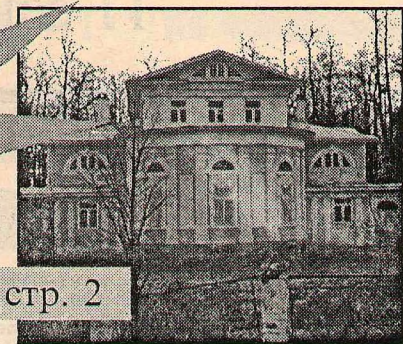


Сегодня  
в  
номере:



стр. 2

ОПЯТЬ ПРИШЛА  
**СУББОТА**

стр. 5

программа

**ТВ,**

сканворд

стр. 3-4



РЕКЛАМА,  
СПРАВКИ,  
ОБЪЯВЛЕНИЯ

стр. 6

№ 87  
(20069)

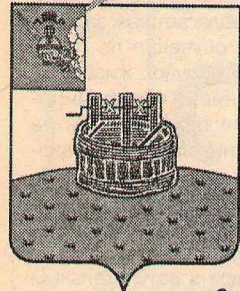
Общественно-политическая газета  
Грязовецкого района Вологодской области

# Сельская СПРАВКА

Суббота,

11 сентября

2004 года



Выходит с 1 марта  
1919 года

Цена газеты в розницу - 2 рубля

## ● ЧЕЛОВЕК И ЕГО ДЕЛО

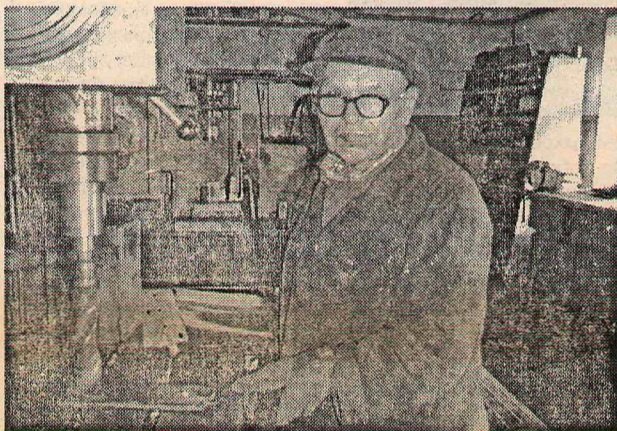
### ПРИКИПЕЛ ДУШОЙ К ЗАВОДУ

Если допустимо такое выражение, как производственный долгожитель, то первый, кто достоин так называться, - это Юрий Викторович Купецкий. На Грязовецком авторемзаводе Юрию Викторовичу недавно отмечали 55-летие его производственного стажа на предприятии. Это плюс к еще одному его юбилею - 70-летию со дня рождения.

Уходя этим летом в отпуск, Юрий Викторович решил, что на работу не вернется: усталость да и давление не всегда в норме. Но на заводе с ним расставаться не хотели. И после отдыха в нем сразу же возникла производственная необходимость: заменить на время кладовщика инструментального цеха. Обычно на него эта обязанность и возлагалась, ведь инструмент здесь дорогостоящий, контроль, выдача его - дело ответственное. Согласился выйти на неполный рабочий день. Застала же я его в инструментальном цехе за привычным делом - возле станка.

«Душа - здесь, на заводе. Трудно отстать ходить на работу, когда цех - как дом родной», - говорит Юрий Викторович. И на заводе считают: найти человека на его должность электрогазосварщика можно, но такого, как он, - нельзя. К тому же он еще и станочник-универсал с более чем полувековым опытом - случай вообще исключительный, уникальный.

1 сентября 1949 года, в 15 лет, Юрий Викторович пришел в межрайонные мастерские капитального ремонта (из них и вырос авторемзавод) помощником токаря, затем освоил фрезерный станок. Пошел, как принято говорить, по родительским стопам: папа - бухгалтер и мама - счетовод работали на предприятии со дня его основания. Вот и Юрий Викторович к заводу «прикипел душой».



После армии, вернувшись на завод, продолжил осваивать специальность, выучился на электросварщика.

Невозможно сказать, какую бы производственную операцию в своем цехе он не выполнил. Нет ни одного станка, на котором бы он не мог работать.

На церемонии его чествования главный инженер сказал, что не припомнит, чтобы хоть однажды Юрий Викторович отказался от какой-нибудь работы по причине невозможности, не справился с заданием, всегда находил способ выполнить его.

В инструментальном цехе изготавливают сложную, единичную продукцию - инструменты, приспособления, всю заводскую оснастку. Здесь - самые высококвалифицированные специалисты предприятия. Заказы поступают не только из района, области, работают со всем Северо-Западом. Цех никогда не оставался без работы, даже в самые трудные для завода времена наибольшего спада производства.

- У меня было много учеников, - вспоминает Юрий

Викторович, - да только никто на заводе не остался.

Да, авторемзавод в период тяжелого экономического положения бросали многие. Но немало и таких, у кого стаж работы здесь - более 30 лет. И это не самые худшие специалисты, не нашедшие «лучшего места под солнцем», как можно предположить. Юрий Викторович - яркий тому пример.

- Человека с такой квалификацией, знаниями, опытом и с таким отношением к работе другого найти трудно и трудно заменить, - говорила о нем председатель профсоюзного комитета и заведующая кадрами Галина Павловна Баланичева. - Все эти качества и позволяют ему быть специалистом самого высокого уровня. У нынешних же молодых иной подход к делу... При всем том, Юрий Викторович как был простым, душевным человеком - таким и остался.

О. НИКОЛАЕВА.

Продолжается подписка  
на районную газету  
**«Сельская правда»**  
НА ПЕРВОЕ ПОЛУГОДИЕ 2005 ГОДА  
СТОИМОСТЬ ПОДПИСКА С ДОСТАВКОЙ  
143 руб. 40 коп.  
плюс «Вологодская неделя»  
ОСТАВАЙТЕСЬ С НАМИ!

## ● НА ПЛАНЕРКЕ У ГЛАВЫ

### АКТУАЛЬНЫЕ ВОПРОСЫ

Традиционная ежемесячная планерка, которую глава района В. И. Чирков провел в минувший понедельник с руководителями структурных подразделений районной администрации, муниципальных учреждений и федеральных представительств, началась с напоминания о трагических событиях в Беслане и минуты молчания в память о погибших от рук террористов. Случившееся в далеком южном городке многому нас учит и в очередной раз заставляет задуматься о бдительности, отказаться от самоуспокоенности и самонадеянности.

Много вопросов по-прежнему возникает с реализацией мер по противопожарной безопасности. Особенно они актуальны в преддверии нового отопительного сезона, который, как правило, выявляет огрехи-упущения владельцев печного хозяйства, глав местных администраций. О готовности к работе в осенне-зимний период и обеспечению безопасности объектов на планерке были заслушаны отчеты начальников управлений образования и здравоохранения О. Э. Базылевой и А. А. Гришина. Кроме этого О. Э. Базылева проинформировала собравшихся о том, что учеб-

ный год во всех образовательных учреждениях района начался спокойно, хотя остается немало проблем. Констатируется, в частности, нехватка 20 педагогов, в том числе 7 - в городских школах. Остается сложной ситуация с аварийным зданием Каменской средней школы, оснащением всех школ пожарной сигнализацией, недостаточно выделяется денег на мощные средства и лампы электроосвещения. В ряде школ продолжают ремонтные работы. Нужны и мероприятия по усилению пропускного режима в учебных заведениях. Пока на средства родителей охрана организована лишь в первой и второй городской школах.

По оценке А. А. Гришина, подготовка к зиме завершается и во всех учреждениях здравоохранения. Правда, для этого требуются некоторые финансовые вложения, в частности - для ремонта крыши Ростиловской амбулатории и мелкого ремонта в детском отделении Грязовецкой больницы. А вот в двух медпунктах Лежской сельской администрации до сих пор нет дров, хотя заявки и деньги на них есть.

В. И. Чирков вкратце проанализировал социально-экономическую ситуацию в районе по итогам 7 месяцев. Данные ста-

тистики свидетельствуют о явно пошатнувшемся имидже грязовчан в разрезе районов области. Промышленность вместо 19 миллионов рублей прибыли, как вышло в прошлом году, получила нынче 28 миллионов рублей убытков. Из-за невыплаты подоходного налога в районный бюджет не поступило порядка 4 миллионов рублей. Доля района в областном объеме производства сократилась вдвое - с 1,5 до 0,75 процента. Сельское хозяйство тоже «валит» все показатели. О снижении рейтинга района говорит и наше расположение в областных сводках: по темпам роста производства и вводу жилья Грязовецкий район находится на 23 месте, по товарообороту - на 22, по заболеваемости - на 2 месте с конца.

Глава района обратил внимание руководителей муниципальных структур и на ряд новых нормативных актов, которые предстоит использовать в повседневной работе, дал поручения о подготовке научно-теоретической конференции, посвященной 135-летию Грязовецкого земства, а также сообщил о принятом в области решении провести зимние спортивные игры «Вологодские зори» в нашем районе.

### ТРАУР ЗАКОНЧИЛСЯ, НО БОЛЬ ОСТАЕТСЯ

Районный совет женщин глубоко скорбит в связи с трагическими событиями в г. Беслане, гибелью безвинных детей.

Обращаемся к жителям района с призывом: выразить соболезнование родным и близким погибших, осудить террористические акты, поднять общественность на защиту и сохранение мира на территории нашей страны, а также объявляем сбор средств в поддержку семей, потерявших детей, родных и близких.

Средства направлять по адресу: республика Северная Осетия, г. Владикавказ, ул. Мира, 25, республиканский совет женщин, председателю Хетагуровой Саре Владимировне.

### УСТРАНЯЯ БАРЬЕРЫ

Вопросы взаимодействия со структурами власти, управления и контроля при регулировании социально-производственных отношений в бизнесе рассмотрены на заседании межведомственной комиссии при Правительстве области по устранению административных барьеров при развитии предпринимательства.

На заседании, в частности, отмечено, что усилиями органов управления и при согласовании социально-экономических интересов власти и малого бизнеса развиваются благоприятные тенденции в предпринимательстве региона.

# ЖИВОЕ ДЛЯ СЕРДЦА

**«Я пришел на кладбище. Раздались над могилами песни плачевные, песни утешительные священной панихиды. Ветер ходил по вершинам деревьев; шумели их листья; шум этот сливался с голосами поющих священнослужителей. Услышал я имена почивших - живых для моего сердца. Перечислялись имена: моей матери, братьев и сестер, моих дедов и прадедов отшедших...», - так святитель Игнатий Брянчанинов описывает кладбище в своем родном Покровском.**

Это небольшое село в Грязовецком районе известно всему православному миру - здесь родился и вырос великий духовный писатель, святитель Игнатий Брянчанинов. Люди приезжают сюда и из Вологды, и из других мест - поклониться памяти святого. Силами епархии восстанавливается храм.

Рядом с церковью - небольшое старинное кладбище. Все паломники приходят сюда, и, конечно, все ищут могилы родителей святого. Но здесь стоит памятник только Александру Семеновичу Брянчанинову, отцу святителя. Где погребена его мать, София Афанасьевна, до недавних пор не было известно.

И вот на днях, как сообщал «Красный Север», на кладбище обнаружили надгробный камень с могилы матери святителя Игнатия.

Ребята из вологодского клуба «Лидер» приезжают в Покровское уже четыре года подряд. Они ухаживают за парком, занимаются краеведческими исследованиями.

В этом году группой юных экологов и краеведов руководит Марина Канина - историк по образованию.

- Я в Покровском вообще первый раз, - говорит она, - никогда раньше не

была. И хотелось осмотреть все досконально.

Тщательно, подробно юные краеведы обследовали всю усадьбу - и кладбище, конечно, тоже. Марина Николаевна обратила внимание на камень, торчавший из земли. Может, это чье-то надгробие?

Так и оказалось. Когда вытащили камень из земли, Марина Николаевна прочла надпись, из которой стало ясно, что он был установлен на могиле Софии Афанасьевны Брянчаниновой. Она прожила не так уж много - 46 лет, и скончалась 25 июля 1832 года.

Были сделаны и другие находки - круглые колонны с надписями, еще один надгробный камень... Можно предполагать, что это - части надгробного сооружения. В пользу такого вывода говорили и вырезанные на камнях и колоннах лапы - камни были подогнаны друг к другу, чтобы стояли плотно, уверенно. На века делали.

- Вот, видите, - показывает Марина Николаевна, - здесь кирпичная кладка. А вот эти плиты - мы примеряли, все подходит - закрывали кирпичи. Сейчас, конечно, рано утверждать, что мы точно знаем, где была похоронена София Афанасьевна, но мне кажется, что здесь было построено что-

то вроде часовни с колоннами по углам.

И стояла эта часовня, вероятно, рядом с оградой вокруг могилы Александра Семеновича Брянчанинова - там, где сейчас находится надгробие одного из потомков Брянчанинова. Здешние жители знают, что поставили его сюда случайно - когда спешно приводили кладбище в порядок перед визитом в Покровское Святейшего Патриарха Алексия II в 1992 году. Оно и стоит не очень ровно...

Поражает, как далеко друг от друга разбросаны части надгробного сооружения - что-то в одном углу



кладбище, что-то в противоположном, что-то в кустах... И ведь это все не маленькие камушки, просто так от нечего делать не зашвырнешь куда подальше... Слово нечеловеческая сила с ненавистью старалась разрушить то, что говорит о святости, о вечности...

Строитель Покровского больше чем на сорок лет пережил свою жену, он умер в 1875 году. Александр Семенович похоронил не только жену, но и детей, умерших во младенчестве, и жену

одного из сыновей... Возможно, величественным сооружением он хотел почтить память близких. Впрочем, это все - предположения, не более того; для серьезных утверждений нужна серьезная кропотливая работа.

Снова вспомним святителя Игнатия: «Какое уединение на кладбище! Какая чудная, священная тишина! Сколько воспоминаний! Какая странная, многолетняя жизнь! Я внимал вдохновенным, божественным песнопениям панихиды. Сперва обьяло меня одно чувство печали; потом оно начало облегчаться постепенно. К окончанию пани-

хиды тихое утешение заменило собою глубокую печаль: церковные молитвы растворили живое воспоминание о умерших духовным утешением. Они возвещали воскресение, ожидающее умерших! Они возвещали жизнь их, привлекали к этой жизни блаженство.

Могилы праотцов моих ограждены кругом вековых деревьев. Широко раскинувшиеся ветви образовали сень над могилами: под сенью покоится многочисленное семейство. Лежат тут прахи

## СВЯЗЬ ВРЕМЕН

многих поколений. Земля, земля! Сменяются на поверхности твоей поколения человеческие, как на деревьях листья. Мило зеленеют, утешительно, невинно шумят эти листочки, приводимые в движение тихим дыханием весеннего ветра. Придет на них осень: они пожелтеют, спадут с деревьев на могилы, истлеют на них. При наступлении весны другие листочки будут красоваться на ветвях, и также - только, в течение краткой чреды своей, также увянут, исчезнут..

Что наша жизнь? Почти то же, что и жизнь листка на древе».

Жизнь кратка, и тем важнее прожить ее, осознавая свою связь и с теми, кто уже умер, и с теми, кто придет после нас. Нельзя забыть то, что живо для сердца, иначе - какие же мы люди?..

- Находка в Покровском, по моему, очень важна, - считает архиепископ Максимилиан, который побывал на кладбище в Покровском сразу же, как только узнал об обретении надгробного камня с могилы Софии Афанасьевны. - Мы восстанавливаем связь времен, которую безбожники многие годы пытались разорвать. Отдавая дань памяти Софии Афанасьевне, мы отдаем дань памяти и ее великому сыну святителю Игнатию. Кстати, в феврале 2007 года мы будем отмечать 200-летие со дня рождения святителя; и будет очень хорошо, если мы сможем к этому времени точно установить, где похоронена его мать, и привести могилу в порядок.

**А. САЛЬНИКОВ.**

## Приглашаем к творчеству

Дорогие ребята!

Школа юного художника предлагает вам заочное обучение по предметам: рисунок, живопись, черчение. Квалифицированные педагоги Центра дополнительного образования детей, студии изобразительного искусства помогут вам научиться рисовать с натуры, подготовиться к вступительным экзаменам на художественные факультеты училищ, техникумов, ВУЗов. Программа обеспечивает индивидуальный подход к каждому учащемуся, в зависимости от художественных способностей, профессиональной ориентации и темпа выполнения задания.

В течение учебного года учащиеся высылают выполненные работы на адрес Центра, а рекомендации по исправлению недочетов получают с очередным домашним заданием. Во время школьных каникул организуются практические занятия в студиях ЦДОД. У вас появится возможность принять участие в городских и областных художественных выставках и конкурсах. Вы обязательно приобретете новых друзей!

Присылайте свои заявления с указанием возраста, школы, класса. Просьба вложить чистый конверт с указанием точного домашнего адреса.

Наш адрес: 160019, г. Вологда, ул. Чернышевского, д. 73, школа юного художника.

Телефон для справок: 54-32-44.

## ● ЗА ДВИЖЕНИЕ БЕЗ ОПАСНОСТИ

# НА КОНТРОЛЕ КОМИССИИ

**В начале 2004 года на территории района произошел резкий рост дорожно-транспортных происшествий. За три месяца их было в два раза больше, чем за аналогичный период прошлого года. В последующие месяцы обстановка, благодаря оперативно, своевременно принятым мерам, несколько стабилизировалась. И все же статистика ДТП не радует. В текущем году уже погибло 8 человек и 38 ранено.**

Как показывает анализ, большая часть аварий на дорогах происходит по вине водителей. За 7 месяцев 2004 года их совершено 23 (79,3 процента от общего количества). За сравнимые периоды снизилось число ДТП, совершенных в состоянии опьянения с семи до двух. Однако число ДТП с участием детей выросло с трех до пяти. Основные причины аварийности связаны с неудовлетворительным содержанием дорог (8 ДТП, или 27 процентов), выезд на левую сторону (6 ДТП, или 20,6 процента), превышение скоростного режима (7 ДТП, или 24,1 процента).

В текущем году 11 ДТП, или 38 процентов их общего количества, произошло на федеральной автотрассе Москва-Архангельск (рост в

2,2 раза). И одновременно снизилось с 13 до 8, или на 39,5 процента, на территориальных. Как показывает статистика, 40 процентов лиц, виновных в совершении ДТП, иногородние водители.

Нужно сказать, что администрация района, отдел РОВД, отделение ГИБДД принимают необходимые меры по профилактике дорожно-транспортного травматизма, недопущению аварийности. За истекший период этот вопрос систематически рассматривался на заседаниях районной комиссии по обеспечению безопасности дорожного движения, анализируется обстановка, принимаются необходимые меры. Проведено пять заседаний комиссии, на которых рассмотрены 23 вопроса, заслушано семь отчетов должностных лиц, пять информации и

сообщений. Способствовало улучшению обстановки и то, что дважды (февраль и июнь) проводились месячники по обеспечению Правил дорожного движения, была повышена эффективность работы органов РОВД на предприятиях, в организациях, среди личного состава и населения.

За семь месяцев 2004 года было выявлено 143 тысячи случаев нарушения Правил дорожного движения (рост к уровню прошлого года составил 116 процентов). Доля государственного транспорта в этом составляет 53 процента. Беспокоит то что выросло число нарушений Правил дорожного движения таких, как превышение скорости (на 108,2 процента), обгона (на 123 процента), при перевозке людей (на 127,7 процента), при пересечении железнодорожных путей (на 165 процентов).

С 209 человек в 2003 году до 278 человек в текущем возросло число лиц, не имевших при управлении транспортным средством водительских прав. Судом лишены водительских прав 54 человека (в 2003 году - 38). В суд на водителей на-

правлено 177 материалов, что в 2,2 раза больше, чем за аналогичный период прошлого года.

Всего оштрафовано 10747 нарушителей Правил дорожного движения на сумму свыше 900 тысяч рублей. Примечательно, что число оштрафованных пешеходов составило 436 человек и увеличилось в соответствии с соответствующим периодом прошлого года в 6,2 раза.

Немало было сделано и по обеспечению профилактики. Проведено около 500 бесед (большая часть с детьми), внесено 201 предложение должностным лицам. По линии ГИБДД проведено 16 профилактических операций.

Безусловно, всю работу по обеспечению безопасности дорожного движения, все направления осветить невозможно. В то же время хотелось бы остановиться на существующих проблемах, недочетах и недоработках по обеспечению безопасности дорожного движения.

Программа развития транспортного обслуживания населения, принятая Земским Собранием в 2003 году в ка-

честве основных направлений деятельности, предусматривала комплекс мер по улучшению содержания улично-дорожной сети в Грязовце и Вохтоге. Главные беды города - постоянно выходящие из строя дороги, провалившиеся тротуары, на ремонт которых хронически не хватает бюджетных средств. И в текущем году многие мероприятия программы остаются нерезультативными из-за отсутствия финансирования. Нас беспокоит состояние Пироговского железнодорожного переезда, объездной дороги по улице Волкова. Давно назрел вопрос обустройства или переноса автостоянки для прохождения техосмотра транспорта по улице Комсомольской.

И все же, несмотря на трудности, подвижки есть. На последнем заседании Земского Собрания принято решение о создании специализированной стоянки для хранения задержанных транспортных средств. Оборудовать и организовать ее эффективную работу поручено администрации района, отделу РОВД, отделению ГИБДД.

Перед началом учебного года и до 13 сентября акция «Внимание, дети!» в ходе ее в различных местах города установлены искусственные барьеры, ограничивающие

скорость движения до минимальной (лежащие полицейские). В настоящее время при ОАО «Грязовецкое автотранспортное предприятие» создается специализированное автобусное звено по перевозке школьников, которое будет обеспечивать подвоз детей во Фроловскую, Лежскую, Юровскую средние общеобразовательные школы.

Анализируя состояние аварийности, ее причины, районная комиссия по обеспечению безопасности дорожного движения вынуждена была в сентябре нынешнего года провести внеплановое заседание, на котором предполагается заслушать отчеты руководителей служб ЖКХ Грязовца, МУ «Служба единого заказчика» о ремонте и содержании улично-дорожной сети, ходе подготовки к работе в зимних условиях.

Сегодня хотелось бы обратиться к пешеходам: будьте внимательны и осторожны при переходе улиц, соблюдайте Правила дорожного движения. Учитесь этому детям. И тогда за их будущее все мы будем спокойны.

**В. ЮРЕНСКИЙ,**

председатель районной комиссии по обеспечению безопасности дорожного движения.

# ОПЯТЬ ПРИШЛА СУББОТА

## Лунный календарь

### 11 СЕНТЯБРЯ

Луна в знаке Льва. День, когда лучше бездумно не слушать ни радио, ни телевизор - нужно быть внимательным ко всей информации. Не стоит много спать, есть картофель и цитрусовые. Нельзя сдавать кровь, ходить на кладбища, подвергаться гипнозу. Уязвимы спина и сердце. Разрушительно высокомерие.

### 12 СЕНТЯБРЯ

Луна в знаке Льва. В этот день благоприятно покупать недвижимость, землю, делать ремонт. Нужно поддерживать у себя приподнятое настроение. Полезны очистительные процедуры для глаз. Хорошо начинать цикл голоданий. Разрушительно уныние.

### 13 СЕНТЯБРЯ

Луна переходит в знак Девы. Самый опасный день лунного месяца - опасности могут поджидать повсюду, поэтому лучше не начинать ничего нового, а свои эмоции держать в узде. Противопоказаны секс и алкоголь. Нельзя делать клизмы и уколы в ягодичы. Необходимы пост, покаяние, воздержание, смирение. Полезно сделать ванночку для ног с холодной водой и солью. Уязвимы живот и кишечник.

### 14 СЕНТЯБРЯ

Луна в знаке Девы. Новолуние. До 18 часов время подведения итогов за прошедший месяц, время покаяния и освобождения от ненужного, устаревшего. После 18 часов наступает день, когда нужно начинать строить планы на ближайший лунный месяц. Вредно есть острую и горячую пищу, находиться в толпе. Уязвимы живот и кишечник. Разрушительно занудство.

### 15 СЕНТЯБРЯ

Луна переходит в знак Весов. 1/2(08.06) л.д. День, благоприятный для творчества и научных изысканий. Полезны монодиеты, голодание, физические упражнения. Хорошо попариться в бане. Удачный день для лечения зубов. Уязвимы поясница и почки. Разрушительны постоянные сомнения и колебания.

### 16 СЕНТЯБРЯ

Луна в знаке Весов. День, когда внутренняя и внешняя злость особенно разрушительны для здоровья. Очень полезны все упражнения для суставов, включая растяжки. Замечательный день для стрижки волос, особенно для тех людей, у кого часто болит голова. Уязвимы поясница и почки. Разрушительны страхи.

### 17 СЕНТЯБРЯ

Луна переходит в знак Скорпиона. После 11 часов наступает день, когда стоит заняться рутинными домашними делами. Также хорошо в этот день печь хлеб, ватрушки и есть их. Полезно петь или молиться вслух. Уязвимы половые органы, промежность, анус. Разрушительна язвительность.

## • ЭТО ВКУСНО БУТЕРБРОДЫ С ЯЙЦАМИ И ГРИБАМИ

**100 г. белого или черного хлеба, 20-30 г масла, 1 яйцо, 1-2 ст. ложки грибов, лимонный сок, оливковое или другое рафинированное масло, соль, горчица, зелень петрушки или зеленый лук.**

Остывший гренек из белого или черного хлеба намазать маслом. Сваренное вкрутую яйцо нарезать ломтиками, желток вынуть, размять вилкой. Маринованные грибы или грибы, отваренные в собственном соку, изрубить, смешать с яичным желтком, заправить солью и горчицей. На бутерброды положить кольца белка, в середину - горкой - грибную массу. Украсить маленькими грибочками, листьями петрушки или зеленым луком.

## Любовь скатилась с пьедестала

«Любовная лодка разбилась о быт», - с горечью писал Маяковский в своем предсмертном письме. Современникам поэта не надо было объяснять, что он имел в виду. А вот у нынешнего поколения слова поэта могут вызвать только улыбку недоумения.

Такой вывод напрашивается при ознакомлении с исследованиями доктора социологических наук, профессора Российского государственного гуманитарного университета Владимира Солодниковова. Он изучал, что вкладывают женихи и невесты Рязани и Рязанской области в понятие «нормальная семья».

Первое место молодежь безоговорочно (66 процентов женихов и 70 процентов невест) отдает умению вести хозяйство, то есть тот самый быт, а также красоте своих спутников жизни. Следующий приоритет - дети (30 и 14 процентов). Средний молодожен хотел бы иметь двоих детей. Менее важны для совместной жизни материальный достаток (20 и 15 процентов), здоровье членов семьи (12 и 14), жилищные условия (7 и 5), работа (4 и 2).

И на одно из последних (!) мест современные молодые люди поставили любовь (6 и 7 процентов). А ведь еще каких-нибудь 20 лет назад результат опроса, по словам Солодниковова, был бы прямо противоположен. Тогда среди мотивов вступления в брак лидировала именно «любовь», причем с явным отрывом. Возможно, приоритеты сегодняшних молодых людей - примета времени, которая лишь отражает тревогу за будущее семьи. Ведь ее обеспечение почти полностью ложится на плечи самих молодоженов, а вот государственная поддержка весьма незначительна. В общем, по нынешним временам жениться по любви - большая роскошь, которую не могут себе позволить не только короли, но и простые «подданные».

## Растения способны «думать»

Похоже, что растения способны не только очищать окружающую среду от вредных веществ, но и «обдумывать» способ, как эффективнее уловить их. Во всяком случае, так считают специалисты Университета штата Юта.

По их данным, для регуляции процесса поглощения необходимых газов из атмосферы растения используют механизм распределенного вычисления, при котором обработка общего потока информации ведется путем взаимодействия их отдельных частей.

Наблюдения показали, что листья растений покрыты микроскопическими порами, которые, открываясь, поглощают углекислый газ, необходимый для процесса жизнедеятельности. Однако при этом начинает испаряться не менее важное для существования этих организмов химическое соединение - вода. Как свидетельствуют проведенные учеными опыты, способ, которым пользуются растения для того, чтобы решить подобную задачу, напоминает механизм распределенного вычисления. Листья поделены на участки, часть из которых содержит открытые поры, в то время как другая - закрытые, что позволяет поддерживать необходимый растениям баланс. Причем, согласно наблюдениям, участки за одно и то же время меняются ролями, а поры на листьях ведут себя как простейшие компьютеры, принимая решения, исходя из действий своего соседа.

Проведенные ранее голландскими специалистами эксперименты показали, что растения способны также к «общению» с различными видами животных. Например, когда возникает угроза со стороны вредителей, - листья выделяют особые ароматические вещества, приманивающие насекомых, которые, в свою очередь, выполняют роль «телохранителей», пожирая паразитов.

(ИТАР-ТАСС).

## КАК СЕБЯ ПРИУКРАСИТЬ...

**Здравствуй, дорогие мои! Вновь с вами, ваша Диана. Сегодня мы поговорим о том, как за несколько минут стать обаятельнее и привлекательнее. Как правильно нанести макияж и еще о множестве интересных вещей.**

В наш лексикон вошло слово «макияж», которое в переводе с французского означает «приукрасить себя». Во второй половине XX века его стали широко применять, появились специальные разделы в журналах мод, а также в популярных журналах. В них систематически печатают статьи специалисты о новых течениях в этом направлении, дают прогнозы моды в макияже на будущее. Макияж стал как бы частью женской внешности, с его помощью можно подчеркнуть более привлекательные ее стороны и скрыть небольшие недостатки.

Макияж непосредственно связан с модными художественными направлениями, от которых зависят цветовая гамма, форма бровей, губ, глаз. Макияж можно наносить в любом возрасте, но при этом следует помнить о чувстве меры. Сильно накрашенное лицо теряет свою привлекательность, может выглядеть вызывающе, вульгарно. Макияж зависит от времени года, времени суток (утро, день, вечер), а главное - от его назначения. Например, если утром ярко светит солнце, безоблачно голубое небо, то сильно на-

лицо может вызывать чувство неприязни к незнакомому человеку.

Прежде чем наносить макияж, следует тщательно изучить свое лицо, заранее прочитать книги по анатомии и физиологии, косметике и прическе, а также запастись знаниями в области косметических средств и цветоведения. Только после познания этого ваши усилия по выбору макияжа будут не напрасны. Не зная вышеречисленных основ, не следует браться за сложные сочетания цветов при наложении красок. Необходимо помнить, что макияж требует полной гармонии со всем внешним видом, с одеждой, аксессуарами, бижутерией. Его наносят без особого труда, как бы освещая лицо косметическими средствами.

В наше время макияж подчинен трем направлениям в моде: классическому, романтическому и авангардному. Последнего придерживаются молодые девушки - это направление более смелое и яркое, несколько агрессивное. Каждой из этих разновидностей присуща, прежде всего, своя цветовая гамма. Так, классическому и романтическому макияжу свойственны более спокойные тона и оттенки, авангардном - контрастность, вычурность и вызывающая гамма цветов.

Но все направления подчинены моде. Современная мода на макияж многогранна, это-

## ЖЕНСКИЕ СЕКРЕТЫ

му во многом способствует расширенный ассортимент косметических средств. Художники-визажисты систематически разрабатывают коллекции разных видов макияжа, представляя их на всеобщее одобрение. Художник-визажист без особых трудностей может подобрать желаемый цвет и форму грима для лица. К сожалению, в нашем городе профессиональных визажистов нет, но в программу обучения косметологов входят и правила наложения макияжа с учетом недостатков лица и цветового типа клиента. Такого уровня знания дают косметологу право выполнять разного типа макияж с тем, чтобы доставить клиенту эстетическое удовольствие. Хотелось бы предостеречь вас от необдуманных поступков, таких как нанесение свадебного или юбилейного макияжа лицами, не имеющими достаточных знаний для выполнения такого вида услуг. Даже неправильно наложенный тон при съемках может испортить ваше настроение, не говоря уже о гигиенических аспектах услуги, ведь помада, которой наносится ваш макияж губ, может содержать в себе не только вирус герпеса, но и более серьезные и опасные инфекции.

(Продолжение темы в следующую субботу).

## • ЗНАКИ ЗОДИАКА СКОРПИОН

с 24 октября по 22 ноября

**Цвет:** желтый, темно-красный, алый, малиновый.

**Камни:** аквамарин, карбункул, коралл, берилл, рубин, лунный, хрусталь, топаз, малахит.

**Цветы:** гвоздики, пионы, хризантемы.

**Счастливые дни:** понедельник, пятница.

**Благоприятные цифры:** 4, 5, 8, 9, 10, 11, 21, 100, 666.

**Рожденные с 24 октября по 2 ноября** - под влиянием Марса - разочарованные, способные к медицине, обладающие даром исцеления людей, неуверенные в молодости и энергичные в зрелости. Важные годы: 15, 30, 45, 60.

**Рожденные с 3 по 13 ноября** - под влиянием Солнца - натуры сильные и страстные, инициативные, с силой воли, благородные и великодушные. Важные годы: 15, 30, 35, 45, 50, 60, 75.

**Рожденные с 14 по 22 ноября** - под знаком Венеры - легкомысленные, эмоциональные и влюбчивые, обладающие артистическим талантом и сильными страстями. Важные годы: 15, 25, 30, 45, 50.

**Здоровье Скорпиона** находится целиком в его власти. Он может разрушить себя пренебрежением к опасности, горестными думами, или исцелить, собрав воедино сильную волю. Скорпионы редко болеют, но если уж заболели, то болезнь проходит в тяжелой форме. Чаще болят нос, горло, сердце, спина, ноги.

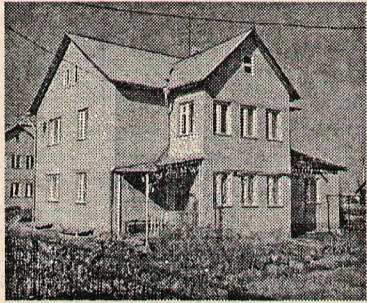
**Взаимоотношения знаков:** благоприятны союзы с Рыбами, Козерогом, Девой, Раком. Союз с Водолеем, Львом, Овном принесит несчастье.

**Знак Воды.** Характер Сильный, жизнь интересная. Скорпион находится под покровительством двух главных планет: Марса с его силой и жестокостью и могущественного Нептуна. Скорпион представляет собой тип контрастный, темпераментный, очень привлекательный, но жестокий. Ему постоянно кажется, что его критикуют, что ему угрожают. Когда на него действительно нападают, гнев его поистине страшен. В работе и в выполнении долга он проявляет железную волю. Это природный борец. Он пользуется любыми средствами для достижения цели. В своих отношениях с людьми проявляет порядочность и честность, но редко привязывается к настоящему. Он - великодушный врач-диагност или хирург, блестящий следователь или адвокат. Талантливые полководцы и государственные деятели - носители именно этого знака.

**Женщина-Скорпион** бывает двух типов: оба очень сильные характеры, но у одних темперамент скрытый, к другому типу относятся женщины роковые женщины. Женщины первого типа по своему характеру напоминают мужчин, все, что сказано о мужчине-Скорпионе, относится и к ним. Ее сильный характер обычно привлекает слабых, пассивных и нерешительных мужчин. Однако если она решится на брак, то часто помогает своему мужу делать карьеру. У них обычно низкие голоса и горящие глаза, они не придают значения одежде и не кокетливы. Второй тип - женщины кокетливые, чувствительные, любопытные, жадные до ощущений. Это очень опасные женщины! Они доводят мужчин до разорения, а иногда и до самоубийства.

# Наш «Росгосстрах Дом» - для всех вологжан

Покупка или строительство собственного дома - это одно из самых серьезных финансовых вложений в нашей жизни, это то, к чему многие стремятся годами. Потому что дом - это наша крепость, наша тихая гавань, куда мы возвращаемся после работы, это место, где мы растим своих детей. Но, построив собственный дом, мы зачастую отдаем его на откуп случаю, рискуя не просто вложенными в него деньгами, но и своей осуществленной мечтой. И когда с нашим домом происходит несчастье, оно оборачивается трагедией для всей семьи, поскольку зачастую восстановить утраченное уже невозможно.



Российская государственная страховая компания выводит на рынок новую программу общегражданского страхования имущества - «РОСГОССТРАХ ДОМ». С помощью полиса «РОСГОССТРАХ ДОМ» вологжане смогут компенсировать все свои потери в результате наступления непредвиденных случаев с их имуществом, стихийных бедствий, а также преступлений против собственности. Благодаря полису «РОСГОССТРАХ ДОМ» страхователям не придется беспокоиться о деньгах на восстановление своего дома - об этом позаботится «РОСГОССТРАХ». Таким образом, можно обезопасить свой дом от всего, что несет угрозу.

Компания предлагает страховую защиту дома, внутренней отделки, домашнего имущества, надворных построек, дополнительных строений.

Клиентам «РОСГОССТРАХА» предлагаются три основных страховых продукта с несколькими диапазонами вариантов страхования.

«РОСГОССТРАХ ДОМ «Экспресс» разработан для недорогих домов, покрывает наиболее распространенные риски, договор страхования заключается без осмотра и письменного заявления.

Комплексный продукт «РОСГОССТРАХ ДОМ «Классика» - для домов средней и нижнесредней ценовой категории, включает в себя защиту от всех основных рисков и гарантированную реальную компенсацию в случае любых непредвиденных происшествий с домом и имуществом.

«РОСГОССТРАХ ДОМ «Престиж» предназначен для клиентов, имеющих дорогую элитную недвижимость. Данный продукт - это современный и высококачественный набор услуг и защита от максимального количества рисков, персональный менеджер для заключения договора и оперативной помощи при наступлении страхового события.

Главная особенность программы «РОСГОССТРАХ ДОМ», делающая его уникальным для современного российского страхового рынка, в том, что клиенты могут самостоятельно выбрать условия страхования дома от любых непредвиденных ситуаций, в зависимости от своих потребностей.

Страхование в «РОСГОССТРАХЕ» сегодня позволит защитить свое имущество и избежать финансовых потерь завтра.

Застраховать свой дом и имущество вы можете, позвонив по телефонам: 2-25-54, 2-25-70 в г. Грязовце, ул. Ленина, 39, по телефонам: 3-15-61, 3-29-63 в п. Вохтога, ул. Юбилейная, 17, ИЛИ ПРИГЛАСИВ НА ДОМ СТРАХОВОГО АГЕНТА.

Г. Грязовец, ул. Молодежная, 12, кв. 42  
**ПОВОЙ С. Н.**  
Уважаемая София Николаевна!  
Администрация и профсоюзный комитет ЗАО «ПТК «Северное молоко» поздравляют Вас с юбилейной датой - 55-летием со дня рождения. Желаем искренне, сердечно Не знать волнений и помех. Чтобы сопутствовали вечно Здоровье, радость и успех.  
Выражаем глубокую признательность за многолетний добросовестный труд в системе молочной промышленности.

## ОТОПИТЕЛЬНАЯ ТЕХНИКА

**ПРЕДЛАГАЕТ**

- КОТЛЫ ■ КОТЛЫ-КОЛОНКИ фирмы "Vailant" г. ВОЛОГДА,
- СЧЕТЧИКИ газа и воды ул. Гончарная, 85
- ГАЗОВЫЕ КОЛОНКИ т. (822) 21-75-08
- КЛАПАНЫ термозапорные диам. 15-200 мм
- РАДИАТОРЫ алюминиевые "Global", 360 руб./секция
- АРМАТУРА запорная фирмы F.I.V.
- НАСОСЫ "Wilo" от дилера
- БАКИ расширительные "Zilmet"

Время работы:  
с 9:00 до 18:00,  
субб. - с 9:00 до 14:00,  
воскр. - вых.

### X 000 "Техмедсервис Плюс"

Вологда,  
Технический пер., 48А  
т. (822) 73-46-96,  
73-81-09, 74-09-31

- ♦ лабораторное оборудование
- ♦ лабораторная посуда
- ♦ химреактивы
- ♦ термометры всех типов
- ♦ дезинфицирующие средства
- ♦ медицинские изделия

поставка со склада и на заказ  
сервисное обслуживание

Ильч. № 2282-0160; Т. 8220 от 10:00 до 18:00; Ильяч. в Гряз. № 10; Ильяч. № 800562 от 10:00 до 18:00; Ильяч. в Гряз. № 10

### ВОЛЭКСПО ПЛЮС

- ▲ ДСП
- ▲ МДФ
- ▲ ДВП
- ▲ ФАНИРА
- ▲ ЛАМИНИРОВАННЫЙ ПАРКЕТ
- ▲ МЕБЕЛЬНАЯ ФУРНИТУРА
- ▲ ПРОФИЛЬ МДФ
- ▲ КОМПЛЕКТУЮЩИЕ
- ▲ СТОЛЕШНИЦЫ
- ▲ СТАНКИ
- ▲ ДВП
- ▲ ДВП
- ▲ ДВП

для производства мебели и еврофасадов

офис: (822) 72-22-00, 72-21-10  
склад: Вологда,  
Преображенского, 18  
т. (822) 23-39-50  
(база Эрлан плюс)

## БЕСПЛАТНЫЕ ОБЪЯВЛЕНИЯ

**СРОЧНО продам «Волгу» ГАЗ-31029 1995 г. выпуска. Недорого.**  
Тел. в Вохтоге 3-16-97 (вечером).

**ПРОДАМ 3-комнатную благоустроенную квартиру.**  
Тел. 2-14-81.

**ПРОДАМ ВАЗ-21099 1997 г. выпуска, цвет вишня, музыка, ухожена, 107 тыс. рублей (пустая - 103 тыс.).**  
Тел. 8-921-121-83-70.

**КУПЛЮ пустые ульи, чулки ОЗК.**  
Тел. в Вологде 24-32-29.

**ПРОДАМ дачный участок с домиком (6 соток), недорого.**  
Тел. 2-27-04.

**СРОЧНО требуется репетитор по французскому языку.**  
Тел. 8-921-123-88-06, спросить Ольгу.

Организация ЗАКУПАЕТ на площадке ЗАО «Грязовецкий авторемонтный завод» **БЕРЕЗОВЫЙ ФАНЕРНЫЙ КРЯЖ, БАЛАНС БЕРЕЗОВЫЙ.**  
Цена договорная.  
Телефоны для справок в Вологде: 54-62-36, 54-62-29. (3-3).

**КУПЛЮ антиквариат. Дорого.**  
Обращаться: г. Грязовец, ул. Беляева, 13, кв. 2.  
Тел. 8-921-230-84-31. (10-9).

**ТОРГОВЫЙ ЦЕНТР "ИНТЕР"**  
официальный представитель по Вологодской области фабрик  
• ШАТУРА • СТОЛПЛИТ  
• СЕВЗАП мебель  
• ДЯТЬКОВО • МООН  
любая **МЕБЕЛЬ** для дома и офиса

ПРОДАЖА В КРЕДИТ через банк "Центральное О.В.К." (оформление за 15 мин.)  
Ильч. № 2346 от 10:00 до 18:00

**2 ЭТАЖА МЕБЕЛИ от лучших фабрик России!**  
г. Вологда, Советский пр., 37 (без выходов)  
Т. (822) 75-31-18, 75-20-49

**ПРОДАЕТСЯ корова.**  
Тел. 46-2-66.

**ИГРОВЫЕ АВТОМАТЫ (с денежным выигрышем)**  
Адрес: г. Грязовец, пр. Ленина, 66 и кинотеатр «Колос».  
Время работы: с 10 до 22 часов ежедневно. (2-1)

**СРОЧНО продам ВАЗ-21051. Недорого.**  
Тел. 41-3-40.

## ОАО «Вологодские лотереи» приглашает жителей г. Грязовца

### ИСПЫТАТЬ УДАЧУ

во Всероссийских лотереях

Приобрести и проверить билеты, а также получить выигрыши можно в лотерейном киоске у автовокзала.

### ЖЕЛАЕМ УДАЧИ.

Муниципальное учреждение  
**ГРЯЗОВЕЦКАЯ ТЕЛЕРАДИОГАЗЕТНАЯ КОМПАНИЯ**  
ПРЕДЛАГАЕТ КЛИЕНТАМ ВСЕХ ФОРМ СОБСТВЕННОСТИ **БОЛЬШОЙ ВЫБОР УСЛУГ**  
по изготовлению и размещению рекламы, сканированию и ламинированию документов и любых текстов, обработке информации на магнитных носителях, тиражированию бланков, плакатов, листовок, визиток, приветственных адресов, дипломов, грамот, приглашений, книг, брошюр, тематических календарей, буклетов и альбомов с фото и орнаментом, цифровой фото- и видеосъемке, коррекции фотоснимков и многое другое  
**КОРОТКИЕ СРОКИ, НИЗКИЕ ЦЕНЫ, ВОЗМОЖНОСТЬ ДОЛГОСРОЧНОГО СОТРУДНИЧЕСТВА**  
Наш адрес: г. Грязовец Вологодской области, пр. Ленина, дом 85 (вход со двора), с 8 до 17 часов.  
Тел. 2-12-70.  
Тел/факс 2-10-76, 2-26-29 (круглосуточно).  
**МЫ СДЕЛАЕМ ВСЕ ДЛЯ ВАШЕГО УДОБСТВА И УДОВОЛЬСТВИЯ!**

Покупаем Ильч. № 202586 от 08.11.01 выд. Арм 80  
**МЕТАЛЛОЛОМ**  
у юридических лиц и населения за наличный и безналичный расчет

Нерж. сталь - 1470 у.е. за тонну  
Стальная стружка - 900 у.е.  
Латунь - 1370 у.е. **1 у.е. - 1\$ США**  
Медь - 2340 у.е.  
Бронза (кусок) - 1600 у.е.  
Радиаторы медно-латунные - 1370 у.е.  
Алюминий пищевой - 1250 у.е.  
смешанный - 1170 у.е.  
электротехн. - 1400 у.е.  
моторный - 1250 у.е.  
Лом ракетн., самолетн., лодочн. - 800 у.е.  
Свинец - от 380 у.е. до 480 у.е.  
Титан - 5800 у.е.  
ЦАМ - 500 у.е.

Оплата в день поставки  
Транспортные расходы оплачиваются  
От 5 тонн возможен самовывоз

Т./ф. (8-8202) 29-79-09-цветной лом  
Т. (8-8202) 59-40-06-черный лом

**ПРИМИТЕ К СВЕДЕНИЮ**  
Военный комиссариат района проводит отбор кандидатов на военную службу по контракту:  
в 42 гвардейскую мотострелковую дивизию, дислоцированную на территории республики Чечня (денежное довольствие 15-16 тыс. рублей в месяц),  
в экипажи подводных лодок и части морской пехоты Северного Флота,  
в 76 Псковскую воздушно-десантную дивизию,  
в 201 мотострелковую дивизию (республика Таджикистан),  
в школы прапорщиков.  
Для прохождения службы по контракту в частях Ленинградского военного округа приглашаются офицеры, уволенные в запас, в возрасте до 40 лет.  
За справками обращаться в военный комиссариат по адресу: г. Грязовец, пр. Ленина, 51 или по тел. 2-15-51.

## Уважаемые граждане!

В связи с террористическими актами на территории страны правоохранительные органы Вологодской области переведены в состояние повышенной готовности, осуществляется комплекс анти-террористических мероприятий.

Управление внутренних дел Вологодской области обращается к населению с просьбой о повышении бдительности и необходимости своевременного сообщения о подозрительных предметах, лицах, проживающих без регистрации, снимаемых ими квартирах и помещениях, используемых под склады, а также автомашинах, паркующихся около детских садов, школ, больниц, жилых домов.

Как показывает практика, участие и помощь граждан могут стать серьезной поддержкой в работе органов внутренних дел и других силовых структур.

Необходимую информацию просим сообщать по телефонам 2-25-33, 2-16-20, а также по телефонам дежурной части Грязовецкого РОВД - 02, 2-22-88.

**ПРОДАМ тракторный прицеп РОУ-6 в хорошем состоянии. Используется для перевозки грузов и внесения органических удобрений. Цена договорная.**  
Тел. в Любиме (8-543) 2-15-80.

Коллектив управления культуры администрации района выражает глубокое соболезнование директору районного киноцентра Коньковой Алевтине Васильевне по поводу смерти отца.

## КУПОН ЧАСТНЫХ БЕСПЛАТНЫХ ОБЪЯВЛЕНИЙ

ПРИНИМАЕТСЯ В ТЕЧЕНИЕ НЕДЕЛИ

Текст: \_\_\_\_\_

\_\_\_\_\_

\_\_\_\_\_

Ф.И.О., адрес, тел. \_\_\_\_\_

Редактор газеты  
**В. С. ГАНИН.**  
Газета выходит по вторникам и субботам.  
Подписание номера по графику в 18.30.  
Подписан в 18.00.

Телефоны: директор телерадиогазетной компании - 2-10-76, редактор газеты - 2-13-32, редактор телевидения - 2-26-29, отв. секретарь - 2-16-90, отдел социальных проблем - 2-14-92, бухгалтерия - 2-12-70, радиовещание - 2-18-09.

Адрес редакции: 162000, Вологодская обл., г. Грязовец, пр. Ленина, 85.

Учредитель телерадиогазетной компании - администрация Грязовецкого муниципального района Вологодской области.  
Газета зарегистрирована Центральным региональным (г. Тверь) управлением Комитета Российской Федерации по печати.  
Свидетельство Т-0776.