

Читальный зал  
КДБ

ЛЕТОПИСЬ ПРИРОДЫ. 5 ИЮНЯ.

Из фенологических наблюдений Екатерины Ивановны СОСИНОЙ (1926-2005 гг.), ветерана педагогического труда

Ср 6 июня  +10° +3° Небольшой дождь	Чт 7 июня  +12° +6° Небольшой дождь	Пт 8 июня  +12° +4° Дождь	Сб 9 июня  +10° +4° Небольшой дождь
----------------------------------------------------	----------------------------------------------------	------------------------------------------	----------------------------------------------------

1981 год  
  
+ 20°С

1986 год  
  
утром + 15°С  
днём + 20°С

1997 год  
  
+ 15°С  
Цветёт яблоня

2000 год  
  
утром + 7°С  
днём + 16°С

2001 год  
  
+ 22°С

2003 год  
  
+ 10°С  
Холодный ветер

Информация с сайта <https://yandex.ru/pogoda>

Районная газета

№ 41 (846)

16+

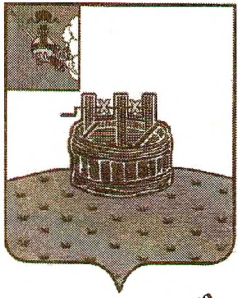
Газета Грязовецкого муниципального района  
Вологодской области

Вторник,

5 июня

2018 года

# Сельская ПРАВДА



Выходит с 1 марта  
1919 года

Рекомендуемая цена газеты в розницу - 10 рублей

реклама АУ РГ «Сельская правда»  
«Сельская правда»

в социальных сетях

<https://vk.com/club66987788> (16+)

[www.instagram.com/selskaiaprawda/](https://www.instagram.com/selskaiaprawda/) (16+)

<https://www.facebook.com/groups/903609819767094/> (16+)

<https://ok.ru/group/53423496888531> (16+)

Сельская правда (16+)

## ЗНАЙ НАШИХ!

# ВЫШЕ ОБЛАКОВ

Грязовчанин Сергей Мерзляков отпраздновал свой день рождения на самой высокой точке Европы и России



Эльбрус называют горой счастья, царем горных духов

Каждый год Эльбрус как магнит притягивает к себе толпы паломников из разных стран. Восхождение на самую высокую горную вершину - мечта авантюристов и романтиков.

Год назад нашему земляку Сергею Мерзлякову попала в руки увлекательная книга, название которой он попросил не раскрывать. После ее прочтения у молодого человека появилась цель: подняться на легендарную точку Земли.

Особой технической трудности маршрут не представляет, однако природные факторы - высота, нехватка воздуха, холод и повышенная солнечная активность - диктуют свои правила, и без хорошей физической подготовки здесь делать нечего. Готовиться к восхождению Сергей начал заранее: 7 месяцев интенсивных тренировок - ускоренный бег (3-5 км) и плавание в бассейне (дистанция 1 км). Со спортом он дружил со школы, поэтому дополнительные физические нагрузки были по силам. Но, как оказалось позже, все тренировки - «ни о чем» по сравнению с подъемом на Эльбрус, для которого надо иметь очень крепкое здоровье.

Эльбрус называют горой счастья, царем горных духов. Однако не все так радужно. Таинственная красота этих мест скрывает много опасностей: отчаянные скалолазы часто гибнут здесь от собственной невнимательности и беспечности. Про несчастные случаи Сергей

был слышан, но это его не остановило: «Было не страшно. Наш гид Андрей, побывавший там уже 49 раз, грамотно проинструктировал и придал нам уверенности», - заверил любитель приключений.

Вместе с Сергеем покорить Эльбрус планировали 10 человек (8 мужчин и 2 девушки), но лишь семь представителей сильного пола дошли до самой высокой точки - 5642 метра. Остальные туристы остановились на высоте 4 тысяч метров.

На высоте 5300 метров у Сергея впервые заболела голова. Теперь она болела сильно и постоянно.

- У меня возникло желание вернуться. Именно на этой высоте многие не выдерживают и по разным причинам отказываются продолжать путь вверх. Таблетки не справлялись с головной болью. Сколько я их выпил за это время - не могу сказать. Когда мы вернулись, аптечка была пустая. С погодой нам повезло - ветер был несильный, температура - 20 градусов ниже нуля. Гид заверил, что бывает намного хуже.



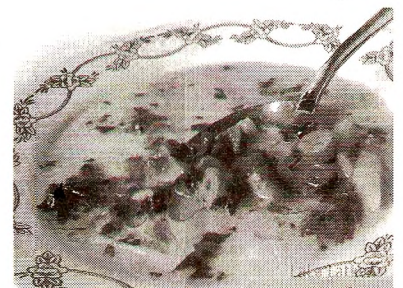
стр. 2

Хозяйства приступили к заготовке кормов



стр. 3

Обучающийся школы № 1 г. Грязовца стал победителем конкурса «Лидер XXI века»



стр. 6

Рецепт с историей: ничевуха

## НОВОСТИ

## Школьники и студенты, сообщите в Пенсионный фонд о своем трудоустройстве!

В преддверии летних каникул Управление ПФР в Грязовецком районе Вологодской области (межрайонное) напоминает: школьникам и студентам необходимо сообщить в Пенсионный фонд о своем трудоустройстве. Оплачиваемая практика и летняя подработка могут обернуться неприятностями для тех, кто получает пенсию по случаю потери кормильца или компенсационную выплату по уходу за пенсионером старше 80 лет или инвалидом 1 группы.

Как правило, к пенсии по потере кормильца молодые люди получают федеральную социальную доплату. Она положена тем, чей уровень ежемесячного материального обеспечения вместе с пенсией не достигает прожиточного минимума пенсионера. При трудоустройстве право на доплату пропадает, так как она выплачивается только неработающим пенсионерам.

Также во время официального трудоустройства отсутствует право и на выплату по уходу за пенсионером старше 80 лет или инвалидом 1 группы, так как она положена только неработающим гражданам.

Чтобы сообщить о начале трудовой деятельности и приостановить выплаты, необходимо обратиться в территориальный орган ПФР по месту жительства с паспортом, страховым свидетельством, трудовым договором/трудовой книжкой (или любым другим документом, подтверждающим факт трудоустройства).

После завершения работы необходимо прийти в Пенсионный фонд для назначения положенных выплат вновь - с паспортом, СНИЛСом и документом, свидетельствующим о прекращении трудовой деятельности.

Если школьники и студенты не представят в ПФР информацию о своем трудоустройстве, в будущем им придется вернуть переплату.

## Клещи атаковали Вологодскую область

По данным Роспотребнадзора, Вологодская область вошла в число регионов, где зафиксирована наибольшая клещевая активность. Кроме этого, тяжёлая ситуация с клещами наблюдается в Кемеровской, Свердловской и Иркутской областях, а также в Санкт-Петербурге.

Согласно общероссийской статистике, всего за несколько месяцев весны в больницы обратилось 130 тысяч жителей страны. Почти треть из этого списка - дети. Специалистами зафиксированы 23 случая заболевания клещевым энцефалитом и 250 случаев заболевания боррелиозом.

Статистика регионального отделения Роспотребнадзора показывает, что на 28 мая в Вологодской области зафиксировано почти 5 тысяч случаев присасывания клещей (4846 раз). Эта цифра в два с половиной раза превышает показатели прошлого года. Особенно часто паразиты нападают на людей, когда те находятся на дачах, пикниках или в лесу. В регионе зафиксировали первый случай заражения клещевым энцефалитом в этом году, и уже есть пять случаев клещевого боррелиоза.

По данным эпидотдела Грязовецкой ЦРБ, на 1 июня в районе зафиксирован 351 случай присасывания клещей, из них 86 пострадавших - дети. Выявлен один эпизод заболевания клещевым боррелиозом. Для сравнения: в конце мая прошлого года было зафиксировано 263 случая укуса клещами, 87 укушенных - дети.

## Хозяйства приступили к заготовке кормов



Фото Сергея Молчанова

Всего по району посеяно 11575 га зерновых (в том числе 1804 га пшеницы, 6883 га ячменя, 428 га овса, 2460 зернобобовых), 970 га однолетних, 925 га многолетних трав и 1730 га кукурузы, 90 га рапса на зерно, 15 га моркови.

Также ряд хозяйств приступил к заготовке кормов. Всего по району на 1 июня заготовлено на силос 4161 тонна зеленой массы, в том числе АО ПЗ «Заря» - 860 тонн, ООО «Покровское» - 839 тонн, ПЗК «Аврора» - 550 тонн, ПЗК им. 50 лет СССР - 1912 тонн.

## БЕГУЩАЯ СТРОКА...

## НА УРОВНЕ РЕГИОНА

## В Вологодской области расширили круг лиц, получающих социальную помощь

Принят закон, которым вносится изменение в понятие «малоимущая семья». Данная инициатива принадлежит главе региона и расширяет круг лиц, получающих социальную помощь. Об этом рассказал заместитель Губернатора Эдуард Зайнак.

Сейчас малоимущей семьей считается та, которая имеет среднедушевой доход ниже величины прожиточного минимума, установленной областным законодательством. Предлагается определить понятие малоимущей семьи как семьи, имеющей среднедушевой доход ниже величины прожиточного минимума по основным социально-демографическим группам населения.

«Сегодня в нашем законодательстве применяются два различных вида прожиточного минимума, который берется в основу расчета для определения среднедушевого дохода семьи. Учитывается как прожиточный минимум, который установлен на душу населения, так и прожиточный минимум, который устанавливается для различных социально-демографических групп. Размеры разные. Например, для назначения детских пособий берется первый вид расчета, - рассказал Эдуард Зайнак. - Чтобы унифицировать практику использования определения прожиточного минимума и сделать схему назначения социальных выплат более прозрачной, было принято решение при назначении всех мер социальной поддержки в законодательстве области использовать единое понятие. Теперь малоимущая семья определяется как семья, у которой доход ниже величины прожиточного минимума по основным социально-демографическим группам населения. Практика показывает, что суммарный прожиточный минимум среднестатистической семьи, состоящей из двух взрослых и двух детей, будет выше, и она будет иметь больше шансов на получение мер социальной поддержки».



Прожиточный минимум на душу населения в Вологодской области на данный момент составляет 10234 рубля. Также установлены прожиточные минимумы для трех социально-демографических групп населения: трудоспособное население - 11059 рублей, пенсионеры - 8466 рублей, дети - 10002 рубля.

В качестве примера можно привести расчет ежемесячного пособия на ребенка. Сейчас оно назначается лицам, у которых доход ниже прожиточного минимума в Вологодской области в расчете на душу населения (10234 рубля).

Согласно новому законопроекту пособие малоимущей семье будет назначаться следующим образом: общий доход семьи будет сравниваться с суммой величин прожиточных минимумов, установленных для каждого члена семьи в зависимости от того, к какой социально-демографической группе он относится.

Например:

Ранее:

Семья состоит из двух трудоспособных лиц и двух детей. Доход каждого из родителей составляет 21 000 рублей.

Согласно действующей редакции необходимость назначения пособия определяется следующим образом:

Доход всех членов семьи делится на 4 и сравнивается с величиной 10234 рубля. В нашем случае  $21000 \cdot 2 / 4 = 10500$  рублей. Пособие не назначается.

В принятом законе:

Доход всех членов семьи (42000 рублей) сравнивается с суммой прожиточных минимумов каждого члена семьи. В нашем случае:  $11059 \cdot 2 + 10002 \cdot 2 = 42122$  (трудоспособное население - 11059 рублей, дети - 10002 рубля). Пособие назначается.

<http://vologda-oblast.ru/>

## В ПРОКУРАТУРЕ РАЙОНА

## Внесены изменения в Закон о противодействии терроризму

18 апреля 2018 года Президентом Российской Федерации подписан Федеральный закон № 82-ФЗ «О внесении изменений в статьи 5 и 5.1 Федерального закона «О противодействии терроризму».

Закон направлен на совершенствование координации деятельности территориальных органов федеральных органов исполнительной власти, органов исполнительной власти субъектов Российской Федерации и органов местного самоуправления по профилактике терроризма, а также по минимизации и (или) ликвидации последствий его проявлений на территориях муниципальных образований.

Внесенными изменениями предусматривается возможность по решению руководителя органа, сформированного в субъекте Федерации по решению Президента Российской Федерации, создавать коллегиальные органы по профилактике терроризма, минимизации и (или) ликвидации последствий его проявлений на территории одного муниципального образования или территориях нескольких муниципальных образований субъекта Российской Федерации.

Закон вступает в силу по истечении 90 дней после официального опубликования, т. е. с 18 июля 2018 года.

М. О. КИСЕЛЕВ, помощник прокурора района юрист 3 класса

О чём писала 5 июня 2004 года. «Не порадовал нас погодой май. Холод и дожди никак не способствовали весеннему настроению. А что же ожидает нас в дальнейшем, ведь уже и лето наступило? По прогнозам синоптиков, июнь тоже будет влажным, наиболее теплая - третья декада, до 26°, в конце - грозы. В июле тепло и умеренно влажно, в середине месяца - до +31».

## ПАТРИОТИЧЕСКОЕ ВОСПИТАНИЕ

## ИНТЕРВЬЮ С КОМАНДИРОМ

Егор Крюков, обучающийся школы № 1 г. Грязовца, стал победителем конкурса «Лидер XXI века»

В Вологде подвели итоги регионального этапа Всероссийского конкурса лидеров и руководителей детских и молодежных общественных объединений «Лидер XXI века». Более 90 человек из 23 муниципалитетов представили социальные проекты. Грязовецкий район представляли обучающиеся школ №1 и №2 г. Грязовца и Юровской школы.



Егор Крюков с преподавателем физической культуры О. Г. Дебелой

На торжественной церемонии подведения итогов конкурса с приветственным словом к участникам обратился заместитель Губернатора Вологодской области, начальник Департамента внутренней политики Правительства Вологодской области Евгений Богомазов.

«С 2006 года проводится конкурс, и его участники всегда достойно представляют регион на федеральном этапе. Я уверен, что 2018 год не станет исключением, и желаю конкурсантам, которые будут представлять Вологодскую область на всероссийском уровне, победы в непросто состязании, на котором соберутся лучшие из лучших», - отметил Евгений Богомазов.

«Я хотел бы обратить внимание, что традиционные пять номинаций конкурса в этом году дополнены еще двумя - «Лидер Российского движения школьников» и «Командир юнармейского отряда». Это два новых движения, которые вливаются в вашу дружную семью детских и молодежных общественных объединений. Движения хоть и молодые, но активно заявляют о себе не только на Северо-Западе, но и на всероссийском уровне. Все участники конкурса достойно представили свои проекты, свою деятельность и организацию. Не останавливайтесь на достигнутом, совершенствуйте свои умения, приобретайте новые знания, становитесь лучшими в своем деле!»

Участникам предлагалось преодолеть три конкурсных испытания: «Визитная карточка», «Защита социального проекта» или «Проблематика», конкурс-экспромт. По итогам всех испытаний Егор Крюков стал победителем в номинации «Командир юнармейского отряда». Теперь ему предстоит участие на всероссийском этапе конкурса «Лидер XXI века».

Молодой человек согласился дать небольшое интервью «Сельской правде».

- Егор, поздравляем с заслуженной победой. Как Вы стали участником конкурса «Лидер XXI века»?

- Предложила участвовать учитель физической культуры Оксана

Геннадьевна Дебелая, которая всегда поддерживала и помогала мне.

- Долго ли шла подготовка к конкурсным состязаниям? Какие задания предстояло выполнить?

- О конкурсе я узнал за месяц до его проведения. Мне предстояло подготовиться к двум этапам. Первый этап - визитка, где я должен был презентовать себя. Затем необходимо было подготовить социальный проект по особым критериям. Мой проект назывался «Равняйся на старшего, чтобы стать лучше». Речь шла о том, как повысить уровень патриотического воспитания у младших школьников при тесном взаимодействии со старшеклассниками.

- Вы давно занимаетесь в юнгармии? Расскажите о своем отряде.

- Я стал посещать военно-патриотический кружок с 6 класса. Поначалу мы учились стрелять, разбирать и собирать автомат, изучали военную теорию и строевые приемы. В 2016 году в нашей стране появилось движение «Юнармия», а 4 мая 2017 года наш отряд вступил в это движение. Мы стали первыми юнармейцами в нашей школе. Сегодня отряд принимает активное участие в различных мероприятиях, в том числе и в игре «Зарница», где уже второй год мы занимаем призовые места. Наверное, это и доказывает, что мы сплоченная команда, которой руководит отличный преподаватель Василий Алексеевич Урсакий.

- Давно Вы являетесь командиром?

- В 6 классе, когда сформировался наш отряд, нам нужен был командир, и все ребята единогласно выбрали меня.

- Что входит в обязанности командира?

- Командир должен быть лидером в своей команде, он должен вести ее за собой к новым открытиям и победам, совершенствоваться и развиваться вместе с ней. Поддерживать ребят и помогать им. Велика роль командира и в строевой подготовке. Он должен знать команды и уметь правильно управлять строем.

- Какой Вы командир?

- Я стараюсь быть хорошим и надежным командиром, но как получается, думаю, виднее со стороны.

- Что для Вас значит участие в движении «Юнармия»?

- Для меня «Юнармия» - это не просто военно-патриотическое движение, а большая семья. И в любое время я могу поделиться какими-то впечатлениями, обменяться с ребятами опытом.

- Чему учит «Юнармия»?

- Многочему. Это умение работать в команде, ставить определенные цели, добиваться их, мотивировать ребят на что-то большее. Это и определенные навыки, которым уже сейчас я могу обучать других.

- Спасибо за беседу, Егор. Желаем удачи на всероссийском этапе конкурса!

Беседовала Оксана ХАРЧЕВНИКОВА



Беседовала Оксана ХАРЧЕВНИКОВА

## СПРАШИВАЛИ-ОТВЕЧАЕМ

## ВЕТКИ ОТ ДЕРЕВЬЕВ - БИЧ ГОРОДА

В редакцию газеты «Сельская правда» обратилась грязовчанка: «Территория, прилегающая к площадке для ТБО, расположенной на перекрестке ул. Гагарина-Победы, долгое время находится в неудовлетворительном состоянии. По моим наблюдениям, крупногабаритный мусор не вывозился с площадки с начала мая. В настоящее время хламом завалена значительная часть территории вдоль дороги. Знаю, что нельзя на площадках для ТБО складировать ветки деревьев, но многие грязовчане продолжают выносить их со своих участков и оставлять у контейнеров. Может, следовало бы установить таблички рядом с площадками и объяснить правила благоустройства? Также хочу узнать, как часто должен вывозиться крупногабаритный мусор?»

Отвечает Валентина Николаевна Пескова, генеральный директор ООО «Служба заказчика»:

- Ветки не являются крупногабаритным мусором. Складировать деревья у контейнерных площадок нельзя (п. 7 Правил благоустройства и содержания территории МО Грязовецкое). Весь апрель и май мы непрерывно боролись с этим мусором. Иногда даже деревья привозят диаметром до 30-35 см. Но даже если поставить таблички рядом с площадками и объяснить правила благоустройства, вряд ли данный метод спасет ситуацию. На сегодняшний день это самая большая проблема, с которой мы сталкиваемся при вывозе мусора с контейнерных площадок. В основном деревья приносят и привозят жители частных домов. Кроме того, у частного сектора небольшое

количество заключенных договоров на вывоз мусора.

Теперь что касается конкретной площадки. Мусор с нее вывозили по графику. Машины приезжают один раз в 10 дней, исходя из наполняемости контейнеров. 20 мая не было уборки, потому что на тот момент мусора было немного. Там, где потребителей больше, убираем мусор раз в неделю. В том случае, если полигон переполнен, вывоз приходится отсрочить.

Напомню, что с 1 января 2019 года вывозом крупногабаритного мусора будет заниматься Региональный оператор. Договора будут у всех. Возможно, это как-то изменит ситуацию в городе. Конечно, многое зависит от культуры населения.

Подготовила Оксана ХАРЧЕВНИКОВА

## НАДО ЗНАТЬ

## Решили купить машину - проверьте владельца на наличие долгов

Обращаем внимание граждан: перед тем как купить автомобиль, проверьте его владельца на наличие задолженностей через сервис «Банк данных исполнительных производств». Если продавец числится в списке должников, значит, высока вероятность, что его имущество арестовано.

Все чаще при попытке зарегистрировать на себя приобретенный автомобиль новые владельцы узнают, что поставить транспортное средство на регистрационный учет не так-то просто. И дело вовсе не в новых хозяевах, оказывается, всему виной долги прежних владельцев. Чтобы не оказаться в такой ситуации, воспользуйтесь сервисом «Банк данных исполнительных производств» на сайте УФССП России по Вологодской области <http://r35.fssprus.ru>. Данный ресурс позволяет навести справки абсолютно обо всех гражданах.

Проявив бдительность, можно избежать череды проблем.

## СК РОССИИ

## Мужчина предстанет перед судом за совершение кражи

Грязовецким межрайонным следственным отделом Следственного комитета Российской Федерации по Вологодской области завершено расследование уголовного дела в отношении 30-летнего мужчины. Он обвиняется в совершении преступления, предусмотренного ч. 1 ст.158 УК РФ (кража, т. е. тайное хищение чужого имущества).

По версии следствия, 29 мая 2016 года 30-летний обвиняемый из квартиры своей матери, проживающей в д. Бушуиха, умышленно, из корыстных побуждений, путем свободного доступа тайно похитил фотоаппарат, мобильный телефон, украшения из золота (на общую сумму 7750 рублей), золотую цепочку (стоимостью 5000 рублей), принадлежащую несовершеннолетней племяннице.

Следствием собрана достаточная доказательственная база, в связи с этим уголовное дело направлено в суд для рассмотрения по существу.

## КАЧЕСТВО ЖИЗНИ

Проект газеты при поддержке Управления информационной политики  
Правительства Вологодской области

## ЗНАЙ НАШИХ!

УНИКАЛЬНОЕ ЯВЛЕНИЕ  
СЕЛЬСКОЙ ГЛУБИНКИ

Корреспондент районной газеты выяснял, легко ли быть старостой и за что уважают на селе

Кто в деревне ближе всех к народу? Конечно, сельский староста. А хороший староста - это спасение деревни, без него не обойтись ни жителям, ни местным администрациям. Старосты - их первые помощники и всегда в курсе всех сельских проблем. Они и водопровод отстоят, и субботник организуют, и перепись проведут. Старосты для односельчан - и коммунальщики, и участковые, и социальная служба.

Работа сельского старосты состоит не только в том, чтобы решить уже возникший вопрос. А еще и в том, чтобы организовать людей, убедить что-то сделать своими силами, ведь чего греха таить, средств у глав поселений зачастую на самое необходимое не хватает. Поэтому воплощать задуманное нужно начинать самим, а уже потом обращаться за помощью, понимая, что и как нужно делать. И вот все идеи, вся активность, а главное, любовь к своему родному краю и живут в душе человека, который решил взять эту ношу и занимается проблемами односельчан. И потому таких людей ценят, уважают, к ним идут и за советом, и просто поговорить о том о сем. Администрации поселений тоже всегда рассчитывают на помощь сельских старост, потому что они являются связующим звеном между властью и народом.

Отметим, что сельские старосты существовали еще во времена Российской империи. И для Вологодчины эта тема не нова. В области с середины 90-х годов добровольные помощники работали в каждом крупном поселении и помогали органам местного самоуправления решать возникающие проблемы. Однако спустя некоторое время потребность в этом общественном институте отпала из-за существенного сокращения количества сельских жителей. Теперь же, спустя два десятилетия, история делает новый виток, и старосты вновь востребованы и уважаемы.

”



«Необходимо, чтобы в деревнях были добровольные помощники органов местного самоуправления, так называемые старосты, - писал Губернатор области Олег Кувшинников в своем интернет-блоге, иницилируя возрождение этих должностей. - Староста - это своего рода посредник между органами местного самоуправления и населением. Это авторитетная фигура среди сельских жителей, человек, который способен организовать односельчан на выполнение общественно-значимых задач».

Современный сельский староста - уникальное явление сельской глубинки. Сколько бы ни было жителей в деревне, пять человек или пятьдесят, а вода и электричество должны быть, подъездной путь расчищен, и подвоз продуктов организован. И все это на общественных началах, ведь староста за свою работу зарплаты не получает.

Вот и в нашем районе есть такие ответственные люди.

В деревне Слобода (МО Сидоровское) старостой является фельдшер местного ФАПа. Для нее всегда открыты двери односельчан.

Ираида Вениаминовна Кузнецова выбрана старостой около года назад. Уже много лет женщина работает фельдше-



ром на своей территории (а это пять деревень!), можно сказать, вырастила не одно поколение. Поэтому люди ее знают, уважают, к её мнению прислушиваются.

- Нужен ли староста на селе? Думаю, что нужен. Но больше для того, чтобы помочь организовать людям, ну и с главной связью поддерживать, - рассуждает Ираида Вениаминовна. - Основные же идеи, я считаю, должны поступать от населения. Командовать и указывать я не умею. Мне кажется, что если каждый домовладелец возьмет под опеку часть улицы или газона, подметет и окосит не только у себя во дворе, а чуть дальше, то деревня будет выглядеть опрятнее и ухоженнее. Только это должно закрепиться в сознании и войти в привычку.

В мечтах и планах у нас - детская и спортивная площадки. Мы уже и заявки писали, чтобы нам помогли с реализацией этих

стр. 5

ВЫШЕ  
ОБЛАКОВ

Окончание. Начало на стр. 1

Воздействие ультрафиолетовых лучей в горах интенсивней. Мое лицо очень быстро сгорело, что тоже доставляло дискомфорт, - вспоминает Сергей.

Подъем длился 9 дней. Преодоление самого сложного участка маршрута происходило ночью в течение 8 часов - так называемый штурм вершины.

К слову, спала группа в бочках - отапливаемых вагончиках с нарами, рассчитанных на пять человек. Оборудованные ночлежки расположены по всему маршруту.

«Холодно, но терпимо. В первую ночь просыпались каждый час, потому что организм акклиматизировался к нехватке кислорода, а потом спали нормально, к этому привыкаешь», - заверил турист.

Заключительные и самые изнуряющие метры дистанции... Западная вершина Эльбруса, высота 5642 метра взята 27 мая в 7.40 утра. Чувство восторга побеждало усталость. Отсюда весь Кавказ казался маленьким, словно макет на выставке архитектуры.

«Вряд ли я опишу все ощущения, которые испытал в этот миг. Это останется со мной на всю жизнь. Это невероятно!» - делится Сергей.

Свой 28-й день рождения он праздновал на вершине вместе с такими же отчаянными смельчаками, как он сам. Фотографии на память, поздравления. А еще невероятная красота вокруг, которая словно бальзам действует на усталые глаза, и шепчет: «Все было не зря!»

Анна ТАРАСЕНКО

”



Сергей Мерзляков из деревни Минькино в настоящее время живет в Санкт-Петербурге.

Давнее увлечение - кулинария - переросло в дело жизни. О еде он знает всё. Работает в одном из ресторанов северной столицы.

## ИСТОРИЯ В ЛИЦАХ

## НУ-КА, ВСПОМНИМ НОВЫЙ ГОД

Женщин на фото в номере от 29 мая узнали многие и тут же позвонили в редакцию.

Галина Васильевна Грובה, жительница д. Сеньга, узнала своих коллег по библиотечному делу.

- В центре фотографии в черном сарафане - Маргарита Николаевна Набатова, бывший сотрудник Лежской библиотеки. Слева с пышной прической и в белой кофте Валентина Павлиновна Звягина. Она работала в Колотилдовской сельской библиотеке, сейчас на пенсии, живет в Вохтоге. Крайняя справа - Галина Ивановна Хмунина. Она работала главным зоотехником в Лежском совхозе. Сейчас ее уже нет в живых.

Следующий звонок поступил от работника торговли Татьяны Николаевны Каравановой.

- Я продавцом в Леже тридцать лет работаю, почти всех знаю, - пояснила она. - Крайняя слева Зоя Кабанова, ее уже нет живых. В белой блузке - Валентина Звягина. Дальше на заднем плане - Каля Шереметьева (Калиственя). Зоя и Каля - родные сестры. В черном сарафане - Маргарита Набатова. Ее муж, ныне покойный, был директором совхоза «Лежский». Галя Хмунина крайняя справа. Фото сделано в д. Красное. Мы раньше туда с развозной торговлей выезжали.

Тараторина Лидия Васильевна узнала свою тетю Галину Ивановну Хмунину.

Ещё один звонок поступил от Людмилы Николаевны - дочери одной из женщин.

- В центре на фото - Маргарита Николаевна Набатова - моя мама. Она работала сначала в школе, а потом в Лежской библиотеке и часто проводила различные мероприятия для населения, выезжая в соседние деревни. Фото сделано в 1994 году возле фермы д. Красное. Мама сейчас живет в Грязовце, недавно отметила 80-летие. А на фото ей

56 лет. Мне было очень приятно увидеть ее на страницах газеты молодой! Думаю, и она тоже себя узнала, так как газету выписывает и читает.

Звонок поступил также и от Веры Анатольевны Ворониной, председателя Совета ветеранов д. Лежи.

- Мы с сестрой даже через лупу это фото рассматривали, чтобы всех назвать. Так приятно увидеть знакомых! Девушка с кудрями в полосатом платье - это Елена Александровна Васанова. Она работала библиотекарем в Колотилдовской библиотеке. Рядом с ней слева Надежда Владимировна Карпова (Заварина), еще левее Ольга Ивановна Баранова. Она и тогда и до сих пор работает в Лежском сельском клубе. Зоя Кабанова, Каля Шереметьева и Зоя Константиновна Косарева - доярки. Галина Ивановна Хмунина - зоотехник. Звягина, Набатова, Васанова, Карпова, Баранова - это все культработники, агитбригада, которая выходила в народ с разными мероприятиями. Ольга Ивановна еще вспомнила, что после этого мероприятия про агитбригаду была заметка в газете.

На календаре лето, правда, жары не наблюдается. Вот и следующее фото будет как раз в тему: Новый год где-то в деревне. А где именно и кто на фото, предлагаем выяснить вам, уважаемые читатели. С нетерпением ждем звонков!

Наталья НОСОВА



# УНИКАЛЬНОЕ ЯВЛЕНИЕ СЕЛЬСКОЙ ГЛУБИНКИ

Окончание. Начало на стр. 4

задумок. Пока ни в чем глобальном я себя проявить не успела. А с мелкими просьбами - позвонить, записать куда-то, что-то передать, выкупить в аптеке - граждане обращаются постоянно, и мне не сложно в этом помочь.

**- Как Вы думаете, за что уважают на селе?**

- Я не конфликтный человек, предпочитаю все проблемы решать миром. И думаю, что уважают, прежде всего, за доброжелательность, порядочность, честность, неравнодушие к чужим проблемам и компетентность в своей профессии.

**Заслуженным авторитетом у жителей д. Зимняк (МО Комьянское) пользуется Юрий Анатольевич Брынин, староста, можно сказать, потомственный.** Его отец в свое время тоже занимал этот ответственный пост. Благодаря умелой организации в деревне дружно проходят субботники, посадки деревьев, различные праздники, в том числе День Победы и День деревни. Юрий Анатольевич помогает односельчанам с заготовкой дров, проводит беседы по пожарной безопасности, тщательно следит за своевременным окашиванием территории,

- Быть старостой - у меня в крови, - признается земляк. - Я в деревне и движущая сила, и организатор, и внештатный участник. - Люди идут с разными вопросами: вода, дороги, благоустройство, но все стараемся решать сообща. Вот недавно весенний всеобщий субботник прошел. Планов на будущее много. Из ближайших - продолжить подсыпку дороги щебнем, выполнить ремонт колонок. В прошлом году на собранные жителями деревни средства мы пробурили собственную скважину, чтобы не зависеть в вопросе водоснабжения от колхоза. Этим летом работа будет завершена. На ремонт дороги тоже собираем средства сообща. У всех машины, дорога важна, и люди это понимают. Самая большая наша мечта - это газификация деревни. С дровами становится каждый год все тяжелее, поэтому над этим вопросом тоже работаем. А вообще, я считаю, что деревня наша живет замечательно, дома строятся, люди работают. Летом у меня забот всегда становится больше, так как народу прибывает, дачники приезжают, но это все мелочи. Все бытовые проблемы решаемы.



**- Юрий Анатольевич, как Вы думаете, за что уважают на селе?**

- Наверное, за честность и трудолюбие. Для меня это в приоритете.

**- Быть старостой для Вас это работа или призвание?**

- Для меня это жизнь, я по-другому не умею. Деревню свою люблю, хочу, чтобы она

жила, жила хорошо. С главой поселения мы на связи постоянно, вся работа построена на сотрудничестве и взаимопомощи.

**- Что нужно сделать, чтобы институт старост работал еще эффективнее?**

- Нужно, чтобы глава был настроен на диалог, оказывал необходимую помощь, откликался на запросы населения. Ну и финансирование было бы не лишним. Бесплатно сейчас ничего не сделать.

**В д. Медведево (МО Перцевское) за интересы жителей радеет Владимир Александрович Елагин - председатель Совета деревни.** Члены Совета ежегодно организуют субботники по уборке и благоустройству своей деревни, окашиванию травы, посадке деревьев, подсыпке дороги и активно участвуют во всех делах. Борьба за чистоту и красоту населенного пункта ведется системно и комплексно.



- Слово «староста» я не люблю, да оно нам и не подходит. Деревня у нас в основном дачная, постоянно проживающих жителей мало. И сам я не коренной житель. Поэтому мы создали Совет деревни и по мере необходимости собираемся, решаем возникающие вопросы, - отмечает Владимир Александрович.

**- Для Вас это работа или призвание?**

- Призванием для меня была служба в органах. А общественной деятельностью я всегда занимался, сейчас являюсь членом четырех общественных Советов. Для меня это работа, причем работа интересная, от которой я получаю удовлетворение.

**- Владимир Александрович, поделитесь секретом, как организовать людей на общее дело?**

- Секрета нет. Личный пример и инициатива работают здесь лучше всяких убеждений. Зато потом наслаждаемся результатом от проделанной работы. Когда совместно что-то сделали, то и относимся к этому бережнее. А вот собрать народ, сообщить что-то с появлением активных людей стало проще. За каждым членом Совета закреплено по пять домов, и это значительно облегчает задачу.

**- Какими чертами характера должен обладать староста, а в Вашем случае председатель Совета?**

- Считаю, что в этом деле нужны организаторские способности и пробивной характер, а еще активность, доброжелательность и настойчивость.

**- Каковы Ваши ближайшие планы?**

- Планы есть и довольно обширные. После того, как в прошлом году в День деревни погодные условия были не очень благоприятными, и дождь едва не испортил нам весь праздник, решили, что нам необходима общественная зона отдыха. Что-то вроде открытой веранды с беседкой, игровыми формами для детей, скамейками, где мы могли бы проводить собрания, отмечать праздники, устраивать концертные программы. С главой поселения этот

вопрос мы уже обговорили, присмотрели подходящее место, обсудили фронт работ. Сделаем планировку, сосенки посадим, будет хорошо. На въезде в деревню планируем установить деревянные резные фигуры двух медведей, так сказать, символ нашего населенного пункта. Мастер уже приступил к работе. У нас в деревне есть общественная касса, средства из которой и будут задействованы на выполнение этих работ. Я считаю, не нужно заикливаться только на своем приусадебном участке. Красоту нужно создавать везде.

**Валентина Борисовича Балашова старостой д. Анохино (МО Сидоровское) избрали не случайно. Энергичный, внимательный и ответственный, он стал добрым помощником для всех.**

**- Ваше мнение: нужен ли староста на селе?**

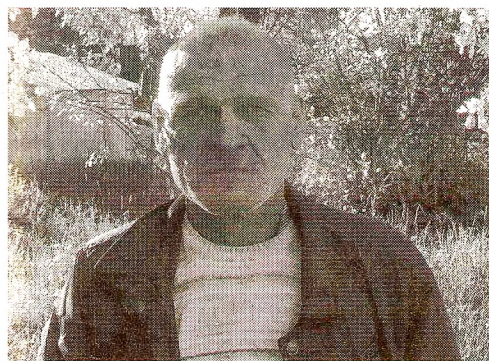
- Старостой меня выбрали почти три года назад. Я отказывался вначале, но раз выбрали, работаю. Наверное, выбирали из тех, кто сможет принести больше пользы для деревни. Староста, наверное, нужен. И люди знают к кому обращаться, и с главой удобнее связь держать.

**- А как Вы думаете, за что уважают на селе?**

- За доброжелательное отношение к людям и умение прийти на помощь.

**- С какими проблемами к Вам идут люди, и что удалось решить?**

- Идут с разными просьбами, по мере возможности стараюсь помочь. Я в совхозе на тракторе работаю, наличие техники, конечно, очень помогает: дорогу подравнять, где-то земли привезти, кому-то что-то подвезти. Субботники устраиваем каждый год, улицу прибираем, придомовые территории. У кого есть техническая возможность, окашивают территорию не только у себя, но и чуть дальше. Каждую зиму организуем каток для детей, заливаем, расчищаем. Каждую весну детскую площадку приводим в порядок: где подремонтировать, где подкрасить. Женщины за клумбами ухаживают. Вот буквально недавно у клуба еще один цветник им организовал.



**- Валентин Борисович, легко ли организовать людей на общее дело?**

- Народ организовать непросто, ведь каждый сегодня про свое больше думает, на общественную работу тяжело поднимается. Но я своим примером стараюсь всех расшевелить.

**- Какими чертами характера должен обладать староста?**

- Заводным должен быть, первым во всех начинаниях, примером для всех. Староста должен вести вперед. А там, глядишь, и помощники найдутся!

Да, все верно. Как говорится в известной пословице: «Хочешь изменить мир - начни с себя». И старосты являются именно таким примером для своих односельчан.

**Наталья НОСОВА**



**НАТАЛЬЯ  
МЕЛЁХИНА,  
ЖУРНАЛИСТ, ПРОЗАИК,  
КРИТИК**

Фото из личного архива

## Кладовые памяти

28 мая в ВОУНБ им. Бабушкина состоялась презентация книги «Василий Белов. Воспоминания современников» (12+).

Сорок пять авторов под одной обложкой. Среди них известные российские и зарубежные деятели литературы, культуры и науки: кинооператор Анатолий Заболоцкий и кинорежиссер Николай Бурляев, критики Игорь Золотусский и Станислав Куняев, писатели Владимир Крупин и Владимир Личутин, японский литературовед Ясуи Рёхэй и итальянский исследователь Катарина Мария Фьян-накка... Земляки-вологоджане - писатели Анатолий Ехалов, Дмитрий Ермаков, Геннадий Сазонов, искусствовед Наталья Серова и другие.

Немного страшно было увидеть в этом ряду свою фамилию, тем более, что я лично не была знакома с Василием Ивановичем. Несмотря на это, в книге опубликовано мое эссе «В поисках лада». Писатель Пётр Фёдорович Алешкин как-то увидел мой пост, посвященный Беловским чтениям. В этом коротком тексте я объясняла, почему в юности книги Василия Ивановича вызвали у меня бурное неприятие, и как потребовались годы, чтобы я их полюбила. Пётр Фёдорович попросил развить эти мысли в эссе, чтобы на страницах книги воспоминаний был представлен взгляд человека иного деревенского поколения, которое уже воспринимало В. И. Белова как классика, но которое - увы! - не застало беловского лада в родных деревнях.

На презентации для меня самыми интересными стали два выступления - вдовы писателя Ольги Сергеевны Беловой и Сергея Юрьевича Баранова, заведующего кафедрой литературы филологического факультета ВоГУ. Ольга Сергеевна развенчала миф о том, что классик не любил город как таковой. По ее словам, Василий Иванович очень любил, например, Москву, особенно старую, довоенную. Он очень тревожился, что столица нашей страны может утратить свою «русскость». Ольга Сергеевна зачитала очень нежное, полное любви к Москве стихотворение Василия Ивановича.

Сергей Юрьевич Баранов дал исчерпывающую профессиональную рецензию на книгу, при этом отметил, что в Вологодской области живет еще очень много людей, знавших Белова. По его мнению, в том числе ценны рассказы людей, не имеющих никакого отношения к литературе. Я с этим полностью согласна! Одно из лучших воспоминаний о Василии Ивановиче я слышала из уст агронома, который рассказывал как в советские времена на одном из областных собраний, посвященных мелиорации, писатель очень резко выступил против неразумного осушения земель. Такие эпизоды открывают нам «другого Белова», не только писателя, но и крестьянина, гражданина, общественного деятеля. Будем надеяться, что этот труд по сбору «искр памяти» продолжится и будет издана еще не одна книга воспоминаний о великом писателе.

## ВСЕ ВКЛЮЧЕНО

..... РЕЦЕПТ С ИСТОРИЕЙ .....

## НИЧЕВУХА

Уверена, что это слово вы слышите впервые. А в моем детстве оно было постоянно на слуху: бабушка меня частенько угощала этим деревенским легким супом. Его молочно-сливочный вкус я точно запомню на всю жизнь. Рецепт приготовления блюда простой и не занимает много времени.

## Вам понадобится:

1 л воды,  
3 яйца,  
6 картофелин средних размеров,  
0,5 л молока,  
300 грамм соленых грибов на ваш вкус (лучше всего подойдут рыжики),  
зеленый лук, соль, перец.

## Приготовление:

Ставим кастрюлю с водой на огонь, доводим до кипения. Затем добавляем нарезанный кубиками картофель. Варим 10 минут, кладём крупно нарезанные соленые грибы. Варим до полуготовности. Пока основа готовится, взбиваем яйца с молоком. Добавляем эту смесь в кипящую воду, постоянно при этом помешивая. Солим, перчим по вкусу. Варим до готовности. В конце приготовления добавляем зеленый лук. На все про все уходит не более получаса. Можно подавать суп и охлажденным.



В детстве я считала, что название этого супа зависит напрямую от количества входящих в него ингредиентов, которых в блюде раз - два и обчелся. И лишь сейчас, при подготовке рецепта решила поискать значение данного слова. Оказалось, оно занесено в словарь Вологодских говоров (редактор Т. Г. Паникаровская). Одно из значений как раз говорит о кулинарном блюде русской кухни, которое чаще всего употребляется в диалектах жителей Харовского района.

**НИЧЕВУХА**, и, ж. 1. То же, что неудача. Опеть ведь у меня ничеухи вышли. 2. Суп, приготовленный из молока, яиц, картофеля и муки. Сварила ничеухи, да ведь вы исть не будете (Харовский район). Мати сварила ничеуху вкусную (Харовский район).

Оксана ХАРЧЕВНИКОВА

..... ФАБРИКА ЗДОРОВЬЯ .....

## НОРОВИРУС: САМОЛЕЧЕНИЕ НЕДОПУСТИМО, ПРОФИЛАКТИКА ЭЛЕМЕНТАРНА

В последнее время взрослые и дети все чаще страдают кишечными инфекциями, основной причиной которых являются вирусы. Они подразделяются на несколько видов. Возбудители около 90 % всех выявленных случаев кишечных инфекций - норовирусы.

Норовирусы поражают население всех возрастных групп, заболеваемость часто носит групповой и вспышечный характер с большим количеством заболевших в детских дошкольных и образовательных учреждениях, больницах. Большинство случаев заболевания происходит в холодный период года (с ноября по апрель включительно). Норовирусы обладают высокой устойчивостью по отношению к физическим и химическим воздействиям, могут длительно сохранять инфекционные свойства (до 28 дней и более) на различных видах поверхностей. Источником инфекции является больной человек или бессимптомный носитель вируса. Инкубационный период составляет 12-48 часов, продолжительность заболевания от 2 до 5 дней. Норовирус очень заразен: менее 10 вирусных частиц достаточно, чтобы при попадании в желудочно-кишечный тракт вызвать заболевание у здорового взрослого человека.

## НЕМЕДЛЕННО ОБРАЩАЙТЕСЬ К ВРАЧУ

Основными симптомами норовирусной инфекции являются рвота, слабость, повышение температуры, жидкий стул. Факторами передачи обычно служат необеззараженные руки пациентов, медицинских работников, зараженные поверхности, в учебных заведениях ими часто оказываются ручки дверей, клавиатура и

«мышки» компьютеров. Кроме того, вирус может передаваться через зараженные пищевые продукты, не проходящие термическую обработку. Пищевой лёд, вода закрытых и открытых водоёмов также могут быть причиной заболевания.

Если вы заметили повышение температуры, общую слабость, разбитость, тошноту, рвоту, а также жидкий многократный стул - немедленно обращайтесь к врачу. Самолечение недопустимо.

## КИПЯТИТЕ И МОЙТЕ

На сегодняшний день не существует вакцины от этой инфекции. Несмотря на то, что норовирусы обладают высокой устойчивостью и длительным сохранением жизнеспособности во внешней среде, профилактика заболевания элементарна:

- для питья используйте кипяченую или бутилированную воду, напитки в фабричной упаковке;
- фрукты и овощи перед едой тщательно мойте под проточной водой, ополаскивайте кипяченой, особенно, если они предназначены для детей;
- следите за чистотой рук, мойте их с мылом перед приемом пищи, после прогулок, посещения туалета, общественных мест, автотранспорта;
- ежедневно проводите влажную уборку с использо-

ванием моющих и дезинфицирующих средств;

- при заболевании ребенка даже в легкой форме не следует отправлять его в детский сад или школу, это опасно для других детей, контактирующих с больным;
  - бутылочки, посуду, из которой употребляют пищу маленькие дети, рекомендуется дополнительно ополаскивать кипятком;
  - детские игрушки следует ежедневно мыть и кипятить;
  - избегайте заглатывания воды при водных процедурах и купании в бассейне;
  - если в доме есть заболевший, то очень внимательно следите за гигиеной: для ухода за больным, при соприкосновении с предметами в окружении больного используйте перчатки, тщательно мойте руки мылом и водой, обрабатывайте их спиртосодержащими кожными антисептиками;
  - чаще проводите уборку помещений (необходимо мыть ручки дверей, клавиатуру и «мышку» компьютера, различные виды поверхностей).
- Неукоснительное соблюдение правил личной гигиены и своевременное обращение за помощью в медицинское учреждение - главная защита от кишечных заболеваний. Особенно это касается детей.

Подготовила  
Анна ТАРАСЕНКО

..... УДАЧНЫЕ ПОДСКАЗКИ .....

## ИЮНЬ: В САДУ И В ОГОРОДЕ

Плодовые деревья и ягодные кустарники подкармливают навозной жижей (1:10) или птичьим помётом (1:20) в следующих объёмах: на 3-4-летнее дерево 1 ведро раствора, 5-15-летнее - 2-3 ведра, 20-30-летнее - 6-10 ведер. На взрослый куст смородины или крыжовника - около ведра подкормки, а на куст малины - 1/2 ведра. Вносят удобрения в кольцевые канавки или через буровые скважины. При влажной погоде применяют удобрения в сухом виде, разбрасывая их по поверхности и заделывая в почву граблями или мотыгой. Если нет органических удобрений, можно воспользоваться полным минеральным удобрением (2 ст. ложки на 10 л воды).

Когда у посевов огурцов появляется первый настоящий лист, растения прореживают на 15 см, бороздки мульчируют плодородной землёй, поливают ростки тёплой водой утром и вечером. Через 15-18 дней после всходов подкармливают навозной жижей (1:10) или птичьим помётом (1:20) с добавлением столовой ложки огородной смеси на ведро раствора. Вторая подкормка - перед цветением. При появлении на огурцах пятого настоящего листа верхушку прищипывают и прекращают на 3-4 дня полив, возобновляя его после легкого подвядания растений. Это способствует образованию женской завязи.

Высаживают после последних заморозков (5-15 июня) и рассаду томатов. Так же, как у огурцов, вытянувшиеся ростки сажают наклонно. Поливают раз в неделю, не допуская подсушки во время роста растения. Когда томаты приживутся и пойдут в рост, их подкармливают жидкими органическими удобрениями с добавлением аммиачной селитры (15 г на 10 л раствора) или мочевины. Через каждые 12-15 дней подкормку повторяют, увеличивая с 1 до 2 л после цветения. Через 8-10 дней после подкормки проводят пасынкование: оставляют побег, растущий под первой цветущей кистью главного стебля, можно оставить и побег выше цветущей кисти. Каждую неделю пасынкование повторяют.

## ПРИМЕТЫ ПОГОДЫ:

- вечером выпала обильная роса - завтра будет солнечная погода, росы нет - будет дождь или ненастье;
- в радуге больше красного цвета - дождь прекратится, больше синего - усилится дождь и ветер;
- радуга утром - день будет дождливым, вечером - завтра будет хорошая погода;
- соловей всю ночь поёт - будет солнечный день.



Проект газеты при поддержке Управления информационной политики Правительства Вологодской области

АДМИНИСТРАЦИЯ ГРЯЗОВЕЦКОГО МУНИЦИПАЛЬНОГО РАЙОНА  
ПОСТАНОВЛЕНИЕ

23.05.2018  
г. Грязовец

№ 169

**Об утверждении порядка установления и использования полос отвода и придорожных полос автомобильных дорог местного значения Грязовецкого муниципального района**

В соответствии с пунктами 3, 5, 7 части 1 статьи 14, статьей 17 Федерального закона от 06.10.2003 № 131-ФЗ «Об общих принципах организации местного самоуправления в Российской Федерации», частью 6 статьи 4, частью 5 статьи 25, частью 9 статьи 26 Федерального закона от 08.11.2007 № 257-ФЗ «Об автомобильных дорогах и дорожной деятельности в Российской Федерации и о внесении изменений в отдельные законодательные акты Российской Федерации», пунктом 3 статьи 90 Земельного кодекса Российской Федерации, в целях создания предусмотренных действующим законодательством условий эксплуатации автомобильных дорог местного значения, обеспечения их сохранности, безопасности движения, повышения качества услуг, предоставляемых пользователям автомобильных дорог, руководствуясь Уставом,

**администрация Грязовецкого муниципального района ПОСТАНОВЛЯЕТ:**

1. Утвердить Порядок установления и использования полос отвода и придорожных полос автомобильных дорог местного значения Грязовецкого муниципального района (прилагается).
2. Контроль за выполнением настоящего постановления оставляю за собой.
3. Настоящее постановление подлежит официальному опубликованию и размещению на официальном сайте Грязовецкого муниципального района.

Глава администрации района  
А. В. КАЗУНИН

Приложение к постановлению администрации  
Грязовецкого муниципального района от 23.05.2018 № 169

**ПОРЯДОК УСТАНОВЛЕНИЯ И ИСПОЛЬЗОВАНИЯ ПОЛОС ОТВОДА И ПРИДОРОЖНЫХ ПОЛОС АВТОМОБИЛЬНЫХ ДОРОГ МЕСТНОГО ЗНАЧЕНИЯ ГРЯЗОВЕЦКОГО МУНИЦИПАЛЬНОГО РАЙОНА**

**1. Общие положения**

- 1.1. Настоящий Порядок установления и использования полос отвода и придорожных полос автомобильных дорог местного значения Грязовецкого муниципального района (далее - Порядок) регламентирует условия установления и использования полос отвода и придорожных полос автомобильных дорог местного значения, расположенных на территории Грязовецкого муниципального района и являющихся зонами с особыми условиями использования земель.
  - 1.2. Настоящий Порядок является обязательным для исполнения юридическими и физическими лицами, ведущими дорожные работы или осуществляющими иную деятельность в пределах полос отвода и придорожных полос автомобильных дорог местного значения Грязовецкого муниципального района.
  - 1.3. Для целей настоящего Порядка используются следующие основные термины и понятия:
    - 1.3.1. Автомобильная дорога - объект транспортной инфраструктуры, предназначенный для движения транспортных средств и включающий в себя земельные участки в границах полосы отвода автомобильной дороги и расположенные на них или под ними конструктивные элементы (дорожное полотно, дорожное покрытие и подобные элементы) и дорожные сооружения, являющиеся ее технологической частью, - защитные дорожные сооружения, искусственные дорожные сооружения, производственные объекты, элементы обустройства автомобильных дорог.
    - 1.3.2. Полоса отвода автомобильной дороги - земельные участки (независимо от категории земель), которые предназначены для размещения конструктивных элементов автомобильной дороги, дорожных сооружений и на которых располагаются или могут располагаться объекты дорожного сервиса.
    - 1.3.3. Придорожные полосы автомобильной дороги - территории, которые прилегают с обеих сторон к полосе отвода автомобильной дороги и в границах которых устанавливается особый режим использования земельных участков (частей земельных участков) в целях обеспечения требований безопасности дорожного движения, а также нормальных условий реконструкции, капитального ремонта, ремонта, содержания автомобильной дороги, ее сохранности с учетом перспектив развития автомобильной дороги.
    - 1.3.4. Объекты дорожного сервиса - здания, строения, сооружения, иные объекты, предназначенные для обслуживания участников дорожного движения по пути следования (автозаправочные станции, автостанции, автовокзалы, гостиницы, кемпинги, мотели, пункты общественного питания, станции технического обслуживания, подобные объекты, а также необходимые для их функционирования места отдыха и стоянки транспортных средств).
    - 1.3.5. Защитные дорожные сооружения - сооружения, к которым относятся элементы озеленения, имеющие защитное значение, заборы, устройства, предназначенные для защиты автомобильных дорог от снежных лавин, шумозащитные и ветрозащитные устройства, другие подобные сооружения.
    - 1.3.6. Искусственные дорожные сооружения - сооружения, предназначенные для движения транспортных средств, пешеходов и прогона животных в местах пересечения автомобильных дорог с иными автомобильными дорогами, водотоками, оврагами, в местах, которые являются препятствиями для такого движения, прогона (зимники, мосты, переправы по льду, путепроводы, трубопроводы, тоннели, эстакады, подобные сооружения).
    - 1.3.7. Производственные объекты - сооружения, используемые при капитальном ремонте, ремонте, содержании автомобильных дорог.
    - 1.3.8. Элементы обустройства автомобильных дорог - сооружения, к которым относятся дорожные знаки, дорожные ограждения и другие устройства для регулирования дорожного движения, места отдыха, остановочные пункты, объекты, предназначенные для освещения автомобильных дорог, пешеходные дорожки, пункты весового и габаритного контроля транспортных средств, пункты взимания платы, стоянки (парковки) транспортных средств, сооружения, предназначенные для охраны автомобильных дорог и искусственных дорожных сооружений, тротуары, другие предназначенные для обеспечения дорожного движения, в том числе его безопасности, сооружения, за исключением объектов дорожного сервиса.
    - 1.3.9. Дорожная деятельность - деятельность по проектированию, строительству, реконструкции, капитальному ремонту, ремонту и содержанию автомобильных дорог.
    - 1.3.10. Владельцы автомобильных дорог - органы местного самоуправления Грязовецкого муниципального района, физические или юридические лица, владеющие автомобильными дорогами на вещном праве в соответствии с законодательством Российской Федерации.
    - 1.3.11. Пользователи автомобильными дорогами - физические и юридические лица, использующие автомобильные дороги в качестве участников дорожного движения.
    - 1.3.12. Реконструкция автомобильной дороги - комплекс работ, при выполнении которых осуществляется изменение параметров автомобильной дороги, ее участков, ведущее к изменению класса и (или) категории автомобильной дороги либо влекущее за собой изменение границы полосы отвода автомобильной дороги.
    - 1.3.13. Капитальный ремонт автомобильной дороги - комплекс работ по замене и (или) восстановлению конструктивных элементов автомобильной дороги, дорожных сооружений и (или) их частей, выполнение которых осуществляется в пределах установленных допустимых значений и технических характеристик класса и категории автомобильной дороги и при выполнении которых затрагиваются конструктивные и иные характеристики надежности и безопасности автомобильной дороги и не изменяются границы полосы отвода автомобильной дороги.
    - 1.3.14. Ремонт автомобильной дороги - комплекс работ по восстановлению транспортно-эксплуатационных характеристик автомобильной дороги, при выполнении которых не затрагиваются конструктивные и иные характеристики надежности и безопасности автомобильной дороги.
    - 1.3.15. Содержание автомобильной дороги - комплекс работ по поддержанию надлежащего технического состояния автомобильной дороги, оценке ее технического состояния, а также по организации и обеспечению безопасности дорожного движения.
    - 1.3.16. Платная автомобильная дорога - автомобильная дорога, использование которой осуществляется на платной основе в соответствии с Федеральным законом от 08.11.2007 № 257-ФЗ «Об автомобильных дорогах и дорожной деятельности в Российской Федерации и о внесении изменений в отдельные законодательные акты Российской Федерации».
  - 1.4. При разработке настоящего Порядка использованы следующие нормативные и технические документы:
    - 1) Земельный кодекс Российской Федерации;
    - 2) Федеральный закон от 08.11.2007 № 257-ФЗ «Об автомобильных дорогах и дорожной деятельности в Российской Федерации и о внесении изменений в отдельные законодательные акты Российской Федерации» (далее - Федеральный закон от 08.11.2007 № 257-ФЗ);
    - 3) Постановление Правительства Российской Федерации от 2 сентября 2009 года № 717 «О нормах отвода земель для размещения автомобильных дорог и (или) объектов дорожного сервиса»;
    - 4) Правила классификации автомобильных дорог в Российской Федерации и их отнесения к категориям автомобильных дорог, утвержденные постановлением Правительства РФ от 28.09.2009 № 767 «О классификации автомобильных дорог в Российской Федерации».
- 2. Установление и использование полос отвода автомобильных дорог местного значения**
- 2.1. Границы полосы отвода автомобильной дороги определяются на основании документации по планировке территории, разработанной на основании законодательства Российской Федерации, Вологодской области и муниципальных правовых актов. Подготовка документации по планировке территории, предназначенной для размещения автомобильных дорог и (или) объектов дорожного сервиса, осуществляется с учетом утверждаемых Правительством Российской Федерации норм отвода земель для размещения указанных объектов.
    - 2.1.1. Организация проведения землеустроительных работ при образовании новых и упорядочении существующих объектов землеустройства - земельных участков, необходимых для размещения полосы отвода автомобильной дороги местного значения в случае ее строительства (реконструкции) либо для установления границ полосы отвода существующей автомобильной дороги местного значения, обеспечивается Управлением по имущественным и земельным отношениям района.
    - 2.1.2. Сформированные земельные участки, образующие полосу отвода автомобильной дороги местного значения, подлежат в установленном порядке постановке на государственный кадастровый учет по заявлению Управления по имущественным и земельным отношениям района.
    - 2.1.3. Ширина полос отвода устанавливается в соответствии с Постановлением Правительства Российской Федерации от 2 сентября 2009 года № 717 «О нормах отвода земель для размещения автомобильных дорог и (или) объектов дорожного сервиса».
    - 2.1.4. На территории Грязовецкого муниципального района размещаются автомобильные дороги местного значе-

ния IV и V категорий класса «автомобильная дорога обычного типа (нескоростная дорога)», для которых используются усредненные показатели площадей отвода (таблица 2).

К классу «автомобильная дорога обычного типа (нескоростная дорога)» относят автомобильные дороги, не отнесенные к классам «автомагистраль» и «скоростная дорога», которые отвечают следующим требованиям:

- имеют единую проезжую часть или центральную разделительную полосу;
- доступ на них возможен через пересечения и примыкания в разных и одном уровнях, расположенные для дорог IV категории - не чаще чем через 100 м, для дорог V категории - не чаще чем 50 м друг от друга;
- имеют следующие характеристики (таблица 1):

Таблица 1

**Характеристики автомобильных дорог местного значения**

Класс автомобильной дороги	Категория автомобильной дороги	Общее количество полос движения	Ширина полосы движения (м)	Центральная разделительная полоса	Пересечения с автомобильными дорогами, велосипедными и пешеходными дорожками	Пересечения с железнодорожными путями	Доступ на дорогу с примыканиями в одном уровне
Дорога обычного типа (нескоростная дорога)	IV	2	3,0	Не требуется	Допускаются пересечения в одном уровне	Допускаются пересечения в одном уровне	Допускается
	V	1	4,5 и более	Не требуется	Допускаются пересечения в одном уровне	Допускаются пересечения в одном уровне	Допускается

Таблица 2

**Осредненные показатели площадей отвода земель для автомобильных дорог, отнесенные на 1 км протяжения дороги**

Категория дороги	Количество полос движения	Общая площадь полосы отвода (га на 1 км автомобильной дороги)			
		на особо ценных угодьях земель сельскохозяйственного назначения		Необходимая	
		поперечный уклон местности не более 1:20	поперечный уклон местности свыше 1:20 до 1:10	поперечный уклон местности не более 1:20	поперечный уклон местности свыше 1:20 до 1:10
IV	2	2,4	2,5	3,5	3,6
V	1	2,1	2,2	3,3	3,4

2.1.5. Осредненные показатели площадей отвода земель не учитывают площади для размещения транспортных развязок в одном или в разных уровнях, снегозащитных устройств, а также других дорожных сооружений. Территории, отводимые для размещения этих сооружений, следует учитывать дополнительно.

2.1.6. Осредненные показатели предназначены для использования при предварительных (до выполнения проектных работ) определениях требуемой площади земель, намечаемых к изъятию для размещения планируемых к строительству автомобильных дорог либо при установлении полос отвода для существующих автомобильных дорог, при согласованиях с землепользователями и органами, осуществляющими государственный земельный надзор, а также для оценки правильности определения общей площади полосы отвода в проектных графиках отвода земель при экспертизе технических (технорабочих) проектов на строительство или реконструкцию автомобильных дорог.

2.1.7. При необходимости размещения отдельных участков автомобильных дорог на землях сельскохозяйственного назначения или землях лесного фонда земельное полотно следует устраивать без боковых резервов и кавальеров.

Устройство боковых резервов может быть допущено как исключение при условии, что участки для них предоставляются во временное краткосрочное пользование и по окончании земляных работ будут приведены в состояние, пригодное для использования по целевому назначению.

При размещении автомобильных дорог на указанных землях должны быть разработаны варианты проектных решений (с устройством эстакад, подпорных стенок, водоотводных лотков и др.), обеспечивающие уменьшение ширины полос отвода земель.

2.2. Предоставление земельных участков, находящихся в муниципальной собственности, для размещения автомобильных дорог осуществляется в соответствии с земельным законодательством и Федеральным законом от 08.11.2007 № 257-ФЗ.

Приобретение и прекращение прав на земельные участки, образующие полосу отвода автомобильной дороги местного значения, отнесение указанных земельных участков к соответствующей категории земель осуществляется в порядке, установленном законодательством Российской Федерации, муниципальными правовыми актами.

2.3. В границах полосы отвода автомобильной дороги, за исключением случаев, предусмотренных Федеральным законом от 08.11.2007 № 257-ФЗ, запрещаются:

- 1) выполнение работ, не связанных со строительством, с реконструкцией, капитальным ремонтом, ремонтом и содержанием автомобильной дороги, а также с размещением объектов дорожного сервиса;
- 2) размещение зданий, строений, сооружений и других объектов, не предназначенных для обслуживания автомобильной дороги, ее строительства, реконструкции, капитального ремонта, ремонта и содержания и не относящихся к объектам дорожного сервиса;
- 3) распахка земельных участков, покос травы, осуществление рубок и повреждение лесных насаждений и иных многолетних насаждений, снятие дерна и выемка грунта, за исключением работ по содержанию полосы отвода автомобильной дороги или ремонту автомобильной дороги, ее участков;
- 4) выпас животных, а также их прогон через автомобильные дороги вне специально установленных мест, согласованных с владельцами автомобильных дорог;
- 5) установка рекламных конструкций, не соответствующих требованиям технических регламентов и (или) нормативных правовых актов о безопасности дорожного движения;
- 6) установка информационных щитов и указателей, не имеющих отношения к обеспечению безопасности дорожного движения или осуществлению дорожной деятельности.

2.4. Установление частного сервитута в отношении земельных участков в границах полос отвода автомобильных дорог определяется в порядке, установленном гражданским законодательством и земельным законодательством, с учетом особенностей, предусмотренных статьей 25 Федерального закона от 08.11.2007 № 257-ФЗ.

2.5. Публичный сервитут устанавливается законом или иным нормативным правовым актом Российской Федерации, нормативным правовым актом Вологодской области, нормативным правовым актом органа местного самоуправления поселения в случаях, если это необходимо для обеспечения интересов местного самоуправления или местного населения, без изъятия земельных участков. Установление публичного сервитута осуществляется с учетом результатов общественных слушаний.

**3. Установление и использование придорожных полос автомобильных дорог местного значения**

3.1. Придорожные полосы автомобильных дорог местного значения (далее - придорожные полосы) предназначаются для обеспечения безопасности населения и создания необходимых условий для эксплуатации автомобильных дорог местного значения с учетом требований безопасности дорожного движения, а также возможности осуществления реконструкции, ремонта, содержания дорог местного значения и размещения объектов дорожной инфраструктуры.

Для автомобильных дорог местного значения, расположенных в границах населенных пунктов, придорожные полосы не устанавливаются.

3.2. Ширина придорожных полос начинается исчисляться от границ полосы отвода дорог местного значения и в зависимости от технических категорий автомобильных дорог с учетом перспективы их развития устанавливается:

- 3.2.1. Для автомобильных дорог категорий IV - шириной 50 метров с каждой стороны дороги.
- 3.2.2. Для автомобильных дорог местного значения V категории - шириной 25 метров с каждой стороны дороги.
- 3.2.3. Решение об установлении придорожных полос автомобильных дорог местного значения или об изменении границ таких придорожных полос принимается администрацией Грязовецкого муниципального района.
- 3.2.4. Решение об установлении границ придорожных полос частных автомобильных дорог или об изменении границ таких придорожных полос принимается администрацией Грязовецкого муниципального района в отношении частных автомобильных дорог, которые расположены в границах поселения, или строительство которых планируется осуществлять в границах поселения.
- 3.2.5. Администрация Грязовецкого муниципального района в течение семи дней со дня принятия решения об установлении границ придорожных полос автомобильных дорог местного значения или об изменении границ таких придорожных полос направляет копию такого решения в орган местного самоуправления района, в отношении территории которого принято такое решение.
- 3.2.6. Обозначение границ придорожных полос автомобильных дорог на местности местного значения осуществляется администрацией Грязовецкого муниципального района за счет средств районного бюджета.

**4. Размещение объектов дорожного сервиса в границах полос отвода и придорожных полос автомобильных дорог местного значения**

4.1. Размещение объектов дорожного сервиса в границах полосы отвода автомобильной дороги местного значения осуществляется в соответствии с документацией по планировке территории и требованиями технических регламентов. Размещение объектов дорожного сервиса в границах придорожных полос автомобильной дороги местного значения должно осуществляться с учетом требований части 8 статьи 26 Федерального закона от 08.11.2007 № 257-ФЗ.

4.2. Обеспечение автомобильной дороги объектами дорожного сервиса не должно ухудшать видимость на автомобильной дороге, другие условия безопасности дорожного движения, а также условия использования и содержания автомобильной дороги местного значения и расположенных на ней сооружений и иных объектов.

4.3. При строительстве, реконструкции объектов дорожного сервиса, размещаемых в границах полосы отвода автомобильной дороги местного значения, разрешение на строительство выдается в порядке, установленном Градостроительным кодексом Российской Федерации, органом местного самоуправления поселения, уполномоченными

## ОФИЦИАЛЬНО

Окончание. Начало на стр. 7

на выдачу разрешения на строительство автомобильной дороги, в границах полосы отвода которой планируется осуществить строительство, реконструкцию таких объектов. При строительстве, реконструкции объектов дорожного сервиса, размещаемых в границах полосы отвода частной автомобильной дороги, разрешение на строительство выдается в порядке, установленном Градостроительным кодексом Российской Федерации, органом местного самоуправления муниципального образования, на территории которого планируется осуществить строительство, реконструкцию таких объектов.

4.4. При строительстве, реконструкции объектов дорожного сервиса в границах придорожных полос автомобильной дороги местного значения разрешение на строительство выдается в порядке, установленном Градостроительным кодексом Российской Федерации, органом местного самоуправления поселения, если строительство, реконструкцию таких объектов планируется осуществлять в границах поселения.

4.5. Объекты дорожного сервиса оборудуются стоянками и местами остановки транспортных средств, а также подъездами, съездами и примыканиями в целях обеспечения доступа к ним с автомобильной дороги. При примыкании автомобильной дороги к другой автомобильной дороге подъезды и съезды должны быть оборудованы переходно-скоростными полосами и обустроены элементами обустройства автомобильной дороги в целях обеспечения безопасности дорожного движения.

4.6. За оказание услуг присоединения объектов дорожного сервиса к автомобильным дорогам взимается плата на основании заключаемого с владельцами автомобильных дорог договора о присоединении объекта дорожного сервиса к автомобильной дороге.

4.7. При заключении договора о присоединении объекта дорожного сервиса к автомобильной дороге владелец автомобильной дороги обязан информировать лиц, с которыми заключается такой договор, о планируемых реконструкции, капитальном ремонте автомобильной дороги и о сроках осуществления ее реконструкции, капитального ремонта.

4.8. Плата за присоединение объектов дорожного сервиса к автомобильным дорогам общего пользования местного значения рассчитывается исходя из установленных администрацией Грязовецкого муниципального района стоимости и объема услуг, оказываемых по договору о присоединении соответствующего объекта дорожного сервиса к автомобильной дороге местного значения.

Автомобильными дорогами общего пользования местного значения поселения являются автомобильные дороги общего пользования в границах населенных пунктов поселения, за исключением автомобильных дорог общего пользования федерального, регионального или межмуниципального значения, частных автомобильных дорог.

4.9. Реконструкция, капитальный ремонт и ремонт примыканий объектов дорожного сервиса к автомобильным дорогам местного значения допускаются при наличии согласия в письменной форме администрации Грязовецкого муниципального района на выполнение указанных работ. Это согласие должно содержать технические требования и условия, подлежащие обязательному исполнению лицами, осуществляющими реконструкцию, капитальный ремонт и ремонт примыканий объектов дорожного сервиса к автомобильным дорогам местного значения поселения.

4.10. Лица, осуществляющие строительство, реконструкцию, капитальный ремонт объектов дорожного сервиса или реконструкцию, капитальный ремонт и ремонт примыканий объектов дорожного сервиса к автомобильным дорогам местного значения поселения без разрешения на строительство, без согласия или с нарушением технических требований и условий, подлежащих обязательному исполнению, по требованию администрации Грязовецкого муниципального района прекращают осуществление строительства, реконструкции, капитального ремонта объектов дорожного сервиса или реконструкции, капитального ремонта и ремонта примыканий объектов дорожного сервиса к автомобильным дорогам, осуществляют снос незаконно возведенных сооружений, иных объектов и приводят автомобильные дороги в первоначальное состояние. В случае отказа от исполнения указанных требований администрация Грязовецкого муниципального района выполняет работы по ликвидации возведенных объектов дорожного сервиса или примыканий с последующей компенсацией затрат на выполнение этих работ за счет лиц, виновных в незаконном возведении таких объектов, сооружений, в соответствии с законодательством Российской Федерации.

### 5. Ответственность

5.1. Администрация Грязовецкого муниципального района:

5.1.1. осуществляет в пределах своей компетенции муниципальный контроль за обеспечением сохранности автомобильных дорог местного значения поселения;

5.1.2. участвует в проведении инвентаризации земель придорожных полос, содействует ведению государственного кадастра недвижимости;

5.1.3. информирует собственников земельных участков, землевладельцев, землепользователей и арендаторов земельных участков, расположенных в пределах придорожных полос, о проведении капитального ремонта, ремонта или реконструкции автомобильных дорог местного значения не менее чем за два месяца до начала проведения капитального ремонта, ремонта или реконструкции.

5.2. Лица, виновные в нарушении требований, предусмотренных настоящим Порядком, несут ответственность в соответствии с законодательством Российской Федерации.

реклама ООО «Прайм»

## «СтройКлимат»

- Пластиковые окна, двери, лоджии, балконы
  - Двери металлические и межкомнатные
  - Потолки • Жалюзи
- Качество по доступной цене

Продажи • Устиновки • Доставка • Рассрочка

Тел. +7-911-048-17-22

г. Грязовец, ул. К. Маркса, д. 63, ТЦ «Июль»

Рассрочку платежа предоставляет ООО «Прайм»

Уважаемая

Нина Николаевна ДРОБНИЧ,

Поздравляем тебя с юбилеем!

Пятьдесят с половиною лет  
Ты шагала по жизни аллее,  
По дороге преград и побед.  
А сегодня мудра и надёжна,  
Для родных ты совет и оплот,  
Человек, на которого можно  
Положиться - он не подведёт.  
Будь успешна и неумоима,  
Пусть улыбка не сходит с лица,  
Будь здорова, бодра и любима,  
Долго радуй родные сердца!

Коллектив акушерского отделения



**КРУГЛЕНКОВЫХ**  
Георгия Ивановича  
и Любовь  
Александровну  
поздравляем  
с золотой  
свадьбой!

Золотая свадьба - вместе вы полвека!  
Одним целым стали два разных человека,  
Пятьдесят лет рядом, душа в душу -  
Это счастье, больше ничего не нужно.  
Поздравляют дети, поздравляют внуки,  
Радостно сияют влюблённые глаза,  
С трепетом и нежностью в руке рука.  
Счастья вам желаем и ещё долгих лет,  
Пусть очаг не тлеет и не будет бед.

От детей, внуков, правнуков

### ИЗВЕЩЕНИЕ О ПРОВЕДЕНИИ СОБРАНИЯ О СОГЛАСОВАНИИ МЕСТОПОЛОЖЕНИЯ ГРАНИЦЫ ЗЕМЕЛЬНОГО УЧАСТКА

Кадастровым инженером Пестеревой Ольгой Ивановной, 160000, Вологодская обл., г. Вологда, ул. Зосимовская, д. 71, оф. 2, oleschka.2009@mail.ru, 8 921-535-10-95, номер в государственном реестре лиц, осуществляющих кадастровую деятельность 29580, выполняются кадастровые работы в отношении земельного участка, расположенного: Вологодская обл., Грязовецкий район, г. Грязовец, массив застройки индивидуальных гаражей по ул. Октябрьская, гараж № 67, с кадастровым № 35:28:0403002:162.

Заказчиком кадастровых работ является Староверова Надежда Анатольевна, адрес: Вологодская обл., Грязовец, ул. Молодежная, д. 15, кв. 12, телефон 89602997599.

Собрание по поводу согласования местоположения границы состоится по адресу: Вологодская обл., Грязовецкий р-н, г. Грязовец, массив застройки индивидуальных гаражей по ул. Октябрьская, гараж № 67 6 июля 2018 г. в 10 часов 00 минут.

С проектом межевого плана земельного участка можно ознакомиться по адресу: г. Вологда, ул. Зосимовская, д. 71, оф. 2, 8(8172)75-73-09.

Требования о проведении согласования местоположения границ земельных участков на местности принимаются с 5 июня 2018 г. по 6 июля 2018 г., обоснованные возражения о местоположении границ земельных участков после ознакомления с проектом межевого плана принимаются с 5 июня 2018 г. по 6 июля 2018 г., по адресу: г. Вологда, ул. Зосимовская, д. 71, оф. 2, 8(8172)75-73-09.

Смежные земельные участки, с правообладателями которых требуется согласовать местоположение границы:

- К№ 35:28:0403002:161; местоположение: Вологодская обл., Грязовецкий район, г. Грязовец, массив застройки индивидуальных гаражей по ул. Октябрьская, гараж № 66;

- К№ 35:28:0403002:163; местоположение: Вологодская обл., Грязовецкий район, г. Грязовец, массив застройки индивидуальных гаражей по ул. Октябрьская, гараж № 68;

- К№ 35:28:0403002:143; местоположение: Вологодская обл., Грязовецкий район, г. Грязовец, массив застройки индивидуальных гаражей по ул. Октябрьская, гараж № 48.

При проведении согласования местоположения границ при себе необходимо иметь документ, удостоверяющий личность, а также документы о правах на земельный участок (часть 12 статьи 39, часть 2 статьи 40 федерального закона от 24.07.2007г. № 221-ФЗ «О кадастровой деятельности»).

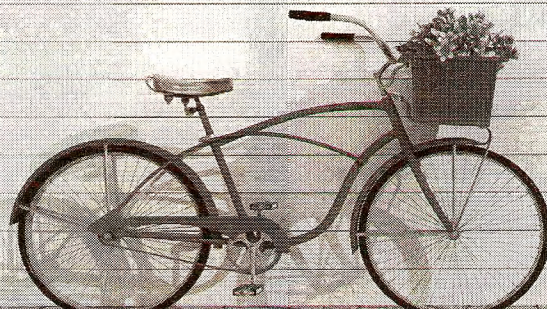
на правах рекламы

АУ РГ «Сельская правда»

реклама

Грязовецкое ДРСУ ПАО  
«Вологдавтодор»

## ПОДПИШИСЬ НА «СЕЛЬСКУЮ ПРАВДУ» НА 2 ПОЛУГОДИЕ 2018 ГОДА И ВЫИГРАЙ ВЕЛОСИПЕД И МНОЖЕСТВО ДРУГИХ ПРИЗОВ\*



**ВНИМАНИЕ:** Для участия в розыгрыше вам необходимо отправить или принести в редакцию оригиналы подписных талонов на газету «Сельская правда» на 2 полугодие 2018 года.

Розыгрыш состоится 7 июля 2018 года в День города Грязовца. О времени будет сообщено дополнительно. Следите за публикациями в «Сельской правде».

\* Информацию об организаторе акции, правила ее проведения, порядке получения призов можно узнать в редакции газеты по адресу: г. Грязовец, ул. Ленина, д. 85, 3 этаж. Телефоны: 2-12-70, 2-13-32.

\*\* Стоимость, параметры и характеристики призов определяются по усмотрению Организатора Конкурса и могут не совпадать с ожиданиями участников. Призы могут отличаться по внешнему виду от изображений на рекламно-информационных материалах.



**Телефоны:** директор - 8(81755) 2-10-76,  
главный редактор - 8(81755) 2-13-32,  
бухгалтерия, рекламный отдел - 8(81755) 2-12-70,  
корреспонденты - 8(81755) 2-26-29  
факсы: 8(81755) 2-13-32, 8(81755) 2-12-70.



**Адрес издателя и редакции:**  
162000, Вологодская обл., г. Грязовец, ул. Ленина, 85.  
**E-mail:** gtrgk@yandex.ru  
**Адрес сайта:** http://www.selskaypravda.ru (16+)

Газета зарегистрирована Управлением Роскомнадзора по Вологодской области.

Свидетельство ПИ № ТУ 35 - 0058 от 29 декабря 2009 года. Мнение авторов публикуемых статей может не совпадать с мнением редакции.

Письма и рукописи, присланные в редакцию, не рецензируются и не возвращаются и публикуются по усмотрению редакции (ст. 42 Закона РФ «О СМИ»).

За достоверность публикуемых объявлений отвечает только рекламодатель.

«Районная газета Сельская правда»

№ 41 (846), 5 июня 2018 года.

Учредитель:

Администрация Грязовецкого  
муниципального района

Вологодской области

Главный редактор **А. В. БРЫЛЕВА.**

Газета выходит по вторникам и субботам.

Подписание номера по графику в 17.00, подписан в 15.00.