

101 год любимой газете.
Правда старой не бывает.

Выходит
с 1 марта 1919 года



реклама



Хочешь выиграть смартфон?

1. Подпишись на газету «Сельская правда»

на 1 полугодие 2021 года

2. Принеси квитанцию по адресу:
ул. Ленина, д. 85, третий этаж

Положение о розыгрыше призов читайте в номере газеты от 13.10.2020

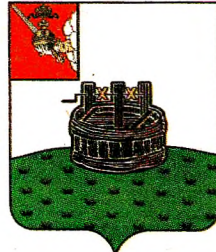
Читальный зал
ЦРБ

АУ РГ «Сельская правда»

3. Выиграй телефон
или другой
приз



Районная газета



СП СЕЛЬСКАЯ ПРАВДА

Газета Грязовецкого муниципального района Вологодской области

Рекомендуемая цена газеты в розницу 17 рублей

16+

№ 85 (1090)

СУББОТА

7 НОЯБРЯ 2020 ГОДА

ЕСТЬ ПОВОД

БУДЬТЕ ЗДОРОВЫ!
Проект газеты при поддержке Управления информационной политики



НОВОСТИ, стр. 2
Заклѹчен договор
на оказание услуг
по ОТЛОВУ бродячих
животных

СЕГОДНЯ УСИЛИЯ - ЗАВТРА РЕЗУЛЬТАТ

В этом уверены абсолютно все тренеры, и этому они учат своих спортсменов



НОВОСТИ, стр. 2
Политейские
ДЕЖУРЯТ
у банкоматов
в торговых точках



ЧИТАЙТЕ НА СТР. 10, 11

Фото из личного архива В. А. СОКОЛОВА. Команда «Монза»



МЕСТНОЕ ВРЕМЯ, стр. 5
Предметы старины
ПОПОЛНИЛИ фонды
Грязовецкого музея

реклама ООО Завод «Пластком»

РАСПРОДАЖА ГОТОВЫХ ОКОН

для дачи, бани, гаража!

по СУПЕРЦЕНАМ! ОТ 2010₽

ЗАБРАТЬ МОЖНО В ДЕНЬ ОБРАЩЕНИЯ!

ТОРОПИТЕСЬ! КОЛИЧЕСТВО ТОВАРА ОГРАНИЧЕНО!

Г. ГРЯЗОВЕЦ, УЛ. ЛЕНИНА, 56
8 921 144-31-91 | PLASTKOM.RU

* Информацию об организаторе акции, правилах и порядке её проведения можно узнать в офисах продаж и на сайте plastkom35.com. Акция действительна с 1 по 30 ноября 2020 года.

реклама ООО Завод «Пластком»

НАТЯЖНЫЕ ПОТОЛКИ

С любовью и уважением!

Специальные акции для пенсионеров, инвалидов, многодетным семьям и семьям с детьми

Г. ГРЯЗОВЕЦ, УЛ. ЛЕНИНА, 56 | 8 921 144-31-91 | PLASTKOM.RU

* Информацию об организаторе акции, правилах и порядке её проведения можно узнать в офисах продаж и на сайте plastkom35.com. Акция действительна с 1 по 30 ноября 2020 года.

«Сельская правда»
в социальных сетях

реклама



<https://vk.com/selskayapravda>
(16+)



www.instagram.com/selskaiapravda/
(16+)



<https://www.facebook.com/groups/903609819767094>
(16+)



<https://ok.ru/group/53423496888531>
(16+)



[Selskaya Pravda \(16+\)](https://www.youtube.com/channel/UC...)

АУ РГ «Сельская правда»

Читальный зал
ЦРБ

НОВОСТИ

Студенты выпускных курсов медицинских колледжей области вышли на работу в поликлиники

Департаментом здравоохранения области реализованы мероприятия по укомплектованию медицинскими работниками кабинетов неотложной помощи поликлиник Вологды и Череповца. В 6 поликлиниках Вологды и 3 поликлиниках Череповца приступили к работе 12 фельдшеров и 7 медицинских сестёр центральных районных больниц.

С 27 октября количество бригад неотложной помощи в поликлиниках увеличилось на 12 (8 - в Вологде, 4 - в Череповце) и составило 58.

82 студента выпускных курсов медицинских колледжей области после обучения на циклах повышения квалификации по COVID-19 направлены с 3 ноября в медицинские организации для работы на должностях среднего медицинского персонала.

13 санитарных автомобилей переданы в поликлиники из других медицинских организаций области для обслуживания вызовов на дому участковой службой и персоналом кабинетов неотложной помощи (7 в Вологде, 6 в Череповце).

Для лабораторий городов Вологды и Череповца организовано приобретение оборудования для проведения ПЦР-исследований (амплификаторы).

Для оформления постановлений и вручения извещений гражданам об изоляции Управлению Роспотребнадзора по Вологодской области выделено 10 специалистов в Вологде и 6 в Череповце.

Пресс-служба правительства Вологодской области

Полицейские дежурят у банкоматов в торговых точках

Так сотрудники МО МВД России «Грязовецкий» пресекают любые попытки перевода денежных средств мошенникам.

«В торговых точках Грязовца единственный банкомат, осуществляющий приём купюр, расположен в магазине по адресу: ул. Ленина, 93. Там наряд полиции находится ежедневно с 10 утра до 22.00, - поясняет и. о. заместителя начальника полиции по охране общественного порядка капитан внутренней службы Александра Юрьевна ЖОЛУДЕВА. - Предупреждаем грязовчан, чтобы они никому не сообщали пароли, номера своих карт, не перезванивали на незнакомый номер. Особое внимание обращаем на тех, кто одновременно разговаривает по телефону и переводит деньги. Возможно, на том конце телефонной трубки - мошенник».

Кроме того, полицейские провели масштабное мероприятие по пресечению фактов мошенничества, в котором был задействован весь личный состав полиции. Сотрудники правоохранительных органов вели профилактические беседы с грязовчанами у банкоматов в торговых точках, в банках, в трудовых коллективах организаций и предприятий.

Оксана ХАРЧЕВНИКОВА

Заклѳчен договор на оказание услуг по отлову бродячих животных

Бродячие собаки давно стали частью нашей жизни. Собираясь стаями, они оккупируют улицы и дворы, пугают людей, нападают.

С начала текущего года в районе от укусов собак пострадал 21 человек, в том числе 11 детей. Также бродячие животные являются переносчиками целого ряда опасных заболеваний. Для предупреждения и ликвидации этих негативных явлений крайне важны мероприятия по отлову и содержанию беспризорных животных. Администрацией района заключѳн договор на оказание услуг по отлову бродячих животных с индивидуальным предпринимателем. В рамках договора четвероногих гуманным образом отлавливают, отправляют в пункт содержания, лечат, вакцинируют от бешенства, стерилизуют. После прохождения восстановительного периода (примерно на 25-й день) их отпускают в естественную среду обитания. После проведѳнных процедур уровень агрессии у животных значительно снижается. Эвтаназия (усыпление) к отловленным безнадзорным животным применяется в редких случаях и только по ветеринарным показаниям.

Если отловленное животное оказалось домашним, и хозяева хотят забрать его из питомника, им необходимо позвонить по телефону 8-921-537-57-53.

Стоит отметить, что отлов бродячих собак до конца не решает проблему. Довольно часто беспризорными оказываются домашние питомцы. Они попадают на улицу вследствие безответственного поведения их владельцев. Поэтому важно понимать: снижение количества беспризорных животных в первую очередь зависит от самих людей.

НА УРОВНЕ РЕГИОНА

КОЕК В МОНОГОСПИТАЛЯХ СТАНЕТ БОЛЬШЕ

Возможность увеличения коечного фонда для пациентов с коронавирусом, закупку нового оборудования и начало учебной четверти в школах - эти вопросы стали главными на региональном оперативном штабе в Вологодской области. В ходе заседания комплекс поручений для противодействия коронавирусу и его негативному влиянию на соцсферу и экономику дал губернатор области Олег Кувшинников.

Прежде всего, глава региона отметил, что, несмотря на то, что по числу заболевших коронавирусной инфекцией Вологодчина в расчѳте на 100 тысяч населения занимает 72 место в России и 11 (последнее) - в СЗФО, ситуация остаѳтся достаточно напряжѳнной. Ежедневно число заболевших коронавирусной инфекцией растѳт на 100 человек и больше. Увеличивается с каждым днѳм и количество больных ОРВИ (уровень заболеваемости ниже эпидпорога на 34 %, но неуклонно растѳт) и внебольничной пневмонией.

«Поэтому наша главная задача - обеспечить готовность системы здравоохранения к любому варианту развития ситуации, - отметил Олег Кувшинников. - С ростом числа заболевших, растѳт и число госпитализированных. А значит, нагрузка на медицинские учреждения и, конечно же, на медперсонал становится все выше. По разным оценкам Россия выйдѳт на пик заболеваемости в ноябре-декабре. Нужно пройти этот пик, сохранив как можно больше жизней».

Одним из важных моментов на пути к этому является наличие достаточного числа коек в региональных моногоспиталях. По данным оперштаба, сегодня в них находится 800 человек.

«Ситуацию мы контролируем ежесуточно. В Череповце она более стабильная, нежели в Вологде, где оба моногоспиталя уже заполнены на 90 %», - подчеркнул Олег Кувшинников.

Поэтому губернатор поручил департаменту здравоохранения области быть готовыми при необходимости в течение двух су-

Моногоспиталь Вологодской городской больницы №1
(г. Вологда, Советский проспект, 63)

8(8172) 75-53-15
(понедельник-пятница с 8.00 до 17.00)

8(8172) 75-91-63
(понедельник-пятница с 17.00 до 8.00, выходные и праздничные дни - круглосуточно)

Моногоспиталь Вологодской городской больницы №2
(г. Вологда, ул. Северная, 15)

Если родственник находится в отделении реанимации, получить информацию можно по телефону:

8(8172) 27-34-80 или
8(8172) 27-49-00 (доб. 640)
(ежедневно 11.00-12.00)

Если Вы не знаете, в каком отделении находится Ваш близкий, обратитесь на телефон горячей линии по COVID-19

т. 8(8172) 58-50-03 или
т. 8-921-238-50-03

ток развернуть дополнительные места для пациентов с коронавирусной инфекцией.

«В Вологодской области было изначально открыто 580 коек, потом увеличили до 644 и 800, сегодня их - 960. То есть мы оперативно перепрофилировали лечебные учреждения, перераспределили объѳмы без ущерба оказанию медицинской помощи по основным заболеваниям в соответствии со всеми стандартами. И готовы открыть в течение суток при необходимости, в случае развития эпидситуации по активному типу, до 1310 коек», - доложил начальник департамента здравоохранения области Сергей Бутаков.

Также губернатор рассказал о выделении региону федеральных средств. Речь идѳт о 15,7 млн рублей на оснащение лабораторий медицинским оборудованием и 43 млн рублей на приобретение лекарственных препаратов для лечения пациентов с коронавирусной инфекцией, получающих медицинскую помощь в амбулаторных условиях.

Глава региона распорядился определить приоритетные направления и провести закупки в кратчайшие сроки. В том числе новое оборудование может поступить в лабораторию Вологодской городской поликлиники №1, медсанчасть «Северсталь», Великоустюгскую ЦРБ.

А что касается приобретения концентратора для бесперебойной подачи кислорода на аппараты ИВЛ и кислородные маски в моногоспиталь Вологды - это уже вопрос решѳнный, процесс закупки начат. Аналогичный аппарат на прошлой неделе запущен в работу в Череповце. Хотя в обоих городах нет перебоев с кислородом.

«Когда речь идѳт о жизни и здоровье людей, должны быть выделены все необходимые средства максимально быстро», - подчеркнул Олег Кувшинников.

Также глава Вологодчины отметил необходимость усилить дистанционную консультационную работу по телефону. Все

контакты можно найти на сайте правительства области. Работают горячие линии при региональных моногоспиталях, а также для консультирования при легкой форме заболевания - в первичном звене медучреждений области.

Не менее ожидаемое решение касается начала новой четверти в областных школах. После каникул, с 5 ноября, школьники Вологодской области вышли на учебу в обычном формате.

«На сегодняшний день на карантине находится 17 групп в 8 профессиональных образовательных организациях, это 390 студентов, что составляет всего 1,5 % от общего числа обучающихся. В 37 детских садах на карантине 44 группы - это тоже 1,1 %. В таких условиях продолжать каникулы или переходить на дистанционный формат работы считаю нецелесообразным. Что нам подтвердил и Роспотребнадзор», - прокомментировал Олег Кувшинников.

Напомним, решение о досрочном начале каникул в школах области с 19 октября было принято на предыдущих заседаниях регионального оперштаба и продиктовано необходимостью разобщить коллективы для снижения скорости распространения заболеваний. По этим же причинам каникулы были увеличены до 2,5 недели.

Также глава региона подчеркнул, что делается всё, чтобы избежать жѳсткой самоизоляции и закрытия предприятий. А также напомнил, что, выступая на инвестиционном форуме ВТБ «Россия зовѳт!», Президент России Владимир Путин сообщил об отсутствии планов вводить «общенациональный локдаун». Именно для того, чтобы избежать жѳстных ограничительных мер, вводятся небольшие ограничения и запреты. Так, во всей стране рекомендовано носить маски в общественных местах, а работа заведений общественного питания ограничена в ночное время.

Пресс-служба губернатора Вологодской области

Прогноз погоды

<https://yandex.ru/pogoda>



ВС, 08.11
+5°C / 0°C
ветер С-З 4,2 м/с
давление 742 мм рт. ст.



ПН, 09.11
0°C / -1°C
ветер З 3,1 м/с
давление 745 мм рт. ст.



ВТ, 10.11
+1°C / -1°C
ветер С-З 3,4 м/с
давление 745 мм рт. ст.

НАДО ЗНАТЬ

ЧЕЛОВЕК. ОБЩЕСТВО. ЗАКОН
Проект газеты при поддержке Управления информационной политики

КОЛОНКА РЕДАКТОРА

Такая она одна

Поездка - это всегда новые впечатления, встреча с чем-то необычным. Побывав в том или ином городе, что обычно привозят люди в память о путешествии? Магнитики, сувенирные тарелки или кружки, вкусные гостинцы и много других вещей, которые будут напоминать об этом месте.

А что везёт домой главный редактор? Конечно, газету, которую издают в этом городе. Если вдруг не удаётся её раздобыть, остаётся лёгкое чувство разочарования. Кажется, что ты упустил какую-то важную деталь, чего-то не узнал, что-то прошло мимо тебя.

Ну, а если газета добыта, начинается тщательное её изучение, сравнение с нашей «Сельской правдой». Бывает, что чужая районка нравится, а бывает, то нет. Разные газеты есть, на мой взгляд, и хорошие, и не очень.

Сотрудники редакции тоже любят смотреть «иностранный» прессу. Так мы называем издания наших коллег. Где-то подсматриваем интересные решения, кого-то критикуем, и в любом случае получаем опыт.

Но суть этой колонки в другом. В разгар очередной подписной кампании вдруг подумалось: любая районная газета - это визитная карточка того места, где она издаётся. Это своего рода бренд города или района (если, конечно, можно так сказать). Ведь она одна, единственная. Такой больше нет нигде. А сколько она в себе хранит информации! И если за скоростью появления новостей любой газете никогда не угнаться за пабликами в соцсетях, то уж информативностью, объективностью и душевностью районка похвастаться может. И никакая социальная сеть ей в этом не конкурент.

Идти в ногу со временем (являться активным читателем соцсетей), несомненно, хорошо. Кстати, районная газета представлена там. Но и беречь и сохранять традиции нужно!

Берегите свою районку! Подписывайтесь на 1 полугодие 2021 года. Оформляйте подписку для себя, в подарок своим родным и близким, агитируйте подписаться знакомых и родственников. Наш район - наша районная газета!

Такие получились размышления на тему подписной кампании.



Алла БРЫЛЕВА

ПЕРЕХОД НА ЭЛЕКТРОННЫЕ ДТП: ОКОНЧАТЕЛЬНО И БЕСПОВОРОТНО

Незнание закона не освобождает от ответственности. Эта фраза хорошо знакома каждому из нас, и наверняка каждый из нас хоть раз в жизни попадал в такую ситуацию, когда приходилось сожалеть о том, что ты не знал нормы того или иного действующего нормативного акта. Чтобы избежать неприятностей и просто быть в курсе, предлагаем ознакомиться с нововведениями в законодательстве, вступающими в силу в ноябре этого года.



Фото из сети Интернет

АВТОМАТИЧЕСКОЕ ПРОДЛЕНИЕ ВЫПЛАТ СЕМЬЯМ С ДЕТЬМИ ДО ТРЁХ ЛЕТ

7 ноября вступает в силу закон, продлевающий беззаявительный порядок назначения ежемесячных выплат на первого и второго ребёнка до трёх лет семьям, размер среднедушевого дохода которых не превышает двух прожиточных минимумов.

Такие положения уже действовали с 1 апреля по 1 октября 2020 года. Поводом для продления инициативы стала необходимость ограничить социальные контакты в период распространения коронавирусной инфекции.

ОБЯЗАТЕЛЬНЫЕ ТРЕБОВАНИЯ К БИЗНЕСУ

С 1 ноября вступает в силу федеральный закон «Об обязательных требованиях в Российской Федерации», он имеет ключевое значение в рамках механизма «регуляторной гильотины» и призван создать единообразные и понятные требования для ведения бизнеса.

Новый закон является элементом реформы контрольно-надзорной деятельности и устанавливает правила принятия обязательных требований. Должны применяться следующие принципы: законность, обоснованность обязательных требований, правовая определенность и системность, открытость и предсказуемость, исполнимость обязательных требований.

ДЕТСКИЕ ПОСОБИЯ

С 1 ноября для оформления выплаты на детей с трёх до семи

лет гражданам не придётся предоставлять документы, содержащие сведения об алиментках. Госорганы будут сами получать эту информацию через систему межведомственного электронного взаимодействия.

Ежемесячные пособия на детей от трёх до семи лет введены с 1 января 2020 года Указом Президента. Их получают семьи с низкими доходами. Выплаты начались с 1 июня.

Пособие в размере 50 % регионального прожиточного минимума для детей можно оформить на портале госуслуг или в МФЦ.

ДТП БОЛЬШЕ НЕ ВЫДАЮТ В БУМАЖНОМ ВИДЕ

С 1 ноября в России перестали выдавать бумажные паспорта транспортного средства. Всю информацию об автомобилях теперь будут хранить в электронном виде. При этом бумажные паспорта не потеряют силы - владельцы автомобилей смогут самостоятельно решить, менять ли им документ на электронный.

ДТП МОЖНО ОФОРМЛЯТЬ ЧЕРЕЗ МОБИЛЬНОЕ ПРИЛОЖЕНИЕ

С 1 ноября водители во всех регионах России могут оформлять электронное извещение о ДТП с помощью приложения «Помощник ОСАГО» без вызова сотрудников ГИБДД. С ноября прошлого года это можно было сделать только в Москве, Санкт-Петербурге, их областях и Республике Татарстан.

Электронное извещение равноценно привычному бумажному, оформить его можно, если в аварии участвовали только два

автомобиля, не причинён ущерб третьим лицам и нет пострадавших. Оба водителя должны иметь полис ОСАГО. Участники ДТП обязаны нарисовать схему происшествия и сделать фотографии. Опция будет доступна не только для физических, но и для юридических лиц.

ЭКСПЕРИМЕНТАЛЬНЫЕ ПРАВОВЫЕ РЕЖИМЫ

С 1 ноября в России появится возможность устанавливать экспериментальный правовой режим для предпринимателей, предполагающий частичный или полный отказ от обязательных требований или необходимости получения разрешений. За счёт особых условий таких «регуляторных песочниц» компании, занимающиеся разработкой новых продуктов и услуг, а также представители органов власти могут тестировать их без риска нарушить действующее законодательство, а впоследствии, если тестирование прошло успешно, выходить с ними на рынок.

САЙТЫ ОБЯЖУТ ПРИНИМАТЬ КАРТЫ «МИР»

С 1 ноября крупные торговые сайты-агрегаторы (с выручкой более 40 млн рублей за прошлый год), использующие наличные расчёты с потребителем, будут обязаны принимать к оплате карту «Мир».

При этом планируется поэтапное снижение порога выручки. Так, с 1 марта до 30 июня 2021 года включительно под действие закона попадут агрегаторы с объёмом выручки, превышающим 30 млн рублей. Заключительным этапом станет снижение порога выручки до 20 млн рублей с 1 июля 2021 года.

Изменения в законодательство должны привести к тому, что недобросовестные участ-

ники рынка, торгующие контрафактной или нелегальной продукцией только за наличную валюту, будут вынуждены уйти с рынка или же изменить бизнес-модель.

НОВЫЙ СТАНДАРТ БЕЗОПАСНОСТИ

Платёжная система «Мир» с 1 ноября внедряет новый стандарт безопасности операций по картам, устанавливая для банков предельно допустимые значения для переводов, совершённых без согласия клиента, то есть мошеннических, - приближение к ним означает повышенный контроль со стороны платёжной системы. Согласно принятым ещё 1 августа правилам платёжной системы, общая сумма таких перечислений у банков-эквайеров не должна превышать 0,5 % (у банков-эмитентов - 0,05 %) от суммы всех операций или одного миллиона рублей в месяц. Другой критерий - количество неправомерных оплат должно быть ниже 0,2 %, а у банков, которые выпускают карты, - ниже 0,07 %.

МАРКИРОВКА ШИН

Импортеры и производители шин с 1 ноября обязаны производить и ввозить только маркированные шины, но продажа немаркированных шин пока возможна в обычном порядке. Согласно документу ввод обязательной маркировки шин предполагается в три этапа. На первом этапе с 1 ноября все импортеры и производители обязаны производить и импортировать только маркированные шины, при этом обязательна подача в Государственную информационную систему (ГИС) сведений об их вводе в оборот.

Подготовлено по материалам правовых сайтов

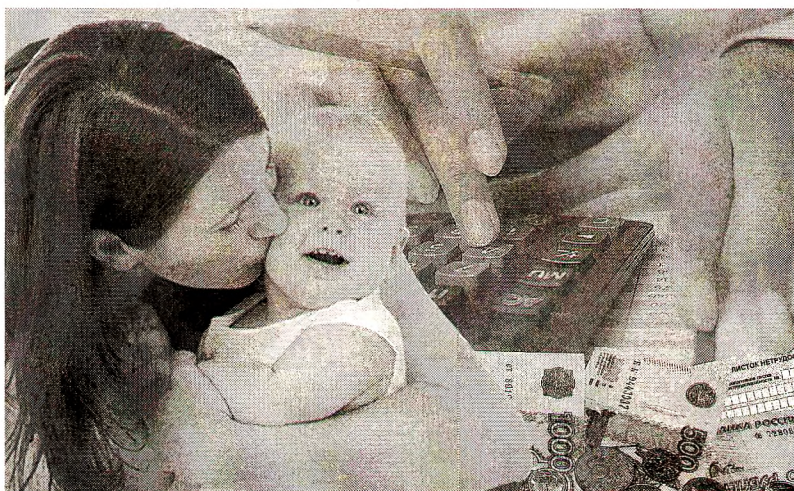


Фото из сети Интернет

Летопись природы. 7 НОЯБРЯ.

Из фенологических наблюдений Екатерины Ивановны СОСИНОЙ (1926-2005 гг.), ветерана педагогического труда



1988 год
- 3°C



1990 год
+ 1°C



1996 год
+ 2°C



2002 год
днём - 1°C
ночью - 3°C

Читальный зал ЦРБ

АКТУАЛЬНО

ПОВАР, СВАРЩИК, ФАРМАЦЕВТ

Минтруд России утвердил список наиболее востребованных на рынке труда профессий среднего звена

В конце октября Министерством труда и социальной защиты Российской Федерации утверждён список наиболее востребованных на рынке труда новых и перспективных профессий, требующих среднего профессионального образования.

Список содержит 50 специальностей, отвечающих общероссийским и региональным потребностям экономики в квалифицированных кадрах со средним профессиональным образованием.

По информации Минтруда, формировался перечень на основе опроса, проведённого Всероссийским научно-исследовательским институтом труда, в котором участвовали более 9 тысяч предприятий и организаций, а также анализа вакансий, размещённых на ключевых сайтах по поиску работы. К обсуждению профессий привлекались отраслевые экс-

перты и представители системы профессионального образования.

По ряду позиций новый список совпадает с ранее действующим ТОП-50. В него по-прежнему входят такие профессии как повар, кондитер, графический дизайнер, сварщик, специалист по гостеприимству и станочник широкого профиля.

В числе новых профессий специалист по эксплуатации зданий и сооружений, специалист по работе с документами и архивами, в том числе электронными, специалист по экологической безопасности природных комплексов, специалист по машинному обучению, специалист по сбору цифрового следа, фронтенд-разработчик, а также специалист по интеллектуальным интегрированным системам.

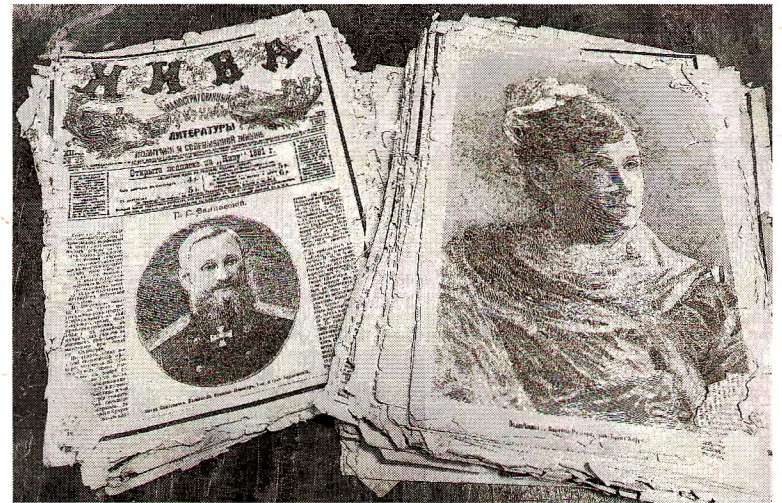
Какие профессии наиболее востребованы в нашем районе, рассказывает **Любовь Анатольевна БУТУСОВА, начальник отделения ОЗН по Грязовецкому району.**

«По состоянию на 2 ноября 2020 года основную часть вакансий по району составляют предложения в сфере сельского хозяйства - 10 % от заявленной потребности (средняя заработная плата по заявленным вакансиям 25000 рублей). Также наблюдается спрос на продавцов (в региональную службу занятости заявлено 15 предложений о работе), операторов машинного доения (10 вакантных рабочих мест), трактористов (5 рабочих мест), инженеров разной специализации (7 рабочих мест), специалистов (6 рабочих мест), водителей автомобиля (6 рабочих мест), поваров, пекарей, кухонных рабочих (14 вакантных мест), электромонтёров (9 вакантных мест), уборщиц (10 рабочих мест) и разнорабочих (16 рабочих мест). В здравоохранении востребованы врачи разной специализации, медицинские сёстры и фельдшеры».

Стоит отметить, что бесплатно получить востребованную профессию до декабря 2020 года могут лица, пострадавшие от распространения новой коронавирусной инфекции, в том числе находящиеся под риском увольнения, выпускники образовательных организаций, а также те, кто ищет работу. Соответствующий проект запущен Министерством просвещения России совместно с регионами страны, Рострудом, Рособнадзором и Союзом «Молодые профессионалы (WorldSkills Russia)». В Вологодской области обучение доступно в 12 техникумах и колледжах и по 23 направлениям. По завершении курса слушатели получают документы о квалификации, а по результатам демонстрационного экзамена - скилл-паспорт, отражающий уровень владения профессиональными навыками. Записаться на обучение можно на сайте WorldSkills Russia или через портал «Работа в России».

Алёна СОЛОДОВА

МЕСТНОЕ ВРЕМЯ



Журнал для семейного чтения «Нива», 1880-1881 гг.

ПРЕДМЕТЫ СТАРИНЫ ПОПОЛНИЛИ ФОНДЫ ГРЯЗОВЕЦКОГО МУЗЕЯ

Грязовецкий музей выражает огромную благодарность Е. В. Зиновьевой за пополнение фондов музея. Екатерина Викторовна передала в дар музея безмен металлический заводского производства от 1815 г., гири металлические XIX века, подшивку иллюстрированного еженедельного журнала для семейного чтения «Нива» за 1880-1881 гг. Дарители понимают значимость предметов, знают, что они обязательно должны быть в коллекции музея, поэтому передают их в музей.

Отметим, что поставленные на учёт предметы, займут место в экспозициях Грязовецкого музея.

ВЕЛИКИЙ И МОГУЧИЙ

Этот трудный подростковый возраст

Много волнений и тревог возникает у родителей, когда их дети достигают подросткового возраста. Непонятные они становятся, непослушные, трудные. «Возраст у них такой, - стараются успокоить себя родители, - растут дети».



«Вот и прилагательное «подростковый» происходит от существительного «рост» или глагола «расти», «подрастать», - поясняет **учитель русского языка и литературы Юровской школы Ирина Вениаминовна ЗАШЛЯТИНА.**

- Синонимом слова «подростковый» является такое красивое русское, но немного забытое слово «отроческий», но в современное время понятней и употребительней стали заимствованные слова «ювенильный», «тинейджерский». Хотя если посмотреть в толковых словарях значение всех этих слов, то можно сделать вывод, что обозначают они практически одно и то же: переходный от детства к юношеству возраст.

Но самое сложное: как верно поставить ударение в данном слове? Многие делают в нём ошибки. Давайте заглянем в словарь и не будем больше их допускать. В словарях мы увидим запись: «Допускается произношение «подросткОвый». Но нашим ребятам в задании № 4 на ЕГЭ лучше всё же ВЕРНО определить ударение в данном слове и отметить правильный вариант: **подрОстковый**».

Пример

«В районном центре открылся **подрОстковый** клуб, в котором дети могут заниматься любимым делом, общаться, проводить свободное время».

Оказывается, не только возраст подростковый трудный, но и слово требует внимания.

Подготовила Наталья НОСОВА

ВОЛОГЖАНЕ МОГУТ БЕСПЛАТНО ОСВОИТЬ НОВУЮ ПРОФЕССИЮ

Обучение пройдет в 12 колледжах и техникумах

23 направления обучения

Вологжане смогут получить профессию: повара, парикмахера, администратора отеля, сварщика, туроператора, социального работника, преподавателя и др.

Обучение продлится до декабря 2020 года. Записаться можно на сайте «WorldSkills Russia» или через портал «Работа в России»

*Программа по переподготовке лиц, пострадавших от последствий распространения коронавирусной инфекции

ЦИФРЫ И ФАКТЫ

Надоено молока с 1 по 5 ноября 2020 года

Наименование хозяйства	Количество коров	Валовый надой, цн	Валовый надой в % к 2019 году	Надой на корову, кг	(+), (-) к 2019 году
1. АО ПЗ «Заря»	4000	5397	106,7	134,9	8,5
2. ПЗК «Аврора»	2470	3248	107,4	131,5	6,5
3. С/А к/з им. Калинина	1150	1298	110,6	112,8	6
4. СПК «Анохинский»	600	594	94,5	98,9	-1,6
5. ПЗК им. 50 лет СССР	2600	3504	105,3	134,8	5,8
6. ООО «Агромол»	620	683	100,5	110,1	1,9
7. ООО «ПЗ Покровское»	1500	2094	109,9	139,6	12,5
ИТОГО:	12940	16817	106,5	130	7,1

Календарь народных примет

7 ноября - Дедовские плачи. В этот ноябрьский день вся природа плачет - дождём или снегом. И люди стали плакать вместе с ней - устраивать ритуальные плачи, получившие название дедовских, вспоминать умерших родственников и друзей. Полагалось обязательно сходить на кладбище, привести в порядок могилы, зажечь церковную свечу. **Именины:** Афанасий, Валерий, Матрона.

ОФИЦИАЛЬНО

области», постановлением Правительства Вологодской области от 25.02.2020 № 160 «Об утверждении правил землепользования и застройки муниципального образования Юровское Грязовецкого муниципального района Вологодской области», на основании ходатайства публичного акционерного общества «Межрегиональная распределительная сетевая компания» (ПАО «МРСК Северо-Запада») в лице Уханова Юрия Александровича, действующего на основании доверенности от 16.01.2020 № 192, удостоверенной Секретаревой Ириной Тихоновной, нотариусом по нотариальному округу г. Вологда и Вологодский район Вологодской области, зарегистрированной в реестре за № 35/32-н/35-2020-1-174:

1. Установить публичный сервитут в целях размещения объекта электросетевого хозяйства ПАО «МРСК Северо-Запада» «Электросетевой комплекс «Подстанция 110/35/10 кВ Жерноково с линиями эл. передачи» (ВЛ-10 кВ Спасское), в отношении земельных участков:

Кадастровый номер	Адрес или иное описание местоположения земельного участка (участков), в отношении которого устанавливается публичный сервитут
35:28:0203042:671	Вологодская область, р-н Грязовецкий, с/п Перцевское.
35:28:0202034:12	Вологодская область, р-н Грязовецкий, с/а Жерноковская.
35:28:0203009:348	Вологодская область, р-н Грязовецкий, д. Спасское, с/а Лежская.
35:28:0203001:365	Вологодская область, р-н Грязовецкий, с/а Лежская.
35:28:0202050:250	Вологодская область, р-н Грязовецкий, с/п Перцевское.
35:28:0203042:672	Вологодская область, р-н Грязовецкий, с/п Перцевское.
35:28:0203001:367	Вологодская область, р-н Грязовецкий, с/а Лежская.
35:28:0203001:363	Вологодская область, р-н Грязовецкий, с/а Лежская.
35:28:0203001:364	Вологодская область, р-н Грязовецкий, с/а Лежская.
35:28:0203010:19	Вологодская область, р-н Грязовецкий, д. Спасское, с/а Лежская.
35:28:0203001:360	Вологодская область, р-н Грязовецкий, с/п Перцевское.
35:28:0203001:191	Вологодская область, р-н Грязовецкий, с/а Лежская, вне границ деревни Спасское.
35:28:0000000:1412	Вологодская область, р-н Грязовецкий.
35:28:0203010:30	Вологодская область, р-н Грязовецкий, д. Спасское, с/а Лежская.
35:28:0000000:24	Вологодская область, р-н Грязовецкий, ст. Лежа, с/а Лежская.
35:28:0203020:550	Вологодская область, р-н Грязовецкий, с/а Лежская.
35:28:0202050:242	Вологодская область, р-н Грязовецкий, с/п Перцевское.
35:28:0203042:587	Вологодская область, р-н Грязовецкий.
35:28:0203009:320	Вологодская область, р-н Грязовецкий.
35:28:0000000:1457	Вологодская область, р-н Грязовецкий.
35:28:0000000:1	Вологодская область, р-н Грязовецкий.
35:28:0203042:669	Вологодская область, р-н Грязовецкий, с/п Перцевское.
35:28:0203001:358	Вологодская область, р-н Грязовецкий, с/п Перцевское.
35:28:0203001:359	Вологодская область, р-н Грязовецкий, с/п Перцевское.
35:28:0203042:685	Вологодская область, р-н Грязовецкий, с/п Перцевское.
35:28:0000000:307	Вологодская область, р-н Грязовецкий.
35:28:0203001:355	Вологодская область, р-н Грязовецкий, с/п Перцевское.
35:28:0203010:94	Вологодская область, р-н Грязовецкий, д. Спасское, д. 38.
35:28:0203001:372	Вологодская область, р-н Грязовецкий, с/п Перцевское.
35:28:0203010:141	Вологодская область, р-н Грязовецкий, д. Спасское, с/а Лежская, д. 3.
35:28:0203009:234	Вологодская область, р-н Грязовецкий, ст. Лежа, с/а Лежская.
35:28:0203010:1	Вологодская область, р-н Грязовецкий, д. Спасское, с/а Лежская, д. 26.
35:28:0203010:3	Вологодская область, р-н Грязовецкий, д. Спасское, с/а Лежская, д. 22.
35:28:0302003:4	Вологодская область, р-н Грязовецкий, ст. Лежа, с/а Лежская, ул. Подлесная, д. 2.
35:28:0203008:20	Вологодская область, р-н Грязовецкий, д. Обухово, с/а Лежская, д. 15.

Общей площадью 801265 кв. м, расположенный: Вологодская область, Грязовецкий муниципальный район, согласно приложению.

- Установить срок публичного сервитута, указанного в пункте 1 данного распоряжения на 49 лет.
- Срок, в течение которого использование частей земельных участков в соответствии с их разрешенным использованием будет невозможно либо существенно затруднено в связи с осуществлением сервитута - отсутствует.
- Порядок установления зон с особыми условиями использования территорий и содержание ограничений прав на части земельных участков в границах таких зон определяются в соответствии с Правилами установления охранных зон объектов электросетевого хозяйства и особых условий использования земельных участков, расположенных в границах таких зон, утвержденными постановлением Правительства Российской Федерации от 24.02.2009 г. № 160.
- Порядок расчета и внесения платы за публичный сервитут в случае установления публичного сервитута в отношении земель или земельных участков, находящихся в государственной или муниципальной собственности и не предоставленных гражданам или юридическим лицам - в соответствии с пунктом 4 статьи 3.6. Федерального закона от 25.10.2001 № 137-ФЗ «О введении в действие Земельного кодекса Российской Федерации» плата за публичный сервитут не устанавливается.
- График проведения работ при осуществлении деятельности, для обеспечения которой устанавливается публичный сервитут, в случае установления публичного сервитута в отношении земель или земельных участков, находящихся в государственной или муниципальной собственности и не предоставленных гражданам или юридическим лицам - отсутствует.
- ПАО «МРСК Северо-Запада» привести части земельных участков в состояние пригодное для их использования в соответствии с разрешенным использованием земельных участков, в срок не позднее чем три месяца после завершения эксплуатации инженерного сооружения, для размещения которого установлен публичный сервитут.
- ПАО «МРСК Северо-Запада» вправе:
 - в установленных границах публичного сервитута осуществлять, в соответствии с требованиями законодательства Российской Федерации, деятельность, для обеспечения которой установлен публичный сервитут;
 - до окончания срока публичного сервитута обратиться с ходатайством об установлении публичного сервитута на новый срок.
- Направить копию распоряжения в течении пяти рабочих дней со дня принятия данного распоряжения:
 - правообладателям земельных участков указанных в пункте 1 данного распоряжения;
 - в Управление федеральной службы государственной регистрации, кадастра и картографии по Вологодской области;
 - обладателю публичного сервитута - ПАО «МРСК Северо-Запада».
- Направить сведения о лицах, являющихся правообладателями указанных в пункте 1 настоящего распоряжения земельных участков, заявителю.
- Настоящее распоряжение подлежит официальному опубликованию в газете «Сельская правда» и на официальном сайте Грязовецкого муниципального района Вологодской области.

Начальник Управления
К. В. КОЗЫРЕВА

**УПРАВЛЕНИЕ ПО ИМУЩЕСТВЕННЫМ И ЗЕМЕЛЬНЫМ ОТНОШЕНИЯМ
ГРЯЗОВЕЦКОГО МУНИЦИПАЛЬНОГО РАЙОНА ВОЛОГДСКОЙ ОБЛАСТИ
РАСПОРЯЖЕНИЕ**

30.10.2020 г. Грязовец № 1023-р

Об установлении публичного сервитута

В соответствии со статьями 3.3, 3.6 Федерального закона от 25.10.2001 № 137-ФЗ «О введении в действие Земельного кодекса Российской Федерации», главой Земельного кодекса Российской Федерации от 25.10.2001 № 136-ФЗ, решением Совета муниципального образования Юровское Грязовецкого муниципального района Вологодской области от 24 октября 2013 № 8 «Об утверждении генерального плана муниципального образования Юровское Грязовецкого муниципального района Вологодской области», постановлением Правительства Вологодской области от 25.02.2020 № 160 «Об утверждении правил землепользования и застройки муниципального образования Юровское Грязовецкого муниципального района Вологодской области», на основании ходатайства публичного акционерного общества «Межрегиональная распределительная сетевая компания» (ПАО «МРСК Северо-Запада») в лице Уханова Юрия Александровича, действующего на основании доверенности от 16.01.2020 № 192, удостоверенной Секретаревой Ириной Тихоновной, нотариусом по нотариальному округу г. Вологда и Вологодский район Вологодской области, зарегистрированной в реестре за № 35/32-н/35-2020-1-174:

1. Установить публичный сервитут в целях размещения объекта электросетевого хозяйства ПАО «МРСК Северо-Запада» «Электросетевой комплекс «Подстанция 35/10 кВ Минькино с линиями эл. передачи» (ВЛ-10кВ Панфилово), в отношении земельных участков:

Кадастровый номер	Адрес или иное описание местоположения земельного участка (участков), в отношении которого устанавливается публичный сервитут
35:28:0101016:130	Вологодская область, р-н Грязовецкий, д. Панфилово, с/а Минькинская.
35:28:0101016:131	Вологодская область, р-н Грязовецкий, д. Панфилово, с/а Минькинская.
35:28:0101016:132	Вологодская область, р-н Грязовецкий, д. Панфилово, с/а Минькинская, д. 20.
35:28:0101016:200	Вологодская область, р-н Грязовецкий, д. Панфилово, с/а Минькинская, д. 70.
35:28:0101016:202	Вологодская область, р-н Грязовецкий, д. Панфилово, с/а Минькинская.
35:28:0101016:201	Вологодская область, р-н Грязовецкий, д. Панфилово, с/а Минькинская, д. 72.
35:28:0101016:204	Вологодская область, р-н Грязовецкий, д. Панфилово, с/а Минькинская, д. 78, 80.
35:28:0101016:371	Вологодская область, р-н Грязовецкий, д. Панфилово, с/а Минькинская.
35:28:0101016:203	Вологодская область, р-н Грязовецкий, д. Панфилово, с/а Минькинская, д. 76.
35:28:0101016:372	Вологодская область, р-н Грязовецкий, д. Панфилово, с/а Минькинская.
35:28:0101030:89	Вологодская область, р-н Грязовецкий, с/а Минькинская.

35:28:0101016:208	Вологодская область, р-н Грязовецкий, д. Панфилово, с/а Минькинская.
35:28:0101016:136	Вологодская область, р-н Грязовецкий, д. Панфилово, с/а Минькинская.
35:28:0101030:90	Вологодская область, р-н Грязовецкий, с/а Минькинская.
35:28:0101019:99	Вологодская область, р-н Грязовецкий, д. Таршино, с/а Минькинская.
35:28:0101016:139	Вологодская область, р-н Грязовецкий, д. Панфилово, с/а Минькинская.
35:28:0101030:94	Вологодская область, р-н Грязовецкий, с/а Минькинская.
35:28:0101016:140	Вологодская область, р-н Грязовецкий, д. Панфилово, с/а Минькинская.
35:28:0101032:50	Вологодская область, р-н Грязовецкий, с. Минькино, с/а Минькинская.
35:28:0101016:142	Вологодская область, р-н Грязовецкий, д. Панфилово, с/а Минькинская, д. 31.
35:28:0000000:720	Вологодская область, р-н Грязовецкий.
35:28:0101039:478	Вологодская область, р-н Грязовецкий, с/с Минькинская.
35:28:0101030:123	Вологодская область, р-н Грязовецкий, с/а Минькинская.
35:28:0000000:75	Вологодская область, р-н Грязовецкий.
35:28:0000000:415	Вологодская область, р-н Грязовецкий.
35:28:0101039:544	Вологодская область, р-н Грязовецкий, с/п Юровское.
35:28:0000000:414	Вологодская область, р-н Грязовецкий.
35:28:0101020:575	Вологодская область, р-н Грязовецкий.
35:28:0000000:1464	Вологодская область, р-н Грязовецкий.
35:28:0101032:342	Вологодская область, р-н Грязовецкий, с. Минькино.
35:28:0000000:180	Вологодская область, р-н Грязовецкий.
35:28:0101040:53	Вологодская область, р-н Грязовецкий, д. Бокотово.
35:28:0101019:24	Вологодская область, р-н Грязовецкий, д. Таршино, с/а Минькинская.
35:28:0101016:358	Вологодская область, р-н Грязовецкий, д. Панфилово, с/а Минькинская.
35:28:0101030:130	Вологодская область, р-н Грязовецкий.
35:28:0101032:49	Вологодская область, р-н Грязовецкий, с. Минькино, с/а Минькинская.
35:28:0101032:44	Вологодская область, р-н Грязовецкий, с. Минькино, с/а Минькинская, ул. Дачная, д. 35.
35:28:0101030:133	Вологодская область, р-н Грязовецкий.
35:28:0101016:395	Вологодская область, р-н Грязовецкий, д. Панфилово.
35:28:0101032:357	Вологодская область, р-н Грязовецкий, с. Минькино, с/а Минькинская.
35:28:0101030:63	Вологодская область, р-н Грязовецкий, с/а Минькинская.
35:28:0101020:540	Вологодская область, р-н Грязовецкий, с/а Минькинская.
35:28:0101016:392	Вологодская область, р-н Грязовецкий, д. Панфилово.
35:28:0000000:717	Вологодская область, р-н Грязовецкий.
35:28:0101016:351	Вологодская область, р-н Грязовецкий, д. Панфилово, с/а Минькинская.
35:28:0000000:718	Вологодская область, р-н Грязовецкий.
35:28:0101016:353	Вологодская область, р-н Грязовецкий, д. Панфилово, с/а Минькинская.
35:28:0101016:390	Вологодская область, р-н Грязовецкий, д. Панфилово, д. 28.
35:28:0000000:1316	Вологодская область, р-н Грязовецкий.
35:28:0101030:149	Вологодская область, р-н Грязовецкий, с/п Юровское.
35:28:0101016:368	Вологодская область, р-н Грязовецкий, д. Панфилово, с/а Минькинская.
35:28:0101020:298	Вологодская область, р-н Грязовецкий, с/а Минькинская.
35:28:0101016:369	Вологодская область, р-н Грязовецкий, д. Панфилово, с/а Минькинская.
35:28:0101016:366	Вологодская область, р-н Грязовецкий, д. Панфилово, с/а Минькинская.
35:28:0101039:396	Вологодская область, р-н Грязовецкий, с/а Минькинская.
35:28:0101016:367	Вологодская область, р-н Грязовецкий, д. Панфилово, с/а Минькинская.
35:28:0101019:73	Вологодская область, р-н Грязовецкий, д. Таршино, с/а Минькинская.
35:28:0101020:301	Вологодская область, р-н Грязовецкий, с/а Минькинская.
35:28:0000000:1407	Вологодская область, р-н Грязовецкий, с/п Юровское.
35:28:0000000:160	Вологодская область, р-н Грязовецкий.
35:28:0101016:128	Вологодская область, р-н Грязовецкий, д. Панфилово, с/а Минькинская.
35:28:0000000:1346	Вологодская область, р-н Грязовецкий, с/п Юровское.
35:28:0000000:13	Вологодская область, р-н Грязовецкий.
35:28:0000000:1400	Вологодская область, р-н Грязовецкий, д. Бокотово.
35:28:0101020:616	Вологодская область, р-н Грязовецкий, с/п Юровское.
35:28:0000000:12	Вологодская область, р-н Грязовецкий.
35:28:0101016:362	Вологодская область, р-н Грязовецкий, д. Панфилово, с/а Минькинская.
35:28:0101020:591	Вологодская область, р-н Грязовецкий, с/а Минькинская.
35:28:0000000:1444	Вологодская область, р-н Грязовецкий.
35:28:0101016:360	Вологодская область, р-н Грязовецкий, д. Панфилово, с/а Минькинская.

Общей площадью 325912 кв. м, расположенный: Вологодская область, Грязовецкий муниципальный район, согласно приложению.

- Установить срок публичного сервитута, указанного в пункте 1 данного распоряжения на 49 лет.
- Срок, в течение которого использование частей земельных участков в соответствии с их разрешенным использованием будет невозможно либо существенно затруднено в связи с осуществлением сервитута - отсутствует.
- Порядок установления зон с особыми условиями использования территорий и содержание ограничений прав на части земельных участков в границах таких зон определяются в соответствии с Правилами установления охранных зон объектов электросетевого хозяйства и особых условий использования земельных участков, расположенных в границах таких зон, утвержденными постановлением Правительства Российской Федерации от 24.02.2009 г. № 160.
- Порядок расчета и внесения платы за публичный сервитут в случае установления публичного сервитута в отношении земель или земельных участков, находящихся в государственной или муниципальной собственности и не предоставленных гражданам или юридическим лицам - в соответствии с пунктом 4 статьи 3.6. Федерального закона от 25.10.2001 № 137-ФЗ «О введении в действие Земельного кодекса Российской Федерации» плата за публичный сервитут не устанавливается.
- График проведения работ при осуществлении деятельности, для обеспечения которой устанавливается публичный сервитут, в случае установления публичного сервитута в отношении земель или земельных участков, находящихся в государственной или муниципальной собственности и не предоставленных гражданам или юридическим лицам - отсутствует.
- ПАО «МРСК Северо-Запада» привести части земельных участков в состояние пригодное для их использования в соответствии с разрешенным использованием земельных участков, в срок не позднее чем три месяца после завершения эксплуатации инженерного сооружения, для размещения которого установлен публичный сервитут.
- ПАО «МРСК Северо-Запада» вправе:
 - в установленных границах публичного сервитута осуществлять, в соответствии с требованиями законодательства Российской Федерации, деятельность, для обеспечения которой установлен публичный сервитут;
 - до окончания срока публичного сервитута обратиться с ходатайством об установлении публичного сервитута на новый срок.
- Направить копию распоряжения в течении пяти рабочих дней со дня принятия данного распоряжения:
 - правообладателям земельных участков указанных в пункте 1 данного распоряжения;
 - в Управление федеральной службы государственной регистрации, кадастра и картографии по Вологодской области;
 - обладателю публичного сервитута - ПАО «МРСК Северо-Запада».
- Направить сведения о лицах, являющихся правообладателями указанных в пункте 1 настоящего распоряжения земельных участков, заявителю.
- Настоящее распоряжение подлежит официальному опубликованию в газете «Сельская правда» и на официальном сайте Грязовецкого муниципального района Вологодской области.

Начальник Управления
К. В. КОЗЫРЕВА

**УПРАВЛЕНИЕ ПО ИМУЩЕСТВЕННЫМ И ЗЕМЕЛЬНЫМ ОТНОШЕНИЯМ
ГРЯЗОВЕЦКОГО МУНИЦИПАЛЬНОГО РАЙОНА ВОЛОГДСКОЙ ОБЛАСТИ
РАСПОРЯЖЕНИЕ**

30.10.2020 г. Грязовец № 1024-р

Об установлении публичного сервитута

В соответствии со статьями 3.3, 3.6 Федерального закона от 25.10.2001 № 137-ФЗ «О введении в действие Земельного кодекса Российской Федерации», главой Земельного кодекса Российской Федерации от 25.10.2001 № 136-ФЗ, решением Совета муниципального образования Юровское Грязовецкого муниципального района Вологодской области от 24 октября 2013 № 8 «Об утверждении генерального плана муниципального образования Юровское Грязовецкого муниципального района Вологодской области», постановлением Правительства Вологодской области от 25.02.2020 № 160 «Об утверждении правил землепользования

ОФИЦИАЛЬНО

Окончание. Начало на стр. 7

и застройки муниципального образования Юровское Грязовецкого муниципального района Вологодской области», на основании ходатайства публичного акционерного общества «Межрегиональная распределительная сетевая компания» (ПАО «МРСК Северо-Запада») в лице Уханова Юрия Александровича, действующего на основании доверенности от 16.01.2020 № 192, удостоверенной Секретаревой Ириной Тихоновной, нотариусом по нотариальному округу г. Вологда и Вологодский район Вологодской области, зарегистрированной в реестре за № 35/32-н/35-2020-1-174:

1. Установить публичный сервитут в целях размещения объекта электросетевого хозяйства ПАО «МРСК Северо-Запада» «Электросетевой комплекс «Подстанция 110/35/10 кВ Жерноково с линиями эл. передачи» (ВЛ-10 кВ Казаркино), в отношении земельных участков:

Кадастровый номер	Адрес или иное описание местоположения земельного участка (участков), в отношении которого устанавливается публичный сервитут
35:28:0202034:12	Вологодская область, р-н Грязовецкий, с/а Жерноковская.
35:28:0601042:152	Вологодская область, р-н Грязовецкий.
35:28:0601042:151	Вологодская область, р-н Грязовецкий.
35:28:0203042:693	Вологодская область, р-н Грязовецкий, д. Анохино.
35:28:0203042:690	Вологодская область, р-н Грязовецкий, с/а Анохинская.
35:28:0203042:691	Вологодская область, р-н Грязовецкий, с/п Сидоровское.
35:28:0203042:679	Вологодская область, р-н Грязовецкий.
35:28:0203042:706	Вологодская область, р-н Грязовецкий.
35:28:0203042:707	Вологодская область, р-н Грязовецкий.
35:28:0601048:312	Вологодская область, р-н Грязовецкий, д. Анохино.
35:28:0203042:569	Вологодская область, р-н Грязовецкий, с/а Анохинская.
35:28:0601029:252	Вологодская область, р-н Грязовецкий.
35:28:0203042:726	Вологодская область, р-н Грязовецкий.
35:28:0000000:154	Вологодская область, р-н Грязовецкий.
35:28:0203054:6	Вологодская область, р-н Грязовецкий, д. Рагозино, д. 4.
35:28:0203042:562	Вологодская область, р-н Грязовецкий, с/а Анохинская.
35:28:0203042:725	Вологодская область, р-н Грязовецкий.
35:28:0601042:149	Вологодская область, р-н Грязовецкий, с/мо Сидоровское.
35:28:0000000:1456	Вологодская область, р-н Грязовецкий.
35:28:0601029:225	Вологодская область, р-н Грязовецкий, с/а Анохинская.
35:28:0203042:664	Вологодская область, р-н Грязовецкий.
35:28:0203042:577	Вологодская область, р-н Грязовецкий, с/а Анохинская.
35:28:0601042:131	Вологодская область, р-н Грязовецкий.
35:28:0203042:570	Вологодская область, р-н Грязовецкий, с/а Анохинская.
35:28:0601029:226	Вологодская область, р-н Грязовецкий, с/а Анохинская.
35:28:0203042:572	Вологодская область, р-н Грязовецкий, с/а Анохинская.
35:28:0601042:134	Вологодская область, р-н Грязовецкий.
35:28:0601029:228	Вологодская область, р-н Грязовецкий, с/а Анохинская.
35:28:0203042:571	Вологодская область, р-н Грязовецкий, с/а Анохинская.
35:28:0601042:153	Вологодская область, р-н Грязовецкий.
35:28:0601042:135	Вологодская область, р-н Грязовецкий.
35:28:0203042:574	Вологодская область, р-н Грязовецкий, с/а Анохинская.
35:28:0000000:1265	Вологодская область, р-н Грязовецкий.
35:28:0601042:154	Вологодская область, р-н Грязовецкий.
35:28:0203042:736	Вологодская область, р-н Грязовецкий.
35:28:0203042:710	Вологодская область, р-н Грязовецкий.

Общей площадью 540592 кв. м, расположенный: Вологодская область, Грязовецкий муниципальный район, согласно приложению.

- Установить срок публичного сервитута, указанного в пункте 1 данного распоряжения на 49 лет.
- Срок, в течение которого использование частей земельных участков в соответствии с их разрешенным использованием будет невозможно либо существенно затруднено в связи с осуществлением сервитута - отсутствует.
- Порядок установления зон с особыми условиями использования территорий и содержание ограничений прав на части земельных участков в границах таких зон определяются в соответствии с Правилами установления охранных зон объектов электросетевого хозяйства и особых условий использования земельных участков, расположенных в границах таких зон, утвержденных постановлением Правительства Российской Федерации от 24.02.2009 г. № 160.
- Порядок расчета и внесения платы за публичный сервитут в случае установления публичного сервитута в отношении земель или земельных участков, находящихся в государственной или муниципальной собственности и не предоставленных гражданам или юридическим лицам - в соответствии с пунктом 4 статьи 3.6. Федерального закона от 25.10.2001 № 137-ФЗ «О введении в действие Земельного кодекса Российской Федерации» плата за публичный сервитут не устанавливается.
- График проведения работ при осуществлении деятельности, для обеспечения которой устанавливается публичный сервитут, в случае установления публичного сервитута в отношении земель или земельных участков, находящихся в государственной или муниципальной собственности и не предоставленных гражданам или юридическим лицам - отсутствует.
- ПАО «МРСК Северо-Запада» привести части земельных участков в состояние пригодное для их использования в соответствии с разрешенным использованием земельных участков, в срок не позднее чем три месяца после завершения эксплуатации инженерного сооружения, для размещения которого установлен публичный сервитут.
- ПАО «МРСК Северо-Запада» вправе:
 - в установленных границах публичного сервитута осуществлять, в соответствии с требованиями законодательства Российской Федерации, деятельность, для обеспечения которой установлен публичный сервитут;
 - до окончания срока публичного сервитута обратиться с ходатайством об установлении публичного сервитута на новый срок.
- Направить копию распоряжения в течении пяти рабочих дней со дня принятия данного распоряжения:
 - правообладателям земельных участков указанных в пункте 1 данного распоряжения;
 - в Управление федеральной службы государственной регистрации, кадастра и картографии по Вологодской области;
 - обладателю публичного сервитута - ПАО «МРСК Северо-Запада».
- Направить сведения о лицах, являющихся правообладателями указанных в пункте 1 настоящего распоряжения земельных участков, заявителю.
- Настоящее распоряжение подлежит официальному опубликованию в газете «Сельская правда» и на официальном сайте Грязовецкого муниципального района Вологодской области.

Начальник Управления
К. В. КОЗЫРЕВА

**УПРАВЛЕНИЕ ПО ИМУЩЕСТВЕННЫМ И ЗЕМЕЛЬНЫМ ОТНОШЕНИЯМ
ГРЯЗОВЕЦКОГО МУНИЦИПАЛЬНОГО РАЙОНА ВОЛОГДСКОЙ ОБЛАСТИ
РАСПОРЯЖЕНИЕ**

30.10.2020

г. Грязовец

№ 1025-р

Об установлении публичного сервитута

В соответствии со статьями 3.3, 3.6 Федерального закона от 25.10.2001 № 137-ФЗ «О введении в действие Земельного кодекса Российской Федерации», главой V. 7 Земельного кодекса Российской Федерации от 25.10.2001 № 136-ФЗ, решением Совета муниципального образования Юровское Грязовецкого муниципального района Вологодской области от 24 октября 2013 № 8 «Об утверждении генерального плана муниципального образования Юровское Грязовецкого муниципального района Вологодской области», постановлением Правительства Вологодской области от 25.02.2020 № 160 «Об утверждении правил землепользования и застройки муниципального образования Юровское Грязовецкого муниципального района Вологодской области», на основании ходатайства публичного акционерного общества «Межрегиональная распределительная сетевая компания» (ПАО «МРСК Северо-Запада») в лице Уханова Юрия Александровича, действующего на основании доверенности от 16.01.2020 № 192, удостоверенной Секретаревой Ириной Тихоновной, нотариусом по нотариальному округу г. Вологда и Вологодский район Вологодской области, зарегистрированной в реестре за № 35/32-н/35-2020-1-174:

1. Установить публичный сервитут в целях размещения объекта электросетевого хозяйства ПАО «МРСК Северо-Запада» «Электросетевой комплекс «Подстанция 35/10 кВ Минькино с линиями эл. передачи» (ВЛ-10кВ Питеримка), в отношении земельных участков с кадастровыми номерами:

Кадастровый номер	Адрес или иное описание местоположения земельного участка (участков), в отношении которого устанавливается публичный сервитут
35:28:0101032:30	Вологодская область, р-н Грязовецкий, с. Минькино, с/а Минькинская.
35:28:0000000:1085	Вологодская область, р-н Грязовецкий.
35:28:0101030:149	Вологодская область, р-н Грязовецкий, с/п Юровское.
35:28:0101032:76	Вологодская область, р-н Грязовецкий, с. Минькино, с/а Минькинская.
35:28:0101032:608	Вологодская область, р-н Грязовецкий, с. Минькино, с/а Минькинская.
35:28:0101032:606	Вологодская область, р-н Грязовецкий, с. Минькино, с/а Минькинская.
35:28:0000000:1407	Вологодская область, р-н Грязовецкий, с/п Юровское.
35:28:0101030:144	Вологодская область, р-н Грязовецкий, с/мо Юровское.
35:28:0000000:1346	Вологодская область, р-н Грязовецкий, с/п Юровское.

35:28:0101032:623	Вологодская область, р-н Грязовецкий, с. Минькино, с/а Минькинская.
35:28:0101032:610	Вологодская область, р-н Грязовецкий, с. Минькино, с/а Минькинская.
35:28:0101032:624	Вологодская область, р-н Грязовецкий, с. Минькино, с/а Минькинская.
35:28:0000000:717	Вологодская область, р-н Грязовецкий.
35:28:0101039:17	Вологодская область, р-н Грязовецкий, д. Питеримка, д. 44.
35:28:0101032:342	Вологодская область, р-н Грязовецкий, с. Минькино.
35:28:0101032:333	Вологодская область, р-н Грязовецкий, с. Минькино, с/а Минькинская.
35:28:0000000:718	Вологодская область, р-н Грязовецкий.
35:28:0101032:307	Вологодская область, р-н Грязовецкий, с. Минькино, с/а Минькинская.
35:28:0000000:180	Вологодская область, р-н Грязовецкий.
35:28:0000000:1444	Вологодская область, р-н Грязовецкий.
35:28:0101032:337	Вологодская область, р-н Грязовецкий, с. Минькино, с/а Минькинская.
35:28:0101032:312	Вологодская область, р-н Грязовецкий, с. Минькино, с/а Минькинская.
35:28:0101032:285	Вологодская область, р-н Грязовецкий, с. Минькино, с/а Минькинская.
35:28:0101032:189	Вологодская область, р-н Грязовецкий, с. Минькино, с/а Минькинская.
35:28:0101035:6	Вологодская область, р-н Грязовецкий, д. Балагурово, с/а Минькинская, д. 7.

Общей площадью 192650 кв. м, расположенного: Вологодская область, Грязовецкий муниципальный район, согласно приложению.

- Установить срок публичного сервитута, указанного в пункте 1 данного распоряжения на 49 лет.
- Срок, в течение которого использование частей земельных участков в соответствии с их разрешенным использованием будет невозможно либо существенно затруднено в связи с осуществлением сервитута - отсутствует.
- Порядок установления зон с особыми условиями использования территорий и содержание ограничений прав на части земельных участков в границах таких зон определяются в соответствии с Правилами установления охранных зон объектов электросетевого хозяйства и особых условий использования земельных участков, расположенных в границах таких зон, утвержденных постановлением Правительства Российской Федерации от 24.02.2009 г. № 160.
- Порядок расчета и внесения платы за публичный сервитут в случае установления публичного сервитута в отношении земель или земельных участков, находящихся в государственной или муниципальной собственности и не предоставленных гражданам или юридическим лицам - в соответствии с пунктом 4 статьи 3.6. Федерального закона от 25.10.2001 № 137-ФЗ «О введении в действие Земельного кодекса Российской Федерации» плата за публичный сервитут не устанавливается.
- График проведения работ при осуществлении деятельности, для обеспечения которой устанавливается публичный сервитут, в случае установления публичного сервитута в отношении земель или земельных участков, находящихся в государственной или муниципальной собственности и не предоставленных гражданам или юридическим лицам - отсутствует.
- ПАО «МРСК Северо-Запада» привести части земельных участков в состояние пригодное для их использования в соответствии с разрешенным использованием земельных участков, в срок не позднее чем три месяца после завершения эксплуатации инженерного сооружения, для размещения которого установлен публичный сервитут.
- ПАО «МРСК Северо-Запада» вправе:
 - в установленных границах публичного сервитута осуществлять, в соответствии с требованиями законодательства Российской Федерации, деятельность, для обеспечения которой установлен публичный сервитут;
 - до окончания срока публичного сервитута обратиться с ходатайством об установлении публичного сервитута на новый срок.
- Направить копию распоряжения в течении пяти рабочих дней со дня принятия данного распоряжения:
 - правообладателям земельных участков указанных в пункте 1 данного распоряжения;
 - в Управление федеральной службы государственной регистрации, кадастра и картографии по Вологодской области;
 - обладателю публичного сервитута - ПАО «МРСК Северо-Запада».
- Направить сведения о лицах, являющихся правообладателями указанных в пункте 1 настоящего распоряжения земельных участков, заявителю.
- Настоящее распоряжение подлежит официальному опубликованию в газете «Сельская правда» и на официальном сайте Грязовецкого муниципального района Вологодской области.

Начальник Управления
К. В. КОЗЫРЕВА

**УПРАВЛЕНИЕ ПО ИМУЩЕСТВЕННЫМ И ЗЕМЕЛЬНЫМ ОТНОШЕНИЯМ
ГРЯЗОВЕЦКОГО МУНИЦИПАЛЬНОГО РАЙОНА ВОЛОГДСКОЙ ОБЛАСТИ
РАСПОРЯЖЕНИЕ**

30.10.2020

г. Грязовец

№ 1026-р

Об установлении публичного сервитута

В соответствии со статьями 3.3, 3.6 Федерального закона от 25.10.2001 № 137-ФЗ «О введении в действие Земельного кодекса Российской Федерации», главой V. 7 Земельного кодекса Российской Федерации от 25.10.2001 № 136-ФЗ, решением Совета муниципального образования Юровское Грязовецкого муниципального района Вологодской области от 24 октября 2013 № 8 «Об утверждении генерального плана муниципального образования Юровское Грязовецкого муниципального района Вологодской области», постановлением Правительства Вологодской области от 25.02.2020 № 160 «Об утверждении правил землепользования и застройки муниципального образования Юровское Грязовецкого муниципального района Вологодской области», на основании ходатайства публичного акционерного общества «Межрегиональная распределительная сетевая компания» (ПАО «МРСК Северо-Запада») в лице Уханова Юрия Александровича, действующего на основании доверенности от 16.01.2020 № 192, удостоверенной Секретаревой Ириной Тихоновной, нотариусом по нотариальному округу г. Вологда и Вологодский район Вологодской области, зарегистрированной в реестре за № 35/32-н/35-2020-1-174:

1. Установить публичный сервитут в целях размещения объекта электросетевого хозяйства ПАО «МРСК Северо-Запада» «Электросетевой комплекс «Подстанция 35/10 кВ Комельская с линиями эл. передачи» (ВЛ-10кВ Свиноферма), в отношении земельных участков:

Кадастровый номер	Адрес или иное описание местоположения земельного участка (участков), в отношении которого устанавливается публичный сервитут
35:28:0301001:63	Вологодская область, р-н Грязовецкий, с/а Ведёрковская.
35:28:0301004:76	Вологодская область, р-н Грязовецкий, д. Надорожный Липовик, с/а Ведёрковская.
35:28:0301003:56	Вологодская область, р-н Грязовецкий.
35:28:0201007:18	Вологодская область, р-н Грязовецкий, д. Арефино, с/а Комьянская.
35:28:0301004:78	Вологодская область, р-н Грязовецкий, д. Надорожный Липовик, с/а Ведёрковская.
35:28:0301004:77	Вологодская область, р-н Грязовецкий, д. Надорожный Липовик, с/а Ведёрковская.
35:28:0301003:55	Вологодская область, р-н Грязовецкий.
35:28:0301006:159	Вологодская область, р-н Грязовецкий, д. Зимняк, с/а Ведерковская.
35:28:0301001:68	Вологодская область, р-н Грязовецкий, с/а Ведёрковская.
35:28:0301001:65	Вологодская область, р-н Грязовецкий, с/а Ведерковская.
35:28:0301003:50	Вологодская область, р-н Грязовецкий.
35:28:0201005:45	Вологодская область, р-н Грязовецкий, д. Андрейково, с/а Комьянская.
35:28:0301006:156	Вологодская область, р-н Грязовецкий, д. Зимняк, с/а Ведёрковская.
35:28:0301007:31	Вологодская область, р-н Грязовецкий.
35:28:0000000:1	Вологодская область, р-н Грязовецкий.
35:28:0301007:37	Вологодская область, р-н Грязовецкий.
35:28:0301004:5	Вологодская область, р-н Грязовецкий, д. Надорожный Липовик, с/а Ведёрковская.
35:28:0301007:238	Вологодская область, р-н Грязовецкий.
35:28:0301007:35	Вологодская область, р-н Грязовецкий.
35:28:0301001:36	Вологодская область, р-н Грязовецкий.
35:28:0000000:79	Вологодская область, р-н Грязовецкий, д. Зимняк, с/а Ведёрковская.
35:28:0301003:48	Вологодская область, р-н Грязовецкий.
35:28:0301004:88	Вологодская область, р-н Грязовецкий, д. Надорожный Липовик, с/а Ведерковская.
35:28:0301007:221	Вологодская область, р-н Грязовецкий.
35:28:0301003:46	Вологодская область, р-н Грязовецкий.
35:28:0301003:45	Вологодская область, р-н Грязовецкий.
35:28:0301007:260	Вологодская область, р-н Грязовецкий.
35:28:0301003:43	Вологодская область, р-н Грязовецкий.
35:28:0000000:71	Вологодская область, р-н Грязовецкий.
35:28:0301007:261	Вологодская область, р-н Грязовецкий.
35:28:0301001:76	Вологодская область, р-н Грязовецкий, с/п Комьянское.
35:28:0301007:224	Вологодская область, р-н Грязовецкий.
35:28:0301007:223	Вологодская область, р-н Грязовецкий.
35:28:0301007:225	Вологодская область, р-н Грязовецкий.
35:28:0000000:1260	Вологодская область, р-н Грязовецкий.
35:28:0301004:90	Вологодская область, р-н Грязовецкий, д. Надорожный Липовик, с/а Ведерковская.
35:28:0301004:17	Вологодская область, р-н Грязовецкий, д. Надорожный Липовик, с/а Ведёрковская.
35:28:0301007:210	Вологодская область, р-н Грязовецкий.

ОФИЦИАЛЬНО

35:28:0301001:46	Вологодская область, р-н Грязовецкий, с/а Ведерковская.
35:28:0301007:211	Вологодская область, р-н Грязовецкий.
35:28:0301026:151	Вологодская область, р-н Грязовецкий, с/а Комьянская.
35:28:0301004:15	Вологодская область, р-н Грязовецкий, д. Надорожный Липовик, с/а Ведерковская.
35:28:0301006:300	Вологодская область, р-н Грязовецкий, д. Зимняк.
35:28:0301009:68	Вологодская область, р-н Грязовецкий, д. Гора, с/а Ведерковская.
35:28:0301006:137	Вологодская область, р-н Грязовецкий, д. Зимняк, ул. Дачная, д. № 1-а.
35:28:0201007:1	Вологодская область, р-н Грязовецкий, д. Арефино, с/а Комьянская, д. 1.
35:28:0201007:2	Вологодская область, р-н Грязовецкий, д. Арефино, с/а Комьянская.
35:28:0201007:3	Вологодская область, р-н Грязовецкий, д. Арефино, с/а Комьянская, д. 26.
35:28:0301006:59	Вологодская область, р-н Грязовецкий, д. Зимняк, с/а Ведерковская, ул. Центральная, д. № 6.
35:28:0000000:1258	Вологодская область, р-н Грязовецкий.
35:28:0301007:219	Вологодская область, р-н Грязовецкий.
35:28:0301007:217	Вологодская область, р-н Грязовецкий.
35:28:0301007:215	Вологодская область, р-н Грязовецкий.
35:28:0301007:214	Вологодская область, р-н Грязовецкий.
35:28:0201004:25	Вологодская область, р-н Грязовецкий, д. Щекутьево, с/п Комьянское.
35:28:0301007:213	Вологодская область, р-н Грязовецкий.
35:28:0201007:83	Вологодская область, р-н Грязовецкий.
35:28:0301006:58	Вологодская область, р-н Грязовецкий, д. Зимняк, с/а Ведерковская, ул. Центральная, д. № 8.
35:28:0301006:57	Вологодская область, р-н Грязовецкий, д. Зимняк, с/а Ведерковская, ул. Центральная, д. № 8.
35:28:0301003:68	Вологодская область, р-н Грязовецкий.
35:28:0301007:200	Вологодская область, р-н Грязовецкий.
35:28:0301003:67	Вологодская область, р-н Грязовецкий.
35:28:0301001:59	Вологодская область, р-н Грязовецкий, с/а Ведерковская.
35:28:0301001:58	Вологодская область, р-н Грязовецкий, с/а Ведерковская.
35:28:0301004:20	Вологодская область, р-н Грязовецкий, д. Надорожный Липовик, с/а Ведерковская.
35:28:0301007:46	Вологодская область, р-н Грязовецкий.
35:28:0301007:45	Вологодская область, р-н Грязовецкий.
35:28:0301007:48	Вологодская область, р-н Грязовецкий.
35:28:0301006:160	Вологодская область, р-н Грязовецкий, д. Зимняк, с/а Ведерковская.
35:28:0301007:209	Вологодская область, р-н Грязовецкий.
35:28:0301007:44	Вологодская область, р-н Грязовецкий.
35:28:0301025:161	Вологодская область, р-н Грязовецкий.
35:28:0301006:168	Вологодская область, р-н Грязовецкий, д. Зимняк, с/а Ведерковская.
35:28:0301025:160	Вологодская область, р-н Грязовецкий.
35:28:0301006:162	Вологодская область, р-н Грязовецкий, д. Зимняк, с/а Ведерковская.
35:28:0301006:161	Вологодская область, р-н Грязовецкий, д. Зимняк, с/а Ведерковская.
35:28:0301007:203	Вологодская область, р-н Грязовецкий.

Общей площадью 941561 кв. м, расположенного: Вологодская область, Грязовецкий муниципальный район, согласно приложению.

- Установить срок публичного сервитута, указанного в пункте 1 данного распоряжения на 49 лет.
- Срок, в течение которого использование частей земельных участков в соответствии с их разрешенным использованием будет невозможно либо существенно затруднено в связи с осуществлением сервитута - отсутствует.
- Порядок установления зон с особыми условиями использования территорий и содержание ограничений прав на части земельных участков в границах таких зон определяются в соответствии с Правилами установления охранных зон объектов электросетевого хозяйства и особых условий использования земельных участков, расположенных в границах таких зон, утверждёнными постановлением Правительства Российской Федерации от 24.02.2009 г. № 160.
- Порядок расчёта и внесения платы за публичный сервитут в случае установления публичного сервитута в отношении земель или земельных участков, находящихся в государственной или муниципальной собственности и не предоставленных гражданам или юридическим лицам - в соответствии пунктом 4 статьи 3.6. Федерального закона от 25.10.2001 № 137-ФЗ «О введении в действие Земельного кодекса Российской Федерации» плата за публичный сервитут не устанавливается.
- График проведения работ при осуществлении деятельности, для обеспечения которой устанавливается публичный сервитут, в случае установления публичного сервитута в отношении земель или земельных участков, находящихся в государственной или муниципальной собственности и не предоставленных гражданам или юридическим лицам - отсутствует.
- ПАО «МРСК Северо-Запада» привести части земельных участков в состояние пригодное для их использования в соответствии с разрешенным использованием земельных участков, в срок не позднее чем три месяца после завершения эксплуатации инженерного сооружения, для размещения которого установлен публичный сервитут.
- ПАО «МРСК Северо-Запада» вправе:
 - в установленных границах публичного сервитута осуществлять, в соответствии с требованиями законодательства Российской Федерации, деятельность, для обеспечения которой установлен публичный сервитут;
 - до окончания срока публичного сервитута обратиться с ходатайством об установлении публичного сервитута на новый срок.
- Направить копию распоряжения в течении пяти рабочих дней со дня принятия данного распоряжения:
 - правообладателям земельных участков указанных в пункте 1 данного распоряжения;
 - в Управление федеральной службы государственной регистрации, кадастра и картографии по Вологодской области;
 - обладателю публичного сервитута - ПАО «МРСК Северо-Запада».
- Направить сведения о лицах, являющихся правообладателями указанных в пункте 1 настоящего распоряжения земельных участков, заявителю.
- Настоящее распоряжение подлежит официальному опубликованию в газете «Сельская правда» и на официальном сайте Грязовецкого муниципального района Вологодской области.

**Начальник Управления
К. В. КОЗЫРЕВА**

**УПРАВЛЕНИЕ ПО ИМУЩЕСТВЕННЫМ И ЗЕМЕЛЬНЫМ ОТНОШЕНИЯМ
ГРЯЗОВЕЦКОГО МУНИЦИПАЛЬНОГО РАЙОНА ВОЛОГДСКОЙ ОБЛАСТИ
РАСПОРЯЖЕНИЕ**

30.10.2020 г. Грязовец № 1027-р

Об установлении публичного сервитута
В соответствии со статьями 3.3, 3.6 Федерального закона от 25.10.2001 № 137-ФЗ «О введении в действие Земельного кодекса Российской Федерации», статьями 39.37, 39.38, 39.39, 39.41, 39.42 Земельного кодекса Российской Федерации от 25.10.2001 № 136-ФЗ, решением Совета муниципального образования Юровское Грязовецкого муниципального района Вологодской области от 24 октября 2013 № 8 «Об утверждении генерального плана муниципального образования Юровское Грязовецкого муниципального района Вологодской области», постановлением Правительства Вологодской области от 25.02.2020 № 160 «Об утверждении правил землепользования и застройки муниципального образования Юровское Грязовецкого муниципального района Вологодской области», на основании ходатайства публичного акционерного общества «Межрегиональная распределительная сетевая компания» (ПАО «МРСК Северо-Запада») в лице Уханова Юрия Александровича, действующего на основании доверенности от 16.01.2020 № 192, удостоверенной Секретаревой Ириной Тихоновной, нотариусом по нотариальному округу г. Вологда и Вологодский район Вологодской области, зарегистрированной в реестре за № 35/32-н/35-2020-1-174:

1. Установить публичный сервитут в целях размещения объекта электросетевого хозяйства ПАО «МРСК Северо-Запада» «Электросетевой комплекс «Подстанция 35/10 кВ Криводино с линиями эл. передачи» (ВЛ-10кВ Савкино), в отношении земельных участков с кадастровыми номерами:

Кадастровый номер	Адрес или иное описание местоположения земельного участка (участков), в отношении которого устанавливается публичный сервитут
35:28:0102013:252	Вологодская область, р-н Грязовецкий.
35:28:0102001:227	Вологодская область, р-н Грязовецкий, д. Троицкое, с/а Юровская.
35:28:0102002:177	Вологодская область, р-н Грязовецкий, д. Троицкое, г. Юровская.
35:28:0102002:176	Вологодская область, р-н Грязовецкий, д. Троицкое, с/а Юровская.
35:28:0102001:225	Вологодская область, р-н Грязовецкий, д. Троицкое, с/а Юровская.
35:28:0102002:175	Вологодская область, р-н Грязовецкий, д. Троицкое, с/а Юровская.
35:28:0102002:203	Вологодская область, р-н Грязовецкий, д. Троицкое.
35:28:0102002:202	Вологодская область, р-н Грязовецкий, д. Троицкое.
35:28:0102002:174	Вологодская область, р-н Грязовецкий, д. Троицкое, с/а Юровская.
35:28:0102001:260	Вологодская область, р-н Грязовецкий.
35:28:0102018:669	Вологодская область, р-н Грязовецкий, д. Юрово, с/а Юровская.
35:28:0102001:263	Вологодская область, р-н Грязовецкий.
35:28:0102001:262	Вологодская область, р-н Грязовецкий.
35:28:0102018:627	Вологодская область, р-н Грязовецкий, д. Юрово, ул. Северная, уч. 5.
35:28:0102002:205	Вологодская область, р-н Грязовецкий, д. Троицкое, ул. 2-я, д. 15.

35:28:0102001:9	Вологодская область, р-н Грязовецкий.
35:28:0102001:197	Вологодская область, р-н Грязовецкий, д. Троицкое, с/а Юровская.
35:28:0102001:264	Вологодская область, р-н Грязовецкий, с/п Юровское.
35:28:0102001:228	Вологодская область, р-н Грязовецкий, д. Троицкое, с/а Юровская.
35:28:0102001:192	Вологодская область, р-н Грязовецкий, с/а Юровская.
35:28:0102001:213	Вологодская область, р-н Грязовецкий, д. Троицкое, с/а Юровская.
35:28:0102022:20	Вологодская область, р-н Грязовецкий, д. Степурино, с/а Юровская, ул. Полевая, д. 12 а.
35:28:0102002:106	Вологодская область, р-н Грязовецкий, д. Троицкое, ул. 1-я, д. 38.
35:28:0102002:107	Вологодская область, р-н Грязовецкий, д. Троицкое, с/а Юровская.
35:28:0000000:75	Вологодская область, р-н Грязовецкий.
35:28:0102001:250	Вологодская область, р-н Грязовецкий.
35:28:0103001:44	Вологодская область, р-н Грязовецкий.
35:28:0103008:14	Вологодская область, р-н Грязовецкий, д. Степурино, с/а Юровская, ул. Дачная, д. 7.
35:28:0103008:8	Вологодская область, р-н Грязовецкий, д. Степурино.
35:28:0102002:104	Вологодская область, р-н Грязовецкий, д. Троицкое, ул. 2-я, д. 9.
35:28:0102001:297	Вологодская область, р-н Грязовецкий.
35:28:0102001:298	Вологодская область, р-н Грязовецкий.
35:28:0102018:64	Вологодская область, р-н Грязовецкий, д. Юрово, с/а Юровская.
35:28:0102013:381	Вологодская область, р-н Грязовецкий, с/п Юровское.
35:28:0102013:382	Вологодская область, р-н Грязовецкий, с/п Юровское.
35:28:0102001:217	Вологодская область, р-н Грязовецкий, д. Троицкое, с/а Юровская.
35:28:0000000:1263	Вологодская область, р-н Грязовецкий.
35:28:0102013:235	Вологодская область, р-н Грязовецкий.
35:28:0102013:234	Вологодская область, р-н Грязовецкий.
35:28:0102002:118	Вологодская область, р-н Грязовецкий, д. Троицкое, ул. 2-я, д. 6.
35:28:0102001:205	Вологодская область, р-н Грязовецкий, д. Троицкое, с/а Юровская.
35:28:0102002:81	Вологодская область, р-н Грязовецкий, д. Троицкое, ул. 2-я, д. 13.
35:28:0102002:117	Вологодская область, р-н Грязовецкий, д. Троицкое, с/а Юровская.
35:28:0102013:233	Вологодская область, р-н Грязовецкий, с/а Юровская.
35:28:0102001:202	Вологодская область, р-н Грязовецкий, д. Троицкое, с/а Юровская.
35:28:0102013:232	Вологодская область, р-н Грязовецкий, с/а Юровская.
35:28:0102018:607	Вологодская область, р-н Грязовецкий, д. Юрово, ул. Северная, д. 6.
35:28:0102013:378	Вологодская область, р-н Грязовецкий.
35:28:0102013:377	Вологодская область, р-н Грязовецкий.
35:28:0102018:32	Вологодская область, р-н Грязовецкий, д. Юрово, с/а Юровская, ул. Школьная.
35:28:0102019:125	Вологодская область, р-н Грязовецкий, д. Савкино.
35:28:0000000:1516	Вологодская область, р-н Грязовецкий.
35:28:0102001:49	Вологодская область, р-н Грязовецкий, с/а Юровская, ул. вне границ деревни Юрово.
35:28:0102019:126	Вологодская область, р-н Грязовецкий, д. Савкино, с/п Юровское.
35:28:0102001:240	Вологодская область, р-н Грязовецкий, д. Троицкое, ул. 2-я, уч. 20.
35:28:0102018:39	Вологодская область, р-н Грязовецкий, д. Юрово.
35:28:0102001:208	Вологодская область, р-н Грязовецкий, д. Троицкое, ул. Набережная, уч. 6.
35:28:0102001:282	Вологодская область, р-н Грязовецкий.
35:28:0102001:283	Вологодская область, р-н Грязовецкий.
35:28:0102001:246	Вологодская область, р-н Грязовецкий, д. Троицкое, с/а Юровская, ул. Набережная, уч. 1.
35:28:0102001:249	Вологодская область, р-н Грязовецкий, д. Троицкое, с/а Юровская.
35:28:0102001:248	Вологодская область, р-н Грязовецкий, д. Троицкое, с/а Юровская.
35:28:0102018:610	Вологодская область, р-н Грязовецкий, д. Юрово, с/а Юровская.
35:28:0102001:239	Вологодская область, р-н Грязовецкий, с/а Юровская.
35:28:0102018:586	Вологодская область, р-н Грязовецкий, с/а Юровская.
35:28:0102002:129	Вологодская область, р-н Грязовецкий, д. Троицкое, с/а Юровская, ул. № 2, д. 8.
35:28:0102013:369	Вологодская область, р-н Грязовецкий.
35:28:0000000:429	Вологодская область, р-н Грязовецкий, д. Степурино, с/а Юровская.
35:28:0102001:57	Вологодская область, р-н Грязовецкий.
35:28:0102018:715	Вологодская область, р-н Грязовецкий, д. Юрово.
35:28:0102001:230	Вологодская область, р-н Грязовецкий, д. Троицкое, с/а Юровская.
35:28:0102001:50	Вологодская область, р-н Грязовецкий.
35:28:0000000:1244	Вологодская область, р-н Грязовецкий.
35:28:0102002:127	Вологодская область, р-н Грязовецкий, д. Троицкое, ул. 1-я, д. 17а.
35:28:0000000:1341	Вологодская область, р-н Грязовецкий, с/п Юровское.
35:28:0000000:128	Вологодская область, р-н Грязовецкий.
35:28:0102002:120	Вологодская область, р-н Грязовецкий, д. Троицкое, ул. 2-я, д. 5.
35:28:0102001:235	Вологодская область, р-н Грязовецкий, д. Троицкое, с/а Юровская.

Общей площадью 315143 кв. м, расположенного: Вологодская область, Грязовецкий муниципальный район, согласно приложению.

- Установить срок публичного сервитута, указанного в пункте 1 данного распоряжения на 49 лет.
- Срок, в течение которого использование частей земельных участков в соответствии с их разрешенным использованием будет невозможно либо существенно затруднено в связи с осуществлением сервитута - отсутствует.
- Порядок установления зон с особыми условиями использования территорий и содержание ограничений прав на части земельных участков в границах таких зон определяются в соответствии с Правилами установления охранных зон объектов электросетевого хозяйства и особых условий использования земельных участков, расположенных в границах таких зон, утверждёнными постановлением Правительства Российской Федерации от 24.02.2009 г. № 160.
- Порядок расчёта и внесения платы за публичный сервитут в случае установления публичного сервитута в отношении земель или земельных участков, находящихся в государственной или муниципальной собственности и не предоставленных гражданам или юридическим лицам - в соответствии пунктом 4 статьи 3.6. Федерального закона от 25.10.2001 № 137-ФЗ «О введении в действие Земельного кодекса Российской Федерации» плата за публичный сервитут не устанавливается.
- График проведения работ при осуществлении деятельности, для обеспечения которой устанавливается публичный сервитут, в случае установления публичного сервитута в отношении земель или земельных участков, находящихся в государственной или муниципальной собственности и не предоставленных гражданам или юридическим лицам - отсутствует.
- ПАО «МРСК Северо-Запада» привести части земельных участков в состояние пригодное для их использования в соответствии с разрешенным использованием земельных участков, в срок не позднее чем три месяца после завершения эксплуатации инженерного сооружения, для размещения которого установлен публичный сервитут.
- ПАО «МРСК Северо-Запада» вправе:
 - в установленных границах публичного сервитута осуществлять, в соответствии с требованиями законодательства Российской Федерации, деятельность, для обеспечения которой установлен публичный сервитут;
 - до окончания срока публичного сервитута обратиться с ходатайством об установлении публичного сервитута на новый срок.
- Направить копию распоряжения в течении пяти рабочих дней со дня принятия данного распоряжения:
 - правообладателям земельных участков указанных в пункте 1 данного распоряжения;
 - в Управление федеральной службы государственной регистрации, кадастра и картографии по Вологодской области;
 - обладателю публичного сервитута - ПАО «МРСК Северо-Запада».
- Направить сведения о лицах, являющихся правообладателями указанных в пункте 1 настоящего распоряжения земельных участков, заявителю.
- Настоящее распоряжение подлежит официальному опубликованию в газете «Сельская правда» и на официальном сайте Грязовецкого муниципального района Вологодской области.

**Начальник Управления
К. В. КОЗЫРЕВА**

**УПРАВЛЕНИЕ ПО ИМУЩЕСТВЕННЫМ И ЗЕМЕЛЬНЫМ ОТНОШЕНИЯМ
ГРЯЗОВЕЦКОГО МУНИЦИПАЛЬНОГО РАЙОНА ВОЛОГДСКОЙ ОБЛАСТИ
РАСПОРЯЖЕНИЕ**

30.10.2020 г. Грязовец № 1028-р

ЕСТЬ ПОВОД

СЕГОДНЯ УСИЛИЯ - ЗАВТРА РЕЗУЛЬТАТ

В конце октября наша страна отметила День тренера. Жизнь многих людей, в том числе грязовчан, прочно связана со спортом. Одним он даёт возможность укрепить здоровье, поднять самооценку, сформировать выносливость, стать дисциплинированнее. Для других становится частью жизни, профессиональной деятельностью.

На спортивном пути и тех, и других непременно встаёт личность тренера, человека, который вкладывает душу в каждого воспитанника и стремится, во что бы то ни стало, сподвигнуть его к успеху. Тренер должен не только развить физические данные, но и научить учеников думать, уметь работать в команде, ставить перед собой задачи на пути к победе. Он же является наставником и психологом для спортсменов.

В нашем районе на базе Спортивной школы (БУ Центр «ФКС») с подрастающим поколением занимаются 16 тренеров по 10 видам спорта. Мы решили обратиться к ним и задать вопросы, касающиеся как здорового образа жизни в целом, так и отдельных профессиональных тонкостей.

Елена Константиновна УДОДОВА, заслуженный тренер России, стаж работы тренером по голболу (адаптивный спорт - спорт слепых) 35 лет.



- Как сделать тренировки частью жизни?

- Тренировки становятся частью тебя, когда спорт уже прочно вошёл в твою жизнь. А для того, чтобы это случилось, тренер должен заинтересовать своим видом спорта (это я сейчас о совсем маленьких детях говорю), привнести игровые моменты, найти контакт с каждым ребёнком.

Детям должно нравиться, должно быть интересно ходить на тренировки, только тогда занятия постепенно станут частью их жизни. Считаю, что отдавать детей в спорт нужно чем раньше, тем лучше. Своего внука стала водить на каратэ и плавание в четыре года, потом с шести лет пошли на футбол, а сейчас он ещё и биатлоном занимается. Уже есть выезды на соревнования, первые результаты в обоих видах спорта, поэтому ему интересно продолжать занятия.

Кирилл Анатольевич КОМИССАРОВ, занимается хоккеем, тренерский стаж три года.

- Как Вы считаете, влияет ли физическая подготовка на успеваемость в школе?

- Безусловно. Физическая подготовка закаляет человека не только на какие-то спортивные результаты, но и делает организованнее в целом, учит планировать свой режим дня. К тому же тренированный организм и школьные нагрузки легче переносит. Знаю по себе. В школьные годы успевал на несколько тренировок без ущерба успеваемости.

Дмитрий Михайлович КРУПЕННИКОВ, мастер спорта России по боксу, имеет высшую квалификационную категорию тренера, работает тренером спортивной школы по боксу с 2010 года.



С победителем турнира на призы мастера спорта России по боксу А. Г. Кузнецова в Тарногском городке Александром ОДИНЦОВЫМ (2019 г.)

- Возьмёте ли Вы ребёнка в секцию, если у него нет особых данных, но есть желание?

- Конечно, потому что данные можно развить, а вот занятия без желания, по принуждению никого ещё счастливым не сделали. В бокс мы принимаем с семи лет, учитывая прежде всего умственное развитие, потому что бокс - это высокоинтеллектуальный и сложно-координационный вид спорта, в котором нужно уметь думать. Руками и ногами работать научим, а голова должна сразу соображать.

Сергей Михайлович КИРОВ имеет знак «Отличник физической культуры и спорта» (2004), 1-ю судейскую категорию по волейболу, квалифицированный тренер по волейболу, стаж тренерской работы 14 лет.



- Как сделать тренировки частью жизни?

- Для этого нужно для начала определиться с видом спорта, полюбить его, тогда тренировочный процесс будет приносить удовольствие, и спорт станет неотъемлемой частью жизни. А чтобы не ошибиться с выбором вида спорта нужно с детства приучать ребёнка к фи-

зической активности, затем смотреть на его интересы, способности, попробовать позаниматься в нескольких секциях, разговаривать с тренерами и так постепенно сделать выбор.

Александр Павлович ВОЛОХОВ, высшее юридическое образование, диплом о профессиональной переподготовке с присвоением квалификации тренер-преподаватель. В 2017 году награждён как «Лучший по профессии». Общий стаж работы составляет 37 лет, из них 18 лет занимается с детьми баскетболом.



- Как настроить команду на победу?

- Очень просто. Я всегда говорю, что мы должны победить, приехали - победили, - улыбается тренер. - А если серьезно, то это целая психологическая система. Нужно очень хорошо знать своих ребят, уметь найти общие для всей команды слова и для каждого спортсмена отдельно.

- Возьмете ли Вы ребёнка в секцию, если у него нет особых данных, но есть желание?

- Сначала я беру абсолютно всех желающих. В течение первого года обучения выявляются их таланты, способности, умения, после чего беседую с родителями и, если вижу, что это направление не подходит ребёнку, советую попробовать другой вид спорта. Либо наоборот, оставляю у себя, и мы продолжаем работать. Гораздо хуже, если нет желания. Баскетбол - командный вид спорта, и нежелание заниматься одного члена команды тянет назад всех.

Николай Александрович ИЗЫКИН является заслуженным работником физической культуры Российской Федерации, отличником физической культуры, Почётным гражданином Грязовецкого района. Имеет высшую судейскую категорию по полиатлону. Награждён медалью «За особые заслуги перед Грязовецким муниципальным районом». Более сорока лет является тренером по полиатлону, биатлону, лыжным гонкам.

- Назовите основные составляющие спортивного успеха?

- Спортивный успех - понятие многослойное. Он складывается из таланта генетического и физического; predispositionности ребёнка к конкретному виду спорта; работоспособности, умения трудиться и преодолевать свою лень; заинтересованности родителей, их участия в своём ребёнке, поддержке его талантов и достижений. Немаловажную роль играют условия тренировок, наличие спортивного инвентаря, оборудованных залов и территорий, а также талант тренера. Причём талант не в том, как провести тренировку, а в том, чтобы любить своих детей всегда, во всех ситуациях. Вот тогда, при наличии всех этих факторов, и результат будет.



Подготовка к зимнему спортивному сезону, октябрь 2020 г., старшая группа

Вячеслав Юрьевич МИСТЮКОВ имеет знак «Отличник физической культуры»



Команда «Факел» (ребята 2006-2007 г. р.), XIV турнир Всероссийской общественной организации «Клуб юных хоккеистов «Золотая шайба» им. А. В. Тарасова», (январь 2019 г.), г. Вельск

О чём писала «Сельская правда»

7 ноября 1978 года. «На центральной усадьбе совхоза «Согласие» построено добротное двухэтажное кирпичное здание. Это новый деткомбинат на 140 мест. Хороший подарок получили малыши».

и спорта», в 2010 году стал лучшим учителем Вологодской области, общий педагогический стаж 26 лет, из них 15 лет является тренером по футболу.



- Возможно ли уже после первой тренировки понять, что перед Вами будущий спортсмен? И каким, на Ваш взгляд, должно быть оптимальное количество тренировок в неделю?

- Уровень физической подготовки определить можно, но чтобы сделать дальнейшие выводы нужны минимум три-четыре занятия.

Для групп начальной подготовки занятия у нас идут два раза в неделю по полтора часа, с группами углублённой подготовки встречаемся три раза в неделю. Лучшее время во второй половине дня, когда организм уже полностью проснулся, бодр и полон сил. Поздно вечером занятия не рекомендуется проводить, так как накапливается усталость. Большее количество тренировок (до пяти в неделю) направлено на повышение спортивного мастерства для тех, кто идёт на разряды, на кандидата в мастера спорта.

Анатолий Елинарухович ОСИПОВ,
квалифицированный тренер по гиревому спорту,
имеет 1-ю судейскую категорию, стаж тренерской работы 20 лет.

- Чего нельзя делать до и после тренировки?

- Перед тренировкой нельзя как голодать, так и наедаться.

Приём пищи должен состояться за полтора-два часа до физических нагрузок. Нельзя употреблять спиртные напитки, не спать ночью, перед тренировкой заниматься тяжёлым физическим трудом, чтобы не переутомить организм. А после занятий спортом организму нужно дать время восстановить сердечный ритм, медленно походить, выпить воды, если хочется, а вот есть можно только через час. После тренировки нельзя ходить в мокрой форме, нужно обязательно переодеться, чтобы не простыть. В гиревом спорте спортсменам перед соревнованиями не рекомендуется ходить в баню, так как мышцы расслабляются, теряют влагу, и организм за ночь не успевает восстановить водный баланс.



Леонид Корнильевич ЦЕЛИКОВ,
квалифицированный тренер по гиревому спорту,
является судьёй на соревнованиях по гиревому спорту различного уровня,
стаж тренерской работы 17 лет.



- Можно ли потерять спортивную форму за время отпуска либо долгие дни праздников, и как этого не допустить?

- Спортивная форма подразумевает регулярность тренировок, поэтому потерять её легко. Чуть расслабился - откатился в результатах назад. Ушёл на больничный на две недели, после этого три недели потребуется, чтобы вернуть прежнюю форму. Пандемия, к примеру, очень сильно сказалась на спортсменах. Все оказались заперты по домам, вели малоподвижный образ жизни, отсутствие нагрузки сразу сказалось на всех группах мышц. Залы закрылись в марте, и только в августе мы смогли приступить к тренировкам снова, однако до сих пор спортсмены ещё не полностью восстановились. У большинства ребят не было возможности заниматься дома, к тому же в зале тренироваться всегда лучше: и азарт, и общение, и контроль тренера.

Владимир Анатольевич СОКОЛОВ,
тренер по футболу, стаж 17 лет.

- Какие ошибки совершают родители при выборе



спортивной секции для ребёнка?

- Вопрос актуальный, я считаю. Родители зачастую выбирают спорт для ребёнка, руководствуясь какими-то своими целями, мечтами, амбициями. Думают, что если сами не стали великими футболистами, пусть хотя дети станут, и отдадут на футбол. А сыну это не нужно, он рисовать хочет. Вот и получается, что основное правило - это предоставить выбор своему ребёнку, поддерживать в его стремлениях, прислушиваться к советам тренера, не заставлять заниматься тем, что не приносит удовольствия.



С командой «Фортуна»

Сергей Владимирович БОЛДЫРЕВ,
тренер по футболу, стаж 8 лет.

- Как мотивировать детей на занятия спортом, на успех?

- Для мотивации детей в первую очередь необходимы поддержка и пример их родителей. Важно не заставлять их ходить на тренировку, а именно поддерживать: спрашивать, интересоваться, разговаривать. Не последнюю роль в этом играет и сам тренер. Если детям будет неинтересно во время тренировочного процесса, то и охота к занятиям пропадёт. Поэтому тренер, как и родитель, тоже должен знать, что интересно его подопечным, их увлечения, кумиры, любимые команды, чтобы в перерывах можно было пообщаться на интересные для детей темы. Но самое главное, по моему мнению, не стоит сравнивать своего ребёнка с кем-то другим, ведь каждый имеет свои особенности, свои сильные и слабые стороны, а наша задача - раскрыть их в ребёнке.

Александр Николаевич СЕЛУЯНОВ
имеет высшую квалификационную категорию,
в 2018 году награждён как «Лучший по профессии»,
тренер по биатлону, стаж работы 26 лет.

- Как замотивировать ребёнка на занятия спортом?

- Замотивировать ребёнка можно через интересные, разнообразные занятия, обязательно проявлять интерес к каждому занимающемуся, хвалить за успехи, анализировать вместе с детьми их неудачи. Нужно отдавать себя детям полностью, так как малейшую фальшь они чувствуют сразу.



Олег Викторович ПОДГОРНОВ,
кандидат в мастера спорта по биатлону, имеет первый разряд по биатлону и по лыжным гонкам, стаж тренером по биатлону 10 месяцев.

- Как не потерять веру в себя после первых неудач на соревнованиях? Как мотивиро-

вать себя на дальнейшие занятия, на успех?

- Я сам был раньше спортсменом, имею разряды, различные награды, достижения, но вот тренером работаю совсем немного и пока набираюсь опыта. Мне всегда было к чему стремиться, вдохновлял пример мамы, хорошие наставники помогали, сильные соперники держали в тонусе. Надеюсь, личный опыт поможет стать достойным тренером для моих подопечных.

Ирина Юрьевна ВОСКРЕСЕНСКАЯ,
мастер спорта по футболу, двукратная чемпионка России, обладательница Кубка России, участница международных соревнований в составе сборной России, стаж тренером по футболу 12 лет.

- Посоветуйте, как научить ребёнка любить спорт, и что делать родителям, которые сейчас выбирают спортивную секцию для своего чада?

- Любовь к спорту можно привить только личным примером, совместными спортивными мероприятиями, будь то пробежка, зарядка или лыжная прогулка. Ещё посоветовала бы ограничить время пользования гаджетами, но вместе смотреть спортивные каналы, обсуждать события в мире спорта, болеть «за наших». А выбирая секцию, нужно интересоваться мнением ребёнка, посещать по возможности его тренировки, хвалить, делать акцент на положительное, а не на отрицательное, во всем поддерживать.



Дмитрий СТЕПАНОВ,
тренер по футболу, имеет 1 разряд по футболу,
стаж тренерской работы 10 месяцев.

- Три главных правила здорового образа жизни?

- В первую очередь, правильное питание и режим приёма воды. Есть утверждение, что мы выглядим так, как едим. И это неслучайно. Правильное и сбалансированное питание, достаточное количество жидкости влияет на наш организм и позволяет дольше сохранять здоровье и молодость тела.

Во-вторых, сон - основной компонент здорового образа жизни, позволяющий восстановить силы. Недостаток сна приводит к плохому самочувствию, переизбытку стрессам.

В-третьих, физические упражнения. Не спорт в широком понимании, а именно физические упражнения, которые может выполнить каждый из нас. Достаточно уделять этому 30-60 минут ежедневно, и организм скажет вам «спасибо».

Скажу простые слова, знакомые каждому: «Здоровье даётся один раз и на всю жизнь». Придерживаясь этих простых правил, мы сможем дольше оставаться здоровыми и бодрыми.

Игорь Николаевич ЗАОЗЁРОВ,
тренер по биатлону, стаж работы 13 лет, в 2017 году награждён грамотой «Молодой специалист».



- Можно ли потерять спортивную форму за время отпуска либо долгие дни праздников, и как этого не допустить?

- Я считаю, что настоящий тренер, даже находясь в отпуске, всегда найдёт время для работы с детьми. Если дать спортсмену месяц отпуска, бездействия, форму он потеряет однозначно.

Соответственно тренер и себе послаблений не даёт, и своих подопечных держит в тонусе.

Наталья НОСОВА

ОФИЦИАЛЬНО

Окончание. Начало на стр. 9

Об установлении публичного сервитута

В соответствии со статьями 3.3, 3.6 Федерального закона от 25.10.2001 № 137-ФЗ «О введении в действие Земельного кодекса Российской Федерации», главой Земельного кодекса Российской Федерации от 25.10.2001 № 136-ФЗ, решением Совета муниципального образования Юровское Грязовецкого муниципального района Вологодской области от 24 октября 2013 № 8 «Об утверждении генерального плана муниципального образования Юровское Грязовецкого муниципального района Вологодской области», постановлением Правительства Вологодской области от 25.02.2020 № 160 «Об утверждении правил землепользования и застройки муниципального образования Юровское Грязовецкого муниципального района Вологодской области», на основании ходатайства публичного акционерного общества «Межрегиональная распределительная сетевая компания» (ПАО «МРСК Северо-Запада») в лице Уханова Юрия Александровича, действующего на основании доверенности от 16.01.2020 № 192, удостоверенной Секретаревой Ириной Тихоновной, нотариусом по нотариальному округу г. Вологда и Вологодский район Вологодской области, зарегистрированной в реестре за № 35/32-н/35-2020-1-174:

1. Установить публичный сервитут в целях размещения объекта электросетевого хозяйства ПАО «МРСК Северо-Запада» «Электросетевой комплекс «Подстанция 35/10 кВ Криводино с линиями эл. передачи» (ВЛ-10кВ Центр), в отношении земельных участков с кадастровыми номерами:

Кадастровый номер	Адрес или иное описание местоположения земельного участка (участков), в отношении которого устанавливается публичный сервитут
35:28:0102013:255	Вологодская область, р-н Грязовецкий, с/а Юровская.
35:28:0102018:104	Вологодская область, р-н Грязовецкий, д. Юрово, с/а Юровская.
35:28:0102018:106	Вологодская область, р-н Грязовецкий, д. Юрово, с/а Юровская, ул. Новая, д. 1.
35:28:0102018:105	Вологодская область, р-н Грязовецкий, д. Юрово, с/а Юровская.
35:28:0102013:258	Вологодская область, р-н Грязовецкий, д. Юрово.
35:28:0103002:53	Вологодская область, р-н Грязовецкий, д. Юрово, с/а Юровская.
35:28:0102018:213	Вологодская область, р-н Грязовецкий, д. Юрово, с/а Юровская.
35:28:0102018:17	Вологодская область, р-н Грязовецкий, д. Юрово, с/а Юровская.
35:28:0102018:14	Вологодская область, р-н Грязовецкий, д. Юрово, с/а Юровская.
35:28:0102018:16	Вологодская область, р-н Грязовецкий, д. Юрово, с/а Юровская.
35:28:0102018:11	Вологодская область, р-н Грязовецкий, д. Юрово.
35:28:0102018:572	Вологодская область, р-н Грязовецкий, д. Юрово, с/а Юровская.
35:28:0000000:104	Вологодская область, р-н Грязовецкий, д. Юрово, с/а Юровская.
35:28:0103002:66	Вологодская область, р-н Грязовецкий, д. Юрово, с/а Юровская.
35:28:0102018:571	Вологодская область, р-н Грязовецкий, д. Юрово.
35:28:0103002:64	Вологодская область, р-н Грязовецкий, д. Юрово, с/а Юровская.
35:28:0103002:65	Вологодская область, р-н Грязовецкий, д. Юрово, с/а Юровская, ул. Центральная, д. 14.
35:28:0102022:20	Вологодская область, р-н Грязовецкий, д. Степурино, с/а Юровская, ул. Полевая, д. 12 а.
35:28:0000000:74	Вологодская область, р-н Грязовецкий, д. Юрово, с/а Юровская.
35:28:0102018:70	Вологодская область, р-н Грязовецкий, д. Юрово, с/а Юровская.
35:28:0000000:75	Вологодская область, р-н Грязовецкий.
35:28:0102018:350	Вологодская область, р-н Грязовецкий, д. Юрово, с/а Юровская.
35:28:0103001:46	Вологодская область, р-н Грязовецкий.
35:28:0102018:69	Вологодская область, р-н Грязовецкий, д. Юрово, с/а Юровская.
35:28:0103001:44	Вологодская область, р-н Грязовецкий.
35:28:0102018:68	Вологодская область, р-н Грязовецкий, д. Юрово, с/а Юровская.
35:28:0103008:14	Вологодская область, р-н Грязовецкий, д. Степурино, с/а Юровская, ул. Дачная, д. 7.
35:28:0102018:155	Вологодская область, р-н Грязовецкий, д. Юрово, с/а Юровская.
35:28:0102018:206	Вологодская область, р-н Грязовецкий, д. Юрово, с/а Юровская.
35:28:0102018:676	Вологодская область, р-н Грязовецкий, д. Юрово, с/а Юровская.
35:28:0103008:8	Вологодская область, р-н Грязовецкий, д. Степурино.
35:28:0102018:153	Вологодская область, р-н Грязовецкий, д. Юрово.
35:28:0102018:64	Вологодская область, р-н Грязовецкий, д. Юрово, с/а Юровская.
35:28:0102018:24	Вологодская область, р-н Грязовецкий, д. Юрово.
35:28:0102018:25	Вологодская область, р-н Грязовецкий, д. Юрово.
35:28:0102018:209	Вологодская область, р-н Грязовецкий, д. Юрово, с/а Юровская.
35:28:0102018:21	Вологодская область, р-н Грязовецкий, д. Юрово, с/а Юровская.
35:28:0102018:578	Вологодская область, р-н Грязовецкий, д. Юрово, с/а Юровская.
35:28:0103002:1	Вологодская область, р-н Грязовецкий, д. Юрово, с/а Юровская, ул. Центральная, д. 10.
35:28:0101018:793	Вологодская область, р-н Грязовецкий, д. Криводино.
35:28:0102013:236	Вологодская область, р-н Грязовецкий, с/а Юровская.
35:28:0102013:230	Вологодская область, р-н Грязовецкий, с/а Юровская.
35:28:0102018:333	Вологодская область, р-н Грязовецкий, д. Юрово, с/а Юровская, ул. Новая, д. 1а.
35:28:0102018:606	Вологодская область, р-н Грязовецкий, д. Юрово, с/а Юровская.
35:28:0102018:604	Вологодская область, р-н Грязовецкий, д. Юрово, с/а Юровская.
35:28:0102013:378	Вологодская область, р-н Грязовецкий.
35:28:0102018:680	Вологодская область, р-н Грязовецкий, д. Юрово.
35:28:0102018:749	Вологодская область, р-н Грязовецкий, д. Юрово.
35:28:0102018:79	Вологодская область, р-н Грязовецкий, д. Юрово, с/а Юровская.
35:28:0102018:229	Вологодская область, р-н Грязовецкий, д. Юрово, с/а Юровская.
35:28:0102018:81	Вологодская область, р-н Грязовецкий, д. Юрово, с/а Юровская.
35:28:0102018:32	Вологодская область, р-н Грязовецкий, д. Юрово, с/а Юровская, ул. Школьная.
35:28:0102018:164	Вологодская область, р-н Грязовецкий, д. Юрово, с/а Юровская.
35:28:0102018:31	Вологодская область, р-н Грязовецкий, д. Юрово, с/а Юровская.
35:28:0102018:709	Вологодская область, р-н Грязовецкий, д. Юрово.
35:28:0102018:80	Вологодская область, р-н Грязовецкий, д. Юрово, ул. Новая, д. 1-б.
35:28:0000000:1516	Вологодская область, р-н Грязовецкий.
35:28:0102018:165	Вологодская область, р-н Грязовецкий, д. Юрово, с/а Юровская.
35:28:0102018:162	Вологодская область, р-н Грязовецкий, д. Юрово, с/а Юровская.
35:28:0102018:39	Вологодская область, р-н Грязовецкий, д. Юрово.
35:28:0101018:229	Вологодская область, р-н Грязовецкий, д. Криводино, с/а Юровская, ул. Береговая, д. 1а.
35:28:0102018:610	Вологодская область, р-н Грязовецкий, д. Юрово, с/а Юровская.
35:28:0102018:755	Вологодская область, р-н Грязовецкий, д. Юрово.
35:28:0102018:586	Вологодская область, р-н Грязовецкий, с/а Юровская.
35:28:0102018:750	Вологодская область, р-н Грязовецкий, д. Юрово.
35:28:0102013:369	Вологодская область, р-н Грязовецкий.
35:28:0000000:429	Вологодская область, р-н Грязовецкий, д. Степурино, с/а Юровская.
35:28:0102018:698	Вологодская область, р-н Грязовецкий, д. Юрово.
35:28:0102018:7	Вологодская область, р-н Грязовецкий, д. Юрово.
35:28:0102018:6	Вологодская область, р-н Грязовецкий, д. Юрово.
35:28:0102018:695	Вологодская область, р-н Грязовецкий, д. Юрово.
35:28:0102018:5	Вологодская область, р-н Грязовецкий, д. Юрово, с/а Юровская.
35:28:0102018:699	Вологодская область, р-н Грязовецкий, д. Юрово.
35:28:0102018:713	Вологодская область, р-н Грязовецкий, д. Юрово, ул. Школьная, уч. 1г.

Общей площадью 229327 кв. м, расположенного: Вологодская область, Грязовецкий муниципальный район, согласно приложению.

2. Установить срок публичного сервитута, указанного в пункте 1 данного распоряжения на 49 лет.

3. Срок, в течение которого использование частей земельных участков в соответствии с их разрешенным использованием будет невозможно либо существенно затруднено в связи с осуществлением сервитута - отсутствует.

4. Порядок установления зон с особыми условиями использования территорий и содержание ограничений прав на части земельных участков в границах таких зон определяются в соответствии с Правилами установления охранных зон объектов электросетевого хозяйства и особых условий использования земельных участков, расположенных в границах таких зон,

утвержденными постановлением Правительства Российской Федерации от 24.02.2009 г. № 160.

5. Порядок расчёта и внесения платы за публичный сервитут в случае установления публичного сервитута в отношении земель или земельных участков, находящихся в государственной или муниципальной собственности и не предоставленных гражданам или юридическим лицам - в соответствии пунктом 4 статьи 3.6. Федерального закона от 25.10.2001 № 137-ФЗ «О введении в действие Земельного кодекса Российской Федерации» плата за публичный сервитут не устанавливается.

6. График проведения работ при осуществлении деятельности, для обеспечения которой устанавливается публичный сервитут, в случае установления публичного сервитута в отношении земель или земельных участков, находящихся в государственной или муниципальной собственности и не предоставленных гражданам или юридическим лицам - отсутствует.

7. ПАО «МРСК Северо-Запада» привести части земельных участков в состояние пригодное для их использования в соответствии с разрешенным использованием земельных участков, в срок не позднее чем три месяца после завершения эксплуатации инженерного сооружения, для размещения которого установлен публичный сервитут.

8. ПАО «МРСК Северо-Запада» вправе:

- в установленных границах публичного сервитута осуществлять, в соответствии с требованиями законодательства Российской Федерации, деятельность, для обеспечения которой установлен публичный сервитут;

- до окончания срока публичного сервитута обратиться с ходатайством об установлении публичного сервитута на новый срок.

9. Направить копию распоряжения в течении пяти рабочих дней со дня принятия данного распоряжения:

- правообладателям земельных участков указанных в пункте 1 данного распоряжения;

- в Управление Федеральной службы государственной регистрации, кадастра и картографии по Вологодской области;

- обладателю публичного сервитута - ПАО «МРСК Северо-Запада».

10. Направить сведения о лицах, являющихся правообладателями указанных в пункте 1 настоящего распоряжения земельных участков, заявителю.

11. Настоящее распоряжение подлежит официальному опубликованию в газете «Сельская правда» и на официальном сайте Грязовецкого муниципального района Вологодской области.

Начальник Управления
К. В. КОЗЫРЕВА

**УПРАВЛЕНИЕ ПО ИМУЩЕСТВЕННЫМ И ЗЕМЕЛЬНЫМ ОТНОШЕНИЯМ
ГРЯЗОВЕЦКОГО МУНИЦИПАЛЬНОГО РАЙОНА ВОЛОГДСКОЙ ОБЛАСТИ
РАСПОРЯЖЕНИЕ**

30.10.2020
г. Грязовец

№ 1029-р

Об установлении публичного сервитута

В соответствии со статьями 3.3, 3.6 Федерального закона от 25.10.2001 № 137-ФЗ «О введении в действие Земельного кодекса Российской Федерации», главой Земельного кодекса Российской Федерации от 25.10.2001 № 136-ФЗ, решением Совета муниципального образования Юровское Грязовецкого муниципального района Вологодской области от 24 октября 2013 № 8 «Об утверждении генерального плана муниципального образования Юровское Грязовецкого муниципального района Вологодской области», постановлением Правительства Вологодской области от 25.02.2020 № 160 «Об утверждении правил землепользования и застройки муниципального образования Юровское Грязовецкого муниципального района Вологодской области», на основании ходатайства публичного акционерного общества «Межрегиональная распределительная сетевая компания» (ПАО «МРСК Северо-Запада») в лице Уханова Юрия Александровича, действующего на основании доверенности от 16.01.2020 № 192, удостоверенной Секретаревой Ириной Тихоновной, нотариусом по нотариальному округу г. Вологда и Вологодский район Вологодской области, зарегистрированной в реестре за № 35/32-н/35-2020-1-174:

1. Установить публичный сервитут в целях размещения объекта электросетевого хозяйства ПАО «МРСК Северо-Запада» «Электросетевой комплекс «Подстанция 35/10 кВ Слобода с линиями эл. передачи» (ВЛ-10кВ Слобода), в отношении земельных участков с кадастровыми номерами:

Кадастровый номер	Адрес или иное описание местоположения земельного участка (участков), в отношении которого устанавливается публичный сервитут
35:28:0102030:71	Вологодская область, р-н Грязовецкий, д. Становищево, ул. Садовая, д. 26.
35:28:0102026:279	Вологодская область, р-н Грязовецкий.
35:28:0102026:328	Вологодская область, р-н Грязовецкий.
35:28:0102026:327	Вологодская область, р-н Грязовецкий.
35:28:0102026:320	Вологодская область, р-н Грязовецкий.
35:28:0102026:321	Вологодская область, р-н Грязовецкий.
35:28:0201049:225	Вологодская область, р-н Грязовецкий, д. Слобода, с/п Перцевское.
35:28:0201049:226	Вологодская область, р-н Грязовецкий, д. Слобода, с/п Перцевское, ул. Московская, д. 44.
35:28:0102026:323	Вологодская область, р-н Грязовецкий.
35:28:0102001:67	Вологодская область, р-н Грязовецкий, с/а Перцевская.
35:28:0102026:283	Вологодская область, р-н Грязовецкий.
35:28:0102026:284	Вологодская область, р-н Грязовецкий.
35:28:0102026:282	Вологодская область, р-н Грязовецкий.
35:28:0000000:75	Вологодская область, р-н Грязовецкий.
35:28:0102026:280	Вологодская область, р-н Грязовецкий.
35:28:0102031:260	Вологодская область, р-н Грязовецкий, д. Палкино, с/а Перцевская.
35:28:0102031:262	Вологодская область, р-н Грязовецкий, д. Палкино.
35:28:0102037:41	Вологодская область, р-н Грязовецкий.
35:28:0102026:310	Вологодская область, р-н Грязовецкий.
35:28:0102031:261	Вологодская область, р-н Грязовецкий, д. Палкино, ул. Лесная, д. 14.
35:28:0102037:43	Вологодская область, р-н Грязовецкий.
35:28:0201048:274	Вологодская область, р-н Грязовецкий, с/а Перцевская.
35:28:0102031:263	Вологодская область, р-н Грязовецкий, д. Палкино, ул. Лесная, д. 12.
35:28:0102037:45	Вологодская область, р-н Грязовецкий, д. Становищево, пер. Восточный, д. 13.
35:28:0102037:46	Вологодская область, р-н Грязовецкий.
35:28:0102037:47	Вологодская область, р-н Грязовецкий, д. Становищево, пер. Восточный, д. 15.
35:28:0201048:270	Вологодская область, р-н Грязовецкий, с/а Перцевская.
35:28:0102036:47	Вологодская область, р-н Грязовецкий, д. Чернава, с/а Перцевская.
35:28:0201021:393	Вологодская область, р-н Грязовецкий, с/а Перцевская.
35:28:0102026:257	Вологодская область, р-н Грязовецкий, с/а Перцевская.
35:28:0102013:231	Вологодская область, р-н Грязовецкий, с/а Перцевская.
35:28:0102028:7	Вологодская область, р-н Грязовецкий, д. Медведово, с/а Перцевская, д. 1.
35:28:0102026:448	Вологодская область, р-н Грязовецкий.
35:28:0102030:16	Вологодская область, р-н Грязовецкий, д. Становищево, с/а Перцевская, ул. Московская, д. 9.
35:28:0102004:82	Вологодская область, р-н Грязовецкий.
35:28:0102026:305	Вологодская область, р-н Грязовецкий.
35:28:0102004:80	Вологодская область, р-н Грязовецкий.
35:28:0102026:306	Вологодская область, р-н Грязовецкий.
35:28:0102026:308	Вологодская область, р-н Грязовецкий.
35:28:0000000:1297	Вологодская область, р-н Грязовецкий.
35:28:0102037:35	Вологодская область, р-н Грязовецкий, с/а Перцевская.
35:28:0102037:33	Вологодская область, р-н Грязовецкий, с/а Перцевская.
35:28:0201048:264	Вологодская область, р-н Грязовецкий.
35:28:0102031:250	Вологодская область, р-н Грязовецкий, д. Палкино, ул. Центральная, д. 34.
35:28:0102037:31	Вологодская область, р-н Грязовецкий.
35:28:0000000:20	Вологодская область, р-н Грязовецкий.
35:28:0000000:1195	Вологодская область, р-н Грязовецкий, д. Становищево, ул. Садовая, д. 25.
35:28:0102037:38	Вологодская область, р-н Грязовецкий.
35:28:0102037:36	Вологодская область, р-н Грязовецкий.
35:28:0102026:267	Вологодская область, р-н Грязовецкий, с/а Перцевская.
35:28:0102001:138	Вологодская область, р-н Грязовецкий, с/а Перцевская.
35:28:0201048:354	Вологодская область, р-н Грязовецкий, с/п Перцевское.
35:28:0102026:266	Вологодская область, р-н Грязовецкий, с/а Перцевская.
35:28:0102026:263	Вологодская область, р-н Грязовецкий, с/а Перцевская.
35:28:0000000:1287	Вологодская область, р-н Грязовецкий.
35:28:0102027:66	Вологодская область, р-н Грязовецкий, д. Бакшейка (Перцевское МО).
35:28:0102027:65	Вологодская область, р-н Грязовецкий, д. Бакшейка (Перцевское МО).
35:28:0102013:229	Вологодская область, р-н Грязовецкий, с/а Перцевская.
35:28:0102027:63	Вологодская область, р-н Грязовецкий, д. Бакшейка (Перцевское МО).
35:28:0201021:300	Вологодская область, р-н Грязовецкий.

ОФИЦИАЛЬНО

35:28:0201035:21	Вологодская область, р-н Грязовецкий, д. Пузово, с/а Перцевская.
35:28:0102001:268	Вологодская область, р-н Грязовецкий, с/п Перцевское.
35:28:0000000:3	Вологодская область, р-н Грязовецкий.
35:28:0201048:245	Вологодская область, р-н Грязовецкий, д. Слобода - Мясниково, с/а Перцевская.
35:28:0102001:267	Вологодская область, р-н Грязовецкий, с/п Перцевское.
35:28:0102030:41	Вологодская область, р-н Грязовецкий, д. Становищево, с/а Перцевская, ул. Московская, д. 2.
35:28:0102015:101	Вологодская область, р-н Грязовецкий, д. Михалево.
35:28:0102026:454	Вологодская область, р-н Грязовецкий, с/п Перцевское.
35:28:0102026:453	Вологодская область, р-н Грязовецкий, с/п Перцевское.
35:28:0102026:452	Вологодская область, р-н Грязовецкий, с/п Перцевское.
35:28:0102027:60	Вологодская область, р-н Грязовецкий, д. Бакшейка (Перцевское МО).
35:28:0102008:51	Вологодская область, р-н Грязовецкий, с/а Перцевская.
35:28:0102001:259	Вологодская область, р-н Грязовецкий.
35:28:0102026:248	Вологодская область, р-н Грязовецкий, с/а Перцевская.
35:28:0102015:52	Вологодская область, р-н Грязовецкий, д. Михалево, с/а Перцевская, д. 16.
35:28:0102026:291	Вологодская область, р-н Грязовецкий.
35:28:0102026:292	Вологодская область, р-н Грязовецкий.
35:28:0102030:142	Вологодская область, р-н Грязовецкий.
35:28:0102027:23	Вологодская область, р-н Грязовецкий, д. Бакшейка (Перцевское МО).
35:28:0000000:1543	Вологодская область, р-н Грязовецкий.
35:28:0102027:26	Вологодская область, р-н Грязовецкий, д. Бакшейка (Перцевское МО), с/а Перцевская.
35:28:0102011:20	Вологодская область, р-н Грязовецкий, д. Чахлово, с/а Перцевская, д. 1.
35:28:0102042:13	Вологодская область, р-н Грязовецкий, д. Дорожный Крутец, с/а Перцевская, д. 4.
35:28:0102042:12	Вологодская область, р-н Грязовецкий, д. Дорожный Крутец, с/а Перцевская, ул. Московская, д. 5.
35:28:0000000:1250	Вологодская область, р-н Грязовецкий, д. Бакшейка (Перцевское МО).
35:28:0102027:7	Вологодская область, р-н Грязовецкий, д. Бакшейка (Перцевское МО).
35:28:0102026:402	Вологодская область, р-н Грязовецкий.
35:28:0201049:252	Вологодская область, р-н Грязовецкий, д. Слобода, с/п Перцевское.
35:28:0102026:216	Вологодская область, р-н Грязовецкий, с/а Перцевская.
35:28:0000000:1075	Вологодская область, р-н Грязовецкий, д. Палкино, с/а Перцевская, ул. Цветочная, уч. 23.
35:28:0102027:35	Вологодская область, р-н Грязовецкий, д. Бакшейка (Перцевское МО).
35:28:0102027:34	Вологодская область, р-н Грязовецкий, д. Бакшейка (Перцевское МО).
35:28:0102031:348	Вологодская область, р-н Грязовецкий, д. Палкино, с/п Перцевское.
35:28:0102030:67	Вологодская область, р-н Грязовецкий, д. Становищево, с/а Перцевская, ул. Садовая, д. 19.
35:28:0102030:69	Вологодская область, р-н Грязовецкий, д. Становищево, с/а Перцевская, ул. Садовая, д. 21.
35:28:0102030:68	Вологодская область, р-н Грязовецкий, д. Становищево, с/а Перцевская, ул. Садовая, д. 20.
35:28:0102030:65	Вологодская область, р-н Грязовецкий, д. Становищево, с/а Перцевская, ул. Садовая, д. 17.
35:28:0102030:64	Вологодская область, р-н Грязовецкий, д. Становищево, с/а Перцевская, ул. Садовая, д. 16.
35:28:0102030:160	Вологодская область, р-н Грязовецкий, д. Становищево.
35:28:0102026:334	Вологодская область, р-н Грязовецкий, с/а Перцевская.
35:28:0102026:332	Вологодская область, р-н Грязовецкий.
35:28:0201021:361	Вологодская область, р-н Грязовецкий.

Общей площадью 662063 кв. м, расположенного: Вологодская область, Грязовецкий муниципальный район, согласно приложению.

- Установить срок публичного сервитута, указанного в пункте 1 данного распоряжения на 49 лет.
- Срок, в течение которого использование частей земельных участков в соответствии с их разрешенным использованием будет невозможно либо существенно затруднено в связи с осуществлением сервитута - отсутствует.
- Порядок установления зон с особыми условиями использования территорий и содержание ограничений прав на части земельных участков в границах таких зон определяются в соответствии с Правилами установления охранных зон объектов электросетевого хозяйства и особых условий использования земельных участков, расположенных в границах таких зон, утверждёнными постановлением Правительства Российской Федерации от 24.02.2009 г. № 160.
- Порядок расчёта и внесения платы за публичный сервитут в случае установления публичного сервитута в отношении земель или земельных участков, находящихся в государственной или муниципальной собственности и не предоставленных гражданам или юридическим лицам - в соответствии с пунктом 4 статьи 3.6. Федерального закона от 25.10.2001 № 137-ФЗ «О введении в действие Земельного кодекса Российской Федерации» плата за публичный сервитут не устанавливается.
- График проведения работ при осуществлении деятельности, для обеспечения которой устанавливается публичный сервитут, в случае установления публичного сервитута в отношении земель или земельных участков, находящихся в государственной или муниципальной собственности и не предоставленных гражданам или юридическим лицам - отсутствует.
- ПАО «МРСК Северо-Запада» привести части земельных участков в состояние пригодное для их использования в соответствии с разрешенным использованием земельных участков, в срок не позднее чем три месяца после завершения эксплуатации инженерного сооружения, для размещения которого установлен публичный сервитут.
- ПАО «МРСК Северо-Запада» вправе:
 - установленных границах публичного сервитута осуществлять, в соответствии с требованиями законодательства Российской Федерации, деятельность, для обеспечения которой установлен публичный сервитут;
 - до окончания срока публичного сервитута обратиться с ходатайством об установлении публичного сервитута на новый срок.
- Направить копию распоряжения в течение пяти рабочих дней со дня принятия данного распоряжения:
 - правообладателям земельных участков указанных в пункте 1 данного распоряжения;
 - в Управление федеральной службы государственной регистрации, кадастра и картографии по Вологодской области;
 - обладателю публичного сервитута - ПАО «МРСК Северо-Запада».
- Направить сведения о лицах, являющихся правообладателями указанных в пункте 1 настоящего распоряжения земельных участков, заявителю.
- Настоящее распоряжение подлежит официальному опубликованию в газете «Сельская правда» и на официальном сайте Грязовецкого муниципального района Вологодской области.

Начальник Управления
К. В. КОЗЫРЕВА

**УПРАВЛЕНИЕ ПО ИМУЩЕСТВЕННЫМ И ЗЕМЕЛЬНЫМ ОТНОШЕНИЯМ
ГРЯЗОВЕЦКОГО МУНИЦИПАЛЬНОГО РАЙОНА ВОЛОГДСКОЙ ОБЛАСТИ
РАСПОРЯЖЕНИЕ**

30.10.2020
г. Грязовец

№ 1030-р

Об установлении публичного сервитута

В соответствии со статьями 3.3, 3.6 Федерального закона от 25.10.2001 № 137-ФЗ «О введении в действие Земельного кодекса Российской Федерации», главой Земельного кодекса Российской Федерации от 25.10.2001 № 136-ФЗ, решением Совета муниципального образования Юровское Грязовецкого муниципального района Вологодской области от 24 октября 2013 № 8 «Об утверждении генерального плана муниципального образования Юровское Грязовецкого муниципального района Вологодской области», постановлением Правительства Вологодской области от 25.02.2020 № 160 «Об утверждении правил землепользования и застройки муниципального образования Юровское Грязовецкого муниципального района Вологодской области», на основании ходатайства публичного акционерного общества «Межрегиональная распределительная сетевая компания» (ПАО «МРСК Северо-Запада») в лице Уханова Юрия Александровича, действующего на основании доверенности от 16.01.2020 № 192, удостоверенной Секретаревой Ириной Тихоновной, нотариусом по нотариальному округу г. Вологда и Вологодский район Вологодской области, зарегистрированной в реестре за № 35/32-н/35-2020-1-174:

- Установить публичный сервитут в целях размещения объекта электросетевого хозяйства ПАО «МРСК Северо-Запада» «Электросетевой комплекс «Подстанция 35/10 кВ Слобода с линиями эл. передачи» (ВЛ-10кВ Пешково), в отношении земельных участков с кадастровыми номерами:

Кадастровый номер	Адрес или иное описание местоположения земельного участка (участков), в отношении которого устанавливается публичный сервитут
35:28:0201021:403	Вологодская область, р-н Грязовецкий.
35:28:0201048:383	Вологодская область, р-н Грязовецкий, с/мо Перцевское.
35:28:0201048:385	Вологодская область, р-н Грязовецкий, с/мо Перцевское.
35:28:0201021:422	Вологодская область, р-н Грязовецкий.
35:28:0201021:425	Вологодская область, р-н Грязовецкий.
35:28:0201044:8	Вологодская область, р-н Грязовецкий, д. Пешково, с/а Перцевская.
35:28:0201048:387	Вологодская область, р-н Грязовецкий, с/п Перцевское.
35:28:0201021:424	Вологодская область, р-н Грязовецкий.
35:28:0201021:355	Вологодская область, р-н Грязовецкий.
35:28:0201048:287	Вологодская область, р-н Грязовецкий, с/а Перцевская.
35:28:0201021:354	Вологодская область, р-н Грязовецкий.
35:28:0201044:9	Вологодская область, р-н Грязовецкий, д. Пешково, с/а Перцевская.

35:28:0201021:359	Вологодская область, р-н Грязовецкий.
35:28:0201021:376	Вологодская область, р-н Грязовецкий.
35:28:0201048:313	Вологодская область, р-н Грязовецкий.
35:28:0201021:451	Вологодская область, р-н Грязовецкий.
35:28:0201021:374	Вологодская область, р-н Грязовецкий.
35:28:0000000:1458	Вологодская область, р-н Грязовецкий.
35:28:0201049:252	Вологодская область, р-н Грязовецкий, д. Слобода, с/п Перцевское.
35:28:0201048:333	Вологодская область, р-н Грязовецкий.
35:28:0201048:323	Вологодская область, р-н Грязовецкий.
35:28:0201048:332	Вологодская область, р-н Грязовецкий.
35:28:0201021:444	Вологодская область, р-н Грязовецкий.
35:28:0201021:367	Вологодская область, р-н Грязовецкий.
35:28:0201048:279	Вологодская область, р-н Грязовецкий, с/а Перцевская.
35:28:0201021:366	Вологодская область, р-н Грязовецкий.
35:28:0201021:443	Вологодская область, р-н Грязовецкий.
35:28:0201021:448	Вологодская область, р-н Грязовецкий.
35:28:0201021:446	Вологодская область, р-н Грязовецкий.
35:28:0201021:347	Вологодская область, р-н Грязовецкий.
35:28:0201021:363	Вологодская область, р-н Грязовецкий.
35:28:0201021:343	Вологодская область, р-н Грязовецкий.

Общей площадью 339317 кв. м, расположенного: Вологодская область, Грязовецкий муниципальный район, согласно приложению.

- Установить срок публичного сервитута, указанного в пункте 1 данного распоряжения на 49 лет.
- Срок, в течение которого использование частей земельных участков в соответствии с их разрешенным использованием будет невозможно либо существенно затруднено в связи с осуществлением сервитута - отсутствует.
- Порядок установления зон с особыми условиями использования территорий и содержание ограничений прав на части земельных участков в границах таких зон определяются в соответствии с Правилами установления охранных зон объектов электросетевого хозяйства и особых условий использования земельных участков, расположенных в границах таких зон, утверждёнными постановлением Правительства Российской Федерации от 24.02.2009 г. № 160.
- Порядок расчёта и внесения платы за публичный сервитут в случае установления публичного сервитута в отношении земель или земельных участков, находящихся в государственной или муниципальной собственности и не предоставленных гражданам или юридическим лицам - в соответствии с пунктом 4 статьи 3.6. Федерального закона от 25.10.2001 № 137-ФЗ «О введении в действие Земельного кодекса Российской Федерации» плата за публичный сервитут не устанавливается.
- График проведения работ при осуществлении деятельности, для обеспечения которой устанавливается публичный сервитут, в случае установления публичного сервитута в отношении земель или земельных участков, находящихся в государственной или муниципальной собственности и не предоставленных гражданам или юридическим лицам - отсутствует.
- ПАО «МРСК Северо-Запада» привести части земельных участков в состояние пригодное для их использования в соответствии с разрешенным использованием земельных участков, в срок не позднее чем три месяца после завершения эксплуатации инженерного сооружения, для размещения которого установлен публичный сервитут.
- ПАО «МРСК Северо-Запада» вправе:
 - установленных границах публичного сервитута осуществлять, в соответствии с требованиями законодательства Российской Федерации, деятельность, для обеспечения которой установлен публичный сервитут;
 - до окончания срока публичного сервитута обратиться с ходатайством об установлении публичного сервитута на новый срок.
- Направить копию распоряжения в течение пяти рабочих дней со дня принятия данного распоряжения:
 - правообладателям земельных участков указанных в пункте 1 данного распоряжения;
 - в Управление федеральной службы государственной регистрации, кадастра и картографии по Вологодской области;
 - обладателю публичного сервитута - ПАО «МРСК Северо-Запада».
- Направить сведения о лицах, являющихся правообладателями указанных в пункте 1 настоящего распоряжения земельных участков, заявителю.
- Настоящее распоряжение подлежит официальному опубликованию в газете «Сельская правда» и на официальном сайте Грязовецкого муниципального района Вологодской области.

Начальник Управления
К. В. КОЗЫРЕВА

**УПРАВЛЕНИЕ ПО ИМУЩЕСТВЕННЫМ И ЗЕМЕЛЬНЫМ ОТНОШЕНИЯМ
ГРЯЗОВЕЦКОГО МУНИЦИПАЛЬНОГО РАЙОНА ВОЛОГДСКОЙ ОБЛАСТИ
РАСПОРЯЖЕНИЕ**

30.10.2020
г. Грязовец

№ 1031-р

Об установлении публичного сервитута

В соответствии со статьями 3.3, 3.6 Федерального закона от 25.10.2001 № 137-ФЗ «О введении в действие Земельного кодекса Российской Федерации», главой Земельного кодекса Российской Федерации от 25.10.2001 № 136-ФЗ, решением Совета муниципального образования Юровское Грязовецкого муниципального района Вологодской области от 24 октября 2013 № 8 «Об утверждении генерального плана муниципального образования Юровское Грязовецкого муниципального района Вологодской области», постановлением Правительства Вологодской области от 25.02.2020 № 160 «Об утверждении правил землепользования и застройки муниципального образования Юровское Грязовецкого муниципального района Вологодской области», на основании ходатайства публичного акционерного общества «Межрегиональная распределительная сетевая компания» (ПАО «МРСК Северо-Запада») в лице Уханова Юрия Александровича, действующего на основании доверенности от 16.01.2020 № 192, удостоверенной Секретаревой Ириной Тихоновной, нотариусом по нотариальному округу г. Вологда и Вологодский район Вологодской области, зарегистрированной в реестре за № 35/32-н/35-2020-1-174:

- Установить публичный сервитут в целях размещения объекта электросетевого хозяйства ПАО «МРСК Северо-Запада» «Электросетевой комплекс «Подстанция 35/10 кВ Криводино с линиями эл. передачи» (ВЛ-10кВ Коротыгино), в отношении земельных участков с кадастровыми номерами:

Кадастровый номер	Адрес или иное описание местоположения земельного участка (участков), в отношении которого устанавливается публичный сервитут
35:28:0102018:587	Вологодская область, р-н Грязовецкий, д. Юрово, с/а Юровская, ул. Школьная, д. 1-а.
35:28:0101020:1	Вологодская область, р-н Грязовецкий, с/а Юровская, вне границ деревни Покровское.
35:28:0102018:586	Вологодская область, р-н Грязовецкий, с/а Юровская.
35:28:0101018:133	Вологодская область, р-н Грязовецкий, д. Криводино, с/а Юровская, ул. Криводинская, д. 48-а.
35:28:0101018:135	Вологодская область, р-н Грязовецкий, д. Криводино, с/а Юровская, ул. Криводинская, д. 49.
35:28:0101018:108	Вологодская область, р-н Грязовецкий, д. Криводино, с/а Юровская.
35:28:0101018:124	Вологодская область, р-н Грязовецкий, д. Криводино, с/а Юровская.
35:28:0101006:6	Вологодская область, р-н Грязовецкий, д. Ломок, с/а Юровская, д. 2.
35:28:0101020:603	Вологодская область, р-н Грязовецкий.
35:28:0102018:32	Вологодская область, р-н Грязовецкий, д. Юрово, с/а Юровская, ул. Школьная.
35:28:0102001:251	Вологодская область, р-н Грязовецкий.
35:28:0102001:250	Вологодская область, р-н Грязовецкий.
35:28:0101020:585	Вологодская область, р-н Грязовецкий.
35:28:0101020:586	Вологодская область, р-н Грязовецкий.
35:28:0101020:604	Вологодская область, р-н Грязовецкий.
35:28:0000000:1464	Вологодская область, р-н Грязовецкий.
35:28:0101020:526	Вологодская область, р-н Грязовецкий, с/п Юровское.
35:28:0101020:524	Вологодская область, р-н Грязовецкий, с/а Юровская.
35:28:0101020:592	Вологодская область, р-н Грязовецкий.
35:28:0101020:531	Вологодская область, р-н Грязовецкий, с/а Юровская.
35:28:0101017:94	Вологодская область, р-н Грязовецкий, д. Коротыгино, с/а Юровская, ул. Парковая, д. 20.
35:28:0000000:1316	Вологодская область, р-н Грязовецкий.

Общей площадью 311435 кв. м, расположенного: Вологодская область, Грязовецкий муниципальный район, согласно приложению.

- Установить срок публичного сервитута, указанного в пункте 1 данного распоряжения на 49 лет.
- Срок, в течение которого использование частей земельных участков в соответствии с их разрешенным использованием будет невозможно либо существенно затруднено в связи с осуществлением сервитута - отсутствует.
- Порядок установления зон с особыми условиями использования территорий и содержание ограничений прав на части земельных участков в границах таких зон определяются в соответствии с Правилами установления охранных зон объектов электросетевого хозяйства и особых условий использования земельных участков, расположенных в границах таких зон, утверждёнными постановлением Правительства Российской Федерации от 24.02.2009 г. № 160.
- Порядок расчёта и внесения платы за публичный сервитут в случае установления публичного сервитута в отношении земель или земельных участков, находящихся в государственной или муниципальной собственности и не предоставленных гражданам или юридическим лицам - в соответствии с пунктом 4 статьи 3.6. Федерального закона от 25.10.2001 № 137-ФЗ «О введении в действие Земельного кодекса Российской Федерации» плата за публичный сервитут не устанавливается.

ОФИЦИАЛЬНО

Окончание. Начало на стр. 15

сетевого хозяйства и особых условий использования земельных участков, расположенных в границах таких зон, утверждёнными постановлением Правительства Российской Федерации от 24.02.2009 г. № 160.

5. Порядок расчёта и внесения платы за публичный сервитут в случае установления публичного сервитута в отношении земель или земельных участков, находящихся в государственной или муниципальной собственности и не предоставленных гражданам или юридическим лицам - в соответствии пунктом 4 статьи 3.6. Федерального закона от 25.10.2001 № 137-ФЗ «О введении в действие Земельного кодекса Российской Федерации» плата за публичный сервитут не устанавливается.

6. График проведения работ при осуществлении деятельности, для обеспечения которой устанавливается публичный сервитут, в случае установления публичного сервитута в отношении земель или земельных участков, находящихся в государственной или муниципальной собственности и не предоставленных гражданам или юридическим лицам - отсутствует.

7. ПАО «МРСК Северо-Запада» привести части земельных участков в состояние пригодное для их использования в соответствии с разрешенным использованием земельных участков, в срок не позднее чем три месяца после завершения эксплуатации инженерного сооружения, для размещения которого установлен публичный сервитут.

8. ПАО «МРСК Северо-Запада» вправе:

- в установленных границах публичного сервитута осуществлять, в соответствии с требованиями законодательства Российской Федерации, деятельность, для обеспечения которой установлен публичный сервитут;
- до окончания срока публичного сервитута обратиться с ходатайством об установлении публичного сервитута на новый срок.

9. Направить копию распоряжения в течении пяти рабочих дней со дня принятия данного распоряжения:

- правообладателям земельных участков указанных в пункте 1 данного распоряжения;
- в Управление федеральной службы государственной регистрации, кадастра и картографии по Вологодской области;
- обладателю публичного сервитута - ПАО «МРСК Северо-Запада».

10. Направить сведения о лицах, являющихся правообладателями указанных в пункте 1 настоящего распоряжения земельных участков, заявителю.

11. Настоящее распоряжение подлежит официальному опубликованию в газете «Сельская правда» и на официальном сайте Грязовецкого муниципального района Вологодской области.

Начальник Управления
К. В. КОЗЫРЕВА

УПРАВЛЕНИЕ ПО ИМУЩЕСТВЕННЫМ И ЗЕМЕЛЬНЫМ ОТНОШЕНИЯМ
ГРЯЗОВЕЦКОГО МУНИЦИПАЛЬНОГО РАЙОНА ВОЛОГДСКОЙ ОБЛАСТИ
РАСПОРЯЖЕНИЕ

30.10.2020
г. Грязовец

№ 1039-р

Об установлении публичного сервитута

В соответствии со статьями 3.3, 3.6 Федерального закона от 25.10.2001 № 137-ФЗ «О введении в действие Земельного кодекса Российской Федерации», главой Земельного кодекса Российской Федерации от 25.10.2001 № 136-ФЗ, решением Совета муниципального образования Юровское Грязовецкого муниципального района Вологодской области от 24 октября 2013 № 8 «Об утверждении генерального плана муниципального образования Юровское Грязовецкого муниципального района Вологодской области», постановлением Правительства Вологодской области от 25.02.2020 № 160 «Об утверждении правил землепользования и застройки муниципального образования Юровское Грязовецкого муниципального района Вологодской области», на основании ходатайства публичного акционерного общества «Межрегиональная распределительная сетевая компания» (ПАО «МРСК Северо-Запада») в лице Уханова Юрия Александровича, действующего на основании доверенности от 16.01.2020 № 192, удостоверенной Секретаревой Ириной Тихоновной, нотариусом по нотариальному округу г. Вологда и Вологодский район Вологодской области, зарегистрированной в реестре за № 35/32-н/35-2020-1-174:

1. Установить публичный сервитут в целях размещения объекта электросетевого хозяйства ПАО «МРСК Северо-Запада» «Электросетевой комплекс «Подстанция 35/10 кВ Слобода с линиями эл. передачи» (ВЛ-10кВ Палкино)», в отношении земельных участков:

Кадастровый номер	Адрес или иное описание местоположения земельного участка (участков), в отношении которого устанавливается публичный сервитут
35:28:0102026:424	Вологодская область, р-н Грязовецкий.
35:28:0102026:291	Вологодская область, р-н Грязовецкий.
35:28:0102036:47	Вологодская область, р-н Грязовецкий, д. Чернава, с/а Перцевская.
35:28:0102026:293	Вологодская область, р-н Грязовецкий.
35:28:0102031:92	Вологодская область, р-н Грязовецкий, д. Палкино, с/а Перцевская, ул. Лесная, д. 26.
35:28:0102026:299	Вологодская область, р-н Грязовецкий.
35:28:0102026:328	Вологодская область, р-н Грязовецкий.
35:28:0102026:305	Вологодская область, р-н Грязовецкий.
35:28:0102031:95	Вологодская область, р-н Грязовецкий, д. Палкино, ул. Новая, уч. 16.
35:28:0102031:334	Вологодская область, р-н Грязовецкий, д. Палкино.
35:28:0102026:306	Вологодская область, р-н Грязовецкий.
35:28:0000000:1297	Вологодская область, р-н Грязовецкий.
35:28:0102031:250	Вологодская область, р-н Грязовецкий, д. Палкино, ул. Центральная, д. 34.
35:28:0102026:300	Вологодская область, р-н Грязовецкий.
35:28:0201049:253	Вологодская область, р-н Грязовецкий, д. Слобода, с/а Перцевская.
35:28:0201035:21	Вологодская область, р-н Грязовецкий, д. Пузово, с/а Перцевская.
35:28:0000000:3	Вологодская область, р-н Грязовецкий.

35:28:0102031:107	Вологодская область, р-н Грязовецкий, д. Палкино, с/а Перцевская, ул. Лесная.
35:28:0102026:404	Вологодская область, р-н Грязовецкий, с/а Перцевская.
35:28:0201049:252	Вологодская область, р-н Грязовецкий, д. Слобода, с/п Перцевское.
35:28:0102026:402	Вологодская область, р-н Грязовецкий.
35:28:0102031:40	Вологодская область, р-н Грязовецкий, д. Палкино, с/а Перцевская, ул. Новая, д. 9.
35:28:0102026:285	Вологодская область, р-н Грязовецкий.
35:28:0102031:321	Вологодская область, р-н Грязовецкий, д. Палкино, с/с Перцевский, ул. Новая, уч. 11.
35:28:0000000:1075	Вологодская область, р-н Грязовецкий, д. Палкино, с/а Перцевская, ул. Цветочная, уч. 23.
35:28:0102026:286	Вологодская область, р-н Грязовецкий.
35:28:0102026:266	Вологодская область, р-н Грязовецкий, с/а Перцевская.
35:28:0102026:264	Вологодская область, р-н Грязовецкий, с/а Перцевская.
35:28:0102034:4	Вологодская область, р-н Грязовецкий, д. Луличино, с/а Перцевская.
35:28:0000000:1076	Вологодская область, р-н Грязовецкий, д. Палкино, с/а Перцевская, ул. Цветочная.
35:28:0000000:1077	Вологодская область, р-н Грязовецкий, д. Палкино, с/а Перцевская, ул. Цветочная, д. 21.
35:28:0102026:319	Вологодская область, р-н Грязовецкий.
35:28:0201049:1371	Вологодская область, р-н Грязовецкий, д. Слобода (Перцевское МО), с/а Перцевская.
35:28:0102031:348	Вологодская область, р-н Грязовецкий, д. Палкино, с/п Перцевское.
35:28:0000000:1287	Вологодская область, р-н Грязовецкий.
35:28:0102026:310	Вологодская область, р-н Грязовецкий.
35:28:0201048:274	Вологодская область, р-н Грязовецкий, с/а Перцевская.
35:28:0102036:76	Вологодская область, р-н Грязовецкий, д. Чернава, уч. 7а.
35:28:0102036:75	Вологодская область, р-н Грязовецкий, д. Чернава.
35:28:0201048:270	Вологодская область, р-н Грязовецкий, с/а Перцевская.
35:28:0102026:248	Вологодская область, р-н Грязовецкий, с/а Перцевская.
35:28:0000000:128	Вологодская область, р-н Грязовецкий.
35:28:0000000:127	Вологодская область, р-н Грязовецкий, д. Слобода, с/а Перцевская.
35:28:0201021:361	Вологодская область, р-н Грязовецкий.

Общей площадью 205562 кв. м, расположенный : Вологодская область, Грязовецкий муниципальный район, согласно приложению.

2. Установить срок публичного сервитута, указанного в пункте 1 данного распоряжения на 49 лет.

3. Срок, в течение которого использование частей земельных участков в соответствии с их разрешенным использованием будет невозможно либо существенно затруднено в связи с осуществлением сервитута - отсутствует.

4. Порядок установления зон с особыми условиями использования территорий и содержания ограничений прав на части земельных участков в границах таких зон определяются в соответствии с Правилами установления охранных зон объектов электросетевого хозяйства и особых условий использования земельных участков, расположенных в границах таких зон, утверждёнными постановлением Правительства Российской Федерации от 24.02.2009 г. № 160.

5. Порядок расчёта и внесения платы за публичный сервитут в случае установления публичного сервитута в отношении земель или земельных участков, находящихся в государственной или муниципальной собственности и не предоставленных гражданам или юридическим лицам - в соответствии пунктом 4 статьи 3.6. Федерального закона от 25.10.2001 № 137-ФЗ «О введении в действие Земельного кодекса Российской Федерации» плата за публичный сервитут не устанавливается.

6. График проведения работ при осуществлении деятельности, для обеспечения которой устанавливается публичный сервитут, в случае установления публичного сервитута в отношении земель или земельных участков, находящихся в государственной или муниципальной собственности и не предоставленных гражданам или юридическим лицам - отсутствует.

7. ПАО «МРСК Северо-Запада» привести части земельных участков в состояние пригодное для их использования в соответствии с разрешенным использованием земельных участков, в срок не позднее чем три месяца после завершения эксплуатации инженерного сооружения, для размещения которого установлен публичный сервитут.

8. ПАО «МРСК Северо-Запада» вправе:

- в установленных границах публичного сервитута осуществлять, в соответствии с требованиями законодательства Российской Федерации, деятельность, для обеспечения которой установлен публичный сервитут;
- до окончания срока публичного сервитута обратиться с ходатайством об установлении публичного сервитута на новый срок.

9. Направить копию распоряжения в течении пяти рабочих дней со дня принятия данного распоряжения:

- правообладателям земельных участков указанных в пункте 1 данного распоряжения;
- в Управление федеральной службы государственной регистрации, кадастра и картографии по Вологодской области;
- обладателю публичного сервитута - ПАО «МРСК Северо-Запада».

10. Направить сведения о лицах, являющихся правообладателями указанных в пункте 1 настоящего распоряжения земельных участков, заявителю.

11. Настоящее распоряжение подлежит официальному опубликованию в газете «Сельская правда» и на официальном сайте Грязовецкого муниципального района Вологодской области.

Начальник Управления
К. В. КОЗЫРЕВА

ВНИМАНИЕ! АУКЦИОН!

Открытое акционерное общество «Российские железные дороги», в лице Северной железной дороги - филиала ОАО «РЖД» (далее - Заказчик) проводит аукцион № 5952/ОАЭ-СЕВ/20 (далее - Аукцион) по продаже принадлежащего ОАО «РЖД» на праве собственности следующего объекта недвижимого имущества: квартира (кадастровый номер 35:28:0504002:217), общей площадью 35,0 кв.м, назначение: жилое помещение, этаж № 02, запись о государственной регистрации права собственности ОАО «РЖД» от 11 января 2017 г. № 35:28:0504002:217-35/028/2017-1, расположенная по адресу: Вологодская область, Грязовецкий р-н, пгт. Вохтога, ул. Колхозная, д. 113, кв. 21.

Извещение, информация об Открытом аукционе и аукционная документация размещены на сайте www.etzr.rzd.ru (раздел «Конкурсные процедуры»), на официальном сайте ОАО «РЖД» - www.rzd.ru - (в разделе «Тендеры») и на официальном сайте Департамента корпоративного имущества ОАО «РЖД» - www.property.rzd.ru.

Контактные лица: (4852) 79-85-13 Фомичёва Виктория Владимировна, (4852) 52-05-93 Комаровская Анна Анатольевна, (4852) 52-10-10 Гершевицкая Марина Яковлевна.

Аукцион является открытым по составу участников и открытым по форме подачи предложений о цене, с возможным понижением начальной цены продажи.

Аукцион проводится в электронной форме с использованием автоматизированной информационной системы «Электронная торгово-закупочная площадка ОАО «РЖД» (далее - ЭТП, сайт ЭТП размещён в сети Интернет по адресу www.etzr.rzd.ru).

Начальная цена продажи Объекта недвижимого имущества на Аукционе составляет: 500 000 (пятьсот тысяч) рублей 00 копеек (НДС не облагается).

Величина повышения/понижения начальной цены продажи Объекта недвижимого имущества на Аукционе («шаг Аукциона») установлена в размере 5 % и составляет 25 000 (двадцать пять тысяч) рублей 00 копеек.

Снижение Начальной цены на «шаг Аукциона» возможно до минимальной цены (цены отсечения) в размере 50 % Начальной цены.

Аукцион будет проводиться «25» декабря 2020 г. в 11 часов 00 минут по московскому времени.

Дата и время окончания приема Заявок: «17» декабря 2020 г. в 16 часов 00 минут по московскому времени.

Обеспечение Заявки на участие в Аукционе осуществляется путём внесения денежных средств (обеспечительного платежа) в соответствии с разделом 4 аукционной документации.

Размер обеспечительного платежа составляет 50 000 (пятьдесят тысяч) рублей 00 копеек.

Обеспечительный платёж перечисляется претендентом на счёт Северной дирекции по эксплуатации зданий и сооружений - структурного подразделения Северной железной дороги - филиала ОАО «РЖД», ИНН 7708503727, КПП 760445099, ОКПО 21726853, ОКАТО 78401368000, Р/с 407 028 107 162 520 546 97 в филиале Банк ВТБ (ПАО) в г. Воронеже, БИК 042007835 Корр. счёт 3010181010000000835.

Для участия в Аукционе, проводимом в электронной форме на ЭТП, Претендент должен:

получить сертификат ключа проверки электронной подписи для доступа к площадке по сделкам с недвижимым имуществом ОАО «РЖД»;

зарегистрироваться на ЭТП, заполнив регистрационную форму и направив ее Организатору на ЭТП.

Сертификат ключа проверки электронной подписи, полученный Претендентом для участия в проводимых на ЭТП электронных конкурсных процедурах, не связанных со сделками с объектами недвижимого имущества ОАО «РЖД», может использоваться для доступа к площадке по сделкам с недвижимым имуществом ОАО «РЖД» и участия в проводимых аукционах по распоряжению объектами недвижимого имущества ОАО «РЖД».

Информация о порядке регистрации на ЭТП, порядке получения сертификата ключа проверки электронной подписи, ключа электронной подписи и иные документы, определяющие порядок работы по процедуре открытого аукциона, проводимого в электронной форме размещаются на сайте www.etzr.rzd.ru.

Дополнения и изменения в извещение о проведении Аукциона и в аукционную документацию будут размещены на официальном сайте ОАО «РЖД»: www.rzd.ru - (в разделе «Тендеры»), www.etzr.rzd.ru (раздел «Конкурсные процедуры») и «Сделки с недвижимостью»: www.property.rzd.ru.

ПЯТНИЦА, 13.11

05.00, 09.25 Доброе утро
 09.00, 12.00, 15.00 Новости
 09.50 Жить здорово! 16+
 10.55, 02.50 Модный приговор 6+
 12.15 Время покажет 16+
 14.10 Гражданская оборона 16+
 15.15, 03.40 Давай поженемся! 16+
 16.00, 04.20 Мужское / Женское 16+
 18.00 Вечерние новости
 18.40 Человек и закон 16+
 19.45 Поле чудес 16+
 21.00 Время
 21.30 Голос 12+
 23.30 Вечерний Ургант 16+
 00.25 Д/ф «Однажды... Тарантино» 18+
 05.00, 09.30 Утро России
 09.00, 14.30, 21.05 Местное время. Вести-Вологодская область
 09.55 О самом главном 12+
 11.00, 14.00, 17.00, 20.00 Вести
 11.30 Судьба человека с Борисом Корчевниковым 12+
 12.40, 18.40 60 минут 12+
 14.55 Т/с «Морозова» 16+
 17.15 Андрей Малахов. Прямой эфир 16+
 21.20 Юморина-2020 16+
 00.40 Х/ф «Под знаком луны» 12+
 05.05 Т/с «Мухтар. Новый след» 16+
 06.00 Утро. Самое лучшее 16+
 08.00, 10.00, 13.00, 16.00, 19.00 Сегодня
 08.25, 10.25 Т/с «Морские дьяволы. Смерч. Судьбы» 16+
 11.00 Т/с «Морские дьяволы» 16+
 13.25 Обзор. Чрезвычайное происшествие 16+
 14.00 Место встречи 16+
 16.25 ДНК 16+
 17.25 Жди меня 12+
 18.20, 19.40 Т/с «Пёс» 16+
 21.20 Т/с «Скорая помощь» 16+
 23.30 Своя правда 16+
 06.00 Настроение
 08.15, 11.50, 15.05 Т/с «Анна-детективъ-2» 16+
 11.30, 14.30, 17.50 События
 14.50 Город новостей
 16.55 Д/ф «Горькие слезы советских комедий» 12+
 18.10 Х/ф «Северное сияние. Тайны огненных рун» 12+
 20.05 Х/ф «Уравнение с неизвестными. Химия убийства» 12+
 22.00 В центре событий 16+
 23.10 Д/ф «Аркадий Райкин. Королю дозволено всё» 12+
 00.00 Х/ф «Снайпер» 16+
 01.45 Х/ф «Схватка в пурге» 12+
 03.05 Петровка, 38 16+
 03.20 Х/ф «Северное сияние. Проклятие пустынных болот» 16+
 06.00, 05.50 Ералаш 6+
 06.25 М/с «Спирит. Дух свободы» 6+
 06.45 М/с «Приключения Вуди и его друзей» 0+
 07.35 М/с «Охотники на троллей» 6+
 08.00 Т/с «Гости из прошлого» 16+
 09.00 Х/ф «Одноклассники-2» 16+
 11.00 Х/ф «Поймай толстуху, если сможешь» 16+
 13.15 Уральские пельмени. Смехbook 16+
 13.45 Шоу «Уральских пельменей» 16+
 20.00 Русские не смеются 16+
 21.00 Х/ф «Мстители. Война бесконечности» 16+
 00.00 Х/ф «Ковбой против пришельцев» 16+
 02.15 Х/ф «Обитель теней» 18+
 03.55 Т/с «Команда б» 16+
 05.05 М/ф «Ну, погоди!» 0+
 05.00, 09.00, 13.00 Известия
 05.25, 06.05 Т/с «Хмуров» 16+
 06.50, 07.35, 08.30, 09.25, 10.00, 10.50, 11.40, 12.30, 13.25, 13.45, 14.35, 15.25, 16.15, 17.10 Т/с «Условный мент» 16+
 18.05, 19.05, 20.10 Т/с «Мама Лора» 16+
 21.10, 22.05, 22.55 Т/с «След» 16+
 23.45 Светская хроника 16+
 01.30, 02.10, 02.40, 03.05, 03.30, 03.55, 04.20, 04.45 Т/с «Детективы» 16+
 06.30, 06.10 6 кадров 16+
 06.35, 04.30 По делам несовершеннолетних 16+
 08.05, 05.20 Давай разведёмся! 16+
 09.15 Тест на отцовство 16+
 11.25 Д/ф «Реальная мистика» 16+
 12.30, 03.40 Д/ф «Понять. Простить» 16+
 13.35, 02.50 Д/ф «Порча» 16+
 14.05, 03.15 Д/ф «Знахарка» 16+
 14.45 Сила в тебе 16+
 15.00, 19.00 Т/с «Женский доктор-4» 16+
 23.10 Про здоровье 16+
 23.25 Х/ф «Счастье по рецепту» 12+



СУББОТА, 14.11

06.00 Доброе утро. Суббота
 09.00 Умницы и умники 12+
 09.45 Слово пастыря 0+
 10.00, 12.00 Новости
 10.15 101 вопрос взрослому 12+
 11.10, 12.15 Видели видео? 6+
 13.55 На дачу! 6+
 15.10 Угадай мелодию 12+
 16.10 Кто хочет стать миллионером? 12+
 17.40 Ледниковый период 0+
 21.00 Время
 21.20 Сегодня вечером 16+
 23.00 Х/ф «Прекрасная эпоха» 18+
 05.00 Утро России. Суббота 12+
 08.00 Вести. Местное время
 08.20 Местное время. Вести-Вологодская область
 08.35 По секрету всему свету 12+
 09.00 Всероссийский потребительский проект «Тест» 12+
 09.25 Пятеро на одного 12+
 10.10 Сто к одному 12+
 11.00 Вести
 11.15 Юмор! Юмор! Юмор!!! 16+
 12.20 Доктор Мясников 12+
 13.20 Х/ф «Верить и ждать» 12+
 18.00 Привет, Андрей! 12+
 20.00 Вести в субботу
 21.00 Х/ф «Не смей мне говорить «Прощай» 12+
 05.10 ЧП. Расследование 16+
 05.35 Х/ф «Побег из москвабада» 16+
 07.25 Смотр 0+
 08.00, 10.00, 16.00 Сегодня
 08.20 Готовим с Алексеем Зиминим 0+
 08.45 Кто в доме хозяин? 12+
 09.25 Едим дома 0+
 10.20 Главная дорога 16+
 11.00 Живая еда с Сергеем Малозёмовым 12+
 12.00 Квартирный вопрос 0+
 13.00 НашПотребНадзор 16+
 14.00 Поедем, поедим! 0+
 15.00 Своя игра 0+
 16.20 Следствие вели... 16+
 18.00 По следу монстра 16+
 19.00 Центральное телевидение 16+
 20.20 Ты не поверишь! 16+
 21.20 Секрет на миллион 16+
 23.25 Международная пирамида 16+
 05.50 Х/ф «Тень у пирса» 6+
 07.35 Православная энциклопедия 6+
 08.00 Полезная покупка 16+
 08.10 Х/ф «Лекарство против страха» 16+
 10.00 Д/ф «Георгий Тараторкин. Человек, который был самим собой» 12+
 10.55, 11.45 Х/ф «Однажды двадцать лет спустя» 12+
 11.30, 14.30, 23.45 События
 12.50, 14.45 Х/ф «Её секрет» 12+
 17.00 Х/ф «Улики из прошлого. Роман без последней страницы» 12+
 21.00 Постскриптум 16+
 22.15 Право знать! 16+
 23.55 Д/ф «Грязные тайны первых леги» 16+
 06.00, 05.50 Ералаш 6+
 06.20 М/с «Приключения Вуди и его друзей» 0+
 06.35 М/с «Тролли. Праздник продолжается!» 6+
 07.00 М/с «Три кота» 0+
 07.30 М/с «Том и Джерри» 0+
 08.00 М/с «Лекс и Плу. Космические таксисты» 6+
 08.25 Уральские пельмени. Смехbook 16+
 09.00 ПроСТО кухня 12+
 10.05 М/ф «Смолфут» 6+
 12.00 Детки-предки 12+
 13.00 Шоу «Уральских пельменей» 16+
 13.30 Х/ф «Затерянный мир» 12+
 15.25 Х/ф «Мир Юрского периода-2» 16+
 18.00 Х/ф «Мстители. Война бесконечности» 16+
 21.00 Х/ф «Мстители. Финал» 16+
 00.35 М/ф «Остров собак» 16+
 02.25 Х/ф «Соучастник» 16+
 05.10, 05.35, 06.05, 06.40, 07.05, 07.40, 08.20 Т/с «Детективы» 16+
 09.00 Светская хроника 16+
 10.00, 10.50, 11.40, 12.35 Т/с «Свои-3» 16+
 13.25, 14.15, 15.05, 15.55, 16.40, 17.30, 18.20, 19.05, 20.00, 20.45, 21.35, 22.20, 23.10 Т/с «След» 16+
 00.00 Известия. Главное
 06.30 6 кадров 16+
 06.40 Х/ф «Долгожданная любовь» 12+
 08.35 Х/ф «Караси» 16+
 10.45 Т/с «Чужая дочь» 12+
 10.55 Жить для себя 16+
 11.00 Т/с «Чужая дочь» 12+
 19.00 Т/с «Любовь против судьбы» 16+
 22.50 Сила в тебе 16+
 23.05 Д/ф «Скажи нет!» 16+



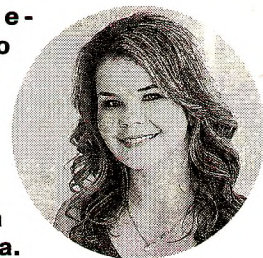
ВОСКРЕСЕНЬЕ, 15.11

06.10 Х/ф «Небесные ласточки» 0+
 06.00, 10.00, 12.00 Новости
 06.55 Играй, гармонь любимая! 12+
 07.40 Часовой 12+
 08.10 Здоровье 16+
 09.20 Непутевые заметки 12+
 10.15 Жизнь других 12+
 11.15, 12.15 Видели видео? 6+
 13.55 Х/ф «Вокзал для двоих» 0+
 16.35 К 85-летию актрисы. «Пусть говорят. Публиковать после смерти. Завещание Людмилы Гурченко» 16+
 17.45 День сотрудника органов внутренних дел 12+
 19.50 Футбол. Лига наций UEFA 2020 г. / 2021 г. Сборная России - сборная Турции. Прямой эфир из Турции
 21.55 Время
 23.00 Метод 2 18+
 05.55 Х/ф «Терапия любовью» 16+
 08.00 Местное время. Вести-Вологодская область
 08.35 Устами младенца 12+
 09.20 Когда все дома с Тимуром Кизяковым 12+
 10.10 Сто к одному 12+
 11.00 Вести
 11.15 Парад юмора 16+
 13.15 Х/ф «Весомое чувство» 12+
 15.20 Х/ф «Начнём всё сначала» 12+
 20.00 Вести недели
 22.00 Москва. Кремль. Путин 12+
 22.40 Воскресный вечер с Владимиром Соловьёвым 12+
 06.40 Центральное телевидение 16+
 08.00, 10.00, 16.00 Сегодня
 08.20 У нас выигрывают! 12+
 10.20 Первая передача 16+
 11.00 Чудо техники 12+
 11.50 Дачный ответ 0+
 13.00 НашПотребНадзор 16+
 14.05 Однажды... 16+
 15.00 Своя игра 0+
 16.20 Следствие вели... 16+
 18.00 Новые русские сенсации 16+
 19.00 Итоги недели
 20.10 Ты супер! 6+
 22.55 Звёзды сошлись 16+
 07.20 Фактор жизни 12+
 07.45 Полезная покупка 16+
 08.10 Х/ф «Уравнение с неизвестными. Химия убийства» 12+
 10.00 Любимое кино. «Берегись автомобиля» 12+
 10.40 Спасите, я не умею готовить! 12+
 11.30, 00.10 События
 11.50 Д/ф «Аркадий Райкин. Королю дозволено всё» 12+
 12.50 Праздничный концерт к Дню сотрудника органов внутренних дел 6+
 14.30 Московская неделя
 15.05 Хроники московского быта. Звездная прислуга 12+
 16.00 Прощание. Андрей Миронов 16+
 16.55 Д/ф «Савелий Крамаров. Рецепт ранней смерти» 16+
 17.45 Х/ф «Горная болезнь» 12+
 21.25, 00.25 Х/ф «Селфи с судьбой» 12+
 06.00, 05.50 Ералаш 6+
 06.20 М/с «Приключения Вуди и его друзей» 0+
 06.35 М/с «Тролли. Праздник продолжается!» 6+
 07.00 М/с «Три кота» 0+
 07.30 М/с «Царевны» 0+
 07.50, 10.05 Шоу «Уральских пельменей» 16+
 09.00 Рогов в деле 16+
 11.25 Х/ф «Затерянный мир» 12+
 13.20 Х/ф «Мстители. Финал» 16+
 17.00 Полный блэкаут. На светлой стороне 16+
 17.45 Полный блэкаут 16+
 18.30 Х/ф «Человек-паук. Возвращение домой» 16+
 21.10 Х/ф «Человек-паук. Вдали от дома» 12+
 23.50 Дело было вечером 16+
 05.00, 05.30, 06.15, 06.55, 07.50, 03.35, 08.40 Т/с «Литейный» 16+
 09.35, 10.35, 11.35, 12.25, 00.20, 01.15 Т/с «Плата по счетчику» 16+
 13.20, 14.40, 15.40, 16.50, 17.55, 19.00, 20.05, 21.05 Т/с «Нюхач-2» 16+
 22.25 Х/ф «Ворошиловский стрелок» 16+
 06.30 Х/ф «Фабрика счастья» 16+
 08.20, 00.15 Х/ф «Тебе, настоящему. История одного отпуска» 16+
 10.55 Жить для себя 16+
 11.00 Х/ф «Тебе, настоящему. История одного отпуска» 16+
 11.25 Х/ф «Источник счастья» 16+
 15.20 Х/ф «Счастье по рецепту» 12+
 19.00 Т/с «Любовь против судьбы» 16+
 22.55 Про здоровье 16+
 23.10 Д/ф «Скажи нет!» 16+



РЕЦЕПТ С ИСТОРИЕЙ

ПЕЧЕНЬЕ «КАЛЛЫ»



Рецептом необыкновенно вкусной, оригинальной и красивой выпечки с нами поделилась грязовчанка Ольга Смирнова. «Печенье «Каллы» - одно из самых ярких воспоминаний детства. Его пекла моя бабушка, и я брала печенье в садик или в школу в качестве угощения на каждый свой день рождения. Прошло время, сейчас печенье «Каллы» пеку своим детям. Советую и вам попробовать. Готовится выпечка легко и быстро, а результат вас точно порадует», - рассказала Ольга.

ИНГРЕДИЕНТЫ:

яйца - 3 шт.,
 мука - 1 стакан,
 сахар - 1 стакан,
 корочки апельсина для украшения,
 масло сливочное (либо маргарин) для смазывания противня.

ПРИГОТОВЛЕНИЕ

1. Яйца с сахаром взбить миксером до образования пышной светлой массы.
2. Продолжая взбивать, понемногу добавить муку. Тесто должно получиться консистенции жидкой сметаны.
3. Духовку вместе с противнем разогреть до 180-200 градусов. Горячий противень смазать сливочным маслом (либо маргарином). Чайной ложкой (быстро) выкладывать тесто в виде лепёшек на расстоянии 3-4 см друг от друга.
4. Поместить противень в горячую духовку. Выпекать 3-4 минуты. Как только края чуть подрумянились - готово. Главное - не передержать, иначе лепёшки станут хрупкими и не свернутся. Далее, очень быстро, пока лепёшки горячие, снять их лопаткой с противня и склеить один край, формируя вид цветка калла.
5. Корочки апельсина порезать тонкими, длинными полосочками. Обвалить в сахаре. Для того, чтобы сахар лучше держался, полосочки необходимо смешать с небольшим количеством мёда.
6. В середину каждого печенья вставить апельсиновую полосочку. Готовые «Каллы» выложить на блюдо и подавать к столу!

Приятного чаепития!
Алёна СОЛОВОВА

Дорогой читатель! Наверняка у тебя есть любимое блюдо, рецепт которого бережно хранится в домашней кулинарной книге. Поделись им с земляками и напиши историю появления рецепта в твоей семье. Подробности по телефону 2-13-32.

ВНИМАНИЕ! ОГРАНИЧЕНИЕ ПРИ ПРОСМОТРЕ ДЛЯ НЕСОВЕРШЕННОЛЕТНИХ

В связи с принятием Федерального Закона № 139-ФЗ от 28.07.2012 г. «О внесении изменений в Закон «О защите детей от информации, причиняющей вред их здоровью и развитию» и отдельные законодательные акты Российской Федерации» с 01 сентября 2012 года программы передач промаркированы специальными знаками пяти возрастных категорий зрителей: 0+ (от 0 до 6 лет); 6+ (от 6 до 12 лет); 12+ (от 12 до 16 лет); 16+ (от 16 до 18 лет); 18+ (старше 18 лет). Знаком возрастного ограничения не отмечены телепередачи, транслируемые в эфире без предварительной записи, или являющиеся информационной продукцией, имеющей значительную историческую, художественную или иную культурную ценность для общества, или предназначенные для детей, не достигших возраста 6 лет.

ОФИЦИАЛЬНО

ГЛАВА
МУНИЦИПАЛЬНОГО ОБРАЗОВАНИЯ ГРЯЗОВЕЦКОЕ
ПОСТАНОВЛЕНИЕот 27.10.2020 г.
г. Грязовец

№ 19

О проведении конкурса на лучшее новогоднее оформление фасадов зданий, расположенных на территории муниципального образования Грязовецкое

В целях новогоднего оформления и улучшения внешнего облика зданий, улиц и площадей, создания праздничной атмосферы и выявления лучших исполнителей образного, цветового и светового решения объектов, повышения уровня благоустройства и в связи с проведением мероприятий, посвящённых празднованию Нового года и Рождества Христова

ПОСТАНОВЛЯЮ:

1. Объявить конкурс на лучшее новогоднее оформление фасадов зданий среди предприятий, бюджетных организаций и учреждений, предприятий торговли, осуществляющих свою деятельность на территории муниципального образования Грязовецкое.

2. Утвердить Положение о конкурсе на лучшее новогоднее оформление фасадов зданий, расположенных на территории муниципального образования Грязовецкое (приложение № 1).

3. Утвердить состав комиссии по проведению конкурса на лучшее новогоднее оформление фасадов зданий, расположенных на территории муниципального образования Грязовецкое (приложение № 2).

4. Контроль за выполнением постановления оставляю за собой.

5. Настоящее постановление подлежит опубликованию в газете «Сельская правда» и размещению на официальном сайте администрации МО Грязовецкое.

Глава муниципального образования Грязовецкое -
председатель Совета
С. Г. КАРГИН

Приложение 1

к постановлению главы муниципального образования Грязовецкое от 27.10.2020 года № 19 «О проведении конкурса на лучшее новогоднее оформление фасадов зданий, расположенных на территории муниципального образования Грязовецкое»

ПОЛОЖЕНИЕ

конкурса на лучшее новогоднее оформление фасадов зданий, расположенных на территории муниципального образования Грязовецкое**1. Общие положения.**

1.1. Конкурс на лучшее новогоднее оформление фасадов зданий и прилегающих к ним территорий (далее - конкурс) проводится администрацией муниципального образования Грязовецкое.

1.2. Настоящее Положение определяет условия и порядок проведения конкурса, порядок конкурсного отбора и поощрения победителей.

1.3. Конкурс проводится в целях создания праздничной новогодней атмосферы на улицах города Грязовца.

1.4. Вся информация о Конкурсе, включая настоящее Положение, информация о победителях размещается на сайте <https://mogryazovec.ru/>, группе ВК <https://vk.com/id588541972>.

2. Цели и задачи конкурса

2.1. Выявление лучшего образного, цветового и светового решения новогоднего оформления фасадов и территорий, расположенных на территории муниципального образования Грязовецкое.

2.2. Создание праздничной атмосферы и настроения жителей и гостей муниципального образования Грязовецкое.

2.3. Улучшение внешнего облика зданий, улиц и площадей, выполнение дополнительного локального освещения улиц поселения.

2.4. Привлечение предприятий, организаций и учреждений к новогоднему оформлению учебных заведений, зданий и витрин магазинов, повышение ответственности населения за соблюдением чистоты и порядка.

2.5. Развитие и поощрение художественного творчества участников новогодних мероприятий, интереса к прекрасному.

3. Участники конкурса.

3.1. В конкурсе могут принять участие предприятия, организации всех форм собственности, индивидуальные предприниматели, государственные и муниципальные учреждения, имеющие здания, расположенные на территории муниципального образования Грязовецкое на основании заявки, поданной в администрацию муниципального образования Грязовецкое не позднее 25 декабря 2020 года.

3.2. Заявка оформляется в произвольной форме и должна содержать следующие сведения:

- наименование предприятия, организации, учреждения;
- Ф.И.О. руководителя;
- адрес и контактный телефон.

4. Порядок и условия проведения Конкурса

4.1. Конкурс проводится с 14 по 25 декабря 2020 года.

4.2. Конкурс проводится в номинации «Лучшее новогоднее оформление фасадов и прилегающих территорий зданий и строений субъектами малого и среднего предпринимательства, учреждениями и организациями».

4.3. Новогоднее оформление может быть выполнено с применением современных технологий, материалов, светотехнических средств, отвечающих нормам пожарной безопасности, декорированием деревьев, расположенных на прилегающей территории или вблизи предприятия, размещением снаружи

ростовых кукол, ледяных или снежных фигур новогодних и сказочных персонажей.

4.4. Критерии оценки новогоднего оформления в номинации:

- украшение деревьев;
- установка искусственных или натуральных елей;
- установка фигур или скульптур новогодней тематики, выполненных из различных материалов;
- световое оформление фасада здания (световой дождь, световые фигуры, гирлянды, выполненные из различных материалов: из ветвей живых или искусственных елей, мишуры и т. д.);
- световое оформление входной группы;
- использование новых дизайнерских решений в оформлении;
- пожарная безопасность светового оформления;
- санитарно-техническое состояние и содержание конкурсного объекта.
- использование оригинальных дизайнерских решений в оформлении.

4.5. Конкурс оценивается по пятибалльной системе по каждому критерию оценки новогоднего оформления.

4.6. Призёры Конкурса определяются по наибольшему количеству баллов, отданных каждым членом комиссии за каждого участника в номинации.

Основными критериями при подведении итогов конкурса являются:

- наличие наибольшего количества различных праздничных светотехнических элементов и иных средств новогоднего и рождественского оформления конкурсных объектов;
- художественная выразительность, оригинальность в оформлении.

4.7. Информирование потенциальных участников о сроках проведения и условиях Конкурса осуществляется администрацией муниципального образования Грязовецкое с 01 ноября 2020 года.

4.8. Заявки на участие предоставляются в администрацию муниципального образования Грязовецкое, по адресу: г. Грязовец, ул. Ленина, д. 45, каб. № 2, Шапкиной Ольге Евгеньевне с понедельника по пятницу с 08.00 до 17.00.

4.9. Приём заявок начинается с 14 декабря и заканчивается 25 декабря 2020 года.

4.10. Работа жюри Конкурса по оценке работ участников с 28.12. по 29.12.2020 года.

4.11. Подведение итогов Конкурса состоится 13.01.2021 года.

5. Подведение итогов, награждение.

5.1. В номинации определяется 3 призовых места.

5.2. Количество призовых мест по решению конкурсной комиссии может быть увеличено.

5.3. Решение комиссии принимается простым большинством голосов. В случае равенства голосов, право решающего голоса имеет председатель комиссии. Результаты Конкурса оформляются протоколом, который подписывается председателем.

5.4. Подведение итогов Конкурса осуществляется после проведения визуального осмотра фасадов и прилегающих территорий объектов застройки конкурсной комиссией путем заполнения каждым ее членом оценочных протоколов (приложение 3, 4) и подсчёта общего количества баллов по каждому участнику в каждой номинации. Результаты Конкурса оформляются итоговым протоколом.

5.5. Результаты Конкурса и отчёт о проведении данного мероприятия будут опубликованы на официальном сайте администрации муниципального образования Грязовецкое.

6. ФИНАНСИРОВАНИЕ.

6.1. Финансирование организации и проведения конкурса осуществляется в рамках сметы, утверждённой распоряжением администрации муниципального образования Грязовецкое.

Приложение 2

к постановлению главы муниципального образования Грязовецкое от 27.10.2020 года № 19 «О проведении конкурса на лучшее новогоднее оформление фасадов зданий, расположенных на территории муниципального образования Грязовецкое»

Состав**комиссии по проведению конкурса на лучшее новогоднее оформление фасадов зданий, расположенных на территории муниципального образования Грязовецкое**

Каргин
Сергей Геннадьевич

глава МО Грязовецкое - председатель Совета - председатель комиссии.

Брилина
Татьяна Владимировна

главный специалист отдела организационной, информационной, правовой и кадровой работы администрации МО Грязовецкое - секретарь комиссии.

Члены комиссии:

Головчак
Наталья Николаевна

заместитель руководителя администрации МО Грязовецкое по вопросам муниципального хозяйства, социальной сферы и земельным отношениям.

Шапкина
Ольга Евгеньевна

начальник отдела организационной, информационной, правовой и кадровой работы администрации МО Грязовецкое.

Кругликов
Валерий Васильевич

депутат Совета МО Грязовецкое (по согласованию).

ИЗВЕЩЕНИЕ О ПРЕДВАРИТЕЛЬНОМ СОГЛАСОВАНИИ ПРЕДОСТАВЛЕНИЯ ЗЕМЕЛЬНЫХ УЧАСТКОВ В БЕЗВОЗМЕЗДНОЕ ПОЛЬЗОВАНИЕ

Администрация муниципального образования Вохтожское сообщает о предварительном согласовании предоставления в безвозмездное пользование:

- земельного участка, находящегося в государственной собственности до разграничения, с кадастровым номером 35:28:0504002:5, общей площадью 840 кв. м, расположенного по адресу: Вологодская область, Грязовецкий район, п. Вохтога, ул. Школьная, д. 26, вид разрешенного использования: личное подсобное хозяйство;

- земельного участка, находящегося в государственной собственности до разграничения, с кадастровым номером 35:28:0504004:205, общей площадью 1394 кв. м, расположенный по адресу: Российская Федерация, Вологодская область, Грязовецкий м. р-н, г.п. муниципальное образование Вохтожское, посёлок Вохтога, переулок Свободы, з/у № 9, вид разрешённого использования: ЛПХ;

- земельного участка, находящегося в государственной собственности до разграничения, с кадастровым номером 35:28:0504003:153, общей площадью 322 кв. м, расположенный по адресу: Вологодская область, Грязовецкий р-н, п. Вохтога, пер. Пионерский, д. 1, вид разрешённого использования: личное подсобное хозяйство;

- земельного участка, находящегося в государственной собственности до разграничения, с кадастровым номером 35:28:0501001:26, общей площадью 422 кв. м, расположенный по адресу: Вологодская область, р-н Грязовецкий, п. Вохтога, ул. Ленина, д. 11, вид разрешённого использования: для ведения личного подсобного хозяйства;

- земельного участка, находящегося в государственной собственности до разграничения, с кадастровым номером 35:28:0503004:11, общей площадью 1400 кв. м, расположенный по адресу: Вологодская область, р-н Грязовецкий, п. Вохтога, ул. Южная, д. 18, квартира 2, вид разрешенного использования: личное подсобное хозяйство.

Лицам, заинтересованным в предоставлении вышеуказанных земельных участков, в течение тридцати дней со дня опубликования и размещения настоящего извещения на сайте муниципального образования Вохтожское Грязовецкого муниципального района Вологодской области vohtog.ru и на сайте www.torgi.gov.ru необходимо обратиться с заявлением о намерении участвовать в аукционе. Заявления принимаются до 06 декабря 2020 года (включительно) по адресу: 162040, Вологодская область, Грязовецкий район, пос. Вохтога, ул. Юбилейная, д. 23, отдел по имущественным и земельным отношениям, в рабочие дни с 08.00 до 17.00, обед с 12.00 до 13.00, в предпраздничные дни с 08.00 до 16.00, обед с 12.00 до 13.00.

Заявление о намерении участвовать в аукционе может быть подано:

- в виде бумажного документа, который заявитель получает непосредственно при личном обращении;

- в виде бумажного документа, который направляется уполномоченным органом заявителю посредством почтового отправления;

- в виде электронного документа, размещённого на сайте www.torgi.gov.ru, подписанного усиленной квалифицированной подписью заявителя (представителя заявителя);

- в виде электронного документа, который направляется уполномоченным органом заявителю посредством электронной почты, подписанного усиленной квалифицированной электронной подписью заявителя (представителя заявителя).

Дата окончания приёма заявлений 06 декабря 2020 года.

Дополнительную информацию можно получить в администрации муниципального образования Вохтожское по адресу: 162040, Вологодская область, Грязовецкий район, п. Вохтога, ул. Юбилейная, д. 23, отдел по имущественным и земельным отношениям, в рабочие дни с 08.00 до 17.00, обед с 12.00 до 13.00, в предпраздничные дни с 08.00 до 16.00, обед с 12.00 до 13.00, или по телефону 8 (81755)3-10-45.

РАСПИСАНИЕ БОГОСЛУЖЕНИЙ



ПРИХОД ВОЗДВИЖЕНИЯ КРЕСТА ГОСПОДНЯ Г. ГРЯЗОВЦА
(УЛ. К. МАРКСА, Д. 92-А)
ТЕЛ.: 2-12-77, 8-921-141-82-85

08.11 ВС. Неделя 22-я по Пятидесятнице, Свт. Антония, епископа Вологодского.
08.30 Исповедь (0+).

09.00 Литургия, Молебен, Панихида (0+).
11.30 Крестины (0+).

11.11 СР. 10.00 Молебен, Панихида (0+).

12.11 ЧТ. Св. Елены, царицы Сербской.
08.00 Утренняя с полиелеем, Литургия, Панихида (0+).

14.11 СБ. 10.00 Молебен с акаф. Божией Матери, Панихида (0+).
11.00 Крестины (0+).
16.00 Всенощное бдение (0+).

15.11 ВС. Неделя 23-я по Пятидесятнице, Собор всех Бесребренников.
08.30 Исповедь (0+).
09.00 Литургия, Молебен, Панихида (0+).
11.30 Крестины (0+).

Настоятель прихода благочинный Грязовецкого округа протоиерей Александр ДЕМЬЯНОВ



ХРАМ СЯТИТЕЛЯ ИГНАТИЯ БРЯНЧАНИНОВА
(Г. ГРЯЗОВЕЦ, УЛ. ЛЕНИНА, Д. 126)
Т. 2-24-65. БЕЗ ВЫХОДНЫХ.

07.11 Сбт. Димитриевская родительская суббота.
07.45 Исповедь (0+).
09.00 Божественная Литургия (0+).

10.00 Вселенская Панихида (0+).
17.00 Всенощное бдение (0+).

08.11 Вскр. 07.45 Исповедь (0+).
09.00 Божественная Литургия, Молебен, Панихида (0+).
12.00 Крещение (0+).

14.11 Сбт. 07.45 Утренняя, Божественная Литургия, Молебен, Панихида (0+).
12.00 Крещение (0+).
17.00 Всенощное бдение (0+).

15.11 Вскр. 07.45 Исповедь (0+).
09.00 Божественная Литургия, Молебен, Панихида (0+).
12.00 Крещение (0+).

Настоятель храма иерей Николай ПИМЕНОВ

реклама ООО «Лестрейд»

РАБОТА
в крупной всероссийской сети лесных терминалов, филиал в г. Грязовце

Лестрейд Экспорт

водитель КАМАЗа с гидроманипулятором Epsilon.
Права категории «С», «Е», с опытом работы, перевозка и погрузка круглого леса в железнодорожные вагоны.
Зарплата от 50 000 рублей и выше.
Официальное оформление, стабильность.

ТЕЛ. 8-921-578-19-35, Наталья

реклама АУ РГ «Сельская правда»

ПЕЧАТЬ НА ФУТБОЛКАХ

РАЗМЕРЫ ОТ 28 ДО 70

Сувенирная продукция

Стоимость от 500 рублей

- ДЕТСКИЕ БЕЛЫЕ И ЦВЕТНЫЕ, - БЕЛЫЕ ЖЕНСКИЕ И МУЖСКИЕ

г. Грязовец, ул. Ленина, д. 85 (3-й этаж, вход со двора).
Телефон 2-10-76

ПРОДАМ

• 3-комнатную благоустроенную квартиру площадью 70,1 кв. м в д. Скородумка. Имеются школа, садик, магазины, крупное с/х предприятие. До Грязовца 13 км. Цена 800 тыс. рублей.

Тел.: 8-911-524-80-75, 8-981-438-59-65.

E-mail:

Galya.bogdanova.59@mail.ru

• автомобиль Ниссан Примера -универсал 1998 года выпуска. Всё есть.

Тел. 8-921-143-98-34

• автомобиль Газель 33021 1999 года выпуска. В рабочем состоянии, нужен ремонт кузова. Цена 60 тысяч рублей. ТОРГ

Тел. 8-921-140-62-61

Александр

ПЕРЕВЕЗУ ГРУЗ. ГАЗЕЛЬ, тент 3 метра

Тел.: 8-921-060-89-59, 8-900-558-97-54

ИП Сотков М.М.

ИП Сотков М.М.

ПОМОГАЮ

БРОСИТЬ ПИТЬ

бесплатная гарантия

М. М. Сотков, врач,

от 999 рублей

Прием в Вологде и в Соколе

Запись по телефонам 8 (921) 716-06-57, 8 (8172) 700-657

РАБОТАЮ УДАЛЕННО. ВОЗМОЖНА ПЕРЕШЛКА ПОЧТОЙ

ИМЕЮТСЯ ПРОТИВОПОКАЗАНИЯ. НЕОБХОДИМО ПРОКОНСУЛЬТИРОВАТЬСЯ СО СПЕЦИАЛИСТОМ

реклама

КАМАЗ 15 тонн

ПРИВЕЗУ НАВОЗ, ПЕСОК, ДРОВА

8-911-535-57-07

ПРИВЕЗУ НАВОЗ, ПЕСОК, ПГС, ДРОВА

ТРАКТОР, КАМАЗ СЕЛЬХОЗНИК

8-921-830-88-08

8-921-053-31-95

ПРИВЕЗУ НАВОЗ, ПЕРЕГНОЙ ТРАКТОРОМ, КАМАЗОМ

8-911-502-66-02

КУПЛЮ ИКОНЫ и др. ДРОГО.

8-921-230-84-31,

8-953-515-65-96

ИЗВЕЩЕНИЕ О ПРЕДОСТАВЛЕНИИ ЗЕМЕЛЬНОГО УЧАСТКА В АРЕНДУ ДЛЯ ВЕДЕНИЯ ЛИЧНОГО ПОДСОБНОГО ХОЗЯЙСТВА

Управление по имущественным и земельным отношениям Грязовецкого муниципального района Вологодской области сообщает о возможности предоставления в аренду для ведения личного подсобного хозяйства земельного участка, находящегося в государственной собственности до разграничения, с кадастровым номером 35:28:0601034:137, общей площадью 900 кв. м, расположенного по адресу: Вологодская область, р-н Грязовецкий, с/а Жерноковская, д. Жерноково, д. 6.

Лицам, заинтересованным в предоставлении вышеуказанного земельного участка, в течение тридцати дней со дня опубликования и размещения настоящего извещения на сайте Грязовецкого муниципального района Вологодской области www.gradm.ru и на сайте www.torgi.gov.ru необходимо обратиться с заявлением о намерении участвовать в аукционе по продаже права на заключение договора аренды данного земельного участка.

Заявление о намерении участвовать в аукционе по продаже права на заключение договора аренды данного земельного участка может быть подано:

- в виде бумажного документа, который заявитель получает непосредственно при личном обращении;
- в виде бумажного документа, который направляется уполномоченным органом заявителю посредством почтового отправления;
- в виде электронного документа, размещенного на сайте torgi.gov.ru, подписанное усиленной квалифицированной электронной подписью заявителя (представителя заявителя);
- в виде электронного документа, который направляется уполномоченным органом заявителю посредством электронной почты, подписанное усиленной квалифицированной электронной подписью заявителя (представителя заявителя).

Заявления принимаются до 06 декабря 2020 года (включительно), по адресу: 162000, Вологодская область, г. Грязовец, ул. Карла Маркса, д. 58, кабинет 20, в рабочие дни с 08.00 до 17.00, обед с 12.00 до 13.00, в предпраздничные дни с 08.00 до 16.00, обед с 12.00 до 13.00. Дополнительные сведения о земельном участке можно получить в Управлении по вышеуказанному адресу или по телефону 8(81755) 2-13-78.

ИНФОРМАЦИОННОЕ СООБЩЕНИЕ

Администрация Грязовецкого муниципального района Вологодской области объявляет конкурс по отбору социально ориентированных некоммерческих организаций для предоставления субсидий на реализацию общественно полезных проектов (программ), связанных с осуществлением уставной деятельности.

Порядок определения объема и предоставления субсидий социально ориентированным некоммерческим организациям утвержден постановлением администрации Грязовецкого муниципального района от 5 июня 2018 года № 188 (далее Порядок).

Организация и проведение конкурса осуществляется отделом опеки и попечительства и работе с общественными организациями администрации Грязовецкого муниципального района (далее отдел).

Общий объем средств бюджета района, предусмотренных для субсидий на реализацию общественно полезных проектов (программ), связанных с осуществлением уставной деятельности, в рамках конкурса составляет 420 тысяч рублей.

Максимальный размер субсидии на реализацию общественно полезных проектов (программ), связанных с осуществлением уставной деятельности не должен превышать 210 тысяч рублей.

Дата начала приема заявлений на участие в конкурсе - **06 ноября 2020 года.**

Дата окончания приема заявлений на участие в конкурсе - **24 ноября 2020 года (до 16.00).** Заявления на участие в конкурсе, поступившие после 16 часов 24 ноября 2020 года (в том числе по почте), к участию в конкурсе не допускаются.

Приоритетными направлениями конкурса являются:

- патриотическое, духовно-нравственное, гражданское воспитание личности;
- охрана здоровья населения и пропаганда здорового образа жизни;
- защита прав и свобод человека, правовое просвещение населения;
- повышение качества жизни людей пожилого возраста;
- социальная адаптация инвалидов и их семей.

Срок реализации общественно полезных проектов (программ) не должен превышать 1 календарный год.

Социально ориентированная некоммерческая организация при использовании субсидии на реализацию общественно полезного проекта (программы) обеспечивает достижение значений показателей, указанных ею в заявлении.

Для участия в конкурсе социально ориентированная некоммерческая организация представляет в отдел пакет документов, в соответствии с Порядком и заявление на получение субсидии на бумажном носителе и в электронном виде в формате текстового редактора «Microsoft Word» по форме согласно приложению 1 к Порядку.

Заявление на участие в конкурсе с приложением необходимых документов предоставляются в отдел опеки и попечительства и работе с общественными организациями администрации Грязовецкого муниципального района по адресу: 162000, Вологодская область, г. Грязовец, ул. Карла Маркса, д. 58, каб. 42 на бумажном носителе и в электронном виде с понедельника по пятницу с 08.30 до 16.30 мин. (обед с 12.00 до 13.00), контактный телефон для получения консультаций по вопросам участия в конкурсе (81755) 2-10-79.

Более подробно с информацией о конкурсе можно ознакомиться на официальном сайте Грязовецкого муниципального района <https://gradm.ru/news/15302/>