

СЕГОДНЯ  
В  
НОМЕРЕ:

ГОРОДСКОЙ  
ВЕСТНИК

НОРМАТИВЫ  
ПОТРЕБЛЕНИЯ  
КОММУНАЛЬНЫХ  
УСЛУГ

ИНФОРМАЦИЯ,  
СПРАВКИ,  
ОБЪЯВЛЕНИЯ

стр. 2

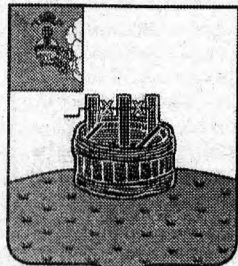
стр. 3

стр. 4

Районная газета

№ 4 (20628)

Газета Грязовецкого муниципального района  
Вологодской области



Выходит с 1 марта  
1919 года

# Сельская ПРАВДА

Вторник,

26 января

2010 года

Рекомендуемая цена газеты в розницу - 4 рубля

## ЖЕМЧУЖИНА ЗЕМЛИ ВОЛОГОДСКОЙ

НАСЛЕДИЕ

20 января в селе Покровское Грязовецкого района прошла церемония открытия после реставрации объекта культурного наследия федерального значения «Усадьба Брянчаниновых».

В церемонии приняли участие представители Правительства области, Вологодской епархии, депутаты Законодательного Собрания области, руководство Грязовецкого района, реставраторы, потомки рода Брянчаниновых – Татьяна Александровна Ватсон и ее сын Михаил.

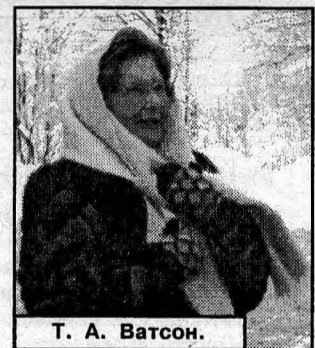
Татьяна Александровна – праправнучатая племянница святителя Игнатия, внучка последнего владельца усадьбы Владимира Николаевича, который получил усадьбу в наследство в 1910 году. Он принадлежал к древнему роду Брянчаниновых, давших России видных государственных, военных и церковных деятелей.

28 мая 2006 года состоялось торжественное перезахоронение праха Владимира Брянчанинова. Останки Государственного деятеля, умершего в 1963 году во Франции, в родовое имение привезла Т. А. Ватсон.

Торжественные мероприятия, посвященные открытию усадьбы, начались с проведения священнослужителями литии на кладбище села Покровское, где покоится прах основателей усадьбы. Далее состоялось знакомство с усадебным домом Брянчаниновых. Дом запоминается не только стройностью пропорций и богатой пластикой фасадов, но также обилием изящного лепного декора. Посетители получили возможность насладиться красотой возрожденных интерьеров – шедевров архитектуры.

Реставрационные работы на памятнике велись по благословению

Святейшего Патриарха Московского и всея Руси Алексия II, дважды - в 1992 и в 2007 годах, - побывавшего на родине святителя Игнатия. За период с 1997 года по 2009 год расходы на проведение ремонтно-реставрационных работ со-



Т. А. Ватсон.



В культурно-просветительском и духовном центре, родившемся на грязовецкой земле, предполагается проведение мероприятий духовно-нравственного направления, фестивалей, выставок, обучающих семинаров.

Т. ОГРОХИНА.

ставили 90,6 миллионов рублей, из которых 89,7 миллионов рублей – средства областного бюджета.

Гостям была представлена литературно-музыкальная композиция, в которой прозвучали отрывки из духовных произведений святителя Игнатия Брянчанинова, стихов поэтов, а также произведения в исполнении Камерного мужского хора областной государственной филар-



монии имени Валерия Гаврилина.

К собравшимся обратился первый заместитель Губернатора области И. А. Поздняков. Он отметил уникальность царящей атмосферы, которая позволила почувствовать причастность к русской истории, вручил цветы госпоже Ватсон.

Татьяна Александровна в ответном слове выразила огромную радость от происходящего события: «Спасибо вам, что вы сохранили это чудесное место». Реставратор Куликов Сергей Борисович вручил наследнице Брянчаниновых ключ - символ сохранения и возрождения усадьбы.



## К вершинам мастерства

ВЫСТАВКА

По традиции в середине января в Грязовецком музее истории и народной культуры открылась выставка работ грязовецких художников. На этот раз она называлась «Неувядаемая красота жизни» и разместилась в трех залах музея.

Презентация выставки, участниками которой стали художники, поэты, представители творческой интеллигенции города как всегда получилась очень интересной. Художники рассказали о том, как прошел у них очередной творческий сезон, ответили на вопросы участников встречи, поделились планами на будущее.

Директор музея Юлия Дмитриевна Кувакина представила работы каждого художника. Все картины были так хороши, что невозможно было отвести от них глаз. Написанные яркими, сочными красками и «слегка приглушенными тонами», они отражали взгляд художника на жизнь, рассказывали о красивых уголках земли грязовецкой.

В выставке, кроме «мастеров кисти» нашего города, принял участие известный художник из Вологды Евгений Сергеевич Шевченко. Постоянные посетители выставки уже успели оценить и полюбить этого талантливого автора.

Природа русского Севера, деревенский уклад жизни настроили художника на особое философское отношение к жизненным проблемам. В его картинах мы видим гармонию природы, удивительный покой и тишину в летнем пейзаже, зеленом цвете, богатом оттенками теплых тонов, в синем небе с легкой дымкой облаков. Неторопливая деревенская жизнь научила художника быть мудрее, не отвлекаться на суетность повседневной жизни, наверное, поэтому главной задачей своих живописных полотен Е. С. Шевченко видит в создании гармоничного согласованного образа мира.

«Когда художник начинает работать на природе, - сказал Евгений Сергеевич, - чувства переполняют, душа поет. Труд художника утомительный, но зачастую благодарный, потому что если одна из десяти работ получилась - это уже

существовать. Его картины дарят особый радостный свет и ощущение счастья, поэтому они так интересны зрителю.

Опять порадовал поклонников своего творчества Л. И. Колобянин. Романтизм, который чувствуется в его работах, привлекателен для мно-



здорово! Представленный сегодня в музее вернисаж с прекрасными работами - это хорошая пропаганда этого вида искусства среди населения».

Наш гость поблагодарил работников Грязовецкого музея, которые объединяют людей с помощью искусства и культуры, не дают художникам возможности успокаиваться на достигнутых результатах, «почивать на лаврах», а призывают их все время куда-то стремиться, добиваться новых вершин мастерства.

Подробный разбор представленных на выставке картин сделал председатель Ассоциации грязовецких художников А. М. Дубинин.

Как всегда, внимание посетителей музея было буквально приковано к работам Т. Т. Нуйя с ее любимыми животными - собаками. Участники встречи пожелали художнице в новом году продолжить развивать в своих работах любимую тему животного мира.

На глазах постоянных посетителей музея увлечение Е. Ю. Капустина живописью переросло в неотъемлемую часть его жизни, без которой он уже не может

гиг. Который раз всматривается в его пейзажи зритель и находит для себя что-то новое.

Н. Л. Петрушкина представила на выставку всего одну работу, но, даже глядя на нее можно сделать вывод, насколько талантлив автор, не случайно у многих появилось желание спросить, когда будет персональная выставка автора.

Участники этой творческой встречи отметили, что деятели культуры, к которым относятся работники музея, художники, поэты определяют стиль нашей жизни. На каждой очередной выставке мы видим новые штрихи в картинах наших художников, которые предстают перед нами в новом качестве. И постоянные посетители музея с нетерпением ждут открытия очередной выставки, чтобы увидеть новые работы.

Е. ВЛАДИМИРОВА.

На снимке: участники встречи - Е. Ю. Капустин, А. В. Королькова, Е. С. Шевченко, Л. И. Колобянин.

### УВАЖАЕМЫЕ ДОМОВЛАДЕЛЬЦЫ!

С вводом в действие с 1 января 2010 года нового Прейскуранта цен на услуги, оказываемые населению (приказ № 407 от 08.12.2009 г. ОАО «Вологдаоблгаз»), приглашает вас для перерасчета смет на техническое обслуживание газораспределительных сетей и сооружений на них на 2010 год по адресу: г. Грязовец, ул. Комсомольская, д. 62, 3 этаж, 12 кабинет.

С вопросами обращаться по телефону 2-22-11.



# ГОРОДСКОЙ ВЕСТНИК

## ИНФОРМАЦИОННЫЙ ОТЧЕТ УПРАВЛЯЮЩЕЙ КОМПАНИИ

Управляющая компания ООО «Служба заказчика» выполняет работы по управлению, содержанию и ремонту общего имущества в многоквартирном доме.

Тариф формируется на основании экономически обоснованных расчетов исполнителей, в соответствии с заключенными договорами с обслуживающими организациями с целью исполнения требований контролирующих органов и энергоснабжающих организаций в части отопления, водо- и газоснабжения, энергообеспечения.

Договором управления определен перечень работ, которые при необходимости их выполнения не требуют дополнительного инвестирования со стороны собственников.

Работы не включенные в перечень (приложение № 1 к договору управления) могут быть выполнены по решению собственников в соответствии с согласованными собственниками расходами на их выполнение.

При формировании тарифа учитываются следующие затраты:

- **освещение мест общего пользования**, за отчетный период оплачено на основании предъявленных счетов ОАО «Вологодская бытовая компания» - 1565 тыс. руб.;

- **аварийно-диспетчерское обслуживание газового оборудования**, по договору с ПУ «Грязовецгаз» согласно прейскурантам ОАО «Вологдаоблгаз» стоимость данных услуг составил - 1208,4 тыс. руб. Рост услуг на 2010 г., согласованный администрацией района 10,8% к уровню 2009 г. Задолженность перед исполнителем - 167 тыс. руб.;

- **обслуживание внутридомовых инженерных сетей отопления, водоснабжения, водоотведения и электроснабжения (в т.ч. насосные установки) и аварийно-диспетчерская служба**, данные затраты рассчитаны в соответствии с нормативными документами, определяющими нормативную численность специалистов (сантехники, электрики), согласно тарифной ставке, утвержденной РЭК для Грязовецкой ЭТС. Так как нормативный расчет составил на 2009 г. - 13366,5 тыс. руб., а данная сумма не укладывается в тариф по содержанию, то по согласованию сторон сумма договора определена в размере 5500 тыс. руб., оплата - ежемесячно в равных долях. Задолженность УК перед МУП Грязовецкая ЭТС - 1287 тыс. руб.;

- **общехозяйственные расходы Управляющей компании** включают затраты по ФОТ работников УК (9 постоянных работников и 4 совместителя), налоги и обязательные платежи, услуги связи (телефон, факс, связь с банками, пенсионным фондом, статистикой и налоговой), бланки, канцтовары, компьютерное обеспечение, а также услуги банка по принятию платежей;

- по статье содержание жилого фонда проводятся работы по проверке и чистке дымоходов и вентканалов с соответствием с периодичностью определенной СниП, обслуживание крыш и фасадов в зимний период, остекление подъездов, чистка подвалов, а в неблагоустроенном жилом фонде - дополнительно чистка выгребных ям и туалетов, ремонт печей;

- **текущий ремонт жилого фонда** выполняется на основании заявок собственников и нанятелей в порядке очередности, по результатам весенних и осенних осмотров технического состояния жилого фонда.

За отчетный период работ по текущему ремонту выполнено на сумму 4555 тыс. руб.:

В том числе:

- замена щитов учета электроэнергии на вводе (требование ОАО «Вологдаэнерго») - Володарского 3; Ленина, 172, 109, 107, 113, 97, 95, 116, 110, 100, 80, 77, 115, 168, 170, 22, 174, 82, 4, 16; Студенческая 27, 29, 32, 34, 36, 23; Молодежная 2, 12, 19; Пылаевых 29, 46, 48, 50, 52; Советская 120; Газовиков 26, 35; Урицкого 4; К. Маркса 37, 37а; Обнорского 43; Соколовская 1; Гражданская 30; Волкова 19, 21; Горького 15, 17; Гагарина 7, 8, 9, 10.

Требования ОАО «Вологдаэнерго» предъявлены в соответствии с принципами, установленными Правительством Российской Федерации во исполнение мероприятий по энергосбережению и повышению энергетической эффективности в отношении общего имущества собственников помещений в многоквартирном доме:

- ремонт входной группы включает ремонт крылец, ступеней, замена дверей в подъезде, ремонт козырьков (Володарского 76; Газовиков 24, 26, 35; Горького 5; Ленина 26, 95, 115; Молодежная 2, 3, 11, 13, 15, 19; Обнорского 43, 119; пер. Лесной 7; Пылаевых 52; Студенческая 29, 36);
- частичный ремонт и полная замена кровли в текущем году выполнены:

- Володарского, 81, 83; Горького, 17; К. Маркса 81; Ленина, 26, 56, 80, 82, 107, 115, 174; Лесная, 9; Маяковского, 13; Молодежная, 15, 17, 19; Обнорского 119; Пылаевых 48; Студенческая 36;
- ремонт панельных швов выполнен в жилых домах № 27 ул. Студенческая, № 46 и 50 ул. Пылаевых, № 12 ул. Молодежная;
- ремонт входов в подвалы Молодежная 12;
- косметический ремонт подъездов Молодежная 11, 13, 15; Ленина 80, 109; Октябрьская 8, 8а.

В состав общего имущества в многоквартирном доме, утвержденное Постановлением Правительства РФ № 491 от 13

августа 2006 г., включаются помещения, не являющиеся частями квартир и предназначенные для обслуживания нежилых помещений, механическое, электрическое, сантехническое и газовое оборудование, находящееся за пределами квартиры. В 2009 г. ремонт газового оборудования в квартирах выполнялся за счет тарифа на текущий ремонт.

Управляющая Компания предупреждает, что в 2010 г. ремонт газового оборудования, согласно постановлению Правительства РФ, по согласованию с органами местного самоуправления будет выполняться до первого отключающего устройства за счет тарифа на содержание и текущий ремонт, в жилых и подсобных помещениях квартир за счет собственника или нанимателя жилого помещения.

Данное решение защищает интересы собственников, так как данной услугой пользуются единицы, а затраты делятся на весь дом, в качестве примера за отчетный период:

Володарского 3 - 1 чел., Газовиков 33 - 1 чел., Газовиков 35 - 2 чел., Ленина 97 - 2 чел., Ленина 113 - 3 чел., Ленина 115 - 1 чел.

По вывозу ТБО и утилизации фактические затраты по жилому фонду, находящемуся в управлении ООО «Служба заказчика» составили за отчетный период 1163 тыс. руб., начислено населению - 825,5 тыс. руб., убыток составил 337,5 тыс. руб., задолженность населения составила 222,2 тыс. руб. Задолженность перед ООО «Ремстрой» - 351 тыс. руб.

Рост услуг по вывозу ТБО на 2010 г. предьявлен в размере 16%, исходя из стоимости услуг тариф по вывозу ТБО и утилизацию складывается в размере 22,38 руб с одного человека в месяц.

Общая задолженность населения составляет 4595,1 тыс. руб., Управляющая Компания призывает собственников уважать интересы всех жильцов дома, так как пользуются общим имуществом все на равных условиях, соответственно и нести бремя расходов на содержание общего имущества в многоквартирном доме должны на равных условиях.

При экономическом расчете тарифа на 2010 год задолженность не учитывалась, но для информации неплательщиков следует отметить, что в соответствии с Жилищным Кодексом, все собственники жилых помещений обязаны осуществлять капитальный ремонт общего имущества и если физический износ общего

Таблица 1

Тариф на управление, содержание и ремонт мест общего пользования с 1 м2 общей площади в месяц	Адрес	Число жителей	Тариф на управление, содержание и ремонт мест общего пользования с 1 м2 общей площади в месяц	
11,62 руб.	Румянцевой	4	Советская	1а
	Советская	120	Соколовская	1
	Соколовская	4	Студенческая	23
	Строителей	4	Студенческая	27
	Студенческая	27	1-Северный	86
		29	2-Северный	92
		34	Лесная	23
	Беляева	28	Урицкого	4
	Волкова	19	6-Северный	40
		21		43
Газовиков	24		45	
	26		49	
	35		57	
Горького	15		89	
	17		99	
Гражданская	30		109	
Ленина	77		111	
	80		119	
	82		125	
	95		131	
	97		137	
	100		143	
	107		149	
	109		155	
	113		161	
	115		167	
	116		173	
	168		179	
	170		185	
	172		191	
Молодежная	9	Коммунистическая	42а	
	11	Комсомольская	75	
	12	Ленина	21	
	13		34	
	15		174	
	17		176	
Октябрьская	8а	Маяковского	13	
	14		13а	
	12	Молодежная	2	
	14		3	
Пылаевых	29		52	
	46	Обнорского	29	
	48		66	
	50	1-Северный	82	
	52	Октябрьская	8	
		Победы	81	
			2-Северный	36

## АДМИНИСТРАЦИЯ МУНИЦИПАЛЬНОГО ОБРАЗОВАНИЯ ГРЯЗОВЕЦКОЕ ПОСТАНОВЛЕНИЕ

13.01.2010 г. № 2  
О ВНЕСЕНИИ ИЗМЕНЕНИЙ В ПОСТАНОВЛЕНИЕ  
ОТ 30.10.2009 № 260 «О ПРИЗНАНИИ  
ИМУЩЕСТВА БЕСХОЗНЫМ»

В связи с уточнением адреса, на основании постановления администрации муниципального образования Грязовецкое от 15.12.2009 № 304 «О присвоении почтового адреса», **ПОСТАНОВЛЯЮ:**

1. Внести изменения в постановление администрации муниципального образования Грязовецкое от 30.10.2009 г. № 260 «О признании имущества бесхозным»:

Пункт 1 постановления изложить в следующей редакции:  
«1. Признать бесхозным имуществом гаражный бокс номер 2 в массиве застройки индивидуальных гаражей по адресу: г. Грязовец, ул. Ленина, д. 52».

2. Постановление подлежит публикации в газете «Сельская правда».

3. Контроль за исполнением постановления возложить на начальника финансово-экономического отдела Хренову И. В.

Глава муниципального образования  
**М. С. РУДАКОВ.**

имущества достиг установленного законодательством РФ уровня предельно допустимых характеристик надежности и безопасности, собственники помещений обязаны незамедлительно принять меры по устранению выявленных дефектов.

По результатам подомового учета за 2009 г. имеют положительный баланс жилые дома по следующим адресам:

К. Маркса 37, 37а; Ленина 82; Ленина 109, 170, 174, 21; Маяковского 13; Молодежная 2, 3, 9, 11; Пылаевых 46; Студенческая 23, 36.

За 12 месяцев отчетного года смогли создать накопительный фонд жилые дома по следующим адресам: Урицкого б. 4; Студенческая 34, 27; Соколовская 4, 1; Пылаевых 50, 52, 29; Обнорского 29; Молодежная 17; Маяковского 13а; Ленина 172, 168, 116, 113, 100, 97, 95, 80, 77; Газовиков 35, 33, 26.

С учетом накопительного фонда в декабре 2009 г. начаты работы по косметическому ремонту подъездов Ленина 95.

Правительством РФ, министерством экономики РФ зафиксирован уровень инфляции за 2009 г. в размере 9 - 11%.

По домам, имеющим накопительный фонд и положительный баланс, рост тарифа на 2010 г. к уровню 2009 г. составит 3% (таблица № 1.)

По результатам данных паспортов дома, в жилом фонде, в связи с изменением уровня благоустройства и домам, имеющим убыток по результатам отчетного года, с 1 января 2010 г. тариф уточнен, указан в таблице № 2.

**В. ПЕСКОВА,**  
начальник ООО «Служба заказчика».

Таблица 2

Тариф на управление, содержание и ремонт мест общего пользования с 1 м2 общей площади в месяц	Адрес	Тариф на управление, содержание и ремонт мест общего пользования с 1 м2 общей площади в месяц	Тариф на управление, содержание и ремонт мест общего пользования с 1 м2 общей площади в месяц	
7,61 руб.	Горького	57	3,00 руб.	
	К-Маркса	38		
		75		
	Обнорского	83		
	К-Маркса	28	Обнорского	62
		26		85
	Горького	1		90
				109
				111
				119
4,80 руб.	Ленина	22	Победы	25
		24	Привокзальная	1а
		26		3
		32		12
		50	Румянцевой	27
		50а	Советская	77
		56		78
		76	Урицкого	3
		90	1-Северный	49
		90	2-Северный	14
4,00 руб.	Володарского	3	2,22 руб.	
	К-Маркса	42		
		43		
		57		
	Победы	49		
		12		
		14		
		17		
		18		
		19		
4,00 руб.	Ленина	4	Гражданская	64
		16		65
				67
				14а
4,00 руб.	Ленина	4	1,25 руб.	
		6		
		7		
		11		
	Соколовская	27		
		13		
	Урицкого	5		
		15		
		15		
		9		

## ИНФОРМАЦИОННОЕ СООБЩЕНИЕ

В соответствии с требованиями статьи 34 Земельного Кодекса Российской Федерации администрация муниципального образования Грязовецкое информирует население о наличии свободных земельных участков для садоводства в аренду сроком на одиннадцать месяцев:

\* земельный участок с кадастровым номером 35:28:0402 005:232, общей площадью 480 кв. м, занятый пашней, находящийся в муниципальной собственности, расположенный по адресу: Вологодская обл., г. Грязовец, садоводческое товарищество «Зодчий»;

\* земельный участок с кадастровым номером 35:28:0104 005:36, общей площадью 700 кв. м, занятый пашней, находящийся в муниципальной собственности, расположенный по адресу: Вологодская обл., Грязовецкий район, садоводческое товарищество «Полянка-9»;

\* земельный участок с кадастровым номером 35:28:0104004:4, общей площадью 400 кв. м, занятый пашней, находящийся в муниципальной собственности, расположенный по адресу: Вологодская обл., Грязовецкий район, садоводческое товарищество «Пчелка»;

\* земельный участок с кадастровым номером 35:28:0403 009:98, общей площадью 501 кв. м, занятый пашней, находящийся в муниципальной собственности, расположенный по адресу: Вологодская обл., г. Грязовец, садоводческое товарищество «Булочка»;

\* земельный участок с кадастровым номером 35:28:0404 002:63, общей площадью 609 кв. м, занятый пашней, находящийся в муниципальной собственности, расположенный по адресу: Вологодская обл., г. Грязовец, садоводческое товарищество «Исток»;

\* земельный участок с кадастровым номером 35:28:0404010:335, общей площадью 440 кв. м, занятый пашней, находящийся в муниципальной собственности, расположенный по адресу: Вологодская обл., г. Грязовец, садоводческое товарищество «Кооператор».

По данному вопросу обращаться в администрацию муниципального образования Грязовецкое по адресу: г. Грязовец, ул. Ленина, д. 45, т. 2-13-11, заявления принимаются в течение 10 (десяти) дней с момента опубликования.



АДМИНИСТРАЦИЯ ГРЯЗОВЕЦКОГО  
МУНИЦИПАЛЬНОГО РАЙОНА  
**ПОСТАНОВЛЕНИЕ**

21.01.2010 № 24  
**ОБ УТВЕРЖДЕНИИ НОРМАТИВОВ ПОТРЕБЛЕНИЯ  
КОММУНАЛЬНЫХ УСЛУГ**

На основании Федерального закона от 06.10.2003 № 131-ФЗ «Об общих принципах организации местного самоуправления в Российской Федерации», Жилищного кодекса Российской Федерации, постановления Правительства РФ от 23.05.2006 № 306 «Об утверждении правил установления и определения нормативов потребления коммунальных услуг», проведенной экспертизы нормативов потребления коммунальных услуг **ПОСТАНОВЛЯЮ:**

1. Утвердить для населения, проживающего в жилищном фонде всех форм собственности, муниципальных образований Грязовецкое, Ростилловское, Перцевское, Юровское, Комьянское нормативы коммунальных услуг согласно приложению.

2. Постановление ввести в действие с 1 февраля 2010 года.

3. Постановление подлежит опубликованию в газете «Сельская правда».

Глава администрации района  
**А. В. КАЗУНИН.**

## О материнском капитале

**С 1 января увеличилась сумма материнского (семейного) капитала. Теперь она составляет 343 тысячи 378 рублей 80 копеек (предыдущий размер – 312 тысяч 162 рубля 50 копеек).**

В этом году расширились возможности использования средств материнского капитала. На улучшение жилищных условий эти средства могут быть потрачены теперь и в том случае, когда стороной договора является отец ребенка. Обязательными условиями являются согласие матери ребенка и официальная регистрация брака. Средствами материнского капитала можно оплатить услуги в сфере образования ребенка, причем деньги могут быть направлены на обучение любого из детей, которому не исполнилось 25 лет.

Кроме того, начиная с 2010 года, можно направлять материнский капитал на накопительную часть будущей пенсии матери ребенка.

В этом году в нашей области подано уже семь заявлений на получение образования. Еще семь семей решили потратить материнский капитал на строительство или покупку жилья.

Средства материнского капитала можно расходовать по разным направлениям и частями, оставшаяся сумма будет ежегодно индексироваться.

Напомним, что в 2009 году в качестве антикризисной меры была организована выплата 12 тысяч рублей из средств материнского капитала на повседневные нужды. В территориальные органы Пенсионного фонда за этими деньгами обратились более 14 тысяч женщин, которым перечислено почти 149 миллионов рублей. В наступившем году действие этого временного решения заканчивается. Однако если второй (или последующий) ребенок родился в период с 1 октября 2009 года по 31 декабря 2009 года, заявления на выплату 12 тысяч рублей могут быть приняты в Пенсионном фонде до 31 марта 2010 года.

Выплаты по материнскому капиталу остаются в числе приоритетных социальных программ Правительства РФ. В нашей области обладателями сертификата на его получение за два последних года стали 16 213 семей. 1381 семья с помощью этих средств уже частично или полностью погасила свои долги по ипотеке.

**ДОПОЛНИТЕЛЬНЫЕ ВЫБОРЫ ДЕПУТАТА  
ЗЕМСКОГО СОБРАНИЯ ГРЯЗОВЕЦКОГО  
МУНИЦИПАЛЬНОГО РАЙОНА ЧЕТВЕРТОГО  
СОЗЫВА ПО ДВУХМАНДАТНОМУ  
ИЗБИРАТЕЛЬНОМУ ОКРУГУ № 10  
14 МАРТА 2010 ГОДА**

**РЕГИСТРАЦИЯ КАНДИДАТОВ  
ЗА ПЕРИОД С 14.01.2010 ПО 22.01.2010**

1. **Стражкова Светлана Васильевна**, гражданин РФ; 1979 года рождения; образование: высшее профессиональное; место жительства: Вологодская область, г. Грязовец; место работы, должность: Вологодское отделение № 8638 Акционерного коммерческого Сберегательного банка Российской Федерации (ОАО), инспектор сектора кредитования физических лиц дополнительного офиса № 8638/061; выдвинута в порядке самовыдвижения (постановление территориальной избирательной комиссии Грязовецкого муниципального района № 138/659 от 22.01.2010)

2. **Мискевич Александр Юрьевич**, гражданин РФ; 1957 года рождения; образование: высшее профессиональное; место жительства: Вологодская область, г. Грязовец; место работы, должность: ООО «Грязовецдорстрой», директор; член Всероссийской политической партии «ЕДИНАЯ РОССИЯ»; выдвинут в порядке самовыдвижения (постановление территориальной избирательной комиссии Грязовецкого муниципального района № 138/660 от 22.01.2010)

УТВЕРЖДЕНЫ

постановлением администрации Грязовецкого муниципального района от 21.01.2010 № 24

## НОРМАТИВЫ ПОТРЕБЛЕНИЯ КОММУНАЛЬНЫХ УСЛУГ

### 1. Нормативы холодного водоснабжения, горячего водоснабжения, водоотведения для населения

№ пп	Группы жилых домов, различающиеся по степени благоустройства	Холодное водоснабжение		Горячее водоснабжение		Водоотведение	
		Норматив на 1 человека в месяц, куб.м	Норматив на 1 человека в сутки, литров	Норматив на 1 человека в месяц, куб.м	Норматив на 1 человека в сутки, литров	Норматив на 1 человека в месяц, куб.м	Норматив на 1 человека в сутки, литров
1.	Многokвартирные дома и/или жилые дома с централизованным горячим водоснабжением, канализацией, с закрытой системой теплоснабжения, оборудованные умывальниками	1,66	54,51	0,90	29,67	2,56	84,18
2.	Многokвартирные дома и/или жилые дома с централизованным горячим водоснабжением, канализацией, с закрытой системой теплоснабжения, оборудованные умывальниками, мойками, ваннами длиной 1500-1550 мм с душем	4,35	143,17	3,88	127,65	8,23	270,83
3.	Многokвартирные дома и/или жилые дома с централизованным горячим водоснабжением, с закрытой системой теплоснабжения, канализацией, оборудованные раковинами, мойками, душами	3,87	127,28	3,03	99,74	6,90	227,02
4.	Многokвартирные дома и/или жилые дома с водопроводом, канализацией, газовыми водонагревателями, оборудованные раковиной, мойкой кухонной, ванной длиной 1500-1550 мм с душем	6,94	228,22	0,00	0,00	6,94	228,22
5.	Многokвартирные дома и/или жилые дома с 2-контурными газовыми котлами, водопроводом, канализацией (в т.ч. индивидуальной септик), оборудованные раковиной, мойкой кухонной, ванной длиной 1500-1550 мм с душем	8,19	269,48	0,00	0,00	8,19	269,48
6.	Многokвартирные дома и/или жилые дома с водопроводом, канализацией, с водонагревателями, работающими на твердом топливе (титан), оборудованные раковиной, мойкой кухонной, ванной длиной 1500-1550 мм с душем	5,56	182,85	0,00	0,00	5,56	182,85
7.	Многokвартирные дома и/или жилые дома с водопроводом, канализацией, с электрическими водонагревателями проточного типа, оборудованные раковиной, мойкой кухонной, ванной длиной 1500-1550 мм с душем	5,52	181,47	0,00	0,00	5,52	181,47
8.	Многokвартирные дома и/или жилые дома с водопроводом, канализацией, с электрическими водонагревателями накопительного типа, оборудованные раковиной, мойкой кухонной, ванной длиной 1500-1550 мм с душем	5,47	180,09	0,00	0,00	5,47	180,09
9.	Многokвартирные дома и/или жилые дома с водопроводом, канализацией, газовыми котлами без водогрева, оборудованные раковиной, мойкой кухонной, без ванны и душа	4,25	139,82	0,00	0,00	4,25	139,82
10.	Многokвартирные дома и/или жилые дома с холодным водоснабжением, канализацией, газоснабжением, оборудованные раковиной, мойкой кухонной, без ванны и душа	4,25	139,82	0,00	0,00	4,25	139,82
11.	Многokвартирные дома и/или жилые дома с холодным водоснабжением, канализацией, без ванны, душа и газа	2,72	89,59	0,00	0,00	2,72	89,59
12.	Многokвартирные дома и/или жилые дома с холодным водоснабжением, своей канализацией, без ванны, душа и газа	2,64	86,89	0,00	0,00	0,00	0,00
13.	Многokвартирные дома и/или жилые дома с холодным водоснабжением, без канализации	1,93	63,47			0,00	0,00
14.	Многokвартирные дома и/или жилые дома с водоразбором из уличных колонок	1,81	59,38			0,00	0,00
15.	Общезития с горячим и холодным водоснабжением, с общими душевыми	2,69	88,52	1,96	64,44	4,65	152,96
16.	Общезития с холодным водоснабжением, с общими туалетами	3,10	102,11			3,10	102,11
17.	Общезития с газовыми котлами, холодным водоснабжением, с общими душевыми, своей канализацией	3,56	117,26			0,00	0,00

### 2. Норматив отопления для населения:

2.1. Норматив потребления тепловой энергии на отопление жилых зданий в месяц (период 12 месяцев) - 0,0207 Гкал. на 1 квадратный метр общей площади жилых помещений многоквартирного дома или помещений жилого дома.

### 3. Норматив расхода тепловой энергии на подогрев воды для населения:

3.1. Норматив расхода тепловой энергии, необходимой для подогрева воды, при условии оказания услуги в течение 350 дней - 0,0595 Гкал/куб.м.

3.2. Норматив расхода тепловой энергии, необходимой для подогрева воды, при условии оказания услуги в течение 231 дня - 0,0901 Гкал/куб.м.



Г. Грязовец,  
ул. Гагарина, д. 8, кв. 1  
**ЗИМИНОЙ**

**Людмиле Васильевне**  
Любимая наша мамочка, заботливая  
и внимательная бабушка!

От всего сердца поздравляем тебя  
с юбилейным днём рождения!

Ты приносишь радость людям и семье,  
И спешим мы вновь сказать тебе:

Поддержать ты можешь, душу обогреть,  
Дать в себя поверить, сердцем пожалеть!

Выразить так трудно всю любовь словами.

Говорим «спасибо» мы любимой маме.

За твою заботу, чуткость, доброту,  
И ночей бессонных, длинных череду!

Мамочка родная, поздравляем мы.  
Счастье, что тобою были рождены!

Будь всегда здоровой и счастливой.  
Ты для нас пример во всех делах  
и начинаниях!!

**С благодарностью и уважением,**  
сын Артём, дочь Татьяна, Андрей,  
внучка Лерочка.

\*\*\*

**ЗИМИНОЙ**

**Людмиле Васильевне**

Милая доченька и дорогая сестра!  
В твой знаменательный день рождения  
хочется пожелать тебе всех земных благ  
и доброго здоровья!

Пусть этот день, который ты встречаешь,  
Счастливым датой в жизнь твою войдет.

И все хорошее, о чём мечтаешь,  
Пусть сбудется и пусть придёт.

Пусть в счастье распахнутся двери,  
И все, что будет прожито, не зря.

Ты знай: в тебя мы очень верим,  
И очень любим мы тебя!

**Мама, брат Вячеслав.**

МО Вохтожское  
д. Дресвище, д. 16  
**ЛОБЫНИНЫМ**

**Апполинару Александровне**  
и **Федору Андреевичу**

В день вашей свадьбы золотой  
Мы вас сердечно поздравляем,  
Здоровья, радости, любви

От всей души мы вам желаем!  
Вместе прошагали вы полвека,  
Отдавая людям труд и мысль,

Лучшие порывы человека  
С вашей судьбой переплелись.

Пусть еще светлее солнце светит  
В этот день, в счастливый юбилей.

Доброй, долгой, радостной вам жизни  
В кругу всех ваших близких и друзей!

**Дети, внуки.**

Г. Грязовец  
**АГЕЕВОЙ**

**Людмиле Никаноровне**  
Дорогая мамочка!

Поздравляем тебя с 80-летием!

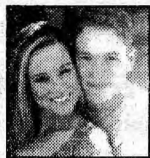
Целуем твои руки, дорогая,  
Морщинки и седую прядь волос.

И просим у тебя прощения  
За боль, что каждый нехотя принес.

Живи подольше, человек любимый,  
И главное, конечно, не болей

И знай, что ты нужна на свете  
Для внуков, правнуков и для детей.

**Дочери, сыновья, зятя, снохи,**  
**внуки, правнуки.**



ООО «Альфа» (г. Вологда)  
**Стоматология «Жемчужина»**  
в бизнес-центре

по адресу: г. Грязовец,  
пр. Ленина, 74 (2 этаж)

Часы работы:

вторник, пятница – с 15.00 до 19.00.

Лечение, реставрация современными материалами,  
протезирование съемное и несъемное (металлокерамика,  
металлопластика, керамика). Короткие сроки.

Запись на прием по телефонам: 8(8172)50-16-70,

8-911-501-16-70 (в любой день) (3-2)

## Извещение о проведении открытого конкурса № 2

Уважаемые господа!

Уполномоченный орган по размещению муниципального заказа - администрация Грязовецкого муниципального района (162000, Вологодская область, г. Грязовец, ул. К. Маркса, д. 58, adm.gryaz@vologda.ru, т./ф. 2-19-65) настоящим приглашает к участию в открытом конкурсе на право заключить муниципальный контракт на оказание услуг по обязательному страхованию гражданской ответственности владельцев автотранспортных средств.

**Муниципальный заказчик:** администрация муниципального образования Сидоровское (Вологодская область, Грязовецкий район, с. Сидорово, ул. Советская, д. 15, 61-2-82).

**Предмет муниципального контракта:** оказание услуг по обязательному страхованию гражданской ответственности владельцев автотранспортных средств (ОСАГО):

№ п/п	Объект страхования	Год выпуска	Мощность (кВт)
1	УАЗ-315194	2007	76,5
2	УАЗ-31519	2001	61,8
3	ЮМЗ-6	1985	44,5
4	МТЗ-82	1999	60,0
5	Прицеп 2 ПТС 4	1999	0
6	ГАЗ-САЗ 3507	1989	88,3
7	УАЗ 315142	2002	55,4
8	ВАЗ 21214	2007	59,5
9	ГАЗ-САЗ 3507	1985	88,3
10	МТЗ-82	1999	55,16
11	МТЗ-82.1	1999	55,0
12	ЭО 2621	1985	44,5
13	ЭО 2621	1990	44,5
14	Прицеп 2 ПТС 4	1998	0
15	Прицеп 2 ПТС 4	2000	0

**Начальная (максимальная) цена контракта:** 25100,00 рублей.

**Место оказания услуг (территория страхового покрытия):** Российская Федерация.

**Дополнительная информация:**  
Конкурсная документация размещена на официальном сайте Грязовецкого муниципального района: www.gradm.ru, а также предоставляется бесплатно по адресу уполномоченного органа.

**Срок, место и порядок предоставления конкурсной документации:**

Комплект конкурсной документации может быть получен всеми заинтересованными исполнителями с 27 января 2010 года до момента вскрытия конвертов с конкурсными заявками, указанного в настоящем извещении после того, как они направят запрос в письменной форме по адресу: администрация Грязовецкого муниципального района, Вологодская область, г. Грязовец, ул. К. Маркса, д. 58, кабинет 18, тел./ф. 2-19-65.

**Место, дата и время вскрытия конвертов с конкурсными заявками:**

Вскрытие конвертов с конкурсными заявками произойдет непосредственно после окончания срока подачи конкурсных заявок 26 февраля 2010 года в 10 ч. 00 мин. по месту заседания единой комиссии по адресу: Вологодская область, г. Грязовец, ул. К. Маркса, д. 58, кабинет 45, в присутствии представителей исполнителей-участников конкурса, пожелавших принять участие в этом.

**Место, дата рассмотрения конкурсных заявок:**  
Рассмотрение конкурсных заявок пройдет 1 марта 2010 года по адресу: Вологодская область, г. Грязовец, ул. К. Маркса, д. 58, кабинет 45.

**Место, дата оценки и сопоставления конкурсных заявок:**

Оценка и сопоставление конкурсных заявок (подведение итогов конкурса) пройдет 2 марта 2010 года по адресу уполномоченного органа.

**Преимущества,** предоставляемые осуществляющим выполнение работ учреждениям и предприятиям уголовного-исполнительной системы и (или) организациям инвалидов: не предусмотрены.

## МАЛЫШЕВ Николай Николаевич

20 января 2010 года перестало биться сердце замечательного человека Малышева Николая Николаевича.

Родился Николай Николаевич в ноябре 1931 года. Тяжелые военные годы заставили его рано повзрослеть. Тринадцатилетнему паренюку не привелось в годы Великой Отечественной войны с оружием в руках встать на защиту Родины, но он был одним из сопровождающих эшелона со скотом, который вологжане направили в дар героическим защитникам Ленинграда. И взрывы вражеских снарядов видел не только в кино.

Стремление получить знания привело его в Грязовецкий техникум механизации и электрификации сельского хозяйства, который он окончил в 1950 году. Потом работал инструктором по вождению сельхозмашин в Великом Устюге, механиком-нормировщиком в Нефёдовской МТС. В армии окончил школу авиаспециалистов и службу проходил в офицерском звании техником самолёта МИГ-15. В 1960 году успешно закончил Вологодский Молочный институт.

С 1963 по 1971 год Николай Николаевич работал заведующим отделения механизации Грязовецкого техникума механизации и электрификации сельского хозяйства. В 1966 году он заканчивает заочное отделение педагогического факультета Московского института инженеров сельскохозяйственного производства, и в 1971 году его назначают на должность директора техникума.

Сочетание инженерных знаний с педагогическими помогли Николаю Николаевичу организовать работу инженерно-педагогического коллектива на самом высоком профессиональном уровне. По инициативе и при самом активном участии были построены мастерские техникума, 75-квартирный дом для работников техникума. Николай Николаевич активно занимался общественной работой, был депутатом городского Совета и депутатом районного Совета народных депутатов.

Многочисленные грамоты различных степеней, в том числе и Министерства сельского хозяйства СССР, нагрудный знак «За отличные успехи в среднем специальном образовании», орден «Знак Почёта» - это признание всего того, что он сделал для блага сограждан.

Память о Николае Николаевиче будет жить в сердцах студентов, коллег, друзей и родных.

Коллектив Грязовецкого политехнического техникума выражает глубокое соболезнование родным и близким по поводу смерти Николая Николаевича Малышева.

### СООБЩЕНИЕ

В соответствии с определением Грязовецкого районного суда Вологодской области от 21 января 2010 года я, Моисеева Анна Сергеевна, зарегистрированная по адресу: Вологодская область, Грязовецкий район, д. Старово, д. 19, кв. 2, фактически проживающая по адресу: г. Грязовец, ул. Гагарина, д. 8, кв. 7, сообщаю об утраченных ценных бумагах – сберегательных сертификатах на предъявителя СМ 0321422, СМ 0321423, СМ 0321424 (номиналом сто тысяч рублей каждый, выданных дополнительным офисом № 8638/061 Вологодского ОСБ № 8636 Северного банка ОАО, дата внесения денежных средств - 8 сентября 2009 года, дата востребования денежных средств - 7 марта 2010 года, первый держатель Моисеева Анна Сергеевна).

Предлагаю держателю документов, об утрате которых заявлено, в течение трех месяцев со дня опубликования подать в Грязовецкий районный суд Вологодской области расположенный по адресу: г. Грязовец, ул. Обнорского, д. 58 заявление о своих правах на вышеуказанные документы (ценные бумаги).

**ПРОДАМ 3-комнатную квартиру по ул. Рабочая (общая площадь 64,6 кв. м, кухня 13,2 кв. м, 1/3). Тел. 8-921-827-25-41. (2-2)**

**ПРОДАМ «Мицубиси-Каризма», 2002 г. в., неисправна КПП, недорого. Тел. 8-964-673-04-53.**

Стоматологическое отделение МУ ЦБГМР выражает глубокое соболезнование Малышевой Тамаре Викторовне по поводу смерти **мужа.**

Совет, правление, коллектив Грязовецкого горпо выражают глубокое соболезнование Ганиной Тамаре Михайловне по поводу смерти **отца.**

**ПРОДАМ 1-комнатную квартиру в Грязовце (29 кв. м) по ул. Ленина, 82. Тел. 8-909-594-29-07. (2-2)**

**ПРОДАМ 1-комнатную квартиру, ул. Привокзальная, д. 19 (2 этаж, 30,7 кв. м), 700 тыс. руб. Тел. 8-921-230-26-91. (4-2)**

Газета «Сельская правда» № 4 (20628), 26 января 2010 года.

Учредитель:

**Администрация Грязовецкого муниципального района Вологодской области**

Директор **Н. Б. ФЕДОСОВА.**

Редактор **Е. А. БАРТИНОВА.**

Газета выходит по вторникам и субботам.

Подписание номера по графику в 17.00; подписан в 15.00.



Телефоны: директор – 2-10-76, редактор – 2-13-32, корреспонденты службы информации – 2-14-92, бухгалтерия – 2-12-70, факс: 2-10-76, 2-12-70.



Адрес издателя: 162000, Вологодская обл., г. Грязовец, пр. Ленина, 85.

Адрес редакции: 162000, Вологодская обл., г. Грязовец, пр. Ленина, 85. E-mail: gtrgk@vologda.ru

Газета зарегистрирована Управлением Россвязьохранкультуры по Вологодской области.

Свидетельство ПИ № ТУ 35 - 0058 от 29 декабря 2009 года. Мнение авторов публикуемых статей может не совпадать с мнением редакции.

Письма и рукописи, присланные в редакцию, не рецензируются и не возвращаются и публикуются по усмотрению редакции (ст. 42 Закона РФ «О СМИ»).

За достоверность публикуемых объявлений отвечает только рекламодатель.