

**СЕГОДНЯ
В
НОМЕРЕ:**

**17 НОЯБРЯ –
ДЕНЬ УЧАСТКОВЫХ
УПОЛНОМОЧЕННЫХ
МИЛИЦИИ**

**Прокуратура
разъясняет**



Районная газета

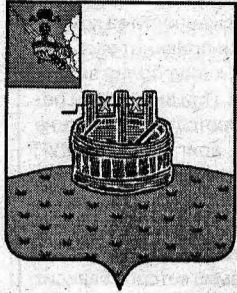
стр. 2

стр. 3

стр. 4

№ 88 (20712)

Газета Грязовецкого муниципального района
Вологодской области



Выходит с 1 марта
1919 года

Сельская СПРАВКА

Вторник,

16 ноября

2010 года

Рекомендуемая цена газеты в розницу - 4 рубля

ХРОНИКА ДЕЛОВОЙ ЖИЗНИ РАЙОНА

8-9 ноября. Понедельник-вторник.

Администрация района. В рамках подготовки проекта бюджета района на 2011 год состоялась **заседание рабочей группы** по рассмотрению долгосрочных целевых районных программ, направленных на улучшение качества жизни грязовчан.

11 ноября. Четверг.

Участие главы администрации района А. В. Казунина в селекторном совещании при первом заместителе Губернатора области, начальнике Департамента развития муниципальных образований области В. М. Горобцове. Рассматривались вопросы готовности жилищно-коммунального хозяйства и коммунальной энергетики муниципальных образований области к работе в осенне-зимний период 2010-2011 гг. и организация сбора платежей за предоставленные услуги теплообеспечивающими организациями.

13 ноября. Суббота.

Правительство области. Глава администрации района А. В. Казунин принял участие в **совещании** при первом заместителе Губернатора области В. М. Горобцове по вопросам капитального строительства. Особое внимание было уделено проблемам обеспечения жильем ветеранов Великой Отечественной войны 1941-1945 годов, детей-сирот и детей, оставшихся без попечения родителей.

ИНФОРМАЦИЯ

О ситуации в политехническом техникуме

1 ноября 2010 года состоялось **оперативное совещание главы района М. А. Лупандина с должностными лицами органов местного самоуправления района.** Основным вопросом для обсуждения стала ситуация, сложившаяся в ГОУ СПО «Грязовецкий политехнический техникум».

На родительском собрании, состоявшемся в конце сентября, родителей проинформировали о возможном закрытии учебного заведения. Постановка данного вопроса вызвала тревогу у родителей и студентов, в связи с чем в средствах массовой информации неоднократно поднималась эта тема.

По инициативе Департамента образования, администрации района 28 октября 2010 года в техникуме прошло внеочередное родительское собрание. В нем приняли участие заместитель начальника Департамента образования, курирующий профессиональное образование, Т. В. Вахрамеева, специалист отдела лицензирования департамента образования И. С. Арефьева, заместитель главы администрации района по социальной политике О. Э. Базылева. До сведения присутствующих была доведена объективная информация о ситуации в техникуме. Родителям пояснили, что вопрос о закрытии техникума не обсуждался ни на уровне Департамента образования, ни на уровне района. В настоящее время Департаментом образования в Правительство области направлена на согласование целевая программа «Развитие профессионального образова-

ния Вологодской области», в которой предусмотрены финансовые средства на укрепление материально-технической базы Грязовецкого политехнического техникума. За последние три года на развитие учреждения было выделено 5 млн. 254 тыс. рублей.

В январе 2011 года у ГОУ СПО «Грязовецкий политехнический техникум» заканчивается лицензия на право ведения образовательной деятельности. В настоящее время необходимо выполнить предписания, выявленные в ходе проверок надзорными органами. Данные вопросы решаются Департаментом образования и администрацией Грязовецкого муниципального района.

Участники встречи приняли ряд решений, а именно: потребовать публичный отчет директора о расходовании денежных средств, включить в состав комиссии по изучению состояния здания для проведения капитального ремонта представителей родительского комитета, совместно с Департаментом образования области изучить вопрос о призыве студентов техникума на службу в ряды Вооруженных Сил Российской Федерации согласно ст. 24 п.2 Федерального закона № 53-ФЗ от 06.03.1998 года «О воинской обязанности и военной службе».

Платить обязаны

Многие наши земляки уже многие годы позволяют себе жить, руководствуясь не общепринятыми правилами, а собственным мнением, которое зачастую идет вразрез с буквой закона. Сегодня мы затрагиваем довольно непростую и наболевшую для всех добросовестных граждан тему неплатежей за коммунальные услуги.

На основании норм ЖК РФ граждане и организации обязаны своевременно и полностью вносить плату за жилое помещение и коммунальные услуги. В свою очередь, в соответствии с действующим законодательством, организации жилищно-коммунального хозяйства, оказывающие коммунальные и жилищные услуги, обязаны принимать меры по применению энергосберегающих технологий, повышению качества своих услуг, снижению расходов на содержание, ремонт жилья и оказание коммунальных услуг.

Вроде бы все ясно и понятно прописано в законе, но почему-то многие неосознательные граждане не хотят понять самую простую истину: бесплатным бывает только сыр в мышеловке.

На данный момент, по словам директора МУП «Грязовецкая Электротеплосеть» Ю. А. Русанова, граждане задолжали организации более 20 миллионов рублей. Деньги, которые собственники жилья не заплатили вовремя, из оборота были исключены. В результате, предприятие вынуждено было взять кредит на сумму 8 миллионов рублей, для того, чтобы оплачивать газ. А за кредит нужно платить еще и проценты. В непростое кризисное время ситуация усугубляется тем, что долги за коммунальные услуги препятствуют проведению ремонтных работ. «Основные проблемы, - говорит Юрий Алексеевич, - у нас с оборудованием, износ которого составляет 75%. Мы стараемся на каждое заявление, замечание от потребителей своевременно реагировать. Ремонтные работы планируем на лето, неполадки устраняем в течение отопительного сезона. Сегодня все работы по ремонту проводятся за счет амортизационных отчислений. Из-за долгов граждан сложилась сложнейшая ситуация. Нам нужно рассчитываться за газ, электроэнергию, выплачивать зарплату работникам. Люди за предоставляемые им услуги не хотят платить по разным причинам. Те пять процентов, которые мы недополучаем от граждан-должников, и создали проблему, которая в конечном итоге выросла в двадцатимиллионный долг».

Комментарий юриста консультанта МУП «ГЭТС» С. Н. Гладковой:

- Очень многие наши должники не согласны с тарифами на коммунальные услуги, хотя они утверждаются на региональном уровне. Квитанции на оплату услуг ежемесячно разносятся

потребителям, а тарифы ежегодно публикуются в «Сельской правде». Процент собираемости за коммунальные услуги составляет 95%, остальные 5% предприятие теряет из-за долгов неплательщиков. Некоторые потребители считают вполне нормальным накопить задолженность за 6-9 месяцев и после этого оплатить услуги. Свою безалаберность граждане объясняют тем, что так им удобнее. Если дело доходит до суда, неплательщики обвиняют нас в том, что мы поставили гражданина в неловкое положение перед работодателем, которому приходит исполнительный лист на удержание из заработной платы. Предприятие должно ежемесячно рассчитываться за газ и электроэнергию. Много проблем возникает с продажей квартир. Новый собственник не спешит заключать с нами договор на предоставление услуг, поэтому коммунальные платежи продолжают начисляться на имя бывшего собственника, хотя квартира ему уже не принадлежит и обязанность платить за коммунальные услуги лежит уже на новом владельце.

Ежемесячно предприятие производит до 12460 тысяч начислений на коммунальные услуги, из них по городу 8652 тысячи рублей. За 2009-2010 гг. судебными приставами вынесено 37 постановлений о невозможности взыскания на сумму 326667 руб. У должников по данным производствам, кроме квартиры и долгов за нее, ничего нет. Таких граждан мы проверяем снова через некоторое время: они могут устроиться на работу, следовательно, предприятие получает возможность вновь взыскать долг за коммунальные услуги. Наши должники не платят не только нам, но и другим организациям. По статистике, 5% наших клиентов не заплатят никогда - это безнадежные долги. Вообще, хотелось бы рекомендовать гражданам устанавливать счетчики. Практика показывает: граждане, установившие такие приборы, платят по показаниям счетчиков более дисциплинированно.

Мы стараемся контролировать должников. На каждом сельском участке работает кассир-контролер, занимающийся начислением платежей и отслеживающий неплательщиков. Контролеры составляют искивые заявления, которые направляются в суд. Вместе с исполнительным листом предоставляем в службу судебных приставов информацию о месте работы гражданина. Но наши клиенты, уходя от оплаты, работу меняют часто, это усложняет процесс взыскания долга. Тем более в некоторых случаях

работодатель выплачивает зарплату, как говорится, в конверте. Мы со своей стороны, если неплательщик сам к нам приходит, стараемся всячески помочь ему расплатиться с долгами. Часто грязовчане уезжают в командировки, на лечение, в этом случае они приносят справки, и мы делаем перерасчет платы по услугам. Некоторые граждане после вынесения решения суда приходят к нам и заключают договор о рассрочке платежа и обязуются погасить задолженность в оговориваемые сроки. В таких случаях мы не отдаем исполнительный лист судебным приставам и отслеживаем своевременность погашения долга. Как ни странно, многих граждан устраивает удержание долга через суд или из зарплаты.

Заместитель директора по сбыту Н. Н. Бабкин рассказал о работе комиссии по неплатежам. «Комиссия, - говорит Николай Николаевич, - проводит заседания два раза в месяц. В ее составе директор, юристы предприятия, главный бухгалтер, приглашаем мастеров и контролеров сельских участков. Основными направлениями работы комиссии являются координация и контроль работы по взысканию дебиторской задолженности с предприятий и организаций, граждан. Комиссия контролирует организацию работы по предупреждению и отключению коммунальных услуг, осуществляет контроль за уровнем собираемости коммунальных платежей. Так, например, за август по сельским участкам собираемость составляет 102%, погашено 79% задолженности, взыскано по суду 297 тыс. руб. Лучшие обстоятельства по работе с должниками в деревнях Слобода, Юрово, Скородумка. На этих участках благополучнее ситуация с доходами населения, уровнем безработицы. Самый сложный участок, конечно, на протяжении многих лет - село Минькино. На втором месте - деревня Бушуиха. В прошлом году там мы проводили собрание неплательщиков, разбирались на месте. Тогда многие граждане писали заявления на рассрочку платежа. Нужно сказать о том, что контролеры сельских участков выполняют качественно свою работу, но социальный фактор играет основополагающую роль. Так, например, в деревне Плоское контролером участка является С. К. Богословская. Она очень хорошо работает с судами, но все упирается снова в безработицу неплательщиков. Ситуация усугубляется и тем, что повышаются тарифы из-за стоимости энергоносителей (газ, электроэнергия), а заработная плата граждан остается на том же уровне. Растут издержки на производство тепловой энергии, на подъем и транспортиров-

(Окончание на 2 стр.)

Платить обязаны

(Окончание.
Начало на 1 стр.)

ку воды. Прослеживается прямая связь: с ростом тарифов увеличивается процент неплательщиков, растёт задолженность.

Какие же основные мероприятия проводит комиссия с гражданами, имеющими задолженность за коммунальные услуги? Во-первых, ежемесячно мы доводим до мастеров сельских участков сведения об уровне собираемости коммунальных платежей населением. Составляем списки и извещаем злостных неплательщиков и население о суммах долгов посредством наклеивания информационных листов на подъезды жилых домов. По действующему законодательству, в случае непогашения задолженности возможно приостановление коммунальных услуг за исключением отопления, холодного водоснабжения и водоотведения. В связи с этим предпринять приходится продолжать оказывать коммунальные услуги надлежащего качества, несмотря на огромные долги предприятию. Законодательство разрешает нам ограничивать подачу горячей воды, что мы и делаем, предварительно предупредив злостного неплательщика сначала за месяц, затем за три дня. Выселить таких граждан мы не можем по разным причинам, в основном, из-за несовершеннолетних детей. Были у нас две-три семьи, которые по всем показателям могли быть выселены из квартиры, но до суда должники выплатили нужную сумму, взяв кредит размером 80 тысяч рублей.

Граждане, имеющие задолженность за коммунальные услуги, на особом контроле не только у специалистов МУП «ГЭТС», но и у Службы судебных приставов.

О специфике работы с данной категорией граждан подробно рассказала начальник отдела судебных приставов по Грязовецкому району старший судебный пристав О. Г. Коранова: «Служебная нагрузка на судебного пристава-исполнителя свыше 3,5 тысяч исполнительных производств, немалую часть которых составляют исполнительные производства о взыскании коммунальных платежей и госпошлины. На исполнении в отделе судебных приставов за период с 1 января по 20 октября 2010 года находилось 1568 исполнительных производств о взыскании задолженности по оплате коммунальных услуг в пользу МУП «Грязовецкая электротеплосеть» на сумму 29552 тыс. рублей. Из них окончено 395 исполнительных производств на сумму 7288 тыс. руб. На данный момент по Грязовцу на исполнении находится 519 исполнительных производств на сумму 9846 тыс. руб., по Грязовецкому району - 649 производств на сумму 12378 тыс. руб. с учетом остатка прошлых лет.

В соответствии с Законодательством судебный пристав-исполнитель возбуждает исполнительное производство на основании исполнительного документа, выданного судом по заявлению МУП «Грязовецкая Электротеп-

лосеть». Постановлением о возбуждении исполнительного производства, которое направляется заказным письмом, уведомляют должника о наличии у него задолженности по оплате коммунальных услуг. Одновременно в случае проверки имущественного положения должника направляются запросы во все регистрирующие органы, банковские учреждения, Пенсионный фонд, Центр занятости. Проверяется наличие движимого и недвижимого имущества, транспортного средства, зарегистрированного за должником; запросом в УФМС устанавливаем наличие загранпаспорта, запросом в страховые компании - место работы должника. По истечении пятидневного срока, который дается должнику для добровольного исполнения требований по оплате задолженности, в случае отсутствия квитанции и неявки к судебному приставу, принимаем меры по принудительному исполнению. В частности, выносится постановление о взыскании исполнительского сбора, который является денежным взысканием, налагаемым на должника в случае неисполнения им требований исполнительного документа в срок. Размер исполнительского сбора составляет 7% от суммы задолженности, но не менее 500 рублей.

Какие еще меры принимаются к должникам? Судебный пристав проверяет имущественное положение гражданина и выявляет имущество, на которое налагается арест. Уточнив данные банковского счета и места работы должника, судебным приставом-исполнителем выносится постановление о наложении ареста на денежные средства, находящиеся на счете или постановление об обращении взыскания на заработную плату должника. Максимальный процент удержания из зарплаты составляет 50%, исключая исполнительные производства о взыскании задолженности по алиментным обязательствам. При наличии у должника загранпаспорта к нему принимаются временные ограничения на выезд за пределы Российской Федерации. Также наша служба активно сотрудничает с ОГИБДД ОВД по Грязовецкому району, направляя для исполнения постановления об ограничении регистрационных действий в отношении транспортных средств должников.

Как действуют принимаемые меры на должников? Например, есть семья, у которой за два года накопилась задолженность в сумме 32 тыс. руб. После наложения ареста на имущество этой семьи граждане с долгами рассчитались и больше должниками не проходили. На протяжении многих лет по коммунальным платежам у нас одни и те же должники. Самая большая задолженность сейчас по селу Минькино МО Юровское. Сейчас на исполнении находится 174 исполнительных производств на сумму 3445 тыс. рублей. У некоторых долги еще с 2003 года. Если сравнить с так называемой благополучной территорией, например, Юрово, где долг составляет 844 тысячи рублей, то разница значительная.

Чтобы детально разобраться в ситуации, отправляемся в Минькино, где проживает самое большое число любителей жить по своему уставу.

О ситуации на этой территории дала обстоятельное интервью кассир-контролер С. Ю. Власова. По ее словам, общий

долг по коммунальным платежам составляет 1540529 рублей. Наибольшие суммы долга имеют две семьи, они накопили задолженность в размере 147 и 167 тыс. рублей. Всего на данный момент в Минькино из пятисот квартиросъемщиков девяносто три неплательщика, из них сорок четыре имеют задолженность более 10 тысяч рублей. У многих граждан накопился долг за текущий месяц, но он будет погашен. Как пояснила Светлана Юрьевна, практика взыскания задолженности по коммунальным платежам и квартплате через суд ведется с 2005 года. Коммунальная организация своевременно обращается в суд, а после принятия судом решения предъявляет исполнительные документы на злостных неплательщиков в службу судебных приставов для принудительного взыскания с них накопившейся задолженности. Из пятисот квартиросъемщиков сто сорок девять являются льготниками и получают деньги наличными. Самое интересное то, что из девяноста трех должников только два пенсионера и всего несколько безработных граждан. Остальные фактически работоспособны, а следовательно, платежеспособны и, мало того, живут почти все не за чертой бедности: имеют машины (даже иномарки), позволяют себе менять мебель, окна, двери, покупать современную дорогостоящую бытовую технику, пользуясь очень активно системой кредитования. По словам контролера, многие должники работают в Вологде, они не заинтересованы сообщать место своей работы, не впускают в дом судебных приставов. Прятаться и скрываться граждане, видимо, научились.

Согласитесь, село не город: не труд-

но узнать, где работает сосед, сообщив, куда следует. Но нужны ли такие проблемы жителям деревни?

Парадокс такой возможен только в России, когда человек, обеспечивая свои жизненные потребности путем получения кредитов, не может или не хочет платить обязательные платежи по коммунальным услугам. Вот и живут люди в селе Минькино в свое удовольствие, рассчитываясь за кредиты, но, забывая про святую обязанность - оплачивать коммунальные платежи. Может быть, их не устраивает качество этих услуг? Но, по словам местных жителей, они уже позабыли, когда в последний раз были проблемы с отоплением, подачей воды, сроками начала отопительного сезона. ЖКХ в полной мере справляется со своими обязательствами.

Возникает закономерный вопрос - почему принудительное взыскание не столь эффективно с неплательщиков села Минькино по сравнению с другими территориальными образованиями Грязовецкого района?

Контролер-кассир Светлана Юрьевна Власова исправно выполняет свои обязанности: разносит квитанции, иногда даже два раза в месяц, расклеивает списки должников, беседует с ними. Коммунальная организация своевременно обращается в суд. Служба судебных приставов взыскивает долги с неплательщиков. Вроде бы, все заинтересованные и ответственные лица и организации своевременно и в полном объеме выполняют свою работу. Получается какой-то замкнутый круг: взыскание продолжается, а долги растут. Растут, потому что граждане их копят.

Конечно, вариант решения этого вопроса лежит на поверхности. Необходимо более активно искать место работы должника, его имущество, доходы и взыскивать долги. Очевидно, что есть и другой вариант решения дан-

ной проблемы, зависящий от нас, - более активная гражданская позиция населения. Если ты считаешь себя правым, то отстаивай свою позицию всеми не запрещенными законом способами: обращайся в суд, в исполнительные органы власти, в средства массовой информации.

В противном случае несвоевременная оплата задолженности за коммунальные платежи приведет вас, господа должники, к еще более значительным тратам. При вынесении решения суда налагается обязанность не только оплатить долг за услуги МУП «Грязовецкая Электротеплосеть» и исполнительный сбор при предъявлении исполнительного документа в службу судебных приставов, но и заплатить госпошлину, размер которой зависит от суммы основного долга. Кроме того, исполнительный документ будет преследовать человека повсюду, где бы он ни жил и ни работал: по истечении многих лет сумма долга в большинстве случаев все равно будет взыскана.

После всего сказанного невольно задумаешься: неужели русский человек и впрямь только тогда перекрестится, когда гром грянет? Не лучше ли сразу платить за услуги, чем расплачиваться всю жизнь, да еще такой ценой?

Жить, скрывая место работы; прятаясь от судебных приставов, входить в дом не через двери, а через окна (и такие случаи реальны); отдавать часть зарплаты, пенсии на погашение долга; опасаться переселения в неблагоустроенную квартиру... видимо, по нраву некоторым грязовецчанам.

Скрывайся - не скрывайся, если не платишь, результат один: долг, словно снежный ком, имеет свойство увеличиваться в объеме. Следовательно, платить за коммунальные услуги граждане обязаны в срок и... без всяких «НО».

Е. ЩУЧКИНА.

17 НОЯБРЯ - ДЕНЬ УЧАСТКОВЫХ УПОЛНОМОЧЕННЫХ МИЛИЦИИ

Современные Анискины

Люди старшего поколения сразу догадались по названию статьи, о ком в ней пойдет речь. Для читателей помладше ещё одна подсказка: коллега уважаемого Фёдора Ивановича Анискина Павел Кравцов, младший лейтенант милиции, герой сериала «Участок». Оба экранных персонажа, несмотря на разницу в характерах, в эпохе, едины в отношении к своей службе: живут заботами и нуждами односельчан, всегда готовы откликнуться на просьбу, помочь даже в курьёзной ситуации. Участковый в деревне и на селе - надежда и опора жителей наряду с фельдшером. Именно об участковых уполномоченных накануне их профессионального праздника сегодня пойдет речь.

Эта служба появилась еще в 20-х годах прошлого века, и ее сотрудники сменили не одно название: старшие и волостные милиционеры, помощники начальников района, участковые надзиратели, участковые уполномоченные. Но основная цель их деятельности осталась прежней - профилактическая работа с населением, на передовой борьбы с преступностью. От усилившейся активности, его умения организовать работу на участке сейчас, более чем когда-либо, зависят результаты деятельности органов внутренних дел в целом.

Начальник милиции общественной безопасности Игорь Владимирович Евстигнеев рассказал о своей службе и подробно остановился на работе участковых уполномоченных. В милиции общественной безопасности 8 структурных подразделений, среди которых отделение участковых уполномоченных, одно из ведущих в вышеназванной службе. Отделение участковых уполномоченных межрайонного отдела внутренних дел «Грязовецкий» обслуживает территорию Грязовецкого и Междуреченского районов.

- Игорь Владимирович, что входит в должностные обязанности участковых?

- Прежде всего это работа с населением: поквартирный обход закрепленной территории, регулярные отчеты перед населением. Дополнительно участковые принимают решения по сообщениям граждан, которые регистрируются в книге учёта сообщений и происшествий, находящейся в дежурной части. Дежурный

после приёма сообщения от граждан по телефону 02 заносит сведения в эту книгу, а участковые с ними непосредственно работают: принимают решения об отказе в возбуждении уголовного дела либо собирают материалы для его возбуждения. Вся подготовительная работа по жалобам и заявлениям граждан приходится на участковых. Отчеты о своей работе участковые делают раз в месяц. Они выступают перед главами муниципальных образований, перед депутатами на собраниях в муниципальных образованиях, на сходах граждан, рассказывают об оперативной обстановке на административном участке. Согласно 900 приказу, регламентирующему деятельность участковых уполномоченных милиции, не реже 1 раза в полгода они обходят квартиры граждан, причём не только неблагополучные семьи оказываются в сфере внимания, но и законопослушные граждане. Удивляться этому не стоит: участковый должен работать со всеми, знать, где где живёт. У каждого участкового есть паспорт своего административного участка со всеми данными о нём, паспорт на жилые дома, где содержится информация о гражданах, проживающих на данной территории, причём поквартирно. Информация об участковых уполномоченных - так называемая визитная карточка участкового (фотография, телефоны, время приёма, местонахождение, обслуживаемая территория) - распространяется в жилом секторе, в магазинах, общежитиях, административных зданиях, школах, домах культуры.

- По каким поводам чаще всего обращаются граждане к участковому?

- Как показывает практика, это конфликты или неурядицы в семье, спровоцированные пьянством одного из её членов. В этом случае мы направляем «нарушителей спокойствия» к наркологу на лечение. Существует соглашение с городской поликлиникой, на основании которого мы сотрудничаем с психиатром и наркологом. Также заключено соглашение со Службой занятости района: ранее судимые, освободившиеся из мест лишения свободы либо ставятся на учёт, либо им предлагается работа. В дежурную часть тоже часто обращаются. Причины обращений - это кражи, причинение побоев, оскорбление и клевета, при-

чинение вреда имуществу. Бывают и казусы: «В нашу дверь стучит какой-то незнакомый пьяный мужик! Приезжайте, разберитесь!» И сразу же направляется наряд сотрудников милиции, по необходимости подключается участковый. Среди участковых уполномоченных (всего их 30 человек) есть и женщины: три работают в Грязовце, две - в Вохтоге. Стаж работы - от 8 до 15 лет: дамы опытные, боевые, ни в чём не уступают мужчинам.

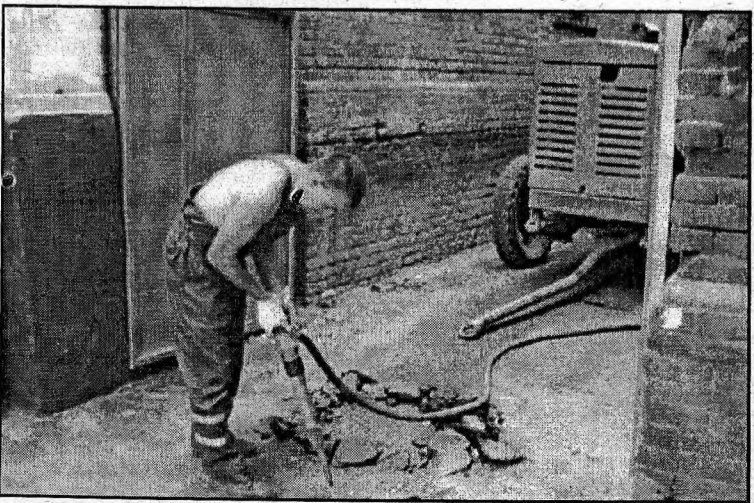
«Наша служба и опасна, и трудна» - это о них, об участковых. На семейные скандалы сотрудники выезжают обычно вместе с нарядами ППС или вневедомственной охраны, сложнее приходится сельским участковым, которые работают самостоятельно. Порой это не без риска для жизни: народ сейчас озлобленный.

«Плодотворно и активно поработали мы», - продолжает Игорь Владимирович, - во время переписи с комиссиями. Наши сотрудники были закреплены за переписными пунктами, в основном это, конечно, участковые. Замечаний в наш адрес за весь переписный период не поступало. Каждый день проходили проверки УВД области. Мы направили А. В. Казунину, главе администрации Грязовецкого муниципального района, представление на поощрение наших сотрудников, участвовавших в переписи: они, кроме сопровождения переписчиков (вдобавок для них время) и охраны переписных участков, должны были находить возможность в течение 10 дней для выполнения основных должностных обязанностей, с чем успешно справились».

Следует сказать и об успехах: «Наш отдел на протяжении нескольких лет держится уверенно в пятёрке лидеров области по основным показателям. За 9 месяцев 2010 года не допущено снижения по раскрытию преступлений. Отдел стабильно работает за счёт опытных сотрудников, которые знают свои задачи».

Накануне Дня участковых уполномоченных милиции руководство выражает благодарность Е. А. Власову, начальнику подразделения участковых уполномоченных, и всем сотрудникам за активную работу, желает успехов в службе, счастья и здоровья им и их семьям».

О. ВЕСЕЛОВСКАЯ.



**ИЗВЕЩЕНИЕ О ПРОВЕДЕНИИ ОТКРЫТОГО КОНКУРСА № 14
Уважаемые господа!**

Муниципальный заказчик: администрация Грязовецкого муниципального района (162000, Вологодская область, г. Грязовец, ул. К. Маркса, д. 58, adm.gryaz@vologda.ru, 2-19-65) настоящим приглашает к участию в открытом конкурсе на право заключить муниципальный контракт на оказание услуг по обязательному страхованию гражданской ответственности владельцев автотранспортных средств.

Предмет муниципального контракта: оказание услуг по обязательному страхованию гражданской ответственности владельцев автотранспортных средств (ОСАГО) (в соответствии с требованиями технического задания):

№	Марка	Категория, тип ТС	Мощность двигателя, кВт	Год выпуска	Дата окончания страхового полиса
1	FORD MAVERICK XLT	B	110,0	2005	21.01.2011
2	ШЕВРОЛЕ НИВА	B	58,5	2006	29.11.2011
3	UAZ PATRIOT	B	94,1	2007	19.10.2011
4	KIA SPORTAGE	B	104,0	2007	01.08.2011
5	УАЗ-39629	B	61,8	2001	14.02.2011
6	ШЕВРОЛЕ НИВА	B	58,5	2004	14.08.2011
7	УАЗ-31692	B	94,1	2003	12.10.2011
8	ГАЗ-3102	B	96,0	2003	21.12.2010
9	ГАЗ-3102	B	97	2008	14.01.2011
10	КМЗ-8284	автоприцеп	-	2002	12.03.2011
11	УАЗ-315195	B	94,1	2009	30.06.2011

Начальная (максимальная) цена контракта: 34500 рублей.

Место оказания услуг (территория страхового покрытия): Российская Федерация.

Дополнительная информация:

Конкурсная документация размещена на официальном сайте Грязовецкого муниципального района: www.gradm.ru, а также предоставляется бесплатно по адресу муниципального заказчика.

Срок, место и порядок предоставления конкурсной документации:

Комплект конкурсной документации может быть получен всеми заинтересованными исполнителями с 16 ноября 2010 года до момента вскрытия конвертов с конкурсными заявками, указанного в настоящем извещении после того, как они направят запрос в письменной форме по адресу: администрация Грязовецкого муниципального района, Вологодская область, г. Грязовец, ул. К. Маркса, д. 58, кабинет 15.

Место, дата и время вскрытия конвертов с конкурсными заявками:

Вскрытие конвертов с конкурсными заявками произойдет непосредственно после окончания срока подачи конкурсных заявок 17 декабря 2010 года в 10 ч. 00 мин. по месту заседания единой комиссии по адресу: Вологодская область, г. Грязовец, ул. К. Маркса, д. 58, кабинет 45, в присутствии представителей исполнителей-участников конкурса, пожелавших принять участие в этом.

Место, дата рассмотрения конкурсных заявок:

Рассмотрение конкурсных заявок пройдет 20 декабря 2010 года по адресу: Вологодская область, г. Грязовец, ул. К. Маркса, д. 58, кабинет 45.

Место, дата оценки и сопоставления конкурсных заявок:

Оценка и сопоставление конкурсных заявок (подведение итогов конкурса) пройдет 21 декабря 2010 года по адресу уполномоченного органа.

Преимущества, предоставляемые осуществляющим выполнение работ учреждениям и предприятиям уголовно-исполнительной системы и (или) организациям инвалидов: не предусмотрены.

**ИЗВЕЩЕНИЕ О ПРОВЕДЕНИИ ОТКРЫТОГО КОНКУРСА № 15
Уважаемые господа!**

Уполномоченный орган по размещению муниципального заказа - администрация Грязовецкого муниципального района (162000, Вологодская область, г. Грязовец, ул. К. Маркса, д. 58, adm.gryaz@vologda.ru, 2-19-65) настоящим приглашает к участию в открытом конкурсе на право заключить муниципальный контракт на оказание услуг по обязательному страхованию гражданской ответственности владельцев автотранспортных средств.

Муниципальный заказчик: Управление по имущественным и земельным отношениям Грязовецкого муниципального района (г. Грязовец, ул. К. Маркса, д. 58, 2-16-40).

Предмет муниципального контракта: оказание услуг по обязательному страхованию гражданской ответственности владельцев автотранспортных средств (ОСАГО): легковой автомобиль ШЕВРОЛЕ НИВА ВА3-2123 2008 года выпуска, мощность двигателя - 58,5 кВт.

Начальная (максимальная) цена контракта: 2907 рублей.

Место оказания услуг (территория страхового покрытия): Российская Федерация.

Дополнительная информация:

Конкурсная документация размещена на официальном сайте Грязовецкого муниципального района: www.gradm.ru, а также предоставляется бесплатно по адресу уполномоченного органа.

Срок, место и порядок предоставления конкурсной документации:

Комплект конкурсной документации может быть получен всеми заинтересованными исполнителями с 16 ноября 2010 года до момента вскрытия конвертов с конкурсными заявками, указанного в настоящем извещении после того, как они направят запрос в письменной форме по адресу: администрация Грязовецкого муниципального района, Вологодская область, г. Грязовец, ул. К. Маркса, д. 58, кабинет 15.

Место, дата и время вскрытия конвертов с конкурсными заявками:

Вскрытие конвертов с конкурсными заявками произойдет непосредственно после окончания срока подачи конкурсных заявок 17 декабря 2010 года в 14 ч. 00 мин. по месту заседания единой комиссии по адресу: Вологодская область, г. Грязовец, ул. К. Маркса, д. 58, кабинет 45, в присутствии представителей исполнителей-участников конкурса, пожелавших принять участие в этом.

Место, дата рассмотрения конкурсных заявок:

Рассмотрение конкурсных заявок пройдет 20 декабря 2010 года по адресу: Вологодская область, г. Грязовец, ул. К. Маркса, д. 58, кабинет 45.

Место, дата оценки и сопоставления конкурсных заявок:

Оценка и сопоставление конкурсных заявок (подведение итогов конкурса) пройдет 21 декабря 2010 года по адресу уполномоченного органа.

Преимущества, предоставляемые осуществляющим выполнение работ учреждениям и предприятиям уголовно-исполнительной системы и (или) организациям инвалидов: не предусмотрены.

**18 ноября Российский
Деда Мороз отметит свой
очередной день рождения.**

Праздник начнется в 11 часов в Вотчине Деда Мороза театрализованным представлением на "Аллее чудес" с участием всех сказочных персонажей. Здесь же соберется Большой совет Деда Мороза с участием официальных делегаций, сказочных волшебников, Новогодников и прессы.

В 13 часов 30 минут состоится спартакиада Дедов Морозов на стадионе и в парке культуры и отдыха.

В 14 часов зимний волшебник вместе со сказочными персонажами на праздничных санях совершат переезд из Вотчины в Великий Устюг, после чего начнется их движение по сценическим площадкам города. В это время в Вотчине начнется совещание организаторов ежегодной праздничной эстафеты "Новогоднее путешествие Деда Мороза".

В 16 часов 30 минут на площади Ленина состоится шоу канатоходцев, а в 17 часов начнется праздничная программа с участием Деда Мороза и сказочных волшебников.

В 19 часов в городском Доме культуры откроется всероссийский фестиваль детского художественного творчества "Узоры Севера".

Вниманию СМИ: Комитет информационной политики области проводит аккредитацию представителей СМИ для поездки в Великий Устюг на празднование Дня рождения Деда Мороза. Запись по телефону **56-10-45** у Чистякова Виктора Константиновича.

Прокуратура разъясняет

**СТОИМОСТЬ 1 КВАДРАТНОГО
МЕТРА ОБЩЕЙ ПЛОЩАДИ**

Приказом Министерства регионального развития Российской Федерации от 30 сентября 2010 г. № 438 «О средней рыночной стоимости 1 квадратного метра общей площади жилья по субъектам Российской Федерации на четвертый квартал 2010 года» утверждена средняя рыночная стоимость 1 квадратного метра общей площади жилья (в рублях) по субъектам Российской Федерации, подлежащая применению федеральными органами исполнительной власти, органами исполнительной власти субъектов Российской Федерации для расчета размеров социальных выплат, выделяемых в соответствии с планами на четвертый квартал 2010 года, для всех категорий граждан, которым указанные социальные выплаты предоставляются за счет средств федерального бюджета на приобретение жилых помещений.

В соответствии с данным приказом стоимость 1 квадратного метра общей площади жилья в Вологодской области составляет 28550 рублей. К примеру, стоимость 1 квадратного метра общей площади

жилья в Москве составляет 73800 рублей, а в Санкт-Петербурге 44300 рублей.

Приказ № 438 от 30 сентября 2010 г. Министерства регионального развития Российской Федерации вступает в силу по истечении 10 дней после дня официального опубликования.

**УГОЛОВНАЯ ОТВЕТСТВЕННОСТЬ
ПО СТ. 168 УК РФ**

Вопрос: на прошлой неделе сгорела моя дача и дача соседа. По данному факту сотрудниками ОГПН по Грязовецкому району проведена проверка, в ходе которой выяснилось, что пьяный сосед уснул в кровати с незажженной сигаретой. Из-за этого загорелась его дача, и огонь перекинулся на мой дом. Огнем уничтожены оба дачных дома. Приехавшие пожарные успели вытащить соседа из его дома, но потушить дома не смогли. Подлежит ли привлечению к уголовной ответственности сосед за подобные действия?

Ответ: в Уголовном кодексе РФ предусмотрена ответственность за подобные действия нерадивых соседей или иных лиц - это ст. 168 УК РФ «Уничтожение или повреждение имущества по неосторожности». Статья предусматривает уголовную ответ-

ственность за уничтожение или повреждение чужого имущества в крупном размере, совершенном путем неосторожного обращения с огнем или иными источниками повышенной опасности. В настоящем случае в действиях соседа усматриваются признаки преступления, предусмотренного ст. 168 УК РФ, если причиненный вам ущерб от пожара превышает 250 тысяч рублей, т. к. Уголовный кодекс РФ определяет такой ущерб в качестве крупного.

ВОПРОС-ОТВЕТ

Вопрос: Решением районного суда мой родственник в январе 2010 года осужден по ст. 158 УК РФ, ему назначено наказание в виде 3 лет лишения свободы. Данное наказание назначено условно с испытательным сроком 2 года. На днях я узнал, что родственник шел из гостей, находясь в состоянии алкогольного опьянения и по данному факту был доставлен в МОВД «Грязовецкий», где в отношении его составлен протокол об административном правонарушении по ст. 20.21 КоАП РФ. Поясните, может ли данный факт послужить основанием для отмены условного осуждения и что будет в данном случае.

Ответ: Вашему родственнику назначено наказание с применением ст. 73 УК РФ. При вынесении приговора суд пришел к выводу о возможности исправления осужденного без реального отбывания наказания. При этом осужденному судом установлен испытательный срок, в течение которого он должен своим поведением доказать свое исправление.

Контроль за поведением условно осужденных в течение испытательного срока осуществляется уголовно-исполнительными инспекциями по месту жительства условно осужденных.

Вы указываете, что ваш родственник был доставлен в состоянии алкогольного опьянения в МОВД «Грязовецкий». Таким образом он допустил нарушение общественного порядка, т. е. административное правонарушение, за которое предусмотрена ответственность, установленная КоАП РФ, а именно ст. 20.21 КоАП РФ - «Появление в общественных местах в состоянии опьянения».

В соответствии с требованиями ст. 190 УИК РФ предусмотрено, что в случае уклонения условно осужденного от исполнения возложенных на него судом

обязанностей либо при нарушении им общественного порядка, за которое было наложено административное взыскание, уголовно-исполнительная инспекция предупреждает его в письменной форме о возможности отмены условного осуждения.

Кроме того, статьей 74 УК РФ предусмотрено, что если условно осужденный уклонился от исполнения возложенных на него судом обязанностей или совершил нарушение общественного порядка, за которое на него было наложено административное взыскание, суд может продлить испытательный срок.

Таким образом, после вручения уголовно-исполнительной инспекцией предупреждения вашему родственнику ему в оставшийся период испытательного срока необходимо не только не нарушать общественный порядок, но и доказать поведением свое исправление. В противном случае ему может быть продлен испытательный срок, либо отменено условное осуждение.

М. В. НОВИЦКИЙ,
старший помощник прокурора,
юрист 2 класса.

Информационное сообщение

20.12.2010 года в 9 часов 00 минут, по адресу: Вологодская область, г. Грязовец, ул. К. Маркса, д. 58, кабинет 22, Управление по имущественным и земельным отношениям Грязовецкого муниципального района, Вологодской области, на основании распоряжений «Об утверждении перечня земельных участков, расположенных на территории Грязовецкого муниципального района, выставляемых на торги» от 12.05.2010 № 497-р, 10.11.2010 № 1150-р, проводит аукцион (открытый по форме подачи предложений о цене) по продаже земельных участков в собственности, из земель населенных пунктов и земель сельскохозяйственного назначения, находящихся в государственной собственности до разграничения.

ЛОТ № 1, земельный участок, площадью 500 кв. м, с кадастровым номером 35:28:0102030:75, местоположение: Вологодская область, Грязовецкий район, Перцевская сельская администрация, д. Становищево, для ведения личного подсобного хозяйства, начальная цена продажи земельного участка составляет 9500 (девять тысяч пятьсот рублей);

ЛОТ № 2, земельный участок, площадью 1500 кв. м, с кадастровым номером 35:28:0102001:147, местоположение: Вологодская область, Грязовецкий район, Юровская сельская администрация, вне границ д. Санниково, для индивидуального садоводства, начальная цена продажи земельного участка составляет 20100 (двадцать тысяч сто рублей);

ЛОТ № 3, земельный участок, площадью 1500 кв. м, с кадастровым номером 35:28:0102001:146, местоположение: Вологодская область, Грязовецкий район, Юровская сельская администрация, вне границ д. Санниково, для индивидуального садоводства, начальная цена продажи земельного участка составляет 20100 (двадцать тысяч сто рублей);

ЛОТ № 4, земельный участок, площадью 1500 кв. м, с кадастровым номером 35:28:0102001:142, местоположение: Вологодская область, Грязовецкий район, Юровская сельская администрация, вне границ д. Санниково, для индивидуального садоводства, начальная цена продажи земельного участка составляет 20100 (двадцать тысяч сто рублей);

ЛОТ № 5, земельный участок, площадью 1489 кв. м, с кадастровым номером 35:28:0102001:141, местоположение: Вологодская область, Грязовецкий район, Юровская сельская администрация, вне границ д. Санниково, для индивидуального садоводства, начальная цена продажи земельного участка 19900 (девятнадцать тысяч девятьсот рублей).

Начальная цена продажи земельных участков определена в соответствии с требованиями, установленными Федеральным законом от 29.07.1998 г. № 135-ФЗ «Об оценочной деятельности в Российской Федерации» и со «Стандартами оценки», утвержденными постановлением Правительства РФ.

О технических условиях подключения объекта к сетям инженерно-технического обеспечения и о плате за подключение, вы можете обратиться в Управление по имущественным и земельным отношениям Грязовецкого муниципального района и в Управление строительства, архитектуры, энергетики и ЖКХ администрации Грязовецкого муниципального района.

Шаг аукциона – 5 процентов от начальной цены предмета аукциона.

К участию в аукционе допускаются физические лица, внесшие сумму задатка в размере не менее 20 процентов начальной цены земельного участка.

Реквизиты счета для перечисления задатка: Управление по имущественным и земельным отношениям Грязовецкого муниципального района, ИНН 3509009139, КПП 350901001, банк РКЦ г. Грязовец, БИК 041913000, расчетный счет 40302810800130000002.

Задатки возвращаются лицам, участвовавшим в аукционе, но не победившим в нем, в течение 3-х дней со дня подписания протокола о результатах аукциона.

Для участия в аукционе заявители представляют:
1) заявку на участие в аукционе по установленной форме;
2) копии документов, удостоверяющих личность – для физических лиц;
3) документы, подтверждающие внесение задатка.

Решение о признании претендентов участниками торгов принимается Управлением по имущественным и земельным отношениям Грязовецкого муниципального района по результатам рассмотрения представленных претендентами документов.

Решение об отказе в допуске к участию в торгах может быть принято Управлением по имущественным и земельным отношениям Грязовецкого муниципального района в сроки, предусмотренные гражданским законодательством Российской Федерации, о чем заявители извещаются не позднее 5 (пяти) дней со дня принятия данного решения. Задатки возвращаются в 3-дневный срок.

Результаты торгов оформляются протоколом, который подписывается организатором торгов и победителем торгов в день проведения торгов.

Победитель аукциона выплачивает стоимость приобретенного земельного участка единовременным платежом.

Прием документов для участия в торгах, ознакомление с условиями проведения аукциона осуществляется со дня опубликования извещения в печати до 17 часов 00 мин. 17.12.2010 года в Управлении по имущественным и земельным отношениям Грязовецкого муниципального района по адресу: г. Грязовец, ул. Карла Маркса, д. 58, кабинет 20, телефон 2-14-32.

МЧС России. Государственная инспекция по маломерным судам Вологодской области информирует

ПРАВИЛА БЕЗОПАСНОГО ПОВЕДЕНИЯ НА ЛЬДУ ДЛЯ ДЕТЕЙ И НЕ ТОЛЬКО

Чаще всего люди оказываются на льду, когда переходят водоемы, чтобы сократить свой путь, или отправляясь на зимнюю рыбалку.

В устойчивую зимнюю погоду, когда температура воздуха не выше минус пяти градусов, безопасным для движения одиночного пешехода считается лед толщиной 4-5 сантиметров. 8-сантиметровый лед может выдержать двух стоящих рядом людей, 12-14-сантиметровый – 5-7 человек. Осенний лед безопасен для одного человека при толщине не меньше 10 сантиметров.

ВНИМАНИЕ!

Если за вами затрещал лед и появились трещины, не пугайтесь и не бегите от опасности! Плавно ложитесь на лед и перекачивайтесь в безопасное место!

Выходить на берег и особенно спускаться к реке следует в местах, не покрытых снегом. При выборе пути никогда не ищите новых путей, идите по натоптаным до вас тропам и дорожкам.

Не выходите на лед в одиночку! Не проверяйте прочность льда ногами! Будьте внимательны, осторожны и готовы в любую минуту к опасности!

На лед можно выходить в светлое время суток, ступать по нему следует осторожно, обходить все подозрительные места. Очень непрочный лед бывает в местах стоков в реку промышленных вод. Указать на них может возвышающаяся над берегом сливная труба, пятна открытой воды, пар, зеленая на фоне снега растительность, более обильные заросли камыша.

ОСТОРОЖНО! В этих местах даже после сильных морозов слабый лед!

ПОМНИТЕ! Быстрое оказание помощи попавшим в беду возможно только в зоне разрешенного перехода!

ДЛЯ ВАС, РЫБАКИ!

На тонком льду не следует собираться большими группами в одном месте.

Не стоит сверлить много лунок в одном месте, особенно на выдающихся в воду мысках.

На подледной рыбалке **ЗАПРЕЩАЕТСЯ:**

- пробивать рядом много лунок;
- скапливаться большими группами на «уловистом» месте;

- пробивать лунки на переездах и переправах;
- располагаться у края льда.

Во время зимней рыбалки думайте прежде всего о безопасности и только потом об улове!

Передвигаясь по льду, будьте всегда готовы немедленно освободиться от груза!

Чрезвычайно опасным и регулярно повторяющимся является отрыв прибрежных льдов вместе с рыболовами. В случае отрыва льда с людьми необходимо сохранять спокойствие, исключить панику, организовать подачу сигналов о помощи, обеспечить взаимовыручку и поддержку. Собираясь на зимнюю рыбалку, нужно прослушать прогноз погоды, специальные сообщения.

Всегда имейте под рукой веревку длиной 12-15 метров. Держите рядом с лункой доску или большую ветку.

Выходя на опасный лед, обязательно прихватите с собой полиэтиленовую пленку, которая и от непогоды защитит, и в качестве плавсредства сгодится. По возможности возьмите с собой какую-нибудь пиротехнику, чтобы иметь возможность дать сигнал спасателям. Не мешал бы и спасилет, так как зимняя одежда тянет на дно.

При резком изменении погоды, особенно при изменении направления ветра, лучше выбираться на берег. И очень быстро, если ветер задул от берега!

В момент, когда льдину оторвало от берега, у вас есть шанс перескочить на берег. Надо только очень быстро сообразить и быстро действовать. Вначале льдина движется медленно, но **ОЧЕНЬ СКОРО НАБЕРЕТ СКОРОСТЬ, И ТОГДА ТРЕЩИНА УВЕЛИЧИТСЯ!** Здесь промедление смерти подобно. Поэтому глубина по пояс и даже по грудь не должна останавливать вас. Лучше промокнуть здесь, чем утонуть там.

Не прыгайте на оторвавшуюся льдину. Она может не выдержать ваш вес и перевернуться.

При проламывании льда необходимо быстро освободиться от сумок, лечь на живот, широко раскинув руки, и попытаться вылезти из опасной зоны. Проще это сделать, втыкая в лед какой-нибудь острый предмет (например, нож, острый ключ).

Не поддавайтесь панике! Делайте попытки еще и еще. Двигаться нужно только в ту сторону, откуда вы пришли! Из узкой полыньи надо «выкручиваться», перекачиваясь с живота на спину и одновременно выползая на лед. В



большой полынье взбираться на лед нужно в том месте, где произошло падение. Самое главное – сохранять спокойствие. Даже плохо плавающий человек некоторое время может удерживаться на поверхности за счет воздушной подушки, образовавшейся под одеждой. И лишь по мере намокания одежды человек теряет дополнительную плавучесть. Этого времени часто хватает, чтобы выбраться из полыньи.

Оказывать помощь провалившемуся под лед человеку следует только одному, в крайнем случае, двум его товарищам. Скапливаться на краю полыньи бесполезно и опасно.

При спасении действуйте быстро, решительно, но предельно осторожно. Громко подбадривайте спасаемого. Подавайте спасательный предмет с расстояния 3-4 метра.

Оказывающий помощь человек должен лечь на живот, подползти к пролому во льду и подать пострадавшему конец веревки, длинную палку, ремень, связанные шарфы, куртки и т. п. При отсутствии всяких средств спасения допустимо нескладным спасающим лечь на лед цепочкой, удерживая друг друга за ноги, и так, ползком, продвинувшись к полынье, помочь пострадавшему. Во всех случаях при приближении к краю полыньи надо стараться перекидывать как можно большую площадь льда, расставляя в стороны руки и ноги и ни в коем случае не создавать точечной нагрузки, упираясь в него локтями или коленями.

Когда спасающий действует в одиночку (без спасательных средств), то приближаться к провалившемуся под лед человеку целесообразней ползком ногами вперед, втыкая в поверхность льда острые предметы. Если тянуть к потерпевшему руки, он может стащить спасателя в воду. После того как пострадавший ухватится за ногу

или за поданную ему веревку, надо, опираясь на импровизированные ледорубы, отползти от полыньи. Если есть длинная веревка, лучше заранее подвязать ее к дереву. Обеспечив таким образом безопасность, ползти к полынье.

Помощь нужно оказывать быстро, так как даже десятиминутное пребывание в ледяной воде может быть опасным для жизни.

Человека, вытаскиваемого из воды, надо немедленно переодеть в сухую одежду и обувь, дать что-нибудь сладкое и заставить активно двигаться, пока он окончательно не согреется.

Разведите костер, вызовите спасателей или «скорую помощь».

ДЛЯ ВЛАДЕЛЬЦЕВ МАЛОМЕРНЫХ СУДОВ

1. На основании Распоряжения Главного государственного инспектора по маломерным судам Вологодской области навигация на водоемах Грязовецкого муниципального района считается закрытой 15 ноября 2010 года.

2. Любителям подледного лова рыбы необходимо помнить, что выезд автотранспорта на лед водоемов вне установленных мест запрещен.

Административная ответственность – штраф 2000 рублей.

Способы набора номеров в Единую службу спасения «01» для жителей города Вологды.

Пользователям компаний «МТС» набирать «0110». Пользователям компаний «Мегафон» набирать «112», после соединения с оператором набрать «1». Пользователям компаний «Би Лайн» набирать «001». Звонки бесплатные, даже если на счете отрицательный баланс.

Настоящим извещением ООО «Землеустроитель» уведомляет о проведении собрания о согласовании местоположения границ земельных участков, расположенных по адресам:

Вологодская обл., Грязовецкий р-н, Комьянская с/а., д. Евсюково, земельный участок в кадастровом квартале 35:28:0202016, заказчик кадастровых работ: Управление по имущественным и земельным отношениям Грязовецкого муниципального района, Вологодская обл., Грязовецкий р-н, г. Грязовец, ул. К. Маркса, д. 58, тел. (81755)2-14-32.

Смежный земельный участок, с правообладателем которого требуется согласовать местоположение границы:

- Вологодская обл., Грязовецкий р-н, Комьянская с/а, д. Евсюково, кадастровый номер 35:28:0202016:58.

Ознакомление с проектом межевого плана и его дальнейшее согласование производится по адресу: г. Вологда, ул. Челюскинцев, 9, офис 220, тел. 72-01-10, e-mail zemleustr@inbox.ru в срок до 17 декабря 2010 г.

Собрание состоится 17 декабря 2010 г. в 14 часов по адресу: Вологодская обл., Грязовецкий р-н., Комьянская с/а, д. Евсюково, у дома № 1.

Претензии принимаются в течение 15 дней с даты ознакомления с проектом межевого плана.

«Районная газета Сельская правда»

№ 88 (20712), 16 ноября 2010 года.

Учредитель:

Администрация Грязовецкого муниципального района Вологодской области

Директор Н. Б. ФЕДОСОВА.

За редактора Т. Б. ОГРОХИНА.

Газета выходит по вторникам и субботам.

Подписание номера по графику в 17.00, подписан в 15.00.



Телефоны: директор – 2-10-76, редактор – 2-13-32, бухгалтерия – 2-12-70, факс: 2-10-76, 2-12-70.



Адрес издателя: 162000, Вологодская обл., г. Грязовец, пр. Ленина, 85.

Адрес редакции: 162000, Вологодская обл., г. Грязовец, пр. Ленина, 85. E-mail: gtrgk@vologda.ru

Газета зарегистрирована Управлением Роскомнадзора по Вологодской области.

Свидетельство ПИ № ТУ 35 - 0058 от 29 декабря 2009 года. Мнение авторов публикуемых статей может не совпадать с мнением редакции.

Письма и рукописи, присланные в редакцию, не рецензируются и не возвращаются и публикуются по усмотрению редакции (ст. 42 Закона РФ «О СМИ»).

За достоверность публикуемых объявлений отвечает только рекламодатель.