

| | | |
|--|---|--|
| Воскресенье 01.12 днем -6 °С ночью -11 °С ветер ЮЗ, 3 м/с | Понедельник 02.12 днем -2 °С ночью -5 °С ветер СЗ, 0 м/с | Вторник 03.12 днем -13 °С ночью -8 °С ветер ЮЗ, 4 м/с |
|--|---|--|



стр. 7

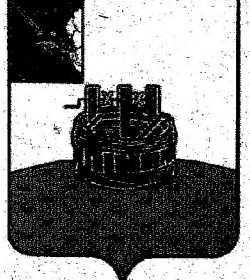
реклама

УВАЖАЕМЫЕ ГРЯЗОВЧАНЕ!
 Продолжается ПОДПИСКА на районную газету «Сельская правда» на 1-е полугодие 2014 года.
 Стоимость газеты на полугодие с доставкой подписчику: для населения - 345,60 руб.; организациям - 415,62 руб.
 Сохранены льготы пенсионерам, инвалидам и многодетным семьям - 305,58 руб.
АЛЬТЕРНАТИВНАЯ ПОДПИСКА (с получением самостоятельно в редакции) - 250 руб., льготная - 210 руб.
 Обращайтесь в отделения связи, к почтальонам и в редакцию.

АУ РГ «Сельская правда»

16+

Районная газета № 94 (395)



Выходит с 1 марта 1919 года

Сельская ПРАВДА

Информационный зал ЦРБ

Газета Грязовецкого муниципального района Вологодской области

Суббота,
30 ноября
2013 года

Рекомендуемая цена газеты в розницу - 10 рублей

МИГРАЦИОННЫЙ ВОПРОС ПОД КОНТРОЛЕМ ВЛАСТИ



В условиях развивающейся миграции населения проблема гармонизации межнациональных отношений становится все более актуальной. На заседании Совета по межнациональным отношениям 22 октября текущего года в Уфе Президент Владимир Путин акцентировал внимание региональных и местных властей на реализации комплекса мер в этой сфере. Правительство области, органы местного самоуправления и глава района обязаны продолжать государственную политику и действовать в рамках законодательства.

В связи с этим на уровне Правительства области изучается возможность открытия в регионе «Социальной гостиницы». Одним из вариантов размещения подобного учреждения рассматривается комплекс зданий на территории бывшей воинской части г. Грязовца. В настоящее время вопрос находится в стадии изучения, однако среди грязовчан эта информация вызвала большую обеспокоенность.

стр. 2

70-ЛЕТИЮ ПОБЕДЫ ПОСВЯЩАЕТСЯ

Сергей Шленкин: «Я жалею лишь о том, что не начал заниматься поисковой деятельностью раньше»

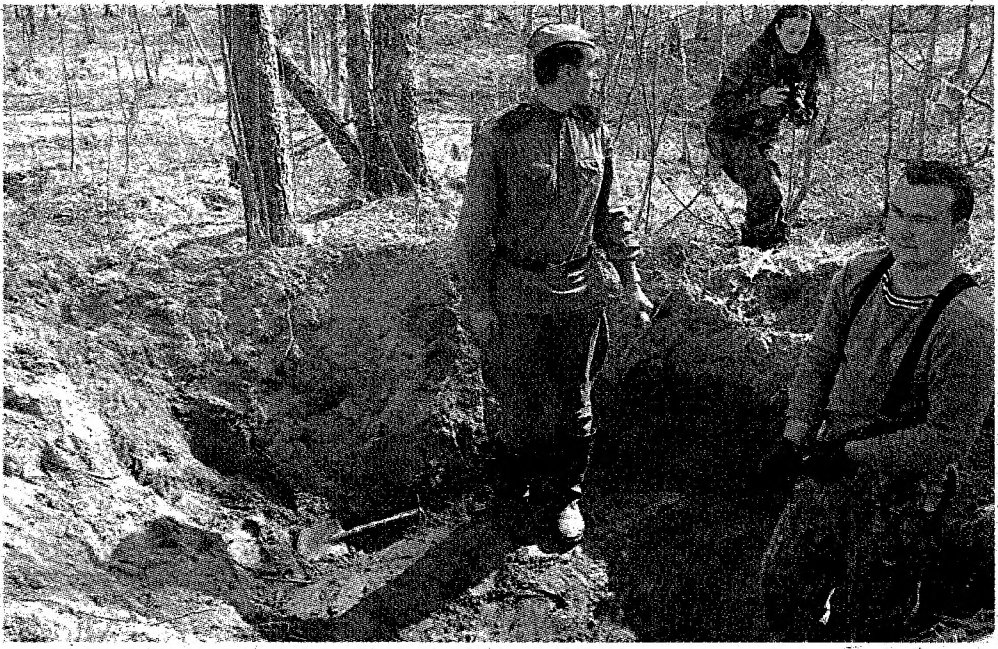
Каждый человек волен самостоятельно определять дело, которым будет заниматься по жизни. Кто-то ограничивается лишь служебными обязанностями, некоторые из нас – присовокупляют к работе согревающее душу хобби, и лишь малая толика делает особенный выбор. Выбор, достойный глубокого уважения.

Факт остается фактом: буквально все наши соотечественники наизусть помнят знаменитую «киношную» реплику: «Есть такая профессия – Родину защищать». А вот о тех, кто разыскивает останки защитников нашей Отчизны, павших смертью храбрых и затем предает их земле – нам не известно практически ничего. Поисковики... Что побуждает их вновь и вновь идти по следам былого? Откуда они

черпают силы и энергию? На эти и другие вопросы корреспондент «Сельской правды» попытался получить ответы, побеседовав с грязовчанином Сергеем Шленкиным, который уже несколько лет занимается поисковой деятельностью.

- Сергей, расскажите, пожалуйста, с чего начался для Вас этот путь. Как познакомились с Александром Метёлкиным – председателем ВРОО «Вологодское

объединение поисковиков»?
 - К работе поискового отряда я начал присматриваться довольно давно. Это дело показалось мне очень интересным, важным. Конечно, определенную роль сыграло и воспитание в семье. Однако же приступить к занятиям на курсах при отряде получилось не сразу: два года подряд, по некоторым причинам, я не успевал к первому занятию. Сейчас мне это кажется забавным, но тогда я считал подобный факт непреодолимым препятствием для посещения лекций. Искренне жаль, что таким образом «потерял»



стр. 5

НОВОСТИ

НА ТЕМЫ ДНЯ

«Настоящий вологодский продукт» в Грязовце

22 ноября в Грязовце состоялась рабочая встреча представителей Департамента сельского хозяйства, продовольственных ресурсов и торговли области, администрации района с руководителями организаций торговли, общественного питания и перерабатывающей промышленности. На встрече обсуждали вопрос взаимоотношений предприятий пищевой и перерабатывающей промышленности с организациями торговли района. Были затронуты вопросы добровольной сертификации продукции брендом «Настоящий Вологодский продукт» и возможность открытия фирменной торговой точки в Грязовском районе. Подробно остановились на изменениях законодательства в сфере продажи алкогольной продукции. В рабочей встрече приняли участие представители Управления Роспотребнадзора по Вологодской области с информацией о санитарно-эпидемиологическом надзоре за качеством и безопасностью пищевых продуктов, а также об ограничении торговли табачной продукцией.

Вниманию граждан, награжденных нагрудным знаком «Почетный донор России» и «Почетный донор СССР»

В соответствии с приказом Министерства здравоохранения Российской Федерации от 11 июля 2013 года № 450н «Об утверждении Порядка осуществления ежегодной денежной выплаты лицам, награжденным нагрудным знаком «Почетный донор России» с 2014 года изменится порядок предоставления ежегодной денежной выплаты.

Выплата будет производиться один раз в год, не позднее 1 апреля.

Перечисление денежных средств будет осуществляться по мере их поступления из федерального бюджета.

Подробные разъяснения по вопросу предоставления ежегодной денежной выплаты гражданам, награжденным нагрудным знаком «Почетный донор России» и «Почетный донор СССР» можно получить в Управлении социальной защиты населения по адресу: г. Грязовец, ул. Беляева, д. 15, каб. 1, телефон 2-19-53.

Также с 5 по 16 декабря в Департаменте социальной защиты населения будет работать телефонная «горячая линия» по вопросу предоставления в 2014 году ежегодной денежной выплаты лицам, награжденным нагрудным знаком «Почетный донор России» и «Почетный донор СССР».

Телефоны горячей линии в Вологде:

(817-2) 21-01-42

(817-2) 21-09-53

Для пенсионеров Вологодской области установлен прожиточный минимум на 2014 год

На 432 рубля подрос прожиточный минимум пенсионера (ПМП) в регионе с 2014 года он составит 6 316 рублей.

Всем неработающим пенсионерам, общая сумма материального обеспечения которых ниже уровня прожиточного минимума пенсионера, устанавливается федеральная социальная доплата к пенсии. Размер такой доплаты у каждого индивидуален и зависит от суммы совокупного дохода гражданина.

При подсчете общей суммы материального обеспечения учитываются все виды пенсий, ежемесячная денежная выплата (включая стоимость набора социальных услуг), дополнительное материальное (социальное) обеспечение и иные меры социальной поддержки, установленные законодательством субъектов РФ в денежном выражении (за исключением мер социальной поддержки, предоставляемых одновременно).

В Грязовском районе в текущем году 724 человека - 6,8% от общего числа пенсионеров области - получают федеральную социальную доплату. Ее средний размер — 1243 руб. 34 коп.

В случае, если общая сумма совокупного дохода пенсионера достигнет установленного в регионе уровня ПМП или превысит его, то выплата социальной доплаты приостанавливается. Прекратится она и на время трудовой деятельности гражданина (о поступлении на работу необходимо в обязательном порядке информировать территориальные органы ПФР).

Величина прожиточного минимума пенсионера на Вологодчине в текущем году составляет 5 884 рубля.

Лещ — основная промысловая рыба Вологодчины на 2014 год

Территориальное управление рыболовства обнародовало квоты на рыбалку 2014 года в Рыбинском водохранилище. Тщательно изучив состояние рыбных запасов региона, участники заседания Верхневолжского научно-промыслового совета Волжско-Каспийского рыбохозяйственного бассейна традиционно отдали львиную долю квот лещу. Его в 2014 году будет выловлено 117 тонн. Также утверждены квоты на вылов щуки, судака и сома. Так, щуки разрешено выловить 17 тонн, судака — 21,5 тонны, сома — 1,2 тонны. На заседании промыслового совета было отмечено, что в целом рыбные запасы в течение последней пятилетки остаются стабильными и рыбный промысел не вредит популяции, которая успешно возобновляется.

Коммунальные долги вологжан превысили миллиард

Население задолжало ресурсоснабжающим организациям за тепло, воду и электроэнергию. Причем долги уже перевалили за миллиард рублей. Такие цифры озвучил начальник Департамента строительства и ЖКХ региона Сергей Воробьев. Самая большая задолженность (более 500 миллионов рублей) — теплоэнергетикам, 300 миллионов рублей — долги за электроэнергию. Долг населения за услуги ЖКХ растет с каждым годом примерно на 5%. Если на конец прошлого года он составлял 800 тысяч рублей, то на сегодняшний день задолженность увеличилась до одного миллиарда рублей. По словам Сергея Воробьева, количество неплательщиков в области не более семи процентов. В настоящее время 93% потребителей оплачивают жилищно-коммунальные услуги вовремя.

МИГРАЦИОННЫЙ ВОПРОС ПОД КОНТРОЛЕМ ВЛАСТИ

Окончание. Начало на стр 1.

«Мы, нижеподписавшиеся, обращаемся к Вам с просьбой ответить на вопросы, которые в последнее время очень волнуют нас, жителей города ... мы узнали о том, что в городе (предположительно на территории бывшей воинской части) планируется размещение трудовых мигрантов ...», — с такими словами обратились жители г. Грязовца к главе Грязовского муниципального района Михаилу Лупандину, а также в областное Правительство.

Ряд обращений был направлен и в адрес редакции газеты. Действительно, в последнее время в социальных сетях бурно обсуждается вопрос об открытии «миграционного центра» в нашем городе, как водится, не обошлось без провокаций, в которых искажаются не только факты, но и размещается откровенная клевета, доходящая вплоть до нацистских высказываний и лозунгов.

Все это послужило поводом для внеочередного совещания при главе района, с участием депутатского корпуса, специалистов Правительства области, надзорных и правоохранительных органов и представителей общественности города.

Основные проблемы, озвученные на совещании, касались охраны правопорядка, организации медицинского обслуживания, состояния дорожной сети, экономической обоснованности размещения подобного центра в нашем городе.

Сергей Фомичев, исполняющий обязанности начальника Департамента внутренней политики Правительства области, напомнил собравшимся, что развитие миграционных потоков в Вологодской области, как и в целом в Российской Федерации — объективная реальность. Сегодня наши предприятия не в состоянии обойтись без привлечения сторонних трудовых ресурсов. На сотни состоящих на учете безработных до трехсот-четырёхсот вакансий. Кроме этого, распространенным является так называемый вахтовый метод, когда реализуются крупные строительные проекты, предполагающие привлечение существенных трудовых ресурсов. Грязовцу это хорошо известно. И для региона это обычная практика: так появился Череповец — всеобъемлющая стройка, возводили который бригады со всего Союза. Поэтому основной вопрос — как сделать миграционные потоки управляемыми, устраиваемыми как местное сообщество, так и предприятия, экономику региона.

В 2012 году утверждена Концепция государственной миграционной политики Российской Федерации на период до 2025 года. Одним из её ключевых направлений является содействие адаптации и интеграции мигрантов, формирование конструктивного взаимодействия между ними и принимающим сообществом.

В 2012-2013 годах по инициативе Департамента внутренней политики на Вологодчине был реализован проект «Школа мигранта». Его основная цель заключается в том, чтобы приезжающие на вологодчину специалисты могли получить возможность изучить историю, культуру, традиции нашего края.

Логическим продолжением комплексного решения проблем социальной адаптации трудовых мигрантов на территории Вологодской области, должно стать открытие в регионе так называемой «социальной гостиницы» с полным комплексом услуг: от медицинского обслуживания до объектов питания и досуга.

При решении вопроса об открытии подобного учреждения Правительством области изучаются различные варианты и обязательно будут учтены

все возможные риски, — подчеркнул Сергей Фомичев. — Немаловажным фактором в решении этого вопроса станет мнение жителей. Основной состав приезжающих в регион — это переселенцы с северных территорий России, уроженцы Украины, Белоруссии либо наши соотечественники, возвращающиеся в Россию, и только незначительная часть — приезжие с других территорий бывшего Советского Союза. Чаще всего это квалифицированные специалисты в той или иной сфере: строители, сварщики, инженеры, врачи и т.д. Работодатели, к сожалению, не всегда могут набрать квалифицированную рабочую силу из числа наших земляков и вынуждены приглашать специалистов из других регионов. Но, чтобы они согласились приехать необходимо обеспечить соответствующие условия для проживания. Социальная гостиница в Грязовце на первом этапе будет рассчитана на временное проживание порядка пятидесяти специалистов различных направлений. По гендерному признаку — это будут как мужчины, так и женщины. При этом будут учтены

все пожелания местного населения, связанные с обеспечением безопасности, контролем за проживанием наших гостей.

Глава района Михаил Лупандин отметил, что несмотря на имеющийся пока ряд нерешённых вопросов в сфере взаимодействия всех заинтересованных структур по организации на территории района «Социальной гостиницы», в целом проект направлен на развитие района и области. Это касается не только привлечения специалистов на производства, но и вложений в инфраструктуру Грязовца: дороги, благоустройства территории, оживления рынка услуг и торговли. Это позитивно скажется на экономическом состоянии города, создаст новые рабочие места, принесёт дополнительные налоговые отчисления в местный бюджет. Вместе с тем, риски, которые при этом возникают, необходимо урегулировать в ходе подготовительного этапа реализации проекта.

В свою очередь, редакция газеты будет информировать грязовчан о ходе этой работы.

Комментарий Олега Анатольевича Румянцева, и.о. начальника МО МВД России «Грязовецкий», подполковника полиции.

В ноябре 2013 года в СМИ была размещена информация об открытии в 2014 году в г. Грязовец на территории бывшей воинской части Миграционного центра. Данный факт вызвал недовольство местных жителей. После этого в сетях Интернет стали появляться сведения, нагнетающие психологическую обстановку среди населения города. А именно, была размещена информация о том, что в октябре - ноябре 2013 г. неизвестными лицами был совершен ряд преступлений на территории г. Грязовец. Со слов автора публикации, ими были сделаны несколько попыток похищения девушек, а также изнасилование и убийство девушки, труп которой обнаружили на территории детского сада. Также говорилось о том, что подозреваемые задержаны и дают показания в полиции, и, якобы, по некоторым фактам отказано в возбуждении уголовного дела.

Данная информация проверялась сотрудниками полиции и достоверно установлено, что она не соответствует действительности. Каких-либо заявлений и сообщений в полицию не поступало, лиц, причастных к данным происшествиям, не задерживалось. По всей вероятности, вышеуказанные сведения распространяются с целью провокации межнациональных конфликтов. В настоящее время проводятся мероприятия по установлению лиц, распространявших данные сведения.

Сотрудниками полиции ежедневно осуществляются проверки территории бывшей воинской части, в ходе которых лиц, прибывших из стран ближнего зарубежья, выявлено не было.



Встреча жителей города Грязовца с начальником УФМС России по Вологодской области Сергеем Геннадьевичем Жестянниковым.

По инициативе главы района Михаила Лупандина 28 ноября состоялась встреча жителей города Грязовца с начальником УФМС России по Вологодской области Сергеем Геннадьевичем Жестянниковым, в ходе которой граждане задали вопросы, касающиеся возможного открытия миграционного центра. Как пояснил Сергей Геннадьевич, речь идет о федеральном некоммерческом проекте, предполагающем размещение на указанной территории мигрантов с целью углубленной адаптации. Было отмечено, что количество трудовых мигрантов не будет превышать 30-50 человек, это будут законопослушные люди, имеющие своей целью получить гражданство РФ и проживать у нас в стране. Все финансирование проживания будет проходить либо за счет самого мигранта либо за счет работодателей. Предполагается, что основной упор будет сделан на людей, приезжающих из других областей нашей страны, а также на тех, кто в настоящее время проживает за пределами Российской Федерации и желает вернуться на Родину. Также одним из направлений деятельности данного учреждения будет оказание услуг по выдаче паспортов нового поколения. Сергей Геннадьевич отметил, что в настоящее время проект по созданию «Социальной гостиницы» в Грязовце находится лишь в стадии изучения.

АКТУАЛЬНОЕ ИНТЕРВЬЮ

НОВАЯ ПЕНСИОННАЯ ФОРМУЛА

Интервью управляющего Отделением ОПФР по Вологодской области Василия Жидкова о совершенствовании пенсионной системы и новой пенсионной формуле

- В чем существенные изменения в расчетах пенсии по старым и новым правилам?

Формирование страховой части, согласно новой формуле, будет осуществляться не в абсолютных величинах (рублях), а в коэффициентах (баллах). Впервые вводится понятие «годовой пенсионный коэффициент» — параметр, которым будет оцениваться каждый год трудовой деятельности гражданина. Годовой пенсионный коэффициент равен отношению суммы уплаченных работодателем (работодателями) страховых взносов на формирование страховой части пенсии по тарифу 10% или 16%, к сумме страховых взносов с максимальной взносооблагаемой по закону заработной платы, уплачиваемых работодателем по тарифу 16%, умноженное на 10.

Чем выше зарплата, тем выше и значение годового пенсионного коэффициента!

Годовой пенсионный коэффициент при равной зарплате всегда будет выше у гражданина, который отказался от формирования пенсионных накоплений.

При расчете годового ПК учитывается только официальная зарплата до вычета налога на доходы физических лиц (13%). Максимальный годовой коэффициент начисляется гражданину, если его зарплата, с которой уплачиваются страховые взносы, не ниже максимальной зарплате, с которой работодатели по закону уплачивают страховые взносы в систему ОПС, и гражданин отказался от формирования пенсионных накоплений.

В новых правилах расчета пенсии засчитываются в стаж такие социально значимые периоды жизни человека, как срочная служба в армии, уход за ребенком, ребенком-инвалидом, гражданином старше 80 лет. За эти, так называемые «нестраховые периоды», присваиваются особые годовые коэффициенты, если в эти периоды гражданин не работал.

При расчете страховой пенсии суммируются все годовые пенсионные коэффициенты, в том числе особые коэффициенты за социально значимые периоды. Далее полученная сумма годовых пенсионных коэффициентов умножается на коэффициент за отложенную пенсию и стоимость пенсионного коэффициента, которая ежегодно устанавливается Правительством Российской Федерации в соответствии с федеральным законом.

К полученному значению прибавляется фиксированная выплата, увеличенная на размер премиального коэффициента за обращение за назначением пенсии в более поздние сроки после достижения пенсионного возраста или возникновения права на пенсию (досрочно).

Обратите внимание, что по новым правилам выходить на пенсию позже будет выгодно! За каждый год более позднего обращения за пенсией страховая пенсия будет увеличиваться на соответствующие премиальные коэффициенты.

Например, если вы обратитесь за назначением пенсии через 5 лет после достижения пенсионного возраста, то фиксированная выплата вырастет на 36%, а страховая пенсия — на 45%; если — 10 лет, то фиксированная выплата увеличится в 2,11 раз, страховая часть — в 2,32 раза.

- Как будут начисляться годовые пенсионные коэффициенты, если человек с 1 января 2015 года работает на двух работах?

По сумме двух заработных плат и, соответственно, уплаченных с них страховых взносов. При этом годовой пенсионный коэффициент в любом случае не может превышать значение 10 за год.

- Что будет с накопительной частью пенсии и с уже имеющимися пенсионными накоплениями?

Все уже сформированные пенсионные накопления будут выплачиваться в полном объеме с учетом дохода от их инвестирования, когда у гражданина появляется право на страховую пенсию, и он обратится за их назначением.

Порядок назначения и выплаты средств пенсионных накоплений не меняется. Для расчета накопительной пенсии сумма пенсионных накоплений делится на ожидаемый период выплаты накопительной части трудовой пенсии. Период ожидаемой выплаты пенсии устанавливается Федеральным законом. Сохранится и порядок выплаты средств пенсионных накоплений (единовременная выплата, срочная пенсионная выплата, выплата накопительной части трудовой пенсии).

- После принятия новой формулы в какую часть пенсии лучше направить больше отчислений страховых взносов работодателя — в страховую или накопительную? Какой тариф выбрать: 0 или 6%?

Гражданам 1967 года рождения и моложе в 2014–2015 гг. предоставлена возможность выбора тарифа страхового взноса на накопительную часть трудовой пенсии: либо оставить 6%, как сегодня, либо отказаться от дальнейшего формирования накопительной части пенсии, тем самым увеличив тариф на страховую часть пенсии с 10% до 22%.

Увеличивая процент тарифа на формирование накопительной части, гражданин уменьшает пенсионные права на формирование страховой части и наоборот.

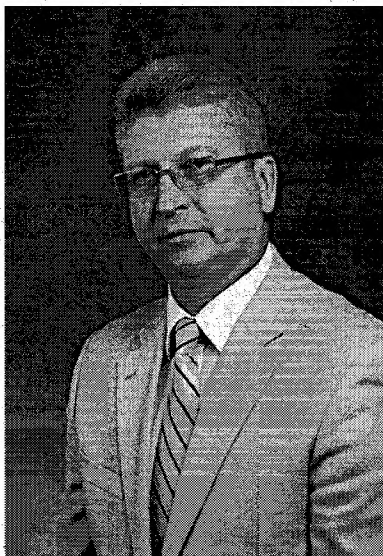
Какой вариант выгоднее — решает сам гражданин. При принятии решения о выборе, в первую очередь, важно помнить, что страховая пенсия гарантированно увеличивается за счет ежегодной индексации по уровню не ниже инфляции. В то время как накопительная пенсия — это пенсионные накопления, которые передаются из ПФР в управление негосударственному пенсионному фонду или управляющей компании и инвестируются ими на финансовом рынке.

Накопительная часть не индексируется государством. Доходность пенсионных накоплений зависит исключительно от результатов их инвестирования, то есть могут быть и убытки. В случае убытков гарантируется лишь выплата суммы уплаченных страховых взносов на накопительную часть пенсии. Преимущество накопительной пенсии — в случае смерти гражданина до назначения ему пенсии, все его накопления наследуются.

Если гражданин отказывается от формирования пенсионных накоплений, тариф страховых взносов его работодателя в Пенсионный фонд России в размере 22% будет направляться на формирование его страховой части пенсии. Важно отметить, что даже в этом случае все сформированные на этот момент пенсионные накопления граждан будут по-прежнему инвестироваться и выплачены в полном объеме, с учетом инвестиционного дохода, когда граждане получат право выйти на пенсию и обратятся за ее назначением.

Возможность выбрать свой тарифный план (все 22% тарифа направить на формирование страховой части пенсии или 6% из них направить на формирование накопительной части пенсии), будет продлена до 31 декабря 2015 года. Подать заявление об отказе от формирования накопительной части пенсии можно до 31 декабря 2015 года включительно.

- Сохранятся ли пенсионные права, заработанные до вступления в



силу новой пенсионной формулы? Каким образом будут конвертироваться пенсионные права, заработанные до 2015 года и права, заработанные с 2002 года?

Все сформированные на сегодня пенсионные права сохраняются, и ни в коем случае их размер не будет уменьшен. Это базовый подход, которым руководствовались при разработке нового порядка формирования пенсионных прав и исчисления пенсий.

Чтобы с 1 января 2015 года ввести новый порядок формирования пенсионных прав граждан и назначения пенсии, в течение 2014 года будет проводиться конвертация пенсионных прав граждан, сформированных до 1 января 2015 года.

- Как вырастут пенсии в ближайшие годы? По каким правилам?

Правила индексации пенсий в ближайшие годы не изменятся. Они будут расти так, как и сейчас: с 1 февраля — по уровню инфляции за прошлый год, с 1 апреля — на разницу между инфляцией и доходами ПФР в расчете на одного пенсионера. В проекте бюджета ПФР заложена общая индексация трудовых пенсий в 2014 году на 8,1%, в 2015 году — на 7,1%, в 2016 году — на 6,6%. Социальные пенсии на 17,6% — в 2014 году, на 5,5% — в 2015 году и на 4,6% — в 2016 году. В 2016 году средний размер пенсии в РФ составит 13,2 тысячи рублей, что будет соответствовать 1,9 прожиточных уровней пенсионера.

- Сколько лет стажа и сколько пенсионных коэффициентов надо будет иметь для получения права на трудовую пенсию? На что будет жить в старости те, кто не зарабатывает минимальный необходимый трудовой стаж?

С 2024 года минимальный страховой стаж для получения трудовой пенсии по старости достигнет 15 лет. При этом в 2015 году он будет составлять 6 лет и ежегодно будет увеличиваться на один год. Важно отметить, что в большинстве стран минимальный стаж, дающий право на трудовую пенсию, превышает 20 лет.

Те, у кого к 2024 году страховой стаж будет менее 15 лет, будут иметь право обратиться в ПФР за социальной пенсией, но в возрасте 60 лет (женщины) и 65 лет (мужчины), в то время как право на трудовую пенсию возникает в 55 и 60 лет соответственно.

Второе условие для назначения трудовой пенсии по достижении пенсионного возраста — это необходимость сформировать пенсионные права в объеме 30 пенсионных коэффициентов. Для этого надо в течение 15 лет получать зарплату не меньше двух МРОТ (минимальный размер оплаты труда) в месяц, сейчас это чуть больше 10 тысяч рублей. Либо в течение 30 лет — не меньше 1 МРОТ. Но самое главное — это должна быть белая зарплата, с которой в Пенсионный фонд отчисляются страховые взносы. Только тогда мы сможем их учесть и начислить баллы.

МЕСТНОЕ ВРЕМЯ

Личный прием

1 декабря 2013 года с 10 до 12 часов состоится прием граждан в Общественной приемной Грязовецкого муниципального района по адресу: г. Грязовец, ул. Газовиков, 26а. Прием проведут секретарь Грязовецкого местного отделения Партии «Единая Россия» Константин Павлович Симаков, члены политсовета местного отделения Партии.

Дороги сельских поселений ремонтируются за счет средств Дорожного фонда

За счет средств Дорожного фонда на территории муниципального образования Сидоровское проводится благоустройство дороги ул. Кооперативной с. Сидорово. В настоящее время составлена смета, частично проведена подсыпка дороги гравием.

Заслуженная победа педагога в областном конкурсе стала ступенькой в карьерном росте

Совет МО Комьянское, администрация, общественность поселения поздравляют депутата Совета Рудину Татьяну Анатольевну с назначением на должность директора БОУ «Комьянская СОШ».

Напомним, что по итогам судейства профессионального жюри, сайт, разработанный Татьяной Анатольевной, занял 1 место в одной из номинаций областного конкурса «Учитель года».

Заслуженная награда была вручена 15 апреля 2013 года в «Русском доме» на IT-форуме.



Воспитанники воскресной школы выступили на благотворительных концертах

Воспитанники и преподаватели воскресной школы Храма Святителя Николая-на-Комье совершили паломническую поездку в Бабушкинский район, где выступили с благотворительными концертами в селе им. Бабушкина и с. Миньково. Также ребята посетили Дом одиноких и престарелых граждан в г. Грязовец, где показали такой же концерт.

Грязовчане на конкурсе «Молодые аграрии Вологодчины»

Представители профсоюзной организации племенного завода-колхоза «Аврора» С. А. Горохов, В. А. Чистякова, Н. А. Чихачева в составе районной команды приняли участие в областном слете-конкурсе «Молодые аграрии Вологодчины», где заняли почетное 4 место.

ДОСКА ПОЧЕТА

За особые заслуги



19 ноября в Грязовецкой специальной (коррекционной) общеобразовательной школе-интернате II вида состоялась церемония награждения медалью «За особые заслуги перед Грязовецким муниципальным районом». Этой высокой чести была удостоена Галина Александровна Мокшанихина, имеющая стаж педагогической работы более 40 лет.

Ветеран педагогического труда, Отличник народного просвещения, Галина Александровна Мокшанихина начала свою педагогическую деятельность в 1952 году в качестве воспитателя Грязовецкой школы-интерната для слабослышащих детей. С 1967 года обучала детей русскому языку и литературе, параллельно училась в педагогическом институте. С 1971 года Галина Александровна работала заместителем директора по воспитательной работе, а с 1975 года и до выхода на заслуженный отдых — директором школы.

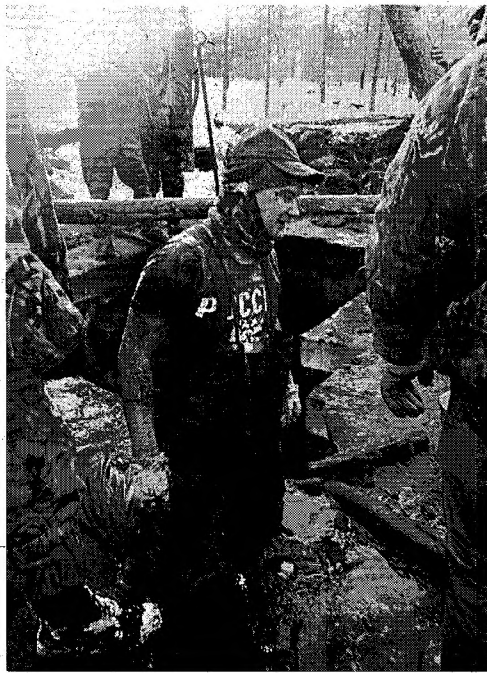
Будучи директором, Галина Александровна успешно осуществляла не только руководство педагогическим коллективом, но и уделяла большое внимание организации и качеству учебно-воспитательной, внеклассной, внешкольной и методической работы, а также профессиональной ориентации учащихся. Директор школы внесла большой вклад в укрепление и совершенствование материально-технической базы образовательного учреждения. Сама Галина Александровна всегда была примером безупречного исполнения своих должностных обязанностей.

В адрес вновицы торжества прозвучало немало теплых слов от педагогов школы-интерната, ветеранской организации образовательного учреждения. В знак признательности Галине Александровне были вручены цветы, подарки и Благодарственные письма. Воспитанники школы-интерната порадовали уважаемого педагога своим творчеством.

70-ЛЕТИЮ ПОБЕДЫ ПОСВЯЩАЕТСЯ

Сергей Шленкин: «Я жалею лишь о том, что не начал заниматься поисковой деятельностью раньше»

Окончание. Начало на стр. 1



время... Потом мне, вслед за моими друзьями, захотелось попробовать свои силы на практике. Попробовал и «втянулся». Ну и, соответственно, знакомство с Александром Метёлкиным состоялось в процессе работы.

- Сергей, где Вам удалось побывать за несколько лет, в течение которых Вы трудитесь в поисковом отряде?

- Очень интересная работа шла в поселке Любань Тосненского района, в поселке Вырица Гатчинского района и в урочище Вороново Кировского района Ленинградской области. Занимались проведением раскопок, поиском и поднятием бойцов. Что касается, например, урочища Вороново, то там нам удалось обнаружить и похоронить с воинскими почестями останки 39 бойцов и командиров Красной армии за период с осени 2012 по весну 2013 гг. Останки 18 бойцов, обнаруженных за осеннюю экспедицию 2013 гг., сейчас хранятся в специальных контейнерах. И, конечно, в процессе поисков мы нашли немало предметов, принадлежавших воинам. Отмечу, что местность эта состоит из «высоток» и болотистых участков. Поэтому состояние предметов и останков наших воинов, которые мы обнаружили вверху и внизу, нельзя назвать идентичными. Так, в болоте, где очень мало кислорода, все сохранилось прекрасно – скажем, на найденных лежаках не было ни следа ржавчины, то же самое касается бритвенных станков, которые мы многократно собирали и разбирали. Вещи же, найденные на высоте, рассыпались в труху. Кстати, отсюда же, из трясины, было поднято тело лейтенанта Симонина. Опустили его в воду, на котором были вырезаны фамилия и имя бойца. Вся проблема заключается в том, что он пропавшим без вести в той местности не числится. Нам еще только предстоит разыскать его родственников. Неподдалеку от Симонина мы обнаружили останки немца. Его

удалось идентифицировать, прежде всего, по подошвам сапог и по некоторым другим предметам.

- Наверное, это очень сложно. Экспертиза не помешала бы?

- С экспертизой все неоднозначно. С одной стороны, неплохо бы проводить в сомнительных случаях, а с другой... Результаты могут оказаться не вполне точными по целому ряду причин. По сути, материал для исследований даже руками без перчаток трогать нельзя. А ведь рядом с одними останками могут находиться и другие, поэтому мало кто поручится за достоверность ДНК-экспертизы. Пытаться установить личность солдата по каким-либо личным вещам надежнее. Бывает, они неплохо сохраняются, но, опять же, не всегда. Недавно во время поисков обнаружили красноармейскую книжку, но когда Александр Метёлкин аккуратно её «добыл», выяснилось, что она почти полностью истлела.

- Стать поисковиком можно лишь при условии отличного знания истории?

- Я бы так не сказал. Ребята из поискового отряда – специалисты в самых разных областях, среди нас есть даже госслужащие. Да, лично я – историк, закончил ВГПУ. Но это не значит, что у того, кто не владеет глубокими познаниями в области истории, будут проблемы с поисками. Наш труд – это, прежде всего, кропотливая работа в архивах, после – расспросы местного населения и собственно поиск. К слову сказать, именно работа с местным населением очень помогла нам в Бабаевском районе, где мы поднимаем самолет ПЕ-2. Разумеется, на всех этапах должны преобладать желание добиться результата и огромное терпение. Поиск сопряжен с разнообразными трудностями. Не каждый готов 2-3 недели провести в лесу в окружении огромного количества насекомых.

- Насколько я понимаю, в поисковой деятельности Вы участвуете в свободное от работы время?

- Да, беру отпуск – как и все участники отряда. Ездим в основном весной и осенью – в эти сезоны погодные условия наиболее благоприятны. Вообще, самый оптимальный вариант – весна, когда нет высокой травы, осложняющей поиск. Некоторые ездят с семьями. Так, наш командир берет с собой и жену, и старшую дочь.

- Сколько человек обычно трудится в поисковом отряде?

- В среднем – 25 человек. Работаем в очень плотном графике: часов до семи, до восьми вечера. Часто, уже на месте, действуем, можно сказать, в произвольном порядке. Знаем, куда наступали советские бойцы, и идем в этом направлении – от наших позиций в сторону, куда двигался противник. Много останков находимся... Бывает трудно, даже очень. Но когда видишь благодарность в глазах родных пропавшего без вести солдата, которого удалось обнаружить и похоронить по-человечески, все тяготы забываются.

- Не так давно Вологодское объединение поисковиков открыло свой филиал в Великом Устюге. Грязовец тоже ждет нечто подобное?

- Такие планы имеются. Некоторые обстоятельства мешают открыть отделение прямо сейчас, но оно будет. Есть и здесь желающие хотя бы посмотреть, как ведется поисковая работа.



- Часто случается находить опасные предметы в процессе поиска?

- Неразорвавшиеся мины – это не редкость. С ними работают саперы, которым мы сообщаем о таких находках. Сами же отходим на безопасное расстояние. Естественно, нечего и думать о том, чтобы самостоятельно трогать мину или гранату. Лучше ей оставаться там, где её нашли, до прибытия специалистов – перемена среды может спровоцировать взрыв. Всякие находки случаются – как-то обнаружили и «лимонку» без кольца. Видимо, от чеки отвалилась со временем. И еще: все найденное нами оружие мы передаем сотрудникам правоохранительных органов.

- Приходилось сталкиваться с какой-либо мистикой во время работы? Ведь Вы ищите тех людей, которых уже нет живых...

- Конкретно я не сталкивался ни с чем подобным, но слышал. Некоторые ребята в отряде время от времени видят в лесу так называемые хрономиражи – образы солдат Великой Отечественной. Удивительно, но в этих же местах мы обычно и находим останки. Случаются и вещи сны. С одной стороны – необъяснимо, а с другой – «каждому по вере его»...

- Пытаетесь составлять некую карту поиска? И вообще, насколько это необходимо?

- Картой сможет воспользоваться далеко не каждый, поэтому мы пользуемся современными технологиями. Вводим информацию в JPS-навигатор, отмечаем там все свои находки. Иногда это даже помогает нам определить останкам какого бойца принадлежит оторванная конечность, если в той местности произошёл взрыв.

- На Ваших глазах, можно сказать, разворачивается реальная картина боевых действий. Это помогает как-то по-новому осознать историю?

- Безусловно. Постепенно выясняются какие-то детали, складывается полное представление о быте наших бойцов. Мы уже четко понимаем, как все происходило, как двигались наши войска. Кое-что фиксируем для себя, для истории: стараемся вести дневники экспедиции, снимаем большое количество фото- и видеоматериалов.

- Ваша деятельность находит поддержку на федеральном уровне, со стороны местных органов власти?

- Да, определенная поддержка имеется. Есть депутаты областного уровня, которые неравнодушно относятся к поисковой деятельности, стараются оказать всестороннюю помощь, в том числе и финансовую. Что касается помощи государственного уровня – то это, в первую очередь, гранты. Недавно выиграли такой на разработку сайта Вологодского объединения поисковиков. Будем создавать электронную базу данных с удобным поиском и возможностью документообмена. Ну и самые первые помощники – главы сельских поселений. Они и всем необходимым обеспечат, и наблюдают за действиями отряда с удовольствием.

- А еще Вологодское объединение поисковиков взаимодействует с музеями, в том числе и с Грязовецким музеем истории и народной культуры...

- Да, этим летом передавали экспонаты в местный музей. Помимо Грязовецкого, еще активно работаем с Харовским, Устюженским музеями и Домом-музеем А. Ф. Можайского. Словом, со всеми, кто в этом заинтересован. Присутствует в нашей деятельности и работа с общественностью, и патриотическое воспитание подрастающего поколения в рамках того или иного мероприятия. Хочется верить, что все это не зря. Ну и, понятное дело, взаимодействуем с другими поисковыми отрядами – что называется, всегда на связи.

- Сергей, любой желающий может стать участником отряда поисковиков?

- По сути, да. Было бы осознанное решение заниматься полезным делом. Всегда можно пройти полугодовые курсы, где научат и ориентироваться на местности, и выживать, и вести работу по останкам бойцов, чтобы хотя бы на элементарном уровне определять, где верхняя конечность, а где нижняя. Все это пригодится в работе, ну, а остальное – на практике. На самом деле, мы весьма заинтересованы в развитии поискового движения в области. Это то, что действительно нужно нашему обществу.

Беседовала Ю. КОРЕШКОВА

Никто не забыт, ничто не забыто

Великая Отечественная война - одно из наиболее грандиозных событий, оставивших неизгладимый след в истории России и в народной памяти. Долг нашего поколения - передать потомкам память о героическом подвиге фронтовиков и тружеников тыла. Это и есть патриотизм и благодарность.

Живых участников Великой Отечественной войны остается с каждым годом все меньше, но люди помнят своих земляков, чтят их память. Об одном из таких примеров хотелось бы рассказать сегодня нашим читателям.

В МО Комьянское живут активные и неравнодушные граждане, не желающие предать забвению память о своих земляках. Дело в том, что одна из участниц ВОВ, библиотечка Алсуфьевской школы Екатерина Емельяновна Зосимова похоронена на Комьянском кладбище. Памятник, установленный в 1989 году под руководством председателя исполкома Комьянского сельского совета Ниной Александровной Горшковой, с течением времени разрушился. Поэтому местные жители по инициативе бывшего председателя Совета ветеранов Зои Сергеевны Легчановой начали сбор средств на восстановление этого памятника. Деньги собирали всем миром и весной этого года памятник

был установлен под руководством председателя Совета ветеранов Галины Александровны Французовой и секретаря первичного отделения МО Комьянское партии «Единая Россия» Татьяны Ивановны Чегодаевой. Нужно отметить, что в благом деле приняли активное участие местные жители, но наибольшую сумму собрали все же ветераны. В установке памятника помогли работники физкультурно-оздоровительного центра Уруджбек Гаджигамзиевич Казиев и Александр Петрович Балугев.

На этом инициативная группа не остановилась: осенью был заменен еще один пришедший в негодность памятник прославленному земляку. Вот что рассказала Татьяна Ивановна Чегодаева:

- Известность и славу Комьянской земле принесли трудовые подвиги её уроженцев. Наверное, трудно отыскать место, где на такой сравнительно маленькой территории так много людей было удостоено наивысших наград за

трудовые подвиги. Всенародную известность получили девять Комьянских льноводов-стахановцев, которым в 1949 году было присвоено звание Героя Социалистического труда. Одной из них была Зязина Ольга Васильевна, которая почти тридцать лет бессменно возглавляла колхоз «Ударник». Ее жизненная биография обычна. Родилась в 1904 году на грязовецкой земле в бедной крестьянской семье, очень любила свою землю и стремилась сделать ее богаче и щедрее. Требовательная к себе и к другим, она старалась привить землякам интерес к новому, передовому, трудолюбие и ответственность за судьбу хозяйства. Креп колхоз, крепло и материальное благополучие колхозников. Постепенно накапливался передовой опыт, колхозники все смелее брались за трудные и сложные дела. Под руководством Ольги Васильевны они все-таки взяли за развитие льноводства. В 1948 году колхоз добился рекордного урожая льна-долгунца, за что в 1949 году Ольге Васильевне было присвоено звание «Героя Социалистического Труда», а ее имя навечно вошло в золотую книгу «Славы Вологодской области».

Ольга Васильевна посвятила свою жизнь

служению народу и родной земле. Прожила одна, не имея близких родственников. В 1986 году ей был установлен памятник, но за 27 лет он пришел в непригодное состояние. Осенью 2013 года ветераны Комьянской ветеранской организации по инициативе ветерана войны и труда Нины Александровны Горшковой обратились к главе МО Комьянское Нине Евгеньевне Тяпугиной с просьбой помочь в замене памятника. Благодаря поддержке председателя правления ПЗК «Аврора», члена партии «Единая Россия», депутата Земского собрания Грязовецкого муниципального района Владимира Васильевича Жильцова, а также помощи дачника Юрия Юрьевича Пазгалова памятник был приобретен. Благоустройством территории занимались Нина Александровна Горшкова и Галина Александровна Французова. Хочется также выразить признательность администрации и учащимся Комьянской средней школы за помощь, оказанную в благоустройстве территории вокруг памятника, а именно, учащимся 9 класса: Малышеву Никите, Калинин Руслану, Гернер Алексею и Косьяненко Андрею.

Подготовила Е. Щучкина

ВИЗИТНАЯ КАРТОЧКА

на правах рекламы

Развитие в условиях жесткой конкуренции

Большинству людей прогулка по магазинам доставляет удовольствие, особенно в наши дни, когда прилавки пестрят изобилием товаров. Не секрет, что сейчас торговля - наиболее развивающаяся сфера экономики. То и дело открываются новые торговые точки и супермаркеты. Магазины на глазах преобразуются, чтобы идти в ногу со временем и держаться «на плаву» в условиях жесткой конкуренции.



Вот уже 10 лет в Грязовце работает Общество с ограниченной ответственностью Торговая компания «Соть». 24 ноября предприятие отметило свой юбилей. За эти годы оно неоднократно награждалось благодарственными письмами, почетными дипломами, грамотами администрации района, дипломом первой Ассамблеи предпринимателей Вологодской области за организацию торгового обслуживания населения, проживающего в сельской местности.

В канун юбилея мы встретились с директором ООО ТК «Соть» Ириной Юрьевной Чоботовой.

- Ирина Юрьевна, чем сегодня живет Ваше предприятие?

- Наше предприятие является частной коммерческой организацией, оно несет ответственность за результаты своей финансово-хозяйственной деятельности, за выполнение обязательств перед поставщиками и другими сторонами по хозяйственным договорам, перед бюджетом и банками. Торговая компания «Соть» занимается розничной торговлей. На сегодняшний день ООО ТК «Соть» - одно из устойчиво работающих предприятий в районе. Мы обновляем и расширяем ассортимент продаваемых товаров, открываем новые торговые точки, создаем дополнительные рабочие места. Наша торговая компания хорошо зарекомен-

довала себя среди покупателей и пользуется популярностью в г. Грязовце и районе.

- Большинство торговых точек ООО ТК «Соть» расположены в сельской местности, с чем это связано?

- Да, из 19 торговых точек 13 магазинов работают в сельской местности. Это, прежде всего, связано с тем, что во время становления нашего предприятия торговля на селе была не настолько развита, и мы сделали упор на развитие сельской торговли.

- Предприятие живет, развивается, следовательно, модернизируется.

- Да, мы не стоим на месте. Наши магазины оборудуются в современном стиле - устанавливаются новые прилавки и холодильники. Инвестиционные вложения за период с 2008 по 2012 год составили более 17000 тысяч рублей. За это время была приобретена производственная база, 13 зданий для магазинов, 6 единиц техники. В 2012 году был построен новый магазин по улице Октябрьская, 11а.

- Главное богатство каждого предприятия - люди. Несколько слов о коллективе ООО ТК «Соть».

- У нас на предприятии трудится 97 человек, из них 66 продавцов. Это дружный, постоянно совершенствующий свое мастерство коллектив. Более половины - люди с большим опытом и стажем. Они любят работу, добросовестно относятся к своим обязанностям.

- Что делается в плане улучшения условий труда работников предприятия?

- Улучшение условий труда на производстве, а также жизненного уровня трудового коллектива - постоянная забота нашего предприятия. Между администрацией компании и профсоюзным комитетом заключается коллективный договор. Среднемесячная заработная плата за 2012 год составила 15044 рубля, она, по сравнению с прошлым годом, увеличилась на 6,7%.

- Благополучие торговых предприятий напрямую зависит от товарооборота. Увеличивается ли он?

- Товароборот постоянно растет. За последние 5 лет он увеличился с 142115 тысяч рублей до 201070 тысяч.

- От эффективного распределения полученной прибыли зависит благосостояние предприятия. Как распределяется прибыль?

- Прибыль от товарооборота направляется на расширение розничной торговли, на закупку нового современного оборудования, реконструк-



цию и капитальный ремонт имеющихся объектов, повышение заработной платы, премирование работников, приобретение спецодежды. Мы постоянно оказываем спонсорскую помощь школам района, ветеранским организациям и сельским поселениям. Не забываем и о работниках, и о пенсионерах своего предприятия.

- Ирина Юрьевна, поделитесь ближайшими планами предприятия.

- Это, безусловно, дальнейшее развитие предприятия, увеличение числа торговых точек. Прорабатывается вопрос о магазинах с самообслуживанием.

- И в заключение интервью - традиционное поздравление всем работникам предприятия.

- В наше время занятие торговой деятельностью - далеко не простое дело. Работа требует полной самоотдачи. Благодаря нашему труду, жители обеспечиваются необходимыми товарами и услугами. Уверена, что внимание и доброжелательность по отношению к покупателям, компетентность и профессионализм работников нашей компании, добросовестное отношение к своим обязанностям станут визитной карточкой торговой компании «Соть».

В наш 10-летний юбилей я желаю всем работникам и ветеранам здоровья, оптимизма, процветания. Пусть все наши начинания увенчаются успехом. Пусть наше дело живет не один век и доставляет радость людям.

Подготовила Е. ЩУЧКИНА



Мебельное Царство

ОП! Вот так цены, как подарки!

скидки до 50%

ЛИКВИДАЦИЯ

мебельной коллекции к Новому году.

* с 28 ноября до 31 декабря 2013 г. Подробности - у продавцов-консультантов и по телефону 787-300

☎ (8172) 787-300

🏠 Вологда, Ярославская, 16-д, 10.00 - 20.00

Б/У СТРОЙМАТЕРИАЛЫ

тел. 787-100

В ОТЛИЧНОМ СОСТОЯНИИ!

Фанера (12x1525x1525) - 329 руб./лист
 Ламинат Praktik (класс 33) - 290 руб./м²
 Светильник потолочный ЛВО (4x18) - 245 руб./шт.
 Светильник TL-3017 (2x18 Вт) - 250 руб./шт.
 Светильник люминесцентный с рассеивателем (1x36 и 2x36 Вт) - 120/150 руб./шт.
 Светильник на рейлинге Lival CDM-T (35W, Финляндия) - 1900 руб./шт.
 Шпилька резьбовая М6 (300x3000 мм) - 10 руб./шт.
 Поток перфорированный ЛП (50x50x3000) - 62 руб./шт.
 Плитка напольная (керамогранит/серый, 300x300) - 7 руб./шт.
 Плитка напольная Italon (коллекция Casali D'Italia, 300x300) - 45 руб./шт.
 Рекламные стойки для печатной продукции - 1200 руб./шт.
 Секция для сидения для посетителей на 4 места б/шт. - 5000 руб./шт.
 Вешалка напольная металлическая, белая (16 крючков) 4 шт. - 1200 руб./шт.

реклама

Медицинский центр

НОВОМЕД

из г. Санкт-Петербург

ПРИГЛАШАЕТ НА ЛЕЧЕНИЕ И ДИАГНОСТИКУ

Квантовая терапия не имеет побочного воздействия и осложнений и одинаково эффективна для людей разных возрастов от детей до пожилых людей.

ПОМОЩЬ ПРИ ЗАБОЛЕВАНИЯХ:

Сердечно-сосудистой системы (ишемическая болезнь сердца, постинфарктные состояния, облитерирующий эндартерит сосудов конечностей, хроническая венозная недостаточность и др.);
Опорно-двигательной системы (артриты, артрозы суставов, ревматоидный артрит, остеохондроз и остеоартроз и др.);
Нервной системы (невралгии, радикулиты, реабилитация после инсультов, неврозы, мигрень, последствия нервных стрессов, депрессии, бессонница и др.);
Пищеварительной системы (гастриты, язвенная болезнь, гепатиты, дисбактериоз кишечника, колиты и др.);
Эндокринной системы (заболевания щитовидной железы, мастопатии, фригидность, бесплодие и др.);
Гинекология (нарушения менструального цикла, аднекситы, эндометриты, миомы матки в начальных стадиях и др.);
ЛОР-заболевания (отиты, фарингиты, тонзиллиты, гаймориты и др.);
Урология (хронический простатит, уретриты, аденома простаты, импотенция, пиелонефриты и др.);
Аллергология (аллергические риниты, дерматиты, бронхиальная астма, поллинозы, пищевой аллергии и лекарственная болезнь).

А также множество специальных профилактических и реабилитационных программ лечения (повышение иммунитета, реабилитация после травм, избавление от алкогольной и никотиновой зависимости, детские восстановительные программы).

ИМЕЮТСЯ ПРОТИВОПОКАЗАНИЯ. НЕОБХОДИМА КОНСУЛЬТАЦИЯ ВРАЧЕЙ

Адрес приема: г. Грязовец, ул. Ленина, 95, офис врачей общей практики каб. №3.
Прием с 8.00 до 20 декабря 2013 года. Справки по тел.: 8-911-529-97-31

ДУША РУССКАЯ

ИГРАЙ, ГАРМОНЬ ЛЮБИМАЯ!



Коллектив хора в день съемок телепередачи «Играй, гармонь любимая!»

Вокальная группа народного хора ветеранов «Надежда» под руководством Надежды Ивановны Митеничевой приняла участие в записи телепередачи Первого канала «Играй, гармонь любимая!».

Напомним, что программа существует на телевидении с 1986 года и путешествует по всей России, показывая разнообразие талантов, костюмов, уникальные особенности фольклора. Её персонажи - гармонисты, плясуны и частушечники. Как известно, автором, ведущим, руководителем и режиссёром телепередачи на протяжении 15 лет являлся народный артист России, лауреат Государственных премий Геннадий Заволокин. Сейчас его дело продолжают дети - Анастасия и Захар. Программа «Играй, гармонь любимая!» - финалист премии «ТЭФИ» 2002 и 2008 года - любима многими телезрителями.

На этот раз съемочная группа передачи приехала в Вологду, чтобы снять на Вологодчине новогодний выпуск передачи. В первый день прошел отборочный тур. Из почти сотни претендентов выбирали самых талантливых. Народному хору «Надежда» выпала честь представить Грязовецкий муниципальный район. Конечно, участники хора не ожидали, что пройдут отборочный тур, и заслуженная артистка России Анастасия Заволокина пригласит их коллектив принять участие в съемках телепередачи. По словам Надежды Ивановны Митеничевой, к поездке на кастинг они подошли ответственно: репетировали и все вместе подбирали произведения для конкурса.

День съемок оказался напряженным. Участники телевизионного проекта со всей Вологодчины собрались на Кремлевской площади, чтобы продемонстрировать свои таланты. Их было так много, что образовалась очередь. Шесть часов съемок на пронизывающем ветру не прошли зря: известная солистка хора «Надежда» Нина Анатольевна Блинова исполнила свои зазорные частушки и, конечно, от души сплясала, а делегация Грязовецкого района и любимый зрителями коллектив «Надежда» стал участником запоминающихся массовок. Несмотря на то, что вокальной группе хора не представилась возможность выступить ввиду форс-мажорных обстоятельств, участницы коллектива вернулись в Грязовец с массой впечатлений. Им удалось не только пообщаться с талантливыми артистами нашей вологодской земли, но и с известными ведущими.

Поздравляем «Надежду» с очередной творческой победой, потому как не каждый творческий коллектив имеет честь попасть в объектив камеры центрального телевидения. Bravo, ветераны, район вами гордится! А вы, уважаемые земляки, не пропустите новогодний выпуск телепередачи.

Подготовила **Е. ЩУЧКИНА**

НАРОДНЫЙ КАЛЕНДАРЬ НА ДЕКАБРЬ

1 декабря. День Платона и Романа. Зимоказатель, каков день случится, такова и зима.

4 декабря. Введенье. «Введенье - ворота зимы». «Введенье - толстое леденье» (морозно). «Введенье ломает леденье» (оттепель).

7 декабря. Катерина саница. Открывали извоз, справляли гулянья. Катеринские гулянья, гадания, первые катания на санях, собирались в дальнюю дорогу с товарами.

9 декабря. Юрьев день. Юрий Холодный. Старинный срок перехода крестьян от одного барина к другому, запрещенный соборным уложением 1649 года. «Вот тебе, бабушка, и Юрьев день!». «На Руси два Юрья - один Юрий холодный (зимний), другой голодный (вешний)».

12 декабря. Парамон Зимоказатель. Коль заснежит доли, то провьет метель еще семь дней.

13 декабря. День Андрея Первозванного. Наслушивают воду (тихая вода - хорошая зима; шумная - морозы, бури, метели).

17 декабря. Варварин день. Самые сильные морозы, зима мосты мостит.

19 декабря. Никола зимний. Пора Никольских морозов. Два Никола: один с травой, другой с морозом. Сколько Никола зимний даст снегу, столько Никола вешний даст травы.

22 декабря. Анна Зимняя. Зима устанавливается окончательно. Коли снег привалит вплоть к изгороди - плохое лето, а коли есть промежуток - урожайное.

25 декабря. Спиридон Солнцеворот. Солнце - на лето, зима - на мороз. Медведь в берлоге переворачивается на другой бок. По погоде первых 12-ти дней, следующих за днем Спиридона, судят о погоде каждого из 12-ти месяцев наступающего года. Если солнце светло, лучисто - Новый год будет морозным, ясным, а если хмуро и на деревьях иней - теплым и пасмурным. После Солнцеворота хоть на воробьиный скок, да придет денек.

29 декабря. Аггеев день. На Аггея иней - теплые Святки (7 января), коли мороз, то он простоит до Крещенья (19 января) «Аггей иней сеет».

Посвящение маме...



22 ноября, в канун Дня матери, в Грязовецком секторе ЗАГС чествовали женщин, настоящих героинь - многодетных матерей. В их адрес звучали слова благодарности, поздравления, стихи и песни. Глава района, Михаил Лупандин вручил медали «Медаль материнства» Ирине Бабарыкиной, Татьяне Горбуновой и Елене Бородиной. В конце вечера работники ЗАГСа вручили всем мамам памятные подарки и цветы.

В тот же день работники ЗАГС нанесли очередной традиционный визит в роддом. Там они поздравили рожениц с Днём матери, вручили цветы и памятные сувениры и, самое главное, выдали свидетельства о рождении их малышам.

Цветы для женщин ко Дню матери любезно предоставил ИП Ю.Н. Лебедев.



Праздничная программа «С милой мамой отдыхаем, мы музеи посещаем», посвященная Дню матери, прошла 22 ноября в Грязовецком

музее. Участниками программы стали дети подготовительной группы БДОУ «Детский сад общеразвивающего вида № 4», их мамы и бабушки.

Женщин поздравили с праздником воспитанники Грязовецкой детской школы искусств. Музыкальные подарки Анастасии Моховой, Анжели Александян, Даниила Климова, Ильи Ковригина принесли гостям праздника много радости и положительных эмоций.

А в семейной игре «Мама и я» все участники праздничной программы могли наблюдать, как хорошо знают мамы своих детей. Ну, а ребята, представляя своих мам, рассказали, какие талантливые у них родители. И какой же праздник без подарков? В завершение дети подарили мамам и бабушкам подарки, сделанные своими руками.



25 ноября в уютном и красиво украшенном зале БУ СО «Социально - реабилитационного центра для несовершеннолетних «Лада» состоялось мероприятие, приуроченное к празднованию Дня матери. Участниками праздника стали дети, посещающие реабилитационную группу, организованную при центре «Лада», их мамы и дети из стационарного отделения.

В совместных конкурсах мамы и дети продемонстрировали свою находчивость, быстроту и смекалку. Мероприятие продолжалось показом слайдов и видеороликов о маме. В течение всего праздничного вечера гости наслаждались выступлением солистов объединения «Эстрадный вокал» (руководитель Елена Романова). Все участники ушли с праздника в хорошем настроении!

реклама

СОВКОМБАНК

ВЫ ПЕНСИОНЕР?

ДАДИМ ВАМ

12%

г. Грязовец
ул. Ленина, 74

8 800 100 000 6

* www.sovcombank.ru «Денежный кредит». Сумма кредита 50 000 рублей. Срок кредита 6 месяцев. Ставка 12% годовых. Требуемые документы: паспорт гражданина РФ и второй документ, удостоверяющий личность. Банк вправе отказать в предоставлении кредита без объяснения причины. Генеральная лицензия Банка России №963. ООО ИКБ «Совкомбанк». На правах рекламы.