

**101** год любимой газете.  
Правда старой не бывает.

Выходит с 1 марта 1919 года

ЗОЛОТОЙ  
ФОНД  
ПРЕССЫ  
2020

реклама



Хочешь выиграть смартфон?

1. Подпишись на газету «Сельская правда»

на I полугодие 2021 года

2. Принеси квитанцию по адресу:  
ул. Ленина, д. 85, третий этаж

АУ РГ «Сельская правда»

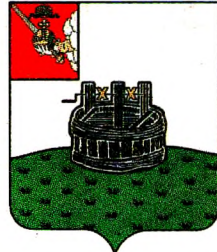


3. Выиграй телефон или другой приз



Положение о розыгрыше призов читайте в номере газеты от 13.10.2020

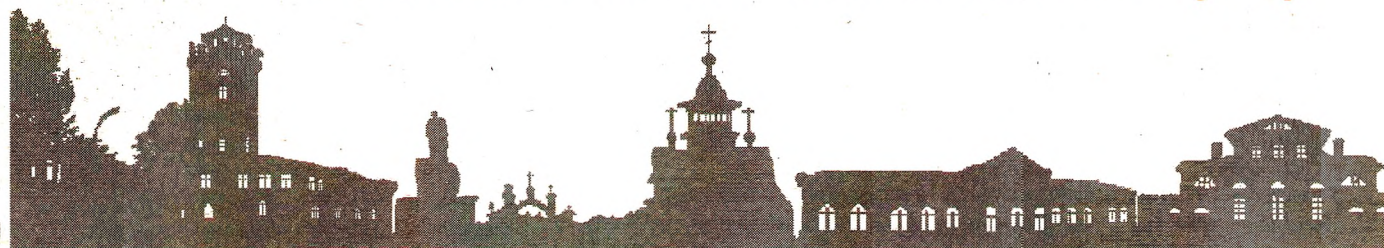
Районная газета



# СП СЕЛЬСКАЯ ПРАВДА

Газета Грязовецкого муниципального района Вологодской области

16+



Рекомендуемая цена газеты в розницу 17 рублей

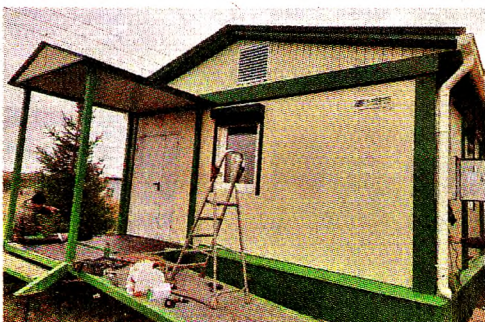
№ 79 (1084)

СУББОТА

17 ОКТЯБРЯ 2020 ГОДА

ЕСТЬ ПОВОД

## ДОРОЖНЫХ ДЕЛ МАСТЕРА



НА УРОВНЕ РЕГИОНА, стр. 2

В посёлке Плоское  
монтируют  
НОВЫЙ ФАП



АКТУАЛЬНО, стр. 3

COVID-19 вновь  
набирает ОБОРОТЫ



ПУТЕШЕСТВУЙТЕ ПО РОССИИ! стр. 6

А Россия  
такая КРАСИВАЯ!



ЧИТАЙТЕ НА стр. 7

Юрий Алексеевич МОИСЕЕВ работает машинистом погрузчика в ДРСУ почти десять лет, но общий водительский стаж - 42 года

реклама

ООО Завод «Пластком»

реклама

ООО Завод «Пластком»

**РАСПРОДАЖА**  
**ГОТОВЫХ ОКОН** для дачи, бани, гаража!  
по **СУПЕРЦЕНАМ!** от 1950₽  
ЗАБРАТЬ МОЖНО В ДЕНЬ ОБРАЩЕНИЯ!  
ТОРОПИТЕСЬ!  
КОЛИЧЕСТВО ТОВАРА ОГРАНИЧЕНО!  
Г. ГРЯЗОВЕЦ, УЛ. ЛЕНИНА, 56  
8 921 144-31-91 | PLASTKOM.RU

\* Информацию об организаторе акции, правилах и порядке её проведения можно узнать в офисах продаж и на сайте plastkom35.com. Акция действительна с 1 по 31 октября 2020 года.

**НАТЯЖНЫЕ ПОТОЛКИ**  
С любовью и уважением!  
Все виды и фактуры • Собственное производство • Бесплатный замер  
**СПЕЦАКЦИИ**  
ПЕНСИОНЕРАМ, ИНВАЛИДАМ, МНОГОДЕТНЫМ СЕМЬЯМ И СЕМЬЯМ С ДЕТЬМИ  
Г. ГРЯЗОВЕЦ, УЛ. ЛЕНИНА, 56 | 8 921 144-31-91 | PLASTKOM.RU

\* Информацию об организаторе акции, правилах и порядке её проведения можно узнать в офисах продаж и на сайте plastkom35.com. Акция действительна с 1 по 31 октября 2020 года.

«Сельская правда»  
в социальных сетях

реклама

<https://vk.com/selskaypravda> (16+)

[www.instagram.com/selskaiapravda/](http://www.instagram.com/selskaiapravda/) (16+)

<https://www.facebook.com/groups/903609819767094> (16+)

<https://ok.ru/group/53423496888531> (16+)

YouTube Selskaya Pravda (16+)

АУ РГ «Сельская правда»

## ПОЗДРАВЛЯЕМ!

От всей души поздравляем с юбилейным днём рождения Нину Владимировну БРУСНИКОВУ - прекрасную женщину, героя Российской Федерации, человека, которому по праву присвоено высокое звание «Почётный гражданин Грязовецкого муниципального района».

Желаем Вам счастья, крепкого здоровья, чудесного настроения и несомненного профессионализма. Пусть сбудутся все ваши сокровенные желания и устремления, сохранится всё хорошее, что есть в вашей жизни, и преумножатся мгновения радости, любви и оптимизма.



Глава Грязовецкого муниципального района -  
председатель Земского Собрания  
С. А. ФЁКЛИЧЕВ

Руководитель администрации  
Грязовецкого муниципального района  
А. В. КАЗУНИН

\*\*\*

**Уважаемые работники и ветераны дорожной отрасли!  
Поздравляю вас с профессиональным праздником -  
Днём работников дорожного хозяйства.**

День работников дорожного хозяйства - это праздник тех, кто проектирует и строит объекты транспортной инфраструктуры, кто обеспечивает надёжное и безопасное автомобильное сообщение.

В этом году завершено строительство обхода города Вологды, поэтапно ведётся расширение автотрасс региона, в городе Череповце продолжается возведение мостового сооружения через реку Шексну, ремонтируются ключевые объекты региональной сети.

Таких темпов и результатов строительства удаётся достигать благодаря ежедневному труду работников дорожной отрасли области, их целеустремленности, слаженной работе и ответственному подходу к делу. Именно от качества работы дорожных строителей зависят жизнь и безопасность тысяч вологжан: водителей, пассажиров и пешеходов.

Большой вклад в развитие дорожно-транспортной сети Вологодской области внесли ветераны отрасли. Опираясь на знания, накопленный опыт и следуя их примеру, специалисты дорожной сферы успешно выполняют поставленные задачи и реализуют важные транспортные проекты.

Желаю всем работникам дорожной отрасли исполнения самых грандиозных планов, успехов во всех начинаниях, новых побед и достижений, крепкого здоровья и благополучия.

Губернатор области О. А. КУВШИННИКОВ

**Уважаемые работники и ветераны дорожного хозяйства!  
Поздравляем вас с профессиональным праздником!**

Сегодня невозможно представить современную жизнь без автомобильных дорог. Поддержание их в надлежащем состоянии, обеспечение бесперебойного и безопасного движения - нелёгкая задача. От качества вашей работы зависит активность грузовых и пассажирских перевозок, жизнь и безопасность тысяч водителей, пассажиров и пешеходов, динамичное развитие всех отраслей производства и общественной инфраструктуры нашего района.

Благодарим вас за профессионализм и добросовестный труд. Огромное спасибо ветеранам дорожной службы, которые посвятили жизнь любимой профессии. Ваш опыт в решении задач, стоящих сегодня перед отраслью, неоценим.

Желаем вам крепкого здоровья, оптимизма, мира, благополучия и новых трудовых успехов на благо района.

Глава Грязовецкого муниципального района -  
председатель Земского Собрания  
С. А. ФЁКЛИЧЕВ  
Руководитель администрации  
Грязовецкого муниципального района  
А. В. КАЗУНИН

**Уважаемые коллеги и ветераны Грязовецкого ДРСУ!  
Примите сердечные поздравления  
с вашим профессиональным праздником -  
Днём работников дорожного хозяйства!**

Этот государственный праздник означает официальное признание заслуг дорожников и ещё раз подтверждает высокую степень необходимости и значимости вашей профессии.

Автомобильные дороги объединяют нас с родными и близкими, соединяют сёла и города, регионы и страны. Качественные дороги - один из показателей благополучия государства, они облегчают работу людей за рулём, сокращают время и расстояния между населёнными пунктами. От качества работы дорожных строителей зависят жизнь и безопасность тысяч водителей, пассажиров и пешеходов.

Желаем успешного выполнения стоящих перед вами задач. Пусть в ваш адрес звучат только слова благодарности за добросовестный труд. Крепкого вам здоровья, счастья, благополучия, стабильной работы, своевременного финансирования и новых трудовых достижений!

Администрация Грязовецкого ДРСУ  
ПАО «Вологодавтодор»

## НА УРОВНЕ РЕГИОНА

## В ПОСЁЛКЕ ПЛОСКОЕ МОНТИРУЮТ НОВЫЙ ФАП

В посёлке Платовое Грязовецкого района монтируют модульный фельдшерско-акушерский пункт. Всего до конца года в области будет установлено 25 новых модульных ФАПов и две амбулатории.

Обновление сельских медицинских пунктов проводится в рамках регионального проекта «Развитие системы оказания первичной медико-санитарной помощи» нацпроекта «Здравоохранение». Об этом рассказал начальник департамента здравоохранения области Сергей БУТАКОВ:

”



« Не смотря на пандемию коронавируса, нам удалось

провести закупки модульных конструкций. Работа по монтажу, ремонту и цифровизации ФАПов в области продолжается. Новый модульный объект в посёлке Платовое площадью 71,5 кв. метров установлен недалеко от старого здания медпункта, который уже не соответствует санитарным требованиям и в дальнейшем планируется к сносу».

В современном фельдшерско-акушерском пункте будут созданы комфортные условия для получения жителями медицинской помощи, а также современные условия труда



ФАП в посёлке Платовое станет опорным

для персонала - кабинет приёма фельдшера, процедурный/прививочный кабинеты, холл для посетителей, санитарно-бытовые комнаты. На входе установят тепловую завесу, пожарно-охранную сигнализацию, газовое отопление. Будут соблюдены нормы доступной среды.

Заботу о здоровье сельчан обеспечит опытный фельдшер и по совместительству стоматолог. К слову, в посёлке Платовое и близлежащих населённых пунктах медицинскую помощь получают около 400 человек, в том числе 48 детей.

Создание на ФАПе аптечного пункта сделает удобным получение льготниками необходимых лекарственных средств, а также возможность организовать продажу медикаментов.

Руководство Грязовецкой ЦРБ в октябре-ноябре планирует провести закупку необходимого оборудования, инвентаря и медицинской мебели для ФАПа. Объект будет сдан в конце года, в 1 квартале планируется получить лицензию,

а затем ФАП примет первых пациентов.

”



А. А. ТУРПАЕВ,  
главный врач  
БУЗ ВО  
«Грязовецкая

ЦРБ»:

«Это первый модульный ФАП в Грязовецком районе. Он соответствует всем требованиям, предъявляемым к медицинским учреждениям такого уровня. После закупки необходимого оборудования и мебели по стандарту оснащения станет единственным подразделением ЦРБ, на 100% соответствующим приказам Министерства здравоохранения Российской Федерации».

Пресс-служба правительства  
Вологодской области

## ПРОИСШЕСТВИЯ

## УНЕСЛИ И ВАРЕНЬЯ, И СОЛЕНЬЯ

### Сводка происшествий за сентябрь

Наибольшее количество преступлений в первый осенний месяц было совершено в Грязовце. Городским жителям пришлось попрощаться даже с заготовками на зиму.

В дежурную часть МО МВД России «Грязовецкий» поступило письменное заявление от жительницы города о том, что из хозяйственной постройки в подвале неустановленным лицом похищены шесть банок консервированных огурцов и шесть банок варенья. По данному факту возбуждено уголовное дело по п. Б ч. 2 ст. 158 УК РФ (Кража с незаконным проникновением в помещение либо иное хранилище). Санкциями данной статьи предусмотрено наказание в виде лишения свободы сроком до пяти лет.

Ещё одна грязовчанка осталась без металлической двери. Выпилив часть стены, неустановленное лицо проникло в её баню, и, прихватив с собой понравившуюся вещь, скрылось.

Третий случай тоже произошёл в Грязовце. Неработающий местный житель украл принадлежности для рыбалки и гвоздодёр, проникнув в деревянный сарай. В настоящее время в отношении подозреваемого избрана мера пресечения - подписка о невыезде.

Добычей преступников в д. Сте-

пурино стал музыкальный центр. Злоумышленники совершили незаконное проникновение в помещение Дома культуры путём отжатия двери. Ещё одно заявление о незаконном проникновении поступило от жителя п. Вохтога. Проникнув в гараж, неустановленный злоумышленник похитил два стартера и генератор, причинив материальный ущерб потерпевшему в размере шести тысяч рублей. Идёт поиск причастного к совершённой преступлению.

По информации  
МО МВД России  
«Грязовецкий»  
подготовила  
Оксана ХАРЧЕВНИКОВА

## Прогноз погоды

<https://yandex.ru/pogoda>



СР, 18.10  
+2°C / +1°C  
ветер Ю 2,9 м/с  
давление 736 мм рт. ст.



ЧТ, 19.10  
+3°C / +1°C  
ветер Ю-З 3,7 м/с  
давление 737 мм рт. ст.



ПТ, 20.10  
+2°C / +1°C  
ветер Ю-З 3,0 м/с  
давление 739 мм рт. ст.

**НАДО ЗНАТЬ**

ЧЕЛОВЕК. ОБЩЕСТВО. ЗАКОН  
Проект газеты при поддержке Управления информационной политики

# МАРКИРОВКА СТАЛА ОБЯЗАТЕЛЬНОЙ ДЛЯ ДУХОВ И ФОТОТЕХНИКИ

С октября введена обязательная маркировка для духов, туалетной воды и фотоаппаратов, фотовспышек и ламп-вспышек. С помощью приложения «Честный знак» на смартфоне можно проверить, какой товар вы покупаете - подлинный или контрафактный, и при выявлении нарушения направить жалобу. На бесплатных пробниках духов маркировка будет отсутствовать. Какие ещё изменения будут на законодательном уровне, читайте в нашем обзоре.

## МЕНЯЮТСЯ УСЛОВИЯ ПО СТРАХОВАНИЮ БАНКОВСКИХ ВКЛАДОВ

При отзыве лицензии у банка с 1 октября полагается повышенное страховое возмещение по суммам, поступившим на банковский вклад:

- от продажи квартиры, жилого дома и земельного участка под ним, садового дома и иных строений;
- в качестве наследства;
- от страховых и социальных выплат, пособий;
- в виде возмещения ущерба, причинённого жизни, здоровью или личному имуществу;

- по решению суда;
- от грантов в форме субсидий.

Возмещение в этих случаях составит 100 % от суммы, подлежащей страхованию, но не более 10 млн рублей в совокупности. Ранее максимальный размер выплат был 1,4 млн рублей. Повышенный лимит будет действовать первые три месяца со дня перечисления средств.

Также закон распространяет страховую защиту на денежные средства малых предприятий из реестра МСП, некоммерческих организаций социальной направленности, садоводческих и огороднических товариществ,

ТСЖ, жилищно-строительных кооперативов, действующих на некоммерческой основе. Сумма возмещения не будет превышать 1,4 млн рублей. Документ распространяет страховое возмещение также на потребительские кооперативы (кроме признанных не кредитными финансовыми организациями).

## ДИАГНОСТИЧЕСКАЯ КАРТА - СНОВА ОБЯЗАТЕЛЬНЫЙ ДОКУМЕНТ ДЛЯ ОСАГО

Во-первых, при покупке нового полиса ОСАГО, как и до пандемии, нужно будет предъявить действующую диагностическую карту.

Во-вторых, если у виновника ДТП истёк срок действия карты о прохождении техосмотра, выплата возмещения страховая компания снова сможет предъявить к нему требование о компенсации этого возмещения за свой счёт.

Автомобилисты, которые за-

ключили договор ОСАГО в период пандемии без предъявления диагностической карты, обязаны предоставить страховой компании этот документ до 31 октября 2020 года.

## ПОВЫШАЕТСЯ ПРОЗРАЧНОСТЬ БЛАГОТВОРИТЕЛЬНОСТИ

Граждане смогут узнать о том, как благотворительные организации используют пожертвования. С 5 октября НКО обязаны публиковать об этом отчёт, в том числе на своем сайте.

Также закон вводит определение ящика для сбора пожертвований и правила его использования. Например, некоммерческая организация обязана указать на таком ящике своё наименование, адрес, сайт, если он есть, и объявить о цели сбора.

## ПЕРЕПЛАТА ПО НАЛОГУ МОЖЕТ БЫТЬ ЗАЧТЕНА

## В СЧЁТ ЛЮБОГО ДРУГОГО НАЛОГА

Отменяется правило, по которому переплата по какому-либо налогу можно было зачесть только в счёт налога того же вида. Теперь переплата по федеральному налогу может быть зачтена за региональный или местный налог и т. п.

Если недоимок по другим налогам, а также штрафов и пеней нет, будет возможен возврат переплаты налогоплательщику.

## В КАФЕ И РЕСТОРАНАХ ЗАПРЕТЯТ КУРИТЬ КАЛЬЯНЫ

Запрет на потребление никотинсодержащей продукции в общественных местах вступит в силу 30 октября.

По материалам  
правовых сайтов  
подготовила  
**Оксана ХАРЧЕВНИКОВА**

**АКТУАЛЬНО**

БУДЬТЕ ЗДОРОВЫ!  
Проект газеты при поддержке Управления информационной политики

# COVID-19 ВНОВЬ НАБИРАЕТ ОБОРОТЫ

Коронавирус - тема, которая не перестаёт быть актуальной. Число заболевших по стране вновь растёт. О том, как обстоит ситуация с новой инфекцией в нашем районе, и когда в стране начнётся массовая вакцинация против коронавируса, нам рассказал Александр Александрович ТУРУПАЕВ, главный врач БУЗ ВО «Грязовецкая ЦРБ».

**- Александр Александрович, как на сегодняшний день развивается ситуация по коронавирусу в Грязовецком районе?**

- В настоящее время в районе идёт постепенный рост количества заболевших, как и в целом по Вологодской области и Российской Федерации. Это связано с сезонным ростом заболевших ОРВИ и из-за несоблюдения гражданами масочного режима и социального дистанцирования.

**СТАТИСТИКА**  
Всего за весь период наблюдения в Грязовецком районе зарегистрировано 239 заболевших новой коронавирусной инфекцией (COVID-19), из них по состоянию на 13 октября активно болеют 5 человек, выздоровели 228, умерли 6, находятся под наблюдением 72 контактных лица. Проведено 3944 обследования на COVID-19 методом ПЦР (мазки из зева и носа).

**- В чём разница между ПЦР-тестом и экспресс-тестом на антитела к COVID-19?**

- Методом ПЦР определяется наличие вируса в организме в момент обследования, а методом определения антител (экспресс-тесты или ИФА-исследование) можно установить, что пациент переболел новой коронавирусной инфекцией и находится в стадии выздоровления или продолжает болеть, причём заболевание длится более одной недели. Второе отличие: для ПЦР берётся мазок из носа и зева или мокрота, а для экспресс-теста или иммуноферментного анализа (ИФА) нужна кровь человека.

**- Когда начнётся массовая вакцинация от коронавируса, и как она будет проходить?**

- Официальной информации о начале массовой вакцинации и о порядке её проведения нет (по неофициальным данным, она начнётся не ранее чем через 2-3 месяца). В настоящее время проводится обучение медицинских работников технике вакцинации, готовятся условия хранения и транспортировки вакцины с целью соблюдения «холодовой цепи» (соответствующего температурного режима).

**- Если у человека признаки ОРВИ, что он должен сделать**



**Воздержитесь от походов в гости и посещения публичных мест, по возможности ограничьте использование общественного транспорта, соблюдайте правила личной гигиены**

**в этой ситуации, чтобы исключить коронавирус: сам сдать анализ или его назначит врач-терапевт?**

- В настоящее время обследованию на новую коронавирусную инфекцию подлежат только пациенты с тяжёлой ОРВИ или пациенты, направленные на госпитализацию в стационар с диагнозом ОРВИ. С учётом того, что при признаках ОРВИ пациент должен находиться на амбулаторном (домашнем) режиме без посещения поликлиники и других общественных мест, самостоятельно сдать анализ нельзя. Обследование при наличии показаний назначит врач, и забор

мазка будет проведён медицинской сестрой на дому. Желание пациента не является основанием для назначения теста.

**- Может ли прививка от гриппа защитить от коронавируса?**

- Прививка от гриппа защищает только от гриппа, на защиту от коронавируса она не влияет.

**- При каком проценте заболевших вырабатывается коллективный иммунитет?**

- Правильней говорить о проценте вылечившихся, а не заболевших, но ждать, когда переболеет 50-60 % граждан страны неразумно, поэтому коллективный иммунитет формируется

только при начале массовой вакцинации.

**- Сотрудник в организации заболел коронавирусом. В этом случае закрывается всё предприятие или только отдел?**

- Всё зависит от размера предприятия. Если сотрудники работали в одном помещении, то все они становятся контактными лицами, им выдаётся Постановление Роспотребнадзора о 14-дневном карантине и самоизоляции, оформляются листы нетрудоспособности. Наблюдение за ними осуществляет участковый терапевт путём телефонной связи, на 10 день проводится обследование на COVID-19 (мазок из зева и носа). Если предприятие большое, то закрывается только один отдел, класс, цех или подразделение.

Уважаемые грязовчане! В связи с ростом заболеваемости новой коронавирусной инфекцией очень важно в очередной раз прислушаться к рекомендациям медиков и соблюдать меры профилактики. В местах скопления людей старайтесь держать социальную дистанцию и используйте медицинские маски. Будьте здоровы!

**Алёна СОЛОДОВА**

**Летопись природы. 17 ОКТЯБРЯ.**

Из фенологических наблюдений Екатерины Ивановны СОСИНОЙ (1926-2005 гг.), ветерана педагогического труда



1976 год  
+ 10°C



1981 год  
- 2°C  
Первый заморозок на почве



1994 год  
- 9°C  
Лёд на лужах



2000 год  
+ 8°C

**КОНКУРС**

В Вологодской области состоялся пятый региональный конкурс профессионального мастерства «Абилимпикс». 200 школьников, студентов и специалистов соревновались на семи площадках Череповца, Вологды и Вытегры в 24 компетенциях.

**!** «Абилимпикс» - это международное некоммерческое движение, целью которого является повышение престижа рабочих профессий и развитие профессионального образования посредством организации и проведения конкурсов профессионального мастерства как в каждой отдельной стране, так и во всём мире в целом.

Движение «Абилимпикс», зародившееся в Японии и развивающееся с 1972 года, является единственной системой конкурсов профессионального мастерства для людей с ОВЗ. Сейчас в международном движении принимают участие 47 стран мира.

VI национальный чемпионат Абилимпикс будет проходить 18-20 декабря 2020 года.

X международный чемпионат Абилимпикс запланирован в Москве на май 2021 года.

Грязовецкий политехнический техникум достойно представили Никита Баунин (3 курс) и Максим Тарасов (1 курс), занявшие призовые места.

«В нашем техникуме ребят, подходящих под критерии участников конкурса, немного, поэтому основной принцип отбора - добровольное желание, - пояснил заместитель директора по производственной работе Юрий Леонидович ГЛАДКОВ. -

## «АБИЛИМПИКС»: В ШАГЕ ОТ ВЕРШИНЫ



Участники компетенции «Электромонтаж»

Третий год участником конкурса становится Никита Баунин. Он дважды пробовал силы в компетенции «Слесарное дело», занимал третьи места. Слесарное дело является основой для всех профессий технического профиля, хотя и считается сейчас немодным. В то же время, это трудная компетенция, требующая немалых физических усилий. В этом году Никита был конкурсантом в компетенции «Электромонтаж». Но эта компетенция не менее сложная, требующая знаний, профессиональных навыков, точности и внимания. У нас было мало времени на подготовку, из-за дистанционного обучения учебная практика с прошлого года была перенесена на этот учебный год. Подготовка сводилась только к дополнительным занятиям во внеурочное время, но Никита молодец, собрался и справился. Результат - третье место.

Максим - студент первого курса, но тоже захотел проверить свои силы. Было видно, что он отнёсся к конкурсу со всей ответственностью, проявил упорство и справился с заданием раньше всех. В итоге - второе место. После конкурса эксперты отметили Максима, обратив внимание на

его способности и старание».

«Ребята выступали в течение одного дня. Задания были интересные и довольно сложные: Никите нужно было собрать схему реверса, а Максиму - выточить на станке замочную петлю. Учитывая сжатые сроки подготовки, ребята справились отлично, - отмечает мастер производственного обучения Сергей Александрович ЗАРЯЖКО.

**» Никита БАУНИН:** «Я участвовал в конкурсе уже третий раз и всё равно волновался, так как в этом году пробовал себя в новой компетенции. Требовалось прочитать электрическую схему и на её основе осуществить электромонтаж на стендах. Думаю, что в следующий раз получится лучше. Но я все равно доволен, что поучаствовал».

Наталья НОСОВА

**МЕСТНОЕ ВРЕМЯ**

## ГРЯЗОВЧАНЕ ПРИНЯЛИ УЧАСТИЕ В ПРОЕКТЕ «ДЕРЕВО СЕМЬИ»

Ещё в начале весны в Вологодской области стартовал проект «Дерево семьи». В нём приняли участие и грязовчане. На территории возле здания, расположенного по адресу: г. Грязовец, ул. Газовиков, д. 26, сотрудники Грязовецкого ЛПУ МГ высадили 30 саженцев клёна сорта Гиннала.

«Самое главное, чтобы саженцы успели адаптироваться и набраться сил до наступления холодов, - отметили участники проекта. - Тогда уже через пару лет они превратятся в крепкие красивые деревья и порадуют грязовчан своей необычной красивой окраской».

Напомним, проект «Дерево семьи» реализуется с использованием гранта Президента Российской Федерации на развитие гражданского общества, предоставленного Фондом президентских грантов. Организатором проекта является акционерная некоммерческая организация «Родной лес».

Алёна СОЛОДОВА



**ВЕЛИКИЙ И МОГУЧИЙ**

## ОдноврЕмЕнно?

В русском языке есть сотни слов, в произношении которых мы сомневаемся, так как не всегда знаем точно, на какой слог ставить ударение. Одним из таких слов-загадок, ставящих нас в тупик, является слово «одновременно». За разъяснениями по этому поводу мы обратились к учителю русского языка и литературы средней школы № 2 г. Грязовца Валерии Николаевне ВАЗЮКОВОЙ.

Перед нами один из тех случаев, когда изначально в языке был лишь один вариант произношения, но со временем норма стала меняться. Носители языка признали оба ударения, и лингвисты стали считать их равноправными.

В дореволюционном словаре ударение ставилось на третий слог: одноврЕменно. Фиксируют это произношение орфоэпические словари М. В. Зарвы, М. А. Штудинера и К. С. Горбачевича, основываясь на том, что слово «одновременно» образовано от слова «время».

Запомнить правильное ударение в слове «одновременно» поможет шуточный стишок:

Сразу две сказали одноврЕменно:  
«Дорогой, похоже, я берЕменно».

В словаре Владимира Даля, изданном в середине XIX века, утверждается, что в правильном варианте ударение должно быть на четвертом слоге: одноврЕнно. На этой же норме настаивает и автор «Словаря неправильностей русской речи» (1909 г.) Василий Долопчев.

Словарь Ожегова, составленный в 1960 году, предполагает уже два варианта произношения, без указания на то, какой вариант является правильным, а какой допустимым. Последующие составители словарей также допускают двойную норму произношения для слова «одновременно». Это касается и «Орфоэпического словаря», выпущенного в 1983 году издательством «Русский язык».

К началу XXI века оба ударения стали равноправными, одинаково допустимыми. Это признают такие авторитетные издания, как «Русский орфографический словарь» под редакцией В. В. Лопатина и «Большой толковый словарь» под редакцией С. А. Кузнецова.

Двойной вариант нормы, можно сказать, утверждён на государственном уровне, ведь об этом пишется также и в словаре Резниченко, который внесён в список пособий, содержащих нормы русского языка как государственного.

Непредсказуемость великого и могучего русского языка говорит нам о том, что в случае любых сомнений, касающихся произношения или значения слов, имеет смысл обратиться к словарям и справочникам.

Тонко чувствующий русский язык человек относительно данного слова все же выберет вариант «одноврЕменно», помня о том, что слово «одновременно» образовано от слова «время».

Подготовила Наталья НОСОВА

**ЦИФРЫ И ФАКТЫ**

## Надоено молока с 11 по 15 октября 2020 года

Наименование хозяйства	Количество коров	Валовый надой, цн	Валовый надой в % к 2019 году	Надой на корову, кг	(+), (-) к 2019 году
1. АО ПЗ «Заря»	4000	5406	106,1	135,1	7,7
2. ПЗК «Аврора»	2470	3068	101	124,2	-2,3
3. С/А к/з им. Калинина	1130	1348	110,5	119,3	8,2
4. СПК «Анохинский»	594	595	94,1	100,1	-1,1
5. ПЗК им. 50 лет СССР	2600	3476	100,5	133,7	-0,3
6. ООО «Агромол»	620	791	116,1	127,5	19,1
7. ООО «ПЗ Покровское»	1500	2123	108,6	141,5	11,2
<b>ИТОГО:</b>	<b>12914</b>	<b>16806</b>	<b>104,5</b>	<b>130,1</b>	<b>4,8</b>

**Календарь народных примет**

**17 октября - Ерофеев день.** Дни становятся короче, а ночи - длиннее, земля покрывается первым снегом, с деревьев повсеместно опадают листья, а лес шумит от студёных ветров. В народе по этому поводу говорили: «С Ерофея зима шубу надевает». Если в этот день выпал первый снег, то через сорок дней наступит настоящая зима. **Именины:** Василий, Вероника, Владимир, Дмитрий, Михаил, Николай, Павел.

## ПУТЕШЕСТВУЙТЕ ПО РОССИИ!

Пожив там, она вернулась сюда, чтобы доказать всему миру, что Россия может быть страной, где хочется быть и куда хочется возвращаться. И она доказала. Теперь её мини-отель является лучшим отелем этой категории в нашей стране. Здесь останавливаются знаменитости, сюда приезжают из-за рубежа. В одном из интервью Елена Маньенан говорит, что каждый в силах создать свой маленький островок, а из всех этих островков и будет складываться Россия.

Плѣс - самый маленький город России, численность населения которого составляет 1732 человека. Такой маленький, если говорить о территории, и такой огромной - если о душе! А душа русская-русская и очень красивая. Здесь каждый уголок - это история людей, которых знают все: Левитан, Репин, Шалапин...

**!** Предполагается, что название города «плѣс», которое означает песчаную отмель или прямой участок реки от поворота до поворота.

## ПЛѢССКИЙ ДАЧНИК

Кстати, в день, когда мы приехали в городок на Волге, на набережной открывали памятник Шалапину, великому русскому певцу.

Он словно присел отдохнуть на перевёрнутой лодке, а чуть поодаль наблюдает за знаменитым дачником сельская девочка. По замыслу автора монумента профессора и народного художника РФ Александра Рукавишника, девочка - послание из той России, которую мы потеряли, в новую Россию, которая сейчас возрождается. И возрождается



**!** По данным историков, Шалапин, вдохновлённый творчеством художника Исаака Левитана, любил отдыхать в Плѣсе, где впоследствии построил на берегу Волги дачу. После революции дача была национализирована и отдана под детскую коммуну, а с 1924 года в ней разместился дом отдыха.

## А РОССИЯ ТАКАЯ КРАСИВАЯ!

Россия из таких удивительных и замечательных мест, как Плѣс.

## ПЛѢС ПРОСЛАВИЛ ЛЕВИТАНА, А ЛЕВИТАН ПРОСЛАВИЛ ПЛѢС

Летом 1888 года малоизвестный тогда пейзажист Исаак Левитан плыл по Волге из Нижнего Новгорода в поисках источника вдохновения. Вдруг взгляд живописца привлёк маленький городок. На бугре стояла бревенчатая церковка, кругом темнел отражавшийся в реке лес. Как оказалось позже, в Плѣсе художник нашёл то, что искала его душа. Приезжая сюда три летних сезона подряд, Левитан написал много больших полотен и полсотни этюдов. Мотив знаменитой картины «Над вечным покоем» подсказан был обликом той самой деревянной церквушки, стоявшей над Плѣсом.

Сейчас, посещая Плѣс, любой турист непременно идёт в музей Левитана и на Левитановскую горку, где размещена скульптура художника за работой, а рядом - деревянная Воскресенская церковь посреди старинного кладбища.

## ИСТОРИЧЕСКИЙ ЦЕНТР ПЛѢСА

Так называют местные жители Соборную горку. В XII веке именно на этом месте была возведена оборонительная крепость. А привлекает это место, прежде всего, невероятно художественными панорамными видами: Волгой с плывущими вдаль корабликами, холмами с красавицами-берёзками, храмами и деревянными избами... Именно здесь вспомнились пушкинские строчки: «Здесь русский дух, здесь Русью пахнет...»

## С РАЗНЫХ РАКУРСОВ



Вид на Плѣс с Волги

Тем, кто приезжает в Плѣс, обязательно стоит посмотреть на город с реки, прокатившись на катерке. 15-минутная прогулка обойдётся в 800 рублей, но она того стоит. Весь город предстанет перед вами как на ладони. А сам факт, что ты плывёшь по матушке Волге, одной из крупнейших рек на Земле и самой длинной в Европе, придаёт этому событию какую-то особую значимость. И опять в голове всплывают строки и мелодия известной песни:

Издадека, долго  
Течёт река Волга.  
Течёт река Волга -  
Конца и края нет.

Хотя, стоит отметить, что на этом участке Волга сжимается с обоих берегов крутыми холмами и сужается всего до одного километра. Плѣсский участок реки самый узкий.

## ДОМИК-КРОШЕЧКА В ТРИ ОКОШЕЧКА

Плѣс - это ещё и узкие извилистые улочки, и деревянные домики с ажурными наличниками. Некоторые из домов словно сказочные терема! Оказывается, наличники служат не только защитой от холода и сквозняков, проникающих сквозь щели, но и оберегают дом от напастей. Ну а мне запомнилось: домик-крошечка в три окошечка.



Домик-крошечка в три окошечка



Памятник Левитану



Церковь Воскресения Христова

«Типичный плѣсский «домик-крошечка в три окошечка». Сруб-пятистенок поставлен на высоких столбах, пространство между которыми забрано кирпичной стеной - забиркой. В подполье находится голубец для хранения зимних припасов, вход в который - через лаз в полу возле печи. С севера к дому примыкает неотапливаемая пристройка с крыльцом», - гласит описание объекта архитектуры.

## ВСЁ ДЕЛО В ПАНДЕМИИ

Местные говорят, что в этом году Плѣс не такой, как обычно. Всё дело в пандемии. Так, например, в город не заходят теплоходы с экскурсионными группами, а для населённого пункта, живущего в основном за счёт туризма, это, можно сказать, трагедия. С неудобствами, связанными с ограничительными мероприятиями, столкнулись и мы. Знакомство с Плѣсом прервал проливной дождь. Прогноз говорил, что это надолго, и мы стали искать заведение, где можно было бы перекусить. Очень уж хотелось отведать плѣсского леща горячего копчения, рыбных полуоткрытых пирожков-углов с этим же местным копчёным лещом, считающимся самым вкусным по всей Волге, кулеек - традиционных русских ватрушек

с начинкой из творожной массы, взбитой с яйцами и сметаной. Но, увы, свободных мест в знаменитой кофейне Софьи Петровны Кувшинниковой, ресторане «Дачник» и других гастрономических заведениях не нашлось. Где-то требовалась предварительная запись, где-то все места были заняты, так как их количество теперь ограничено из-за особого размещения столов.

## ЗАХОТЕЛОСЬ ВЕРНУТЬСЯ

Внезапный ливень заставил запрыгнуть в машину и возвращаться домой. С одной стороны, было жалко уезжать из Плѣса, не посетив все его красивые уголки. С другой - у нас появился повод вернуться в этот уютный провинциальный городок, прогуляться по набережной и по торговой площади, посетить его храмы и музеи, сфотографироваться у знаменитых плѣсских скульптур кошки и дачницы, обязательно зайти в один из ресторанов... Всего не перечислишь!

Этот город, на мой взгляд, обязательно стоит посетить и открыть для себя другую Россию - потаённую.



Алла БРЫЛЕВА

ЕСТЬ ПОВОД

# ДОРОЖНЫХ ДЕЛ МАСТЕРА

Окончание. Начало на стр. 1

**Оживлённые городские дороги и тротуары, тихие сельские улочки и уютные дворовые территории - это всё находится в ведении дорожно-строительных служб, работники которых в воскресенье отметят профессиональный праздник.**

## НОВЫЕ ТЕХНОЛОГИИ - ЗАЛОГ КАЧЕСТВЕННЫХ ДОРОГ

На территории Грязовецкого района осуществляют ремонт и содержание дорог две организации - Грязовецкое ДРСУ филиал ПАО «Вологодавтодор» и ООО «Дорремстрой». А оценить качество выполняемых работ может каждый из нас, ведь по тротуарам и дорогам мы ежедневно проходим или проезжаем десятки километров.

В преддверии профессионального праздника принято подводить итоги. В этом году грязовецким участком ДРСУ положено 15 тыс. тонн асфальта. Для сравнения, в прошлом году - всего 8 тыс. тонн. Объём работ существенно увеличился. Только 800 тонн асфальта было пущено на ямочный ремонт дорог в районе, которые оказались в плачевном состоянии после весны. «Если говорить конкретно, наши дорожные службы отремонтировали такие участки, как подъезд к Грязовцу со стороны д. Чернецкое, от газопровода к д. Чернецкое. За счёт средств, полученных от ПАО «Газпром», восстановлены участки дорог Грязовец-Юрово, Илейкино-Минькино, - рассказывает Александр Васильевич Хорошавин, директор Грязовецкого ДРСУ. - Помимо ремонта дорог, проведено благоустройство дворов в д. Хорошево, в п. Бушуиха и в п. Вохтога, где также было сделано щебенчатое покрытие улиц. Продолжается уборка кустов вдоль дорог».

Сейчас Грязовецкое ДРСУ готовится к новому сезону: ремонтируется техника, подвезено около 2000 тонн песчано-соляной смеси. С 15 октября служба работает в круглосуточном режиме: дежурят диспетчеры, составлены графики работы грейдеров и комбинированных машин, которые выходят на дороги круглосуточно.

«Организация ООО «Дорремстрой» за текущий год выполнила работы по ремонту и благоустройству территорий в сельских поселениях района - Перцевском, Комьянском, Юровском и Ростилковском, - рассказывает директор Александр Валентинович Козырёв. - Нашими силами проведено благоустройство дворовых территорий в городе на ул. Обнорского, д. 1; на ул. Гагарина, д. 4. Сделаны тротуары по ул. Ленина на участке от здания Универмага до ул. Гагарина и ул. К. Маркса (участок от ул. Советской до ул. Горького), заменено асфальтобетонное покрытие на территории детского сада «Родничок».

Дорожная служба не стоит на месте, из года в год применяются новые технологии, используются специальные добавки, позволяющие, например, класть асфальт во влажную погоду, хотя у многих грязовчан данный процесс вызывает, как правило, возмущение. Секрет прост: эмульсия, которой опрыскивается дорожное покрытие, содержит клей, битум и воду. Такая технология используется там, где есть маленькие трещины, особенно на бетонных покрытиях.

В настоящее время сезон ремонтных работ постепенно завершается, идёт подготовка техники к зимнему содержанию дорог города и района.

## «ВЧЕРА ДЕЛАЛИ ТРОТУАР В СЛОБОДЕ, СЕГОДНЯ - В МИНЬКИНО. ЭТИМ И ПРИВЛЕКАТЕЛЬНА ПРОФЕССИЯ ДОРОЖНИКА»

Результат выполняемых работ во многом зависит от тех специалистов, которые трудятся на дорогах района. Десятки человек и сотни единиц спецтехники задействованы в рождении ровной дороги с качественным покрытием. Сегодня мы познакомим читателей с грязовчанами, которые имеют непосредственное участие к строительно-дорожному делу.



Инженер первой категории Грязовецкого ДРСУ **Алёна Владимировна ПЕТУХОВА** дорожником стала, можно сказать, случайно. Поступала в ВоГТУ на специальность «Теплогасоснабжение и вентиляция», но не хватило балла для прохождения. «Когда предложили пойти на специальность «Автомобильные дороги и аэродромы», я согласилась, - вспоминает девушка. - Практику проходила в ООО «Дорстрой» и в ДРСУ. После университета проработала год не по специальности, поскольку не было свободных вакансий. Затем, когда была в декретном отпуске, меня пригласили в ДРСУ на должность инженера 2 категории. Согласилась и

вот уже восемь лет работаю в этой организации».

Грязовчанка занимается содержанием автодорог двух районов - Грязовецкого и Междуреченского. Составляет дефектные ведомости, ведомости объёмов, сметы для выполнения дополнительных работ на дорогах и договоры с внешними заказчиками.

В преддверии профессионального праздника Алёна Владимировна награждена Почётной грамотой Департамента дорожного хозяйства Вологодской области.

**Юрий Алексеевич МОИСЕЕВ** работает машинистом погрузчика в ДРСУ почти десять лет, но общий водительский стаж - 42 года. Начиная свою трудовую деятельность в 1976 году после окончания Грязовецкого ГПТУ-17 в качестве тракториста в колхозе в Ярославской области.

«Сейчас я машинист погрузчика, раньше был водителем автогрейдера и ещё два сезона отработал на укладчике. В настоящее время тружусь на асфальтовом заводе, подвожу материалы, занимаюсь их погрузкой-разгрузкой, - рассказывает мужчина. - Почему выбрал профессию водителя? Наверное, все идёт с детства, да и отец подавал пример, трудился трактористом. Он ещё в шесть лет посадил меня за рычаги трактора, а в девять я уже подменял его на пашне. Неофициальный стаж у меня большой. Нравится работать с техникой. Это моё».

Юрий Алексеевич уже почти доработал до пенсии, но бросать работу не собирается, да и начальство попросило остаться. «Дал надежду руководству, что ещё поработаю», - говорит мужчина.

За ответственное отношение к своим обязанностям грязовчанин награждён Почётной грамотой ПАО «Вологодавтодор».



**Александра Корнильевича БАТРАКОВА**, машиниста асфальтоукладчика ООО «Дорремстрой», мы застали как раз на рабочем месте. Грязовчанин занимался укладкой асфальта в д. Слобода. Свой профессиональный путь, по его словам, начинал с лопаты, то



Город Грязовец. Работает асфальтовый завод

есть с простого разнорабочего. В дорожную сферу приходил несколько раз: уходил по ряду причин, потом вновь возвращался. Техника не отпускала. «Нравится работать с железками», - признаётся Александр Корнильевич.

Под его ногами всегда раскалённый до 150 градусов асфальт, в воздухе витает чад расплавленного битума и полимеров. Кругом стоит грохот техники. Обычно так проходит рабочая смена водителя асфальтоукладчика на скорости 21 метр в минуту.

Основным напарником асфальтоукладчика, которым управляет Александр Корнильевич, является самосвал, который доставляет смесь на место выполнения работ. Полученную смесь грязовчанин распределяет по поверхности дороги, а затем уплотняет её. Асфальтоукладчик регулирует глубину, а также толщину будущей дороги. Если что-то пойдёт не так, стыки будут неровными, и всё придётся переделывать. Работа очень ответственная. За внушительной машиной едва успевают катки. Каждую полосу нужно проутюжить минимум восемь раз, иначе полотно будет слишком неплотным и вряд ли переживёт хотя бы сезон. Так, метр за метром, каток за катком и формируется дорожная сеть района, предназначенная для комфорта людей и безопасности их автомобилей. Время работы на участке зависит от того, как часто будут приходить машины с асфальтовой крошкой. Можно и на неделю растянуть работу, если с подвозом будут проблемы.

Александр Корнильевич с удовольствием работает на дорогах района, ведь каждый день он прокладывает новый асфальт, улучшая тем самым качество жизни грязовчан.

Дорожный мастер **Игорь Петрович НОВИКОВ** в 1986 году окончил сельскохозяйственный техникум и получил специальность техника-механика. Общий стаж работы 28 лет. «В дорожную сферу пришёл еще в юности,



в городе Мончегорск. Сначала трудился на асфальтовом заводе механиком, потом стал начальником ремонтного цеха. Когда переехали в Грязовец, пришёл в «Дорремстрой», - вспоминает Игорь Петрович.

Дорожный мастер всегда в гуще дел и событий, будь то ямочный ремонт, очистка дорог от снега или любая другая работа по содержанию дорожного полотна. Он организует работу, контролирует соблюдение технологий во время производственных процессов, отвечает за технику безопасности. Дорожный мастер ежедневно меняет место дислокации - вчера делали тротуар в Слободе, сегодня - в Минькино. И так каждый день. «Этим и привлекательна моя профессия. Каждый день новые люди, новое место. Например, положил асфальт, а через пять лет едешь по нему и гордишься своей работой. Поэтому всегда стараешься делать на совесть, чтобы потом не было стыдно», - говорит Игорь Петрович.

Оксана ХАРЧЕВНИКОВА



## НА ТЕМЫ ДНЯ

На территории Грязовецкого района участились случаи дистанционного мошенничества. Количество таких преступлений стремительно растёт, а суммы причинённого ущерба исчисляются сотнями тысяч рублей. Чаще всего жертвой мошенников становится экономически активное население.

**Алексей Владимирович СТАРОДУБЦЕВ, заместитель начальника полиции (по оперативной работе) подполковник полиции:** «С развитием информационных и инновационных технологий не дремлют и мошенники. Злоумышленники совершенствуются и изобретают новые схемы завладения денежными средствами. Только за прошедший месяц в нашем районе жертвами мошенников стали пять человек (два учителя, два пенсионера и медсестра). Ущерб от действий преступников составил более 500000 рублей. По всем фактам возбуждены уголовные дела».

На сегодняшний день можно выделить несколько наиболее распространённых преступных способов бесконтактного мошенничества.

#### ЗВОНОК СЛУЖБЫ БЕЗОПАСНОСТИ БАНКА

В процессе телефонного звонка человеку сообщаются сведения о том, что по его банковской карте проводятся подозрительные операции. Для спасения денежных средств просят перевести деньги на защищённые или так называемые резервные счета. Таким образом получают от потерпевшего сведения о его банковской карте и коды, которые приходят в СМС сообщениях, а далее похищают деньги, находящиеся на карте. Кроме того, мошенники предлагают людям самим отменить операцию перевода денег с их карты и диктуют в ходе телефонного разговора, какие действия необходимо совершить. Так они подключают на телефон потерпевшего различные приложения, позволяющие удалённым способом управлять устройством, в результате чего преступники, получая доступ к телефонному аппарату потерпевшего, самостоятельно переводят денежные средства с его банковских карт на свои счета.

Также имеют место случаи, когда, помимо хищения хранящихся на банковской карте денежных средств, злоумышленники удалённым способом оформляют кредит в банке или принуждают его оформить путём посещения ближайшего офиса банка и так же похищают денежные средства. При такой схеме злоумышленник звонит потерпевшему и, представившись сотрудником банка, сообщает ему, что банком одобрен кредит и мошенники пытаются похитить деньги. Далее

## КАК НЕ ПОПАСТЬСЯ НА УЛОВКИ МОШЕННИКОВ

потерпевший, понимая, что никакого кредита он не оформлял, следует указаниям злоумышленника и передаёт необходимые реквизиты банковской карты или, как было сказано ранее, под предлогом отмены операции подключает приложения, позволяющие мошенникам управлять телефоном удалённым способом. Кроме того, имеются факты, когда граждане в ходе общения с преступниками, не отрываясь от телефонного разговора, приходят в офис банка и оформляют кредит. При этом злоумышленник убеждает потерпевшего в том, что сотрудники банка сами могут быть мошенниками и доверять нужно только ему. После оформления кредита потерпевший тут же переводит эти деньги мошенникам.

#### ПРОДАЖА ИЛИ ПОКУПКА ТОВАРА ЧЕРЕЗ САЙТ БЕСПЛАТНЫХ ОБЪЯВЛЕНИЙ

При покупке товара в процессе переговоров злоумышленник получает предоплату, после чего удаляет учётную запись, а товар не поставяет. Или в процессе переговоров злоумышленник узнаёт у потерпевшего, разместившего объявление о продаже того или иного товара, реквизиты его банковской карты, якобы для перевода денежных средств в качестве предоплаты за данный товар, и далее, получив доступ к банковской карте, похищает с неё деньги.

#### БЛИЗКИЕ В БЕДЕ

Неизвестный по телефону сообщает жертве заведомо ложную информацию о том, что её родственник или близкий человек совершил дорожно-транспортное происшествие или преступление, грозящее уголовным преследованием. Избежать проблем предлагается путём перечисления денежных средств на банковскую карту. Злоумышленники могут представляться сотрудниками правоохранительных органов либо попавшим в беду родственником. Как правило, потерпевшие верят им и переводят деньги.

#### ПОЗДРАВЛЯЕМ, ВЫ ВЫИГРАЛИ ПРИЗ!

Абонент получает СМС-уведомление о крупном выигрыше, для получения которого предлагается перечислить некую сумму (якобы налог на ценный приз).

#### КАК НЕ СТАТЬ ЖЕРТВОЙ ДИСТАНЦИОННЫХ МОШЕННИКОВ?

Если вам позвонили неизвестные, или на ваш мобильный телефон пришло СМС-сообщение о том, что ваша карта заблокирована, либо что с неё мошенники пытаются снять денежные средства, не сообщайте никому сведения о себе или о вашей банковской карте. В данном случае необходимо самостоятельно проверить наличие денежных средств на своей карте или обратиться в ближайшее отделение банка. Никаких операций под диктовку с неизвестными вам лицами совершать не надо.

#### ГЛАВНЫЕ ПРИЗНАКИ ТЕЛЕФОННОГО МОШЕННИЧЕСТВА

Источник: данные "РГ", рекомендации банков



**ПОМНИТЕ!** Сотрудники банка никогда не звонят своим клиентам для совершения каких-либо действий по карте. Они совершают банковские операции только при обращении гражданина в офис банка и строго при предъявлении документа, удостоверяющего личность.

Не открывайте ссылки и файлы, пришедшие с незнакомых электронных адресов, удалите подозрительное сообщение. Приобретайте товар только на проверенных Интернет-сайтах. Никогда не перечисляйте деньги на электронные кошельки и счета мобильных телефонов.

#### БОРЬБА С ДИСТАНЦИОННЫМИ ПРЕСТУПЛЕНИЯМИ

Сотрудниками полиции организована большая работа по профилактике преступлений, совершённых дистанционно. В рабочих коллективах предприятий и организаций проводятся профилактические беседы, информация о профилактике мошенничества публикуется в

социальных сетях и средствах массовой информации, разъяснительную работу проводят сотрудники банковских структур.

#### ПОЧЕМУ ЛЮДИ ВЕРЯТ МОШЕННИКАМ?

**Анна Михайловна АЛОВА, психолог МБДОУ «Центр развития ребёнка - детский сад № 2»:** «Во-первых, «виновата» широта души русского человека, который живёт верой в добро испокон веку. «Верить и доверять!» - отличительная черта национального характера, таков менталитет русского народа. Во-вторых, каждый мошенник - отличный психолог и артист. Он может предугадать реакцию человека на любое его действие или слово, может импровизировать, если пошло что-то не так.

Как правило, мошенники образованные, грамотные и хорошо знают приёмы воздействия на человека. Они работают по чётко прописанному сценарию, пользуются определёнными словами, с определённой интонацией, говорят уверенно, с знанием дела - именно это вызывает доверие на бессознательном уровне. Мошенники выдают сразу и много «интересной» для нас информации, стараясь занять всё наше внимание. Поэтому чело-

век не успеваешь подумать, включить логику и мышление. Контроль над собой и за происходящими событиями теряется».

#### МЕНЯ ОБМАНУЛИ МОШЕННИКИ, КАК ЭТО ПЕРЕЖИТЬ?

**Людмила Алексеевна ВАРЗИНА, психолог «Комплексного центра социального обслуживания населения Грязовецкого района»:** «Если с вами произошла такая неприятная ситуация, ни в коем случае не нужно винить себя! Произошедшее следует проанализировать и сделать выводы. Не стесняйтесь написать заявление в полицию. В данном случае молчанием мы порождаем безнаказанность. В такой ситуации надо помнить, что, рассказав свою историю обмана друзьям и родственникам, вы сможете помочь не только им, но и себе! Ведь одна беда на двоих - полбеда».

#### НЕВЫДУМАННАЯ ИСТОРИЯ ГРЯЗОВЧАНКИ

«Эта история произошла с сестрой моего мужа и её семьёй. Они искали автомобиль и увидели в Интернете объявление о продаже машины определённой марки дешевле, чем цены на подобные автомобили. Позвонили, продавец сказал, что потерял работу, а ему срочно нужно заплатить кредит за эту машину. Сомнений не возникло, на заднем плане плакали дети, разговаривала женщина. Но! Продавец автомобиля сказал, что ему уже позвонил мужчина и договорился о просмотре машины. Если тот передумает, то он перезвонит. Через час-два перезвонил. Сообщил, что находится не в Вологде, а в Кириллове. Чтобы подстраховаться и не зря ехать в Вологду показывать машину, мужчина попросил перевести предоплату, хотя бы десять тысяч рублей. Перевели. Больше он на связь не вышел. В дальнейшем оказалось, что номера на машине, как и остальные данные о ней, были недостоверными», - рассказала Ольга.

Алёна СОЛОДОВА

**СПРАВКА**  
На территории района по состоянию на 1 октября 2020 года зарегистрировано 48 хищений, совершённых дистанционным способом. Из них 23 мошенничества, 25 краж. Всего за 9 месяцев текущего года расследовано 40 преступлений рассматриваемой категории: 23 кражи, 17 мошенничеств. Раскрыто 7 дистанционных хищений (5 краж, 2 мошенничества). Общая раскрываемость дистанционных хищений составила 17,5 %, из них по кражам 21,7 %, по мошенничествам 11,7 %.

Из числа раскрытых дистанционных хищений 6 преступлений совершены жителями, проживающими на территории обслуживания, одно преступление - жителем другой области. Общий ущерб от хищений данного вида в этом году составил около 4 млн рублей. В настоящее время в производстве находится 15 уголовных дел данной категории (7 мошенничеств, 8 краж).

**ПЯТНИЦА, 23.10**

05.00, 09.25 Доброе утро  
 09.00, 12.00, 15.00 Новости  
 09.50 Жить здорово! 16+  
 10.55, 03.00 Модный приговор 6+  
 12.15 Время покажет 16+  
 14.10 Гражданская оборона 16+  
 15.15, 03.50 Давай поженимся! 16+  
 16.00, 04.30 Мужское / Женское 16+  
 18.00 Вечерние новости  
 18.40 Человек и закон 16+  
 19.45 Поле чудес 16+  
 21.00 Время  
 21.30 Голос 12+  
 23.30 Вечерний Ургант 16+  
 00.25 Д/ф «Паваротти» 16+  
 02.15 Наедине со всеми 16+  
 05.00, 09.30 Утро России  
 09.00, 14.30, 21.05 Местное время. Вести-Вологодская область  
 09.55 О самом главном 12+  
 11.00, 14.00, 17.00, 20.00 Вести  
 11.30 Судьба человека с Борисом Корчевниковым 12+  
 12.40 60 минут 12+  
 14.55 Т/с «Московская борзая» 12+  
 17.15 Андрей Малахов. Прямой эфир 16+  
 18.40 60 минут 12+  
 21.20 Аншлаг и Компания 16+  
 01.30 Х/ф «Последняя жертва Анны» 16+  
 05.10 Т/с «Мухтар. Новый след» 12+  
 06.00 Утро. Самое лучшее 16+  
 08.00, 10.00, 13.00, 16.00, 19.00 Сегодня  
 08.25, 10.25 Т/с «Морские дьяволы. Рубежи Родины» 16+  
 13.25 Обзор. Чрезвычайное происшествие 16+  
 14.00 Место встречи 16+  
 16.25 ДНК 16+  
 17.25 Жди меня 12+  
 18.20, 19.40 Т/с «Пёс» 16+  
 21.20 Т/с «Скорая помощь» 12+  
 23.30 Своя правда 16+  
 01.20 Квартирный вопрос 0+  
 06.00 Настроение 16+  
 08.15 Доктор И... 16+  
 08.50, 11.50, 13.15, 15.10, 15.50 Т/с «Сельский детектив» 12+  
 11.30, 14.30, 17.50 События 16+  
 14.50 Город новостей 16+  
 18.15 Х/ф «Овраг» 12+  
 20.05 Х/ф «Загадка Фибоначчи» 12+  
 22.00, 04.55 В центре событий 16+  
 23.10 Приют комедиантов 12+  
 01.05 Д/ф «Вокруг смеха за 38 дней» 12+  
 01.50 Петровка, 38 16+  
 02.05 Х/ф «Пуля-дура. Агент и сокровище нации» 16+  
 06.00, 05.50 Ералаш 0+  
 06.25 М/с «Спирит. Дух свободы» 6+  
 06.45 М/с «Приключения Вуди и его друзей» 0+  
 07.35 М/с «Охотники на троллей» 6+  
 08.00 Т/с «Кухня. Война за отель» 16+  
 09.00 Х/ф «Кухня. Последняя битва» 12+  
 11.20 Х/ф «Зачинщики» 16+  
 13.05 Уральские пельмени. СмехBook 16+  
 13.45 Шоу «Уральских пельменей» 16+  
 20.00 Русские не смеются 16+  
 21.00 Х/ф «Ангелы Чарли» 16+  
 23.25 Х/ф «Ангелы Чарли» 0+  
 01.15 Х/ф «Ангелы Чарли-2» 12+  
 03.00 Х/ф «V» значит вендетта» 16+  
 05.00 М/ф «Боцман и попугай» 0+  
 05.00, 09.00, 13.00 Известия  
 05.30, 06.15, 07.05, 08.00 Т/с «Улицы разбитых фонарей-10» 16+  
 09.25, 10.25, 11.30, 12.25, 13.25, 13.50, 14.50, 15.40, 16.30 Т/с «Лютый» 16+  
 17.25, 18.15 Т/с «Последний мент-2» 16+  
 19.05, 19.50, 20.40, 21.25, 22.15, 23.00, 00.45 Т/с «След» 16+  
 23.45 Светская хроника 16+  
 01.30, 02.10, 02.35, 03.05, 03.35, 04.05, 04.40 Т/с «Детективы» 16+  
 06.30, 04.15 По делам несовершеннолетних 16+  
 08.35, 05.05 Давай разведёмся! 16+  
 09.45 Тест на отцовство 16+  
 11.55, 03.20 Д/ф «Реальная мистика» 16+  
 13.00, 02.30 Д/ф «Понять. Простить» 16+  
 14.05, 01.35 Д/ф «Порча» 16+  
 14.35, 02.05 Д/ф «Знахарка» 16+  
 15.05 Х/ф «Шанс на любовь» 16+  
 19.00 Х/ф «Танец мотылька» 16+  
 23.10 Про здоровье 16+  
 23.25 Х/ф «Время счастья» 16+  
 05.55 Домашняя кухня 16+  
 06.20 6 кадров 16+



**СУББОТА, 24.10**

06.00 Доброе утро. Суббота  
 09.00 Умницы и умники 12+  
 09.45 Слово пастыря 0+  
 10.00, 12.00 Новости  
 10.15 101 вопрос взрослому 12+  
 11.10, 12.15 Видели видео? 6+  
 13.55 На дачу! 6+  
 15.00 Кто хочет стать миллионером? 12+  
 16.20 Фигурное катание. Кубок России 2020 г. Женщины. Короткая программа. Прямой эфир  
 17.20 Ледниковый период 0+  
 21.00 Время  
 21.20 Сегодня вечером 16+  
 23.00 Лобода. Суперстар-шоу! 16+  
 05.00 Утро России. Суббота 12+  
 08.00 Вести. Местное время  
 08.20 Местное время. Вести-Вологодская область  
 08.35 По секрету всему свету 12+  
 09.00 Всероссийский потребительский проект «Тест» 12+  
 09.25 Пятеро на одного 12+  
 10.10 Сто к одному 12+  
 11.00 Вести  
 11.30 Юмор! Юмор! Юмор!!! 16+  
 12.30 Доктор Мясников 12+  
 13.40 Х/ф «Доктор Улитка» 12+  
 18.00 Привет, Андрей! 12+  
 20.00 Вести в субботу  
 21.00 Х/ф «Чужая» 18+  
 05.05 ЧП. Расследование 16+  
 05.30 Х/ф «Осенний марафон» 12+  
 07.20 Смотр 0+  
 08.00, 10.00, 16.00 Сегодня  
 08.20 Готовим с Алексеем Зиминим 0+  
 08.45 Кто в доме хозяин? 16+  
 09.25 Едим дома 0+  
 10.20 Главная дорога 16+  
 11.00 Живая еда с Сергеем Малозёмовым 12+  
 12.00 Квартирный вопрос 0+  
 13.00 Д/ф «Государство это я. Доктор Лиза» 16+  
 14.00 Поедем, поедим! 0+  
 15.00 Своя игра 0+  
 16.20 Следствие вели... 16+  
 18.00 По следу монстра 16+  
 19.00 Центральное телевидение 16+  
 20.20 Ты не поверишь! 16+  
 21.20 Секрет на миллион 16+  
 23.25 Международная пиелорама 16+  
 05.55 Х/ф «Два билета на дневной сеанс» 0+  
 07.50 Православная энциклопедия 6+  
 08.20 Полезная покупка 16+  
 08.25 Д/ф «Всеволод Сафонов. В двух шагах от славы» 12+  
 09.15, 11.45 Х/ф «Приключения Шерлока Холмса и доктора Ватсона» 0+  
 11.30, 14.30, 23.45 События 16+  
 12.50, 14.45 Х/ф «Дом на краю леса» 12+  
 17.05 Х/ф «Танцы на песке» 16+  
 21.00 Постскриптум 16+  
 22.15 Право знать! 16+  
 00.00 90-е. Криминальные жёны 16+  
 06.00, 05.50 Ералаш 0+  
 06.20 М/с «Приключения Вуди и его друзей» 0+  
 06.35 М/с «Тролли. Праздник продолжается!» 6+  
 07.00 М/с «Три кота» 0+  
 07.30 М/с «Том и Джерри» 0+  
 08.00 М/с «Лекс и Гллу. Космические таксисты» 6+  
 08.25, 12.45 Шоу «Уральских пельменей» 16+  
 09.00 ПроСТО кухня 12+  
 10.00 М/с «Забавные истории» 6+  
 10.05 М/ф «Босс-молокосос» 6+  
 12.00 Детки-предки 12+  
 13.45 Х/ф «Восстание планеты обезьян» 16+  
 15.55 Х/ф «Планета обезьян. Война» 16+  
 18.40 М/ф «Король Лев» 6+  
 21.00 Х/ф «Книга джунглей» 12+  
 23.00 Х/ф «Тихое место» 16+  
 00.45 М/ф «Остров собак» 16+  
 02.35 Х/ф «Шоу начинается» 12+  
 05.00, 05.05, 05.30, 06.00, 06.30, 06.55, 07.25, 07.55, 08.20 Т/с «Детективы» 16+  
 09.00 Светская хроника 16+  
 10.00, 10.55, 11.40, 12.35 Т/с «Последний мент-2» 16+  
 13.25, 14.15, 15.00, 15.55, 16.40, 17.25, 18.20, 19.05, 19.55, 20.45, 21.35, 22.20, 23.15 Т/с «След» 16+  
 06.30, 06.20 6 кадров 16+  
 06.35 Д/ф «Звёзды говорят» 16+  
 07.40 Х/ф «Французская кулинария» 12+  
 11.35, 00.45 Т/с «Провинциалка» 12+  
 19.00 Т/с «Любовь против судьбы» 16+  
 22.45 Х/ф «Сестрёнка» 16+



**ВОСКРЕСЕНЬЕ, 25.10**

05.05, 06.10 Х/ф «Пять вечеров» 12+  
 06.00, 10.00, 12.00 Новости  
 06.55 Играй, гармонь любимая! 12+  
 07.40 Часовой 12+  
 08.10 Здоровье 16+  
 09.20 Непутёвые заметки 12+  
 10.15 Жизнь других 12+  
 11.15 К 75-летию Никиты Михалкова. «Наедине со всеми» 16+  
 12.15 К 75-летию Никиты Михалкова. «Движение вверх» 12+  
 13.40 Х/ф «Статский советник» 16+  
 17.40 Фигурное катание. Кубок России 2020 г. Женщины. Произвольная программа. Прямой эфир  
 19.05 Три аккорда 16+  
 21.00 Время  
 22.00 Что? Где? Когда? 16+  
 23.10 Х/ф «Углерод» 16+  
 06.00 Х/ф «Гувернантка» 16+  
 08.00 Местное время. Вести-Вологодская область  
 08.35 Устами младенца 12+  
 09.20 Когда все дома с Тимуром Кизяковым 12+  
 10.10 Сто к одному 12+  
 11.00 Вести  
 11.30 Х/ф «Цена измены» 12+  
 13.30 Х/ф «Линия жизни» 18+  
 17.40 Удивительные люди. Новый сезон 12+  
 20.00 Вести недели  
 22.00 Москва. Кремль. Путин 12+  
 22.40 Воскресный вечер с Владимиром Соловьёвым 12+  
 23.40 Д/ф «Опасный вирус. План спасения» 12+  
 04.55, 03.20 Их нравы 0+  
 05.15 Х/ф «Я шагаю по Москве» 12+  
 06.40 Центральное телевидение 16+  
 08.00, 10.00, 16.00 Сегодня  
 08.20 У нас выигрывают! 12+  
 10.20 Первая передача 16+  
 11.00 Чудо техники 12+  
 11.50 Дачный ответ 0+  
 13.00 НашПотребНадзор 16+  
 14.05 Однажды... 16+  
 15.00 Своя игра 0+  
 16.20 Следствие вели... 16+  
 18.00 Новые русские сенсации 16+  
 19.00 Итоги недели  
 20.10 Ты супер! 6+  
 22.40 Звезды сошлись 16+  
 07.20 Фактор жизни 12+  
 07.45 Полезная покупка 16+  
 08.10 10 самых... Звездные отцы-кукушки 16+  
 08.40 Х/ф «Загадка Фибоначчи» 12+  
 10.40 Спасите, я не умею готовить! 12+  
 11.30, 00.40 События 16+  
 11.45 Х/ф «Баламут» 12+  
 13.40 Смех с доставкой на дом 12+  
 14.30 Московская неделя  
 15.05 Хроники московского быта 12+  
 15.55 Прощание. Николай Ерёменко 16+  
 16.55 Д/ф «Марина Ладина. В плену измен» 16+  
 17.45 Х/ф «Красота требует жертв» 12+  
 22.10 Т/с «Колодец забытых желаний» 12+  
 02.00 Петровка, 38 16+  
 06.00, 05.50 Ералаш 0+  
 06.20 М/с «Приключения Вуди и его друзей» 0+  
 06.35 М/с «Тролли. Праздник продолжается!» 6+  
 07.00 М/с «Три кота» 0+  
 07.30 М/с «Царевны» 0+  
 07.55, 10.05 Шоу «Уральских пельменей» 16+  
 09.00 Рогов в деле 16+  
 10.45 Х/ф «Хроники Спайдервика» 12+  
 12.40 Х/ф «Книга джунглей» 12+  
 14.40 М/ф «Король Лев» 6+  
 17.00 Полный блэкаут 16+  
 18.30 Х/ф «Человек-муравей» 12+  
 20.55 Х/ф «Доктор Стрэндж» 16+  
 23.05 Х/ф «Ангелы Чарли» 16+  
 01.30 Х/ф «Вертикальный предел» 12+  
 03.30 Х/ф «V» значит вендетта» 16+  
 05.30 М/ф «Мешок яблок» 0+  
 05.00, 05.40, 06.25, 07.10, 08.05, 09.00, 09.55, 10.55, 22.00, 23.00, 23.55 Т/с «Бык и Шпindel» 16+  
 11.45, 12.45, 13.50, 14.50, 15.50, 16.55, 17.55, 18.55, 19.55, 21.00 Т/с «Консультант» 16+  
 06.30, 06.20 6 кадров 16+  
 07.15 Пять ужинов 16+  
 07.30 Х/ф «Какой она была» 12+  
 11.15 Х/ф «Гроза над Тихоречьем» 16+  
 15.05 Х/ф «Танец мотылька» 16+  
 19.00 Т/с «Любовь против судьбы» 16+  
 22.50 Про здоровье 16+  
 23.05 Х/ф «Осенний вальс» 16+  
 01.15 Т/с «Провинциалка» 12+  
 04.15 Х/ф «Время счастья» 16+



**РЕЦЕПТ С ИСТОРИЕЙ**



**БЛИНЧИКИ С ТВОРОЖНО-БАНАНОВЫМ ПРИПЕКОМ**



Традиционным лакомством русского народа являются блины. Рецептов их приготовления существует множество, у каждой хозяйки свой, проверенный.

Лариса Круглова любит печь блинчики с творожно-банановым припёком. По словам грязовчанки, такое блюдо не требует много времени и сил, готовится быстро и легко. Рецепт необычных блинчиков она поделилась с нами.

**ИНГРЕДИЕНТЫ**

**Для теста:** молоко - 0,5 л, яйца - 2 шт., сахар - 2 ст. л., соль - 1 ч. л., мука - 400 г, растительное масло для смазывания сковороды.

**Для начинки:** творог - 250 г, бананы - 1 шт.

**ПРИГОТОВЛЕНИЕ**

**1 способ**

Приготовить тесто. Для этого яйца взбить с сахаром и солью, в яичную смесь добавить молоко, затем постепенно всыпать муку. Тесто должно получиться жидким. Приготовить начинку: творог протереть через сито, на крупной тёрке натереть банан, смешать творог с бананом. Добавить полученную смесь в блинное тесто, размешать и выпекать на разогретой сковороде с двух сторон до готовности.

**2 способ**

Замешать тесто (таким же способом), вылить тонким слоем блинное тесто на разогретую сковороду, сверху на тесто выложить начинку и вновь залить тесто, обжарить на маленьком огне под крышкой с одной стороны, затем перевернуть и обжарить на другой стороне ещё около двух минут.

Вкусные, румяные и очень нежные блинчики с припёком готовы!

**P.S.** Начинка для блинов может быть разная: капуста, кабачки, любые фрукты, яйца.

Подготовила **Алёна СОЛОДОВА**

**ВНИМАНИЕ! ОГРАНИЧЕНИЕ ПРИ ПРОСМОТРЕ ДЛЯ НЕСОВЕРШЕННОЛЕТНИХ**  
 В связи с принятием Федерального Закона № 139-ФЗ от 28.07.2012 г. «О внесении изменений в Закон «О защите детей от информации, причиняющей вред их здоровью и развитию» и отдельные законодательные акты Российской Федерации» с 01 сентября 2012 года программы передач промаркированы специальными знаками пяти возрастных категорий зрителей: 0+ (от 0 до 6 лет); 6+ (от 6 до 12 лет); 12+ (от 12 до 16 лет); 16+ (от 16 до 18 лет); 18+ (старше 18 лет). Знаком возрастного ограничения не отмечены телепередачи, транслируемые в эфире без предварительной записи, или являющиеся информационной продукцией, имеющей значительную историческую, художественную или иную культурную ценность для общества, или предназначенные для детей, не достигших возраста 6 лет.



**СПРАШИВАЛИ-ОТВЕЧАЕМ**

100 ВОПРОСОВ О ЗЕМЛЕ И НЕДВИЖИМОСТИ  
Проект газеты при поддержке  
Управления информационной политики

# Для «упрощённого» оформления прав на садовые и жилые дома на садовых участках у вологжан осталось полгода

Управление Росреестра по Вологодской области напоминает вологжанам, что «упрощённый» порядок оформления садовых и жилых домов, построенных на земельных участках, предназначенных для ведения садоводства, действует до 1 марта 2021 года.



О тонкостях оформления прав на обозначенные объекты недвижимости,

а также иные,

связанные с данной темой вопросы, поговорим с заместителем начальника отдела регистрации прав на объекты недвижимости жилого назначения Управления Росреестра по Вологодской области **Юлией Николаевной ИВАНОВОЙ**.

**- Что необходимо предпринять вологжанам для оформления прав на садовые и жилые дома?**

- Для начала необходимо определиться, что «упрощённый» порядок прав на жилые и садовые дома действует только в отношении жилых и садовых домов, расположенных на земельных участках с видом разрешённого использования: для садоводства. Указанный порядок не распространяется на жилые дома, расположенные на земельных участках для ведения личного подсобного хозяйства (ЛПХ) и индивидуального жилищного строительства (ИЖС).

Для оформления в собственность садового или жилого дома в «упрощённом» порядке необходимо обратиться к кадастровому инженеру для подготовки технического плана дома, после составления которого представить его в офис МФЦ вместе с заявлением о проведении государственного кадастрового учёта и регистрации прав, документом об оплате госпошлины в размере 350 рублей. Правустанавливающий документ на земельный участок требуется представить в случае отсутствия зарегистрированного на него права.

При этом обращаем внимание на то, что в настоящее время государственная регистрация прав на указанные объекты осуществляется вне зависимости от того, включены ли земельные участки, на которых построены дома, в предусмотренные правилами землепользования и застройки территориальные зоны, применительно к которым

утверждены градостроительные регламенты, предусматривающие возможность такого строительства. До изменения законодательства в 2019 году соблюдение указанного правила было обязательным.

Однако при этом, согласно статье 23 Федерального закона от 29.07.2017 № 217-ФЗ «О ведении гражданами садоводства и огородничества для собственных нужд и о внесении изменений в отдельные законодательные акты Российской Федерации», гражданам при строительстве объектов на земельных участках по-прежнему необходимо учитывать требования законодательства о соблюдении предельных параметров строительства (так, индивидуальный жилой дом должен иметь не более чем три надземных этажа).

Кроме того, гражданам необходимо соблюдать требования законодательства в случае, если земельный участок расположен в границах зон с особыми условиями использования территории. Так, например, запрещено строительство капитальных строений в границах придорожных полос автомобильных дорог федерального значения, приаэродромных территорий, охранных зон объектов системы газоснабжения и т. д.

**- Как быть владельцам домов, расположенных на земельных участках под ИЖС или ЛПХ? Изменились ли требования оформления указанных строений?**

- С августа 2018 года жилые дома, расположенные на земельном участке под ИЖС или ЛПХ, оформляются в уведомительном порядке. Заключается он в следующем: перед началом строительства дома гражданин обращается в орган местного самоуправления с уведомлением о начале строительства, в котором описывает ключевые параметры предполагаемого дома и графическое месторасположение на земельном участке. Далее орган местного самоуправления рассматривает уведомление на соответствие этих параметров градостроительным нормам на допустимость размещения объекта на этом земельном участке и выдает уведомление: соответствует ли дом установленным требованиям. В случае положительного заключения можно

приступить к строительству. После окончания строительства дома необходимо снова обратиться в орган местного самоуправления с уведомлением о завершении строительства, к которому приложить технический план, подготовленный кадастровым инженером, и, в свою очередь, орган местного самоуправления направляет все эти документы в Росреестр для постановки на кадастровый учёт и регистрации прав в порядке, определённом Федеральным законом от 03.08.2018 № 340-ФЗ «О внесении изменений в Градостроительный кодекс Российской Федерации и отдельные законодательные акты Российской Федерации».

**- Возможно ли садовый дом сделать жилым?**

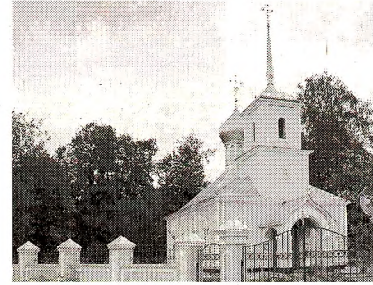
- Садовый дом может быть признан жилым домом в порядке, определённом постановлением Правительства Российской Федерации от 28.01.2006 № 47.

Для признания садового дома жилым собственник садового дома должен представить в уполномоченный орган местного самоуправления непосредственно либо через офис МФЦ: заявление о признании садового дома жилым домом, в котором указываются кадастровый номер садового дома и кадастровый номер земельного участка, на котором расположен садовый дом, почтовый адрес заявителя или адрес электронной почты заявителя, а также способ получения решения уполномоченного органа местного самоуправления; заключение по обследованию технического состояния объекта, подтверждающее соответствие садового дома требованиям Федерального закона «Технический регламент о безопасности зданий и сооружений», а также нотариально удостоверенное согласие третьих лиц на признание садового дома жилым домом, если дом обременён правами третьих лиц.

Решение о признании садового дома жилым домом либо об отказе принимается органом местного самоуправления по результатам рассмотрения заявления и направляется заявителю.

**Пресс-служба  
Управления Росреестра  
по Вологодской области**

**РАСПИСАНИЕ БОГОСЛУЖЕНИЙ**



**ПРИХОД ВОЗДВИЖЕНИЯ КРЕСТЯ ГОСПОДНЯ Г. ГРЯЗОВЦА**  
(Ул. К. Маркса, д. 92-А).  
Тел.: 2-12-77, 8-921-141-82-85

**18.10 ВС.** Неделя 19-я по Пятидесятнице, Собор святителей Московских.  
**08.30** Исповедь (0+).

**09.00** Литургия, Молебен, Панихида (0+).

**11.30** Крестины (0+).

**20.10 ВТ.** Прп. Сергия Обнорского.

**08.00** Утренняя с полиелеем, Литургия, Панихида (0+).

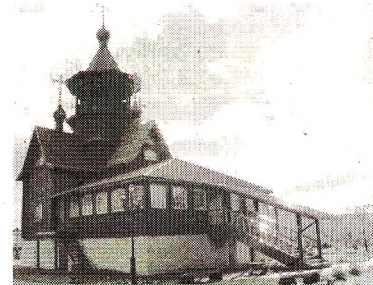
**22.10 ЧТ.** **10.00** Молебен, Панихида (0+).

**24.10 СБ.** **10.00** Молебен с акаф. Божией Матери, Панихида (0+).

**11.00** Крестины (0+).

**16.00** Всенощное бдение (0+).

**Настоятель прихода благочинный Грязовецкого округа протоиерей Александр Демьянов**



**ХРАМ СЯТИТЕЛЯ  
ИГНАТИЯ БРЯНЧАНИНОВА**

(Г. ГРЯЗОВЕЦ, УЛ. А. ВЕНИНА, Д. 126)  
Т. 2-24-65. БЕЗ ВЫХОДНЫХ.

**18.10 Вскр.** **07.45** Исповедь (0+).

**09.00** Божественная Литургия, Молебен, Панихида (0+).

**12.00** Крещение (0+).

**24.10 Сбт.** **07.45** Утренняя, Божественная Литургия, Молебен, Панихида (0+).

**12.00** Крещение (0+).

**17.00** Всенощное бдение (0+).

**Настоятель храма иерей Николай Пименов**

реклама

ТД «Белка»

В организацию (г. Грязовец) **ТРЕБУЮТСЯ ТРАКТОРИСТЫ** (ТД 150, ТДТ55, МТ382) достойная, стабильная оплата труда, доставка до места работы, льготное питание в столовой организации, иногородним предоставляется жильё. **Тел.: 8-921-232-91-04, 8-921-536-19-36. (звонить строго в рабочее время).**

**ТРЕБУЮТСЯ ВОДИТЕЛИ** на роспуск/сортиментовоз, категории С, Е, опыт работы на гидроманипуляторе приветствуется. Расчёт заработной платы от рейсов, от 50000 руб. Иногородним предоставляется жильё. (г. Грязовец). **Тел. 8-921-123-10-65.**

**ТРЕБУЕТСЯ ВОДИТЕЛЬ НА ФРОНТАЛЬНЫЙ ПОГРУЗЧИК** (город Грязовец). Высокая заработная плата. Иногородним предоставляется жильё, льготное питание. Возможно вахтой. **Тел. 8-921-828-73-03.**

В организацию (г. Грязовец) **ТРЕБУЮТСЯ ВОДИТЕЛИ КАТЕГОРИИ В, С**, работа на базе. Высокая стабильная оплата труда, от 25 000 рублей, иногородним предоставляется жильё, льготное питание в столовой организации на территории базы. **Тел. 8-921-232-91-04. Звонить в рабочее время.**

В организацию (г. Грязовец) **ТРЕБУЕТСЯ ВОДИТЕЛЬ МАНИПУЛЯТОРА С ОПЫТОМ РАБОТЫ** (можно без прав). Достойная, стабильная оплата труда. Доставка до места работы по городу. Иногородним предоставляется жильё. **Тел. 8-921-828-73-03. Звонить строго в рабочее время.**

В стабильную организацию (г. Грязовец) **ТРЕБУЮТСЯ РАБОЧИЕ НА СОРТИРОВКУ ЛЕСА**, можно без опыта. Достойная, стабильная заработная плата. Иногородним предоставляется жильё. **Тел. 8-921-828-73-03, Иван.**

В организацию (г. Грязовец) **ТРЕБУЕТСЯ МАСТЕР ЛЕСНОГО УЧАСТКА**. Подбор, отвод делянок, организация и контроль выполнения лесохозяйственных и лесовосстановительных работ, знание программы АБРИС+ и МДОЛ. Опыт работы не менее трёх лет. Условия: достойная, стабильная оплата труда (50000 рублей), официальное трудоустройство, иногородним предоставляется жильё на территории базы, льготное питание в столовой организации. Работа в г. Грязовце. **Тел. 8-911-527-81-07 (звонить в рабочее время).**

В организацию (г. Грязовец) **ТРЕБУЕТСЯ МАСТЕР** на участок лесопиления. Заработная плата от 50000 руб. Иногородним предоставляется жильё. **Тел. 8-921-232-92-43.**

В организацию (г. Грязовец) **ТРЕБУЕТСЯ ЛОГИСТ** (поиск грузов). **Тел. 8-921-232-92-43.**

реклама

АУ РГ «Сельская правда»

**ЛАМИНИРОВАНИЕ (формат - А3).**  
**Г. Грязовец,**  
**ул. Ленина, 85**  
**(вход со двора, 3-й этаж).**

**ПРИВЕЗУ**  
**навоз, дрова.**  
**НЕДОРОГО.**  
**8-960-299-50-30**

реклама

ИП Ефремов А. Н.

**СРУБЫ**

на заказ, любые размеры, доставка, установка.  
Помощь в реализации права на лес для собственных нужд граждан.

**8-921-230-20-12, 8-911-503-71-23**