

## Общественный отчет

АДМИНИСТРАЦИИ РАЙОНА ПО ИТОГАМ  
РАБОТЫ ЗА 1998 ГОД

Общественный отчет органов представительной и исполнительной власти местного самоуправления становится значимым событием, т. к. через него население достаточно подробно узнает о состоянии дел на территории, где оно проживает, видит промахи и положительные стороны, негативные и позитивные явления происходящих процессов, ощущает свою причастность с происходящим и оценивает деятельность управленческих структур.

Определив главные ориентиры движения в отчете 1997 года на 1998 год, а они выражались в росте производства, как промышленного, так и сельскохозяйственного, в росте благосостояния населения, развитии социальной инфраструктуры, совершенствовании и развитии жилищно-коммунального хозяйства и других направлениях. Кое-что удалось претворить в жизнь из задуманного, что-то перешло в 1998 год, но есть досадные упущения и промахи. Обо всем этом вы узнаете из приведенного нами отчета.

В значительной степени на жизнь населения повлияла ситуация, созданная в России искусственно, скорее по некомпетентности высшего руководства, постоянной политической борьбой между Думой, Президентом, Советом Федерации, Правительством, в результате которых Дума изменила курс, пришло очередное — четвертое правительство, а люди после 17 августа остались опять с одними проблемами.

Но несмотря на сложности бытия многие трудовые коллективы продолжают поиск и находят пути к совершенствованию, адаптируются к рыночным условиям, работают с прибылью, обеспечивают выплату налогов, чем способствуют нормальному функционированию социальной инфраструктуры района. К сожалению, не удалось в отчетном году обеспечить устойчивую работу лесопромышленного комплекса, что создает серьезные проблемы в жизнеобеспечении населения п. Вохтога, особенно с выплатой заработной платы.

Несколько сократилась численность безработных в районе, но все-таки продолжает оставаться еще высокой, что также создает серьезные проблемы для семей, где есть безработные, растет криминогенная обстановка, не создаются материальные ценности, не поступают возможные

налоги от людей, которые оказались безработными.

Одним из главных в работе исполнительной и представительных органов являлось обеспечение собираемости налогов. Хотя бюджет района по собственным доходам и перевыполнен, но профинансировать всех в полном объеме не удалось, т. к. сумма наличных средств, поступивших в бюджет, составила менее 30 процентов. К сожалению, ни у руководителей многих предприятий, ни у населения не сформировалось стойкого убеждения в том, что налоги надо платить, нет понимания, что жизнедеятельность населения, которая предполагает производство, зарплату, торговлю, образование, здравоохранение, услуги и т. д., обеспечивается через налоги. Недонимка районного бюджета составляет более 15 млн рублей, через которые просматриваются серьезные недостатки в работе и налоговых органов.

Деятельность администрации в районе строится в соответствии с существующим законодательством, которое направлено как на развитие и обеспечение деятельности органов местного самоуправления, так и безусловное его исполнение. Количество функций, которые обозначены хотя бы в Законе «Об основных принципах местного самоуправления», а их 30, постоянно увеличивается, растет ответственность за их исполнение, т. к. цена ошибки становится все выше. Поэтому совершенствование практики администрирования на территории остается одной из необходимых и повседневных задач, решение которой должно быть направлено в сторону ужесточения требований, а не на игры в демократию.

1998 год явился периодом и больших потрясений, но он был и годом как бы базовым для следующего, конечным в периоде безответственных реформ, мы смогли оглянуться на пройденный путь и начать исправлять провалы. Наступивший год станет годом немалых испытаний, так как чтобы адаптировать нарабатанное законодательство потребуются время, чтобы внедрить новое налоговое законодательство потребуются силы, чтобы привлечь дополнительные средства потребуются связи, чтобы квалифицированно вести дело погребутся знания, чтобы все получилось — иметь желание и волю.

Глава администрации района  
В. И. ЧИРКОВ.

### УПРАВЛЕНИЕ ПО СОЦИАЛЬНЫМ ВОПРОСАМ

В управлении по социальным вопросам администрации Грязовецкого района состоит на учете 12670 получателей пенсий и 7600 получателей пособий. Расходы на выплату пенсий и пособий в расчете на месяц составляют более 7 миллионов рублей.

За 1998 год назначено 775 пенсий и 4390 государственных пособий на детей. Произведено 1520 текущих перерасчетов пенсий и пособий. Перерасчеты производились в связи с изменением состава семьи, группы инвалидности, увеличением стажа работы и заработка у работающих пенсионеров.

В 1998 году на основании Федерального Закона от 21.07.1997 года № 113 «О порядке исчисления и увеличения государственных пенсий» с 1 февраля 1998 года производились перерасчеты пенсий в массовом порядке неработающим пенсионерам. Размеры пенсий определялись с применением индивидуального коэффициента пенсионера.

В течение 1998 года вносились изменения и дополнения в Закон РФ «О государственных пенсиях в РФ». При назначении и выплате пенсий за выслугу лет педагогическим и медицинским работникам, гражданам, подвергшимся воздействию вследствие Чернобыльской катастрофы и по другим осно-

ваниями производились перерасчеты пенсий.

В связи с длительными задержками выплаты пенсий управлением по социальным вопросам принимались вынужденные меры по заключению договоров с предприятиями должниками в Пенсионный фонд. Такие договоры заключались с АОЗТ «Авторемзавод», ООО «ОВ», ОАО «Строитель», горпо, АО «Хлебокомбинат», ООО КПК «Монза».

(Продолжение следует).

ЗЕМСКОЕ СОБРАНИЕ РАЙОНА

## ПОСТАНОВЛЕНИЕ

от 29.12.98

№ 87

### О ВЫДЕЛЕНИИ ДРЕВСИНЫ НА КОРНЮ ИНДИВИДУАЛЬНЫМ ЗАСТРОЙЩИКАМ

В соответствии с постановлением Правительства РФ от 03.08.96 № 937 «О предоставлении гражданам Российской Федерации, нуждающимся в улучшении жилищных условий, безвозмездной субсидии на строительство или приобретение жилья», постановлением губернатора Вологодской области от 21.05.98 № 410 «О выделении древесины на корню индивидуальным застройщикам» с последующими изменениями и дополнениями и в целях увеличения объемов индивидуального жилищного строительства в районе Земское Собрание района ПОСТАНОВЛЯЕТ:

1. Администрации Гря-

зовецкого муниципально-го района выделять гражданам, признанным в установленном законом порядке нуждающимися в улучшении жилищных условий, безвозмездные субсидии в виде отпуска древесины на корню за счет лесного дохода.

2. Отпуск древесины на корню категориям лесопользователей, указанных в пункте 1, производить на основании постановлений администрации Грязовецкого муниципально-го района в пределах ежегодно утверждаемых губернатором области планов распределения лесосечного фонда и в размере средств на безвозмездные субсидии в виде от-

пуска древесины на корню, утвержденных в бюджете района из расчета не более 100 м<sup>3</sup> деловой древесины на индивидуального застройщика.

3. Утвердить порядок предоставления безвозмездных субсидий гражданам, признанным нуждающимися в улучшении жилищных условий в виде отпуска древесины на корню (прилагается).

4. Настоящее постановление вступает в силу с момента его официального опубликования.

5. Контроль за исполнением данного постановления возложить на первого заместителя главы администрации Грязовецкого муниципально-го района Лупандина М. А. и постоянную комиссию по контролю за использованием бюджета и поступлением налогов Земского Собрания района (Ситова Г. В.).

Председатель Земского Собрания района  
В. И. ЧИРКОВ.

## ПОРЯДОК

### ПРЕДОСТАВЛЕНИЯ СУБСИДИИ ГРАЖДАНАМ, ПРИЗНАННЫМ НУЖДАЮЩИМИСЯ В УЛУЧШЕНИИ ЖИЛИЩНЫХ УСЛОВИЙ, В ВИДЕ ОТПУСКА ДРЕВСИНЫ НА КОРНЮ

1. Для получения субсидий на индивидуальное жилищное строительство в виде отпуска древесины на корню гражданам, желающим строить личный жилой дом подается заявление в администрацию Грязовецкого муниципального района.

2. Заявление гражданина рассматривается администрацией Грязовецкого муниципального района при условиях:

— признания его нуждающимся в улучшении жилищных условий в установленном законом порядке;

— выделения земельного участка под застройку индивидуального жилого дома;

— наличия проектно-сметной документации, согласованной с отделом архитектуры и градостроительства администрации района;

— наличия обоснованного расчета потребности в деловой древесине;

— заключения об отпуске леса на корню сельской, поселковой администрации или отделом городского хозяйства администрации Грязовецкого муниципального района;

— заключения комиссии по субсидиям.

3. В постановлении, принимаемом администрацией Грязовецкого муниципального района, указывается объем древесины, разрешенной к заготовке, сумма средств, выделяемых гражданину в качестве безвозмездной субсидии на строительство индивидуального жилого дома. Решение органов местного самоуправления принимается с учетом очередности.

4. Отпуск деловой древесины на корню индивидуальным застройщиком, признанным в установленном порядке нуждающимся в улучшении жилищных условий, производится лесхозами на основании постановления администрации Грязовецкого муниципального района согласно очередности.

5. Основанием для отпуска древесины на корню является лесорубочный билет (ордер). При получении лесорубочного билета (ордера) индивидуальный застройщик оплачивает затраты на лесное хозяйство (разницу между стоимостью отпущенной древесины на корню, исчисленной по областным ставкам и ее стоимостью, исчисленной по минимальным ставкам; затрат на отвод лесосеки) и разницу между стоимостью отпущенной древесины, исчисленной по минимальным ставкам платы за древесину на корню и размера выделенной субсидии.

6. Отпуск леса на корню индивидуальным застройщикам осуществляется за счет лесного дохода, учитывается в доходах района и списывается на безвозмездные субсидии в виде отпуска леса на корню на основании постановлений администрации Грязовецкого муниципального района, справки лесхоза об отпуске древесины на корню; акта о реализации выделенной безвозмездной субсидии данному застройщику, утвержденного главой самоуправления района.

7. Учет и контроль за порядком предоставления субсидий на жилищное

строительство осуществляется администрацией Грязовецкого муниципального района.

8. Органы лесного хозяйства осуществляют контроль за очередностью и своевременностью выдачи лесорубочных билетов (ордеров).

9. Гражданин, получивший субсидию в виде отпуска древесины на корню ежегодно на 1 января (до завершения строительства) представляет в местную администрацию отчет о использовании древесины.

10. Контроль за использованием древесины осуществляется органами местного самоуправления и налоговой инспекции в соответствии с законодательством.

11. Ущерб, причиненный нарушениями установленного порядка предоставления субсидий в виде отпуска леса на корню и нецелевым использованием древесины, возмещается виновными лицами, допустившими нарушения в соответствии с действующим законодательством.

ООО ПМК «СЕРВИС»  
12 февраля проводит собрание акционеров.

В повестке дня — избрание генерального директора.

КУПЛЮ ДОРОГО  
шкуры медведя, рыси,  
хищных, экзотических  
птиц замороженных.  
Телефон в Пречистом  
08549 2-12-70 (с 20.00).

Колхоз «Аврора» РЕА-  
ЛИЗУЕТ дрова по цене  
70 рублей за один кубо-  
метр.

Обращаться по адресу:  
162018, п/о Комья, дер.  
Хорошево; тел. 42-2-92 и  
43-2-19.

# ДЕЛА И ЛЮДИ ЛЕСНОЙ МОНЗЫ

## ПУЛЬС ЛЕСОПУНКТОВ

В лесопунктах Монзы подвели итоги за декабрь прошлого года и в последний раз скорректировали планы на ближайшее будущее. Береговский лесопункт оказался в арьергарде. По плану в декабре здесь должны были заготовить пять тысяч кубометров древесины, а смогли заготовить только 3,7 тысячи. Вместо пяти бригад, как планировалось, в Береговке работали только четыре бригады. Причем по-настоящему за дело взялись они не с самого начала месяца, как полагается, а со второй декады. Зато, правда, план по вывозке выполнен на 233 процента, вместо трех тысяч кубометров вывезли семь.

Судя по началу работы, в январе, показатели береговских лесорубов должны выравняться. Создана пятая бригада. Техника в лесопункте исправная. План на этот месяц увеличен на тысячу кубометров и составляет таким образом шесть тысяч кубометров. И вся-таки остается реальным, хотя и есть проблемы, например, с перевозкой рабочих. На делянки их вывозят два автобуса на базе «ЗИЛ-131», у одного из них вырваны головки цилиндров, свечи зажигания привязаны проволокой. Конечно, эти проб-

лемы решаемы, как и другие, связанные с нехваткой запчастей. Но решать их нужно на уровне Вохтоги.

О запасных частях беспокоится и Ида. Буквально вся техника лесопункта требует ремонта, где мелкого, где крупного. Ремонт, по возможности, производится на месте.

Идский лесопункт ставит перед собой задачу держать на заготовке леса до одиннадцати бригад. Сейчас сформировано только десять. Да и то две из них не работают. Нет тракторов.

Есть на Иде и свои специфические узкие места. Поселок по лесным меркам большой, зимой необходима стабильно работающая котельная. Но оборудование котельной устарело морально и физически. Все везде течет, рвется. Буквально развалилась старая теплотрасса — латаешь одну дырку, а рядом в это время обрывается другая.

Карица нынче выполняет планы и по заготовке, и по вывозке. Могли бы делать и больше, да сдерживает недостаточная обеспеченность лесосечным фондом. Бригады из-за недостатка леса работают здесь метра в двухстах друг от друга.

На Карице сегодня валят лес пять бригад и одно механизированное звено, заготовившее за декабрь по тысяче кубометров на человека, всего три тысячи кубометров.

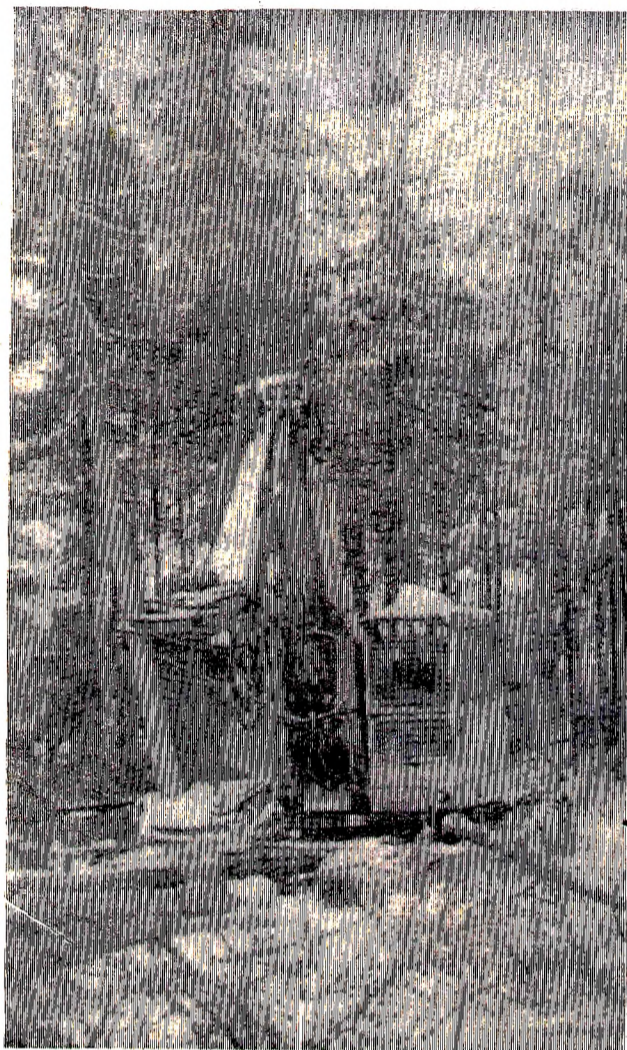
И в остальных лесопунктах предприятия «Монзалес», схожая обстановка. Везде есть возможность создать дополнительные лесосечные бригады. Были бы трактора. И они будут. Новые, онежские.

Проблемы с перевозкой рабочих вполне можно решить при более тесном взаимодействии лесопунктов между собой: у кого-то есть свободный автобус, кому-то он позарез нужен. Вообще, взаимодействие, взаимовыручка — важные условия успеха. Лесопункты в леспрохозе — пальцы одной руки, как бы ни была близка к телу своя рубашка.

### «ПРОДСНАБ» — КОРМИЛЕЦ

Котлопункты в лесу находятся в ведении филиала «Продснаб». Его руководство считает, что все проблемы, возникающие с питанием рабочих и детей (а «Продснаб» кормит еще и детские садики), вполне можно решить в рабочем порядке. Вот только Грязовецкому хлебокомбинату нужно срочно отдать долги за хлеб. В леспрохозе уже привыкли, что в счет невыплаченной зарплаты в течение месяца можно в торговых точках «Продснаба» взять хлеб на сумму сто рублей под запись. Сегодня с этим возникли трудности. Вообще, чтобы не случилось проблем с обеспечением рабочих леспрохоза хлебом, хорошо бы филиалу иметь собственные пекарни.

Мясом лесопункты сами стараются обеспечить свои столовые, чтобы уделить питание.



НА ЛЕСОСЕКЕ.

Фото А. РОГАЛОВА.

## ВЫРАСТЕТ И ЗАРПЛАТА

В 1998 году коллектив Монзенского леспрохоза по всем фазам лесозаготовительного производства допустил снижение объемов по сравнению с уровнем прошлого года: по подвозке на 65 тысяч кубометров, по вывозке — на 53, по раскряжке — на 57, по круглым материалам — на 54, по деловой древесине — на 52 тысячи кубометров. В процентном отношении снижение составило от 13 до 18 процентов.

Не снизился объем производства коллективы Каменского и Карицкого лесопунктов, тогда как остальные лесопункты допустили снижение в размерах больших, чем в целом по леспрохозу. Особенно серьезное падение объемов производства произошло в Береговском и Идском лесопунктах — от 20 до 35

процентов по отдельным видам работ.

Из-за падения объемов на раскряжке древесины на 51 тысячу кубометров недополучено продукции на 6269 тысяч рублей. Это привело к недостатку средств на выдачу заработной платы, на приобретение запчастей к технике, для расчетов с бюджетами всех уровней и внебюджетными фондами.

Анализ работы лесосечных бригад показал, что объемы заготовок снизились по сравнению с прошлым годом по следующим причинам:

из-за снижения выработки на человеко-день (на 0,6 кубометра, общее снижение — на 19 тысяч кубометров),

из-за неудовлетворительного использования лесозаготовительной техники, уменьшения отработ-

ки машино-смен на каждую тракторную бригаду (25,5 машино-смен, снижение — на 33 тысячи кубометров).

**Задачи на 1999 год.**  
Увеличить объемы производства против факта прошлого года на 15-18 процентов.

Долю экспортных поставок в общем объеме производства довести до 56 процентов.

Обеспечить отработку плановых машино-смен каждой бригадой.

При получении трелевочных тракторов дополнительно выставить до восьми бригад на заготовку леса.

В целях социальной защиты работников предприятия, исходя из роста объемов производства и цены на лесопроизводство, повысить заработную плату.

В Вохтогу бракованные пилы из лесопунктов для отправки на завод. Лишь жалуются, что, мол, ломаются. Конечно, если они ломаются из-за нарушения правил эксплуатации, тогда другое дело. Тут уже нужно с рабоче-го спросить. А если механизм выходит из строя из-за старости, из-за большого процента износа, то ничего уже не поделаешь. Ничто не вечно под луной.

Необходимо также довести норму расхода горюче-смазочных материалов на один кубометр заготовленного леса. Это сейчас не делается исключительно из-за нерасторопности. Контролировать же расход ГСМ — задача вполне реальная.

Очень хотелось бы, чтобы как в жизни, так и в сознании каждого из нас закончился период разброда и шатаний. Определяющим всегда был и остается труд. У коллектива Монзенского леспрохоза есть все для того, чтобы возродить былые традиции, взяться за дело, создать самим себе достойную жизнь. Для этого, конечно, нужно проявить характер, а он у вас есть, задействовать все ресурсы, и интеллектуальные тоже, и провести зимний заготовительный сезон как нельзя лучше.

Успехов, благополучия, счастья!

Глава администрации  
Грязовецкого района В. И. ЧИРКОВ.



Уважаемые лесозаготовители, дорогие коллеги!

Примите самые искренние поздравления с наступившим Новым, 1999 годом!

Желаю крепкого здоровья, счастья в личной жизни, успехов в труде. Мы с вами делаем одно большое дело, важное не только для нас лично, но и для района, для области, даже для России. Давайте постараемся сделать его на совесть!

Генеральный директор ООО «Монзалес»  
В. Д. ШМАКОВ.

## НЕТ ВРЕМЕНИ НА РАСКАЧКУ

«Долго запрягаем, да быстро едим», — эту старорусскую поговорку вполне можно отнести и к лесозаготовителям. Запрягать — значит готовить технику, запастись горюче-смазочными материалами, запасными частями для машин, тракторов и механизмов, вообще настроить себя на работу с максимальной отдачей, наивысшей производительностью.

Время «запрягания» уже миновало. Еще задолго до конца прошлого года. С установлением зимних холодов должна начаться пора «быстрой езды» — активной, результативной заготовки и вывозки. Ну, и само собой, дальше идут разделка, лесопиление и реализация готовой продукции. Ведь ни для кого не секрет, что зима время и наиболее благоприятное, и наиболее напряженное для лесозаготовителей. Зимний день лесоруба год кормит.

Мы, однако, позволили себе недопустимую роскошь — взяли время на раскачку, на разгон. Оно и хорошо бы: разогнаться как следует и не снижать темпов до финиша, до конца «белой лесной страды». Только гарантии этого пока нет. Подхлестывать самих себя, подгонять то и дело, вновь и вновь повторять прописные истины стало

досадной необходимостью. При каждом очередном анализе положения дел вскрываются новые недоработки, пробуксовки по причинам вовсе не объективным.

Был разговор о таких фактах и на совещании у генерального директора ООО «Монзалес», состоявшемся 9 января с участием начальников лесопунктов, ведущих специалистов, руководителей отделов лесозаготовительного предприятия. Лесная Монза запоздала с экспортными поставками, инициативу здесь по некоторым позициям успели перехватить коллеги-конкуренты и закрыть западный рынок кое-какими сортами, например, березовым балансом. Обеспечить такие поставки вполне могли бы и мы, не дожидаясь, пока это сделает Белозерск, Белый Ручей и другие. На все имеются причины как субъективные, так и объективные, но нам сегодня нужно не оправдываться, а настраивать себя на ударную работу. Ведь это так важно — не упустить рубль, который так и норовит вильнуть в чужой карман! Из чужого кармана его уже не вытянешь, поздно будет вздыхать и хвататься за голову. Конкуренты-то начали поставлять продукцию в ударных темпах уже в ноябре, с начала установления морозов.

## БЕРЕГИ МАТЧАСТЬ С НОВУ...

Приходилось слышать, что в прежние времена снабжение было лучше. Ну, это как сказать. И в лучшие годы на снабженцев сетовали. А за истинный период предпринятием получено 900 цепей к бензопилам «Урал», 28 километров стальных тросов разного сечения, 541 машина, 90 бензопил «Урал». Это не считая мелочей, мелких партий и единичных поставок. Смогли купить десяток тракторов. И еще новые трактора будут. С этим ли не работать?

Да только, увы, не к лучшему изменилось отношение рабочих к орудиям труда. Не бережем

мы ни механизмы, ни расходные материалы. Запчасти и ГСМ сыплются в черную дыру. Почему? Да потому что нет надлежащего контроля за их использованием ни в лесопунктах, ни в ремонтно-механических мастерских. Если «полетевшая» звездочка у «Урала» пошла цветами побежалости, то до какой же температуры она разогревалась во время работы? Часто техника выходит из строя по вине работника, и никто за это не несет ответственности. А ведь сумели же в предприятии «Лесмебель» включить в расценки практически все, в том числе и расходные

материалы, запчасти, инструменты. И ГСМ сыплются в черную дыру. Почему? Да потому что нет надлежащего контроля за их использованием ни в лесопунктах, ни в ремонтно-механических мастерских. Если «полетевшая» звездочка у «Урала» пошла цветами побежалости, то до какой же температуры она разогревалась во время работы? Часто техника выходит из строя по вине работника, и никто за это не несет ответственности. А ведь сумели же в предприятии «Лесмебель» включить в расценки практически все, в том числе и расходные

материалы, запчасти, инструменты. И ГСМ сыплются в черную дыру. Почему? Да потому что нет надлежащего контроля за их использованием ни в лесопунктах, ни в ремонтно-механических мастерских. Если «полетевшая» звездочка у «Урала» пошла цветами побежалости, то до какой же температуры она разогревалась во время работы? Часто техника выходит из строя по вине работника, и никто за это не несет ответственности. А ведь сумели же в предприятии «Лесмебель» включить в расценки практически все, в том числе и расходные

материалы, запчасти, инструменты. И ГСМ сыплются в черную дыру. Почему? Да потому что нет надлежащего контроля за их использованием ни в лесопунктах, ни в ремонтно-механических мастерских. Если «полетевшая» звездочка у «Урала» пошла цветами побежалости, то до какой же температуры она разогревалась во время работы? Часто техника выходит из строя по вине работника, и никто за это не несет ответственности. А ведь сумели же в предприятии «Лесмебель» включить в расценки практически все, в том числе и расходные

материалы, запчасти, инструменты. И ГСМ сыплются в черную дыру. Почему? Да потому что нет надлежащего контроля за их использованием ни в лесопунктах, ни в ремонтно-механических мастерских. Если «полетевшая» звездочка у «Урала» пошла цветами побежалости, то до какой же температуры она разогревалась во время работы? Часто техника выходит из строя по вине работника, и никто за это не несет ответственности. А ведь сумели же в предприятии «Лесмебель» включить в расценки практически все, в том числе и расходные

материалы, запчасти, инструменты. И ГСМ сыплются в черную дыру. Почему? Да потому что нет надлежащего контроля за их использованием ни в лесопунктах, ни в ремонтно-механических мастерских. Если «полетевшая» звездочка у «Урала» пошла цветами побежалости, то до какой же температуры она разогревалась во время работы? Часто техника выходит из строя по вине работника, и никто за это не несет ответственности. А ведь сумели же в предприятии «Лесмебель» включить в расценки практически все, в том числе и расходные

