

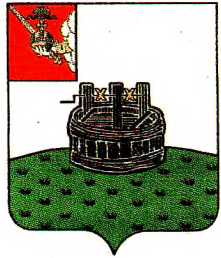
**101** год любимой газете.  
Правда старой не бывает.

Выходит  
с 1 марта 1919 года



**НАЗНАЧАЕМ 30 НОЯБРЯ «ДОБРЫМ ПОНЕДЕЛЬНИКОМ»**  
«Добрый понедельник» вместе с редакцией газеты «Сельская правда» давно уже стал хорошей традицией. По инициативе председателя районного Совета ветеранов Татьяны Николаевны АВЕРИНОЙ 30 ноября 2020 года объявляем добрым понедельником и предлагаем вам позвонить в редакцию и сказать слова благодарности в адрес наших ветеранов. Им будет очень приятно, так как из-за ограничительных мер сейчас многие лишены общения, так необходимого каждому из нас для хорошего настроения. Давайте вместе сделаем этот мир чуть-чуть лучше.  
Все добрые слова будут опубликованы в «Сельской правде». Ждём ваших звонков 30 ноября с 09.00 до 13.00.

Районная газета



# СП СЕЛЬСКАЯ ПРАВДА

Газета Грязовецкого муниципального района Вологодской области

Читальный ЦРБ

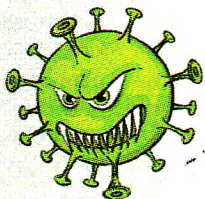
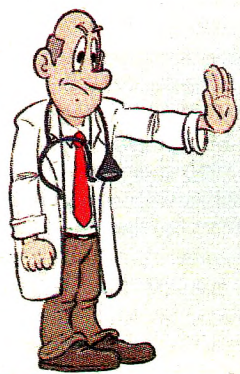
16+

Рекомендуемая цена газеты в розницу 17 рублей

№ 91 (1096)

СУББОТА

28 НОЯБРЯ 2020 ГОДА



## ВЫБОР ЗА ТОБОЙ

ИСПОЛЬЗУЙТЕ ЗАЩИТНЫЕ МАСКИ, БЕРЕГИТЕ СЕБЯ И СВОИХ БЛИЗКИХ

**ОТ ПЕРВОГО ЛИЦА, стр. 2**  
COVID-19. Как  
ЗАЩИТИТЬ себя?



**НА ТЕМЫ ДНЯ, стр. 3**  
ПОМОЩЬ  
по всем фронтам



**КРУПНЫМ ПЛАНOM, стр. 7**  
Суровая  
РЕАЛЬНОСТЬ  
в жизни  
лесоперерабатывающего  
предприятия



МАСКА ИВЛ

ЗАЩИТНАЯ  
МАСКА

15 ноября председатель Союза журналистов России Владимир Соловьёв призвал коллег из всех регионов страны присоединиться к акции петербургских журналистов «Выбор за тобой».

«Сегодня, в тяжелейших условиях пандемии, миссия журналистики - не только оперативно, честно и беспристрастно освещать все происходящее вокруг, но и являть собой пример гражданской ответственности. От нашего слова зависит многое. Так пусть это слово станет сегодня действенным инструментом борьбы против коронавируса. Выбор за нами!» - говорится в обращении Владимира Соловьёва, размещённом на сайте Союза журналистов России.

Редакция газеты «Сельская правда» присоединяется к журналистской акции «Выбор за тобой» и призывает грязовчан заботиться о своём зорье!

реклама

ООО Завод «Пластком»

**РАСПРОДАЖА**  
**ГОТОВЫХ ОКОН** для дачи, бани, гаража!  
по **СУПЕРЦЕНАМ!** от 2010₽  
ЗАБРАТЬ МОЖНО В ДЕНЬ ОБРАЩЕНИЯ!  
ТОРОПИТЕСЬ!  
КОЛИЧЕСТВО ТОВАРА ОГРАНИЧЕНО!  
Г. ГРЯЗОВЕЦ, УЛ. ЛЕНИНА, 56  
8 921 144-31-91 | PLASTKOM.RU

\* Информацию об организаторе акции, правилах и порядке её проведения можно узнать в офисах продаж и на сайте plastkom35.com. Акция действительна с 1 по 30 ноября 2020 года.

реклама

ООО Завод «Пластком»

**НАТЯЖНЫЕ ПОТОЛКИ**  
С любовью и уважением!  
Все виды и фактуры • Собственное производство • Бесплатный замер  
**СПЕЦАКЦИИ**  
ПЕНСИОНЕРАМ, ИНВАЛИДАМ, МНОГОДЕТНЫМ СЕМЬЯМ И СЕМЬЯМ С ДЕТЬМИ  
Г. ГРЯЗОВЕЦ, УЛ. ЛЕНИНА, 56 | 8 921 144-31-91 | PLASTKOM.RU

\* Информацию об организаторе акции, правилах и порядке её проведения можно узнать в офисах продаж и на сайте plastkom35.com. Акция действительна с 1 по 30 ноября 2020 года.

«Сельская правда»  
в социальных сетях

реклама

<https://vk.com/selskayapravda>  
(16+)

[www.instagram.com/selskaiapravda/](http://www.instagram.com/selskaiapravda/)  
(16+)

<https://www.facebook.com/groups/903609819767094>  
(16+)

<https://ok.ru/group/53423496888531>  
(16+)

YouTube Selskaya Pravda (16+)

АУ РФ «Сельская правда»



## НОВОСТИ

## Конкурсы для наших читателей

В преддверии Нового года редакция «Сельской правды» объявляет конкурсы для читателей. Участвуйте, побеждайте и получайте призы. Лучшие работы будут опубликованы в новом номере районки.

**КОНКУРС № 1. Фотоконкурс «В век Интернета читаю газету» (0+).**

Для участия необходимо сделать интересное фото с газетой «Сельская правда», написать, за что любите районку, отправить фото в адрес редакции до 14 декабря 2020 года. 15 декабря будут определены две работы, набравшие больше всего комментариев и лайков от подписчиков группы «Сельская правда» ВКонтакте.

**Ни для кого не секрет, что по восточному календарю 2021 год - год очень терпеливого и трудолюбивого животного - быка.**

**КОНКУРС № 2. Поэтический конкурс «Возьмём быка за рога!» (6+).** Напишите стихотворение (минимум четверостишие) со словами: Новый год, бык (бычок), удача. Эти слова в стихах должны быть обязательно. Не обязательные, но желательные для использования слова: районка, новость, хоровод. Использование в стихотворении всех этих слов даст автору преимущество при выборе победителя.

Конкурсные работы принимаются до 21 декабря включительно. Примечание: работа обязательно должна быть подписана (ФИО, населённый пункт, возраст, телефон для связи).

**КОНКУРС № 3. Творческий конкурс «33 коровы» (0+).** Главное условие - ваша работа должна быть напрямую связана с символом 2021 года - быком. Приветствуются оригинальные идеи! Фантазию участников конкурса не ограничиваем: работы могут быть выполнены в любой технике (рисунок, поделка, аппликация, вышивка и т. д.) и из разных материалов.

Работы принимаются до 21 декабря включительно, работа обязательно должна быть подписана (ФИО, населённый пункт, возраст, телефон для связи).

**КОНКУРС № 4. Чтобы принять участие в фотоконкурсе «Золотой телёнок» (0+), необходимо сделать снимок, на котором будут изображены вы и символ будущего года, придумать название. Отправить фотографию в адрес редакции, подписав Ф.И.О. участника. Работы на конкурс принимаются до 21 декабря 2020 года.**

**КОНКУРС № 5. А для работников сельхозпредприятий района мы подготовили специальный фотоконкурс «Мисс Му, или Самая красивая бурёнка Грязовецкого района» (0+).**

Для участия необходимо:

1. Сделать креативную фотографию своей любимой бурёнки и отправить её на адрес нашей электронной почты gtrgk@yandex.ru либо в сообщения группы Сельская правда ВКонтакте;

2. Указать Ф.И.О. участника, кличку коровы, а также название хозяйства, где содержится животное.

Фотоработы принимаются до 21 декабря 2020 года включительно. Добавляйте фото в специальный альбом vk.com/album-66987788\_275961145.

Победителем станет снимок, набравший наибольшее количество лайков от участников группы.

Бурёнка, которая приглянется читателям больше всего, получит приз.

Подарок ждёт и автора снимка!

## Кто является знатоком родного края,

### узнаем, приняв участие в викторине

До 7 декабря 2020 года приглашаем вас принять участие в районной краеведческой викторине «Знатоки родного края» (6+). Что для этого нужно?

**Шаг 1.** Прийти в любую библиотеку и получить бланк с вопросами по истории Грязовецкого района.

**Шаг 2.** Ответить на вопросы прямо в библиотеке.

Итоги викторины будут подведены в ходе районной праздничной развлекательной программы «Новый год зажигает огни», которая состоится 11 декабря 2020 года на центральной площади г. Грязовца.

## ОТ ПЕРВОГО ЛИЦА

## COVID-19. КАК ЗАЩИТИТЬ СЕБЯ?



**Пандемия коронавируса вновь набирает обороты. Как защитить себя? При**

**каких симптомах следует сдавать тест на COVID-19? Об этом и многом другом мы поговорили с руководителем департамента здравоохранения Вологодской области Сергеем Павловичем БУТАКОВЫМ.**

**- Сергей Павлович, расскажите, пожалуйста, об основных симптомах коронавируса. Известно, что COVID-19 часто путают с вирусом гриппа. Есть ли существенные отличия?**

- Косновным показателям коронавирусной инфекции относятся длительная лихорадка, иначе говоря, высокая температура, дискомфорт в горле, это может быть резь, боль при глотании. Как правило, добавляются интоксикационные симптомы, а именно: головная боль, сухой кашель, мышечная боль, слабость, общее недомогание, потеря аппетита, одышка. То есть человек может наблюдать у себя все классические признаки гриппа. Единственное, что отличает COVID-19 от вируса гриппа - это потеря обоняния. Так что, если вы перестали чувствовать запахи, и у вас есть сопутствующие симптомы, нужно насторожиться.

**- Что должен сделать человек в этом случае?**

- Если у вас появились соответствующие симптомы, надо сразу же вызывать неотложную помощь. Причём, надо понимать, что неотложная помощь отличается от скорой помощи. Скорая оказывает экстренную медицинскую помощь при заболеваниях или травмах, предоставляющих непосредственную опасность для жизни. Время прибытия до 20 минут. Врачи скорой помощи не выписывают справки и направления. Неотложная помощь, наоборот, оказывается пациентам при заболеваниях, которые не опасны для жизни. Поэтому и время прибытия неотложной помощи значительно больше. Врачи неотложной помощи осмотрят пациента, дадут рекомендации, при необходимости госпитализируют.

**- Всем ли показан тест на коронавирус?**

- Нет, бесплатное тестирование проводится строго по показаниям (клиническим и эпидемиологическим). Проверка необходима в случае, если вы контактировали с больным коронавирусом, либо у вас есть клинические симптомы, не исключая COVID-19 (сухой кашель, одышка, температура, потеря обоняния). Также тест проводится людям старше 65 лет, обратившимся за медицинской

помощью с респираторными симптомами, а также лицам, которым поставлен диагноз «внебольничная пневмония». Обязательное тестирование проходят также все люди, которые прибыли на территорию Российской Федерации с наличием симптомов инфекционного заболевания. Кроме того, обязательно на регулярной основе тестируются медицинские работники, имеющие риск быть инфицированными при профессиональной деятельности.

**- Очень многие люди в соцсетях жалуются, что в области не хватает тестов на коронавирус? Это так?**

- Тестирование на новую коронавирусную инфекцию в Вологодской области проводится в 5 лабораториях, в том числе в 1 федеральной, 3-х региональных и 1 частной. Мощность лабораторий составляет 4640 исследований в сутки. Конечно, учитывая прирост заболевших, этого недостаточно. Поэтому сейчас мы закупаем дополнительные амплификаторы (ПЦР-машины). Дело в том, что каждый амплификатор имеет определённое разрешение, а именно одновременно проводится только 96 исследований. Каждый тест занимает от 6 до 8 часов. Таким образом, мы можем провести на одной машине от 2,5 до 3 исследований в сутки. Понятно, что чем больше у нас амплификаторов, тем больше тестов мы сможем сделать.

**- Если у человека всё-таки выявили COVID-19, но состояние у него не тяжёлое. Может ли он лечиться дома?**

- Да, конечно. В этом случае лечение обычное, домашний режим. Врач неотложной помощи или специалист из поликлиники даст соответствующие рекомендации, выпишет лекарства. Конечно, не следует никуда ходить, показан постельный режим. Следует попросить родственников или друзей, чтобы принесли лекарства и продукты.

**- Как контролируется самочувствие пациента, который лечится дома?**

- Если человек находится на

амбулаторном лечении, то ему регулярно звонят из поликлиники, интересуются его самочувствием, течением болезни. Если необходимо, приходит врач. Также, если вопросы возникают у пациента, он всегда может позвонить и задать их. Для этого мы организовали 39 горячих линий во всех медицинских учреждениях, которые оказывают помощь пациентам с COVID-19. Там можно получить информацию в рабочие часы. Также мы организовали круглосуточную прямую линию в трёх моногоспиталях. Все телефоны опубликованы в социальной сети VK департамента здравоохранения Вологодской области <https://vk.com/volzdrav>.

**- Как Вы полагаете, выдержит ли инфраструктура здравоохранения области наплыв больных?**

- Мы были к этому готовы. Открыли два новых моногоспиталя - один в Череповце, другой - в Вологде. Максимально готовы развернуть 1310 коек. Если понадобится больше, то сделаем и это - резервы есть. Увеличили количество бригад неотложной помощи. На помощь врачам пришли студенты-старшекурсники. Прежде чем приступить к деятельности, они прошли курс по обучению, где им рассказали, как работать в условиях эпидемии коронавируса. Сегодня студенты работают в регистратуре, кабинетах статистики, помощниками участковых терапевтов. Мы благодарны им за помощь.

**- И в заключение, расскажите, пожалуйста, как защититься от коронавируса?**

- Самые простые действия - надо регулярно мыть руки, обрабатывать их санитайзерами, носить маски, соблюдать социальную дистанцию. После похода в магазин тщательно мыть овощи и фрукты. И если все мы будем бережно и ответственно относиться к себе и окружающим, то я уверен, что скоро общими усилиями победим инфекцию. Будьте здоровы!

Беседу вела  
Анастасия ВОЛОДИНА

”

## ДЕПУТАТСКИЙ КОНТРОЛЬ

*Сергей Михайлович ПАХАРЕВ, депутат Законодательного Собрания Вологодской области, член фракции «ЕДИНАЯ РОССИЯ»: «В текущем году стало особенно очевидно, что мы должны вкладывать деньги и силы в развитие медицины. В первую очередь, это касается развития первичной медико-санитарной помощи, строительства новых фельдшерско-акушерских пунктов в отдалённых деревнях, дальнейшего развития сосудистых центров, создания онкокабинетов и онкоцентров в районных больницах, строительства поликлиник, обеспечения санитарным транспортом и кадрами службы скорой помощи и санации. Мы последовательно идём по этому пути. Депутаты фракции «Единая Россия» в Законодательном Собрании из года в год поддерживают программы развития здравоохранения, голосуя за социальный бюджет области, занимаются развитием партийного проекта «Здоровое будущее», который направлен на улучшение качества и доступности медицинской помощи, улучшение материально-технической базы и оснащённости медицинских учреждений. Многие уже сделано, но ещё многое надо воплотить в жизнь».*

## Прогноз погоды

<https://yandex.ru/pogoda>



СР, 29.11  
-2°C / 0°C  
ветер Ю-В 3,3 м/с  
давление 757 мм рт. ст.



ЧТ, 30.11  
0°C / -1°C  
ветер Ю 4 м/с  
давление 752 мм рт. ст.



ПТ, 01.12  
-3°C / -4°C  
ветер Ю 2,4 м/с  
давление 755 мм рт. ст.



НА ТЕМЫ ДНЯ

НАЦИОНАЛЬНЫЕ ПРОЕКТЫ РОССИИ ЗДРАВООХРАНЕНИЕ

# ПОМОЩЬ ПО ВСЕМ ФРОНТАМ

В рамках реализации национального проекта «Здравоохранение» в автопарк БУЗ ВО «Грязовецкая ЦРБ» поступил новый автомобиль скорой медицинской помощи класса «В» на базе «Форд Транзит», оснащённый современным медицинским оборудованием: аппаратом искусственной вентиляции лёгких, дефибрилляторами, электрокардиографом, ингалятором и навигационной системой ГЛОНАСС.

«Машина этой марки в Грязовецком районе пока одна, но ещё три автомобиля скорой помощи марки УАЗ тоже относятся к классу «В» и снабжены таким же перечнем оборудования. Новая машина просторнее и комфортнее для персонала и пациента, но малопроезжимая. Она предназначена для транспортировки пациентов в тяжёлом состоянии по городу либо из районной больницы в областную, и уже является хорошим подспорьем в непростое время повышенной заболеваемости, - поясняет главный врач Грязовецкой ЦРБ Александр Александрович ТУРУПАЕВ. - Служба скорой помощи на сегодняшний день имеет в своём распоряжении четыре автомобиля и три бригады. Дело в том, что согласно законодательству на 10 тысяч населения полагается одна бригада скорой помощи. Население нашего района составляет примерно 33 тысячи человек, поэтому большее количество бригад мы при всем желании набрать не можем».

## СОВМЕСТИЛИ ИНТЕРЕСНОЕ С НЕОБХОДИМЫМ

Однако помощь на период сезонного роста заболеваемости всё же пришла.

В связи со сложной эпидемиологической ситуацией, ростом заболеваемости COVID-19 Министерством

здравоохранения РФ принято решение направить студентов старших курсов медицинских вузов и ординаторов в регионы, в том числе и в Вологодскую область для прохождения практической подготовки.

Со 2 ноября в Грязовецкой ЦРБ приступили к работе два ординатора Ярославского государственного медицинского университета. Ребята осуществляют свою профессиональную деятельность в качестве врачей-терапевтов участковых в поликлинике г. Грязовца, оказывая своевременную терапевтическую помощь пациентам на дому.

Светлана Сергеевна ВИНОВА родом из Вохтоги. После окончания школы поступила в медицинский университет. Получив профессию участкового терапевта, в 2020 году поступила в ординатуру по специальности «неврология». «Медицина привлекала меня со школьной скамьи. У меня вся семья - медики. Дедушка и бабушка - врачи, мама - медсестра, поэтому я как-то сразу определилась с выбором профессии, хотя родные предупреждали, что профессия сложная и учиться тяжело. Наверное, это на генетическом уровне проявилось, - улыбается девушка. - Неврология понравилась мне с первых лекций, и я стала задумываться об этой специальности, а так как учусь по целевому направлению, то, посоветовав-



Со 2 ноября в Грязовецкой ЦРБ приступили к работе два ординатора Ярославского государственного медицинского университета

шись с главврачом, окончательно утвердилась в своём выборе, решив совместить интересное с необходимым».

- Наверное, трудно с учебной скамьи окунуться сразу в такой бешеный темп работы участковым терапевтом?

- Трудно, не скрою. Во-первых, сложно разобраться в самой системе поликлинического приёма. Проходя практику, мы работали обычно в стационарах, а это абсолютно разные вещи. И документация другая, и порядки свои. А во-вторых, с первых дней на нас легла большая нагрузка. На первом выезде были с наставником Юрием Васильевичем Кутыркиным, а дальше - самостоятельно. В день получается

по 25-30 вызовов на каждого ординатора. Понедельник обычно бывает самым сложным - больше всего вызовов, до шести вечера посещаем пациентов. Кроме того, вечерами приходится ещё читать лекции, решать тестовые задания из университета, так как учёбу никто не отменял.

- Как Вы считаете, будет ли такая практика полезна?

- Несмотря на то, что терапевтом работать не планирую, считаю, что практика пойдёт на пользу. Это своеобразная школа жизни, проверка на прочность, на выносливость, если можно так сказать. К тому же пациенты на вызовах встречаются не только с ОРВИ, с гриппом, с коронавирусной инфекцией, но

и непосредственно по нашим специальностям, то есть с неврологическими, сердечно-сосудистыми и офтальмологическими заболеваниями. А неврология вообще очень тесно связана с терапией, поэтому в любом случае такая практика - большой плюс для нас.

Виталий Юрьевич КОРОЛЁВ родом из с. Сидорово. Старшие классы заканчивал в Вохтожской школе. В 2020 году после окончания ЯГМУ по специальности «лечебное дело» поступил в ординатуру по специальности «офтальмология».

«Сам имея проблемы со зрением, с восьмого класса решил, что хочу стать врачом именно в этой сфере и упорно шёл к своей цели, - рассказывает молодой человек. - Работаем с коллегой уже месяц, ездим по вызовам на дом. Сейчас уже более-менее привыкли, а поначалу трудно было влиться в процесс, освоить документооборот. Люди встречают по-разному. Кто-то сразу относится с доверием, а некоторые вздыхают, мол, практикантов прислали. Но в основном, отношение доброжелательное, а для нас это, конечно, колоссальный опыт».

«В это непростое время, когда нагрузка на врачей значительно возросла, приезд молодых специалистов помогает оказывать квалифицированную медицинскую помощь нашим землякам. Планируется, что они поработают ещё некоторое время в декабре, а с сентября 2022 года мы ждём их в Грязовецкую ЦРБ на должности врачей офтальмолога и невролога», - отмечает главврач больницы Александр Александрович Турупаев.

Наталья НОСОВА

## ПРОКУРАТУРА РАЗЪЯСНЯЕТ

ЧЕЛОВЕК. ОБЩЕСТВО. ЗАКОН  
Проект газеты при поддержке Управления информационной политики

# МОЖЕТ ЛИ ОТЕЦ ПОЛУЧИТЬ МАТЕРИНСКИЙ (СЕМЕЙНЫЙ) КАПИТАЛ?

Право на дополнительные меры государственной поддержки прекращается у матери и возникает у отца (усыновителя) ребёнка при:

- смерти женщины,
- объявлении её умершей,
- лишении родительских прав в отношении ребёнка, в связи с рождением которого возникло право на дополнительные меры государственной поддержки,
- совершении в отношении своего ребёнка (детей) умышленного преступления, относящегося к преступлениям против личности и повлекшего за собой

лишение родительских прав или ограничение родительских прав в отношении ребёнка (детей), - отмене усыновления ребёнка, в связи с усыновлением которого возникло право на дополнительные меры государственной поддержки.

Обозначенные основания закреплены в ч. 3 ст. 3 Федерального закона от 29.12.2006 № 256-ФЗ «О дополнительных

мерах государственной поддержки семей, имеющих детей». Данное право у указанного лица не возникает, если оно является отчимом в отношении предыдущего ребёнка, очередность рождения (усыновления) которого была учтена при возникновении права материнский (семейный) капитал, а также если ребёнок признан после смерти матери (усыновительницы) оставшимся без попечения родителей.

Прокуратура Грязовецкого района

# ШТРАФ ЗА ПРОДАЖУ НЕСОВЕРШЕННОЛЕТНИМ ТАБАКА УВЕЛИЧЕН

Татьяна Михайловна, 68 лет: «Часто вижу, что дети идут по улице и курят. Сразу возникает вопрос, где они покупают табачные изделия, и какое наказание предусмотрено за продажу несовершеннолетним табака?»

Федеральным законом от 31.07.2020 № 278-ФЗ внесены изменения в статьи 3.5 и 14.53 Кодекса Российской Федерации об административных правонарушениях, касающиеся реализации несовершеннолетним табачных изделий.

Согласно внесённым изменениям штраф за продажу несовершеннолетнему табачной продукции с 11 августа 2020 года составит для должностных лиц от 40 до 70 тысяч рублей, а для юридических лиц - от 150 до 300 тысяч рублей.

Это касается также табачных изделий, никотинсодержащей продукции, устройств для её потребления, кальянов.

Прокуратура Грязовецкого района

Летопись природы. 28 НОЯБРЯ.

Из фенологических наблюдений Екатерины Ивановны СОСИНОЙ (1926-2005 гг.), ветерана педагогического труда

1982 год  
+ 5°C  
Земля голая

1988 год  
утром - 25°C  
вечером - 30°C

1998 год  
6°C

Читальный зал ЦРБ

2000 год  
- 15°C



**ЮБИЛЕЙ**

В ноябре Комьянский филиал БУК «Межпоселенческая центральная библиотека» отметил 45-летний юбилей.

45 лет, за которые изменилось многое. Так, в далёкие 40-е годы прошлого столетия библиотека располагалась на Комье (так называлось место, где сейчас стоит храм Святителя Николая). В те годы там были сельский Совет, магазин, почта, начальная школа, клуб и библиотека. Книжный фонд был не очень большой, но читателями были жители всех близлежащих деревень, учителя и ученики школы. Старожилы добрым словом вспоминают имена библиотекарей, работавших в те времена. Среди них Валентин Владимирович Воскресенский, сёстры Любовь и Елизавета Брусниковы, Илларию Петровна (фамилию, к сожалению, не вспомнили).

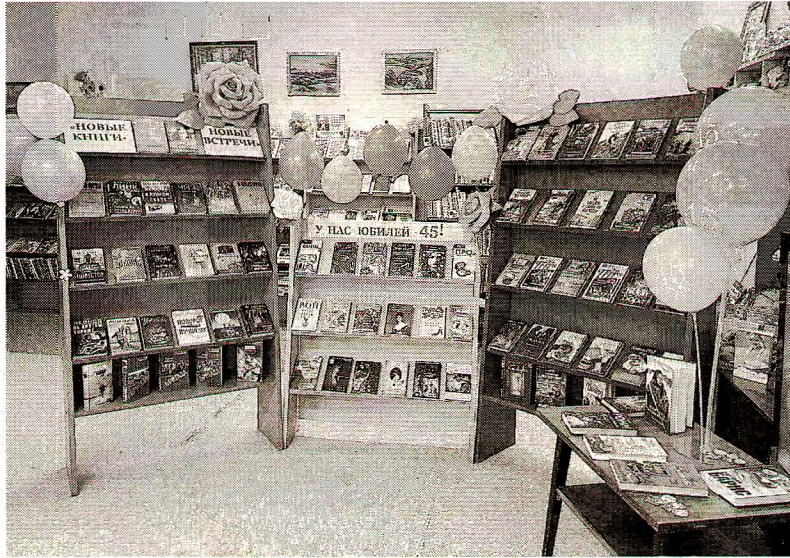
В начале 70-х годов все учреждения с Комьи начали переводить в центральную усадьбу в Барское, а вот сельский клуб и библиотеку поместили в д. Прокунино (1 километр от центральной усадьбы). В 1974 году в библиотеке начали свою работу новые специалисты - Валентина Юрьевна Гуляева и выпускница культпросветучилища Нина Васильевна Смирнова. Работа с приходом новых специалистов заметно активизировалась, пополнялся книжный фонд, увеличивалось число читателей. К сожалению, в 1975 году случился пожар, во время которого почти все книги и документы были уничтожены огнём.

После этого библиотека сменила своё местонахождение ещё ни один раз. Фонд восстанавливали «всемирно». Также неоднократно менялись и работники. Читатели с уважением вспоминают Нину Васильевну Смирнову, Людмилу Корнильевну Смирнову, Елену Николаевну Бубнову.

В октябре 1989 года библиотека окончательно переехала в новое здание Дома культуры. В газетах писали: «У старшего библиотекаря Галины Михайловны Зубковой, которая держит тесную связь со школой, появилась возможность организовывать мероприятия в тёплом, про-

# «НОВЫЕ КНИГИ - НОВЫЕ ВСТРЕЧИ»

## Комьянская библиотека отметила юбилей



Выставка, оформленная к юбилею библиотеки

сторном и светлом помещении». 15 декабря 1982 года Галина Михайловна пришла в библиотеку, в 1990 стала заведующим филиалом, а в 2014 году ушла на заслуженный отдых.

В 1991 году Комьянская библиотека осталась одна на весь сельский совет, поэтому зона обслуживания, книжный фонд и количество работников увеличилось. В это время здесь работали Любовь Владимировна Бахтина и Полина Вениаминовна Прохорова.

Почти 20 лет отдала работе Наталья Алексеевна Забелина. Под её руководством была создана студия декоративно-прикладного творчества «Возрождение», где с удовольствием занимались читатели.

Недолго главным библиотекарем трудилась Людмила Геннадьевна Саламатова.

В настоящее время на этой должности работает Елена Владимировна Груздева, возглавляет филиал Любовь Леонидовна Самодурова.

Социальными партнёрами библиотеки являются админи-

страция поселения, школа, детский сад, Совет ветеранов. Все они оказывают поддержку в реализации социально значимых мероприятий и акций. Но самым близким и понимающим другом и партнёром является, конечно, Комьянский Дом культуры. Работая в «одной упряжке», библиотека и Дом культуры в полной мере используют возможности друг друга для повышения качества уже существующих и создания новых видов услуг, так необходимых жителям поселения.

Юбилейный год оказался трудным. В связи с пандемией уменьшилось количество мероприятий, а соответственно и встреч с читателями и детьми. Но мы надеемся, что всё вернётся на круги своя!

Библиотека ждёт своих читателей, подготовив к юбилею большую выставку книжных новинок «Новые книги - новые встречи».

Предлагаем и вам поздравить храм книги с юбилеем и поучаствовать в акции дарения книг «Подари книгу библиотеке».

**Илья СМЕРНОВ**

**МЕСТНОЕ ВРЕМЯ**

# ОТКРОЙТЕ «КРУЖЕВНОЙ ГЕРБАРИЙ»

В Грязовецком музее истории и народной культуры 23 ноября открылась новая выставка. Экспозицию «Кружевной гербарий» составили работы из фондовых коллекций Грязовецкого музея и БПОУ ВО «Губренаторский колледж народных промыслов».

На выставке посетители увидят более 30 экспонатов. Это образцы мерного кружева, салфетки, воротники, шляпки, зонты, отделочные цветы.

Для выполнения своих работ кружевницы использовали традиционные для вологодского кружева серый и отбеленный лён, сочетали его с хлопчатобумажными нитями и ирисом, хлопчатобумажные нити соединяли с люрексом. Экспонаты, хранящиеся в музейной коллекции, были переданы жителями города и района или привезены сотрудниками музея из этнографических экспедиций. Разные по размеру, рисунку, с геометрическим орнаментом, эти изделия радуют глаз и дают возможность оценить мастерство и трудолюбие рукодельниц.

Приглашаем грязовчан и гостей города посетить выставку «Кружевной гербарий».

Возрастная категория: 0+. Выставка открыта до 23 декабря.

**Сотрудники Грязовецкого музея**



**ВЕЛИКИЙ И МОГУЧИЙ**

# Что тут думать, что решать? Взять и всех премировать!

В конце года многие руководители принимают решение поощрить своих сотрудников и премировать за добросовестное выполнение обязанностей. И тут встаёт вопрос, как же правильно сказать: премировать или премировать?

Разобраться поможет учитель русского языка и литературы МБОУ «Юрская школа» структурное подразделение «Минькинская школа» Ольга Владимировна ЛОМТЕВА.

Словари дают такое толкование этого слова: премировать - значит:

1. Награждать премией. (Премировать за перевыполнение плана).
2. Отмечать премией выдающиеся качества кого-либо, чего-либо. (Премировать породистую собаку. Премировать изделие, продукты, работу).

**Как правильно ставить ударение в слове премировать?**

Слово премировать может озадачить вопросом, где ставится ударение: на втором или на четвёртом слоге, ведь в русском языке очень много слов оканчивающихся на -ировать, с ударением на суффикс «ир»: асфальтировать, импортировать, лавировать.

Но ударение в глаголе «премировать» остаётся на гласной «а» во всех формах: премировал, премировала, премировали, премировалши.

Исключения: премирован(а), премируюсь.

Для того чтобы легко запомнить, на какой слог падает ударение в указанном слове, выучите такие фразы:

И нужно долго наблюдАть, чтоб знать, кого премировАть.

\*\*\*

Работник должен написАть, за что его премировАть.

**Примеры употребления**

Проговорите вслух примеры для лучшего запоминания.

- ПремировАть ответственного работника - долг начальства.
- Негоже премировАть тех, кто палец о палец не ударил.

**Подготовила Наталья НОСОВА**

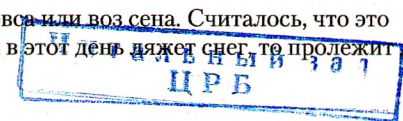
**ЦИФРЫ И ФАКТЫ**

## Надоено молока с 21 по 25 ноября 2020 года

Наименование хозяйства	Количество коров	Валовый надой, цн	Валовый надой в % к 2019 году	Надой на корову, кг	(+), (-) к 2019 году
1. АО ПЗ «Заря»	4000	5409	105,7	135,2	7,3
2. ПЗК «Аврора»	2470	3213	105,2	130,1	3,8
3. С/А к/з им. Калинина	1150	1281	104,7	111,4	-0,1
4. СПК «Анохинский»	600	549	86,4	91,5	-10,1
5. ПЗК им. 50 лет СССР	2600	3575	108,3	137,5	9,5
6. ООО «Агромоля»	620	717	100	115,6	1,5
7. ООО «ПЗ Покровское»	1500	2075	107,6	138,3	9,7
<b>ИТОГО:</b>	<b>12940</b>	<b>16819</b>	<b>105,3</b>	<b>130</b>	<b>5,7</b>

**Календарь народных примет**

**28 ноября - Гурьев день.** Человеку, родившемуся в этот день, полагалось подарить меру овса или воз сена. Считалось, что это даст здоровья лошадям. На Гурия люди вообще уделяли этим животным много внимания. Говорили, что если в этот день даяет снег, то пролежит до половодья. **Именины:** Григорий, Дмитрий, Никита, Николай, Пётр.





**ЕСТЬ ПОВОД**

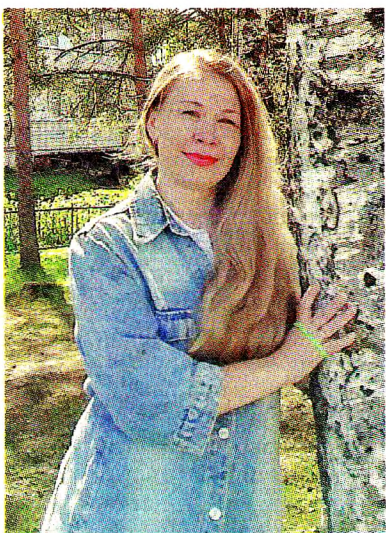
«Папа может, папа может всё что угодно, плавать брасом, спорить басом, дрова рубить!» - поётся в известной песне. Но, согласитесь, любая мама может не меньше. В современном мире женщина не только успевает воспитывать детей, вести домашнее хозяйство и заниматься профессиональной деятельностью, но и находит время для себя и для своих творческих занятий.

Нам удалось пообщаться с некоторыми грязовчанками и узнать об их увлечениях, а также о том, как им удаётся совмещать работу, семью и любимое дело.

**Зинаида Сергеевна МАРГАЕВА** проработала учителем в МБОУ «Слободская школа им. Г. Н. Пономарёва» 21 год и уже 14 лет является её директором. Общий педагогический стаж - 35 лет. Женщина вырастила и воспитала двух дочерей. Сейчас тепло своей души дарит подрастающим внукам. Два с половиной года назад увлеклась кондитерским мастерством.



**З. С. МАРГАЕВА:**  
«Кондитерское искусство стало новой ступенью для самореализации»

**МАМА МОЖЕТ**

**В. М. КУДЛАЙ**

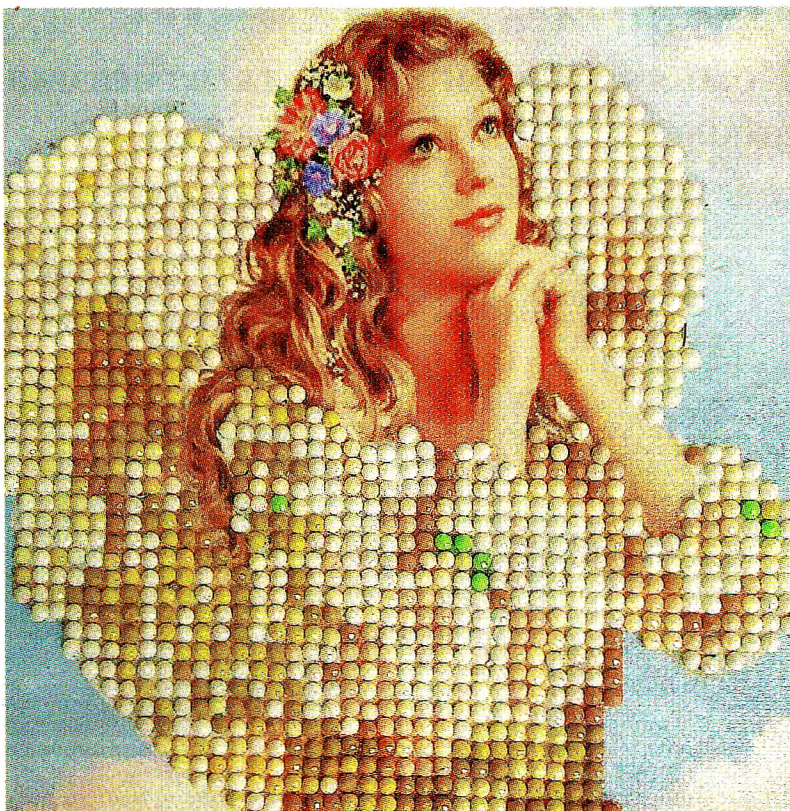
«Мне очень хотелось научиться делать вкусные подарки на дни рождения детей и внуков или к их приезду. Для достижения цели сначала прошла дистанционные, а затем и очные курсы в Москве в кондитерской школе, ну а дальше купила все необходимые инструменты и начала печь. Кондитерское искусство стало новой ступенью для самореализации. Я вообще считаю, что в жизни не стоит стоять на одном месте, если в чём-то достиг уровня, можно брать следующий и пробовать себя реализовать в чём-то ином», - рассказала она.

**Вера Михайловна КУДЛАЙ** - многодетная мама. У неё четверо детей: два сына и две дочки. Много лет женщина работает в Ростилловской школе психологом. Любимое хобби - вязание. Владеть спицами и крючком женщину ещё в детстве научила мама.

«В то время мне было шесть лет. Сначала я вязала шарфики и шапочки для кукол. Это занятие так мне понравилось, что я не стала останавливаться на достигнутом, научилась читать схемы и стала вязать одежду для себя», - рассказала Вера Михайловна. - Для меня рукоделие - это свой мир, где расслабляюсь, отдыхаю, размышляю, творю и мечтаю. К сожалению, из-за плотного графика работы и большой семьи не каждый день получается сесть за своё любимое занятие. А работая психологом, часто приходится решать проблемы других людей, принимая на себя разного рода энергию, которую необходимо сбросить. В этом мне и помогает любимое дело. Несколько рядочков волшебных петелек, и мне снова хорошо. Вязание - это своего рода релаксация».

Вера Михайловна вяжет изделия любой сложности: носки, жилетки, кардиганы, пледы, шали, салфетки, одежду для кукол дочкам, а также накидки на диваны и кресла.

В свободное время делает видеоролики на различные темы. Участвует в культурных мероприятиях местного Дома культуры, школы и сельского поселения, поёт. А также вышивает крести-



**Алмазная мозаика. Работа В. М. КУДЛАЙ**

ком и делает картины из алмазной мозаики.

**Елена Николаевна ИВАНОВА** 25 лет работает педагогом в МБОУ «Средняя школа № 1 г. Грязовца». У грязовчанки двое сыновей. Старший в этом году окончил магистратуру Горного университета в Санкт-Петербурге и сейчас начинает трудовую деятельность. Младший учится в 11 классе. Любимое увлечение женщины - садоводство.

«Семь лет назад я и моя семья переехали жить в частный



**Е. Н. ИВАНОВА:**  
«Самые красивые создания на Земле - это цветы и дети!»



дом. Именно тогда я и смогла осуществить свою мечту и реализовать маленький проект ландшафтного дизайна. Создать красоту и уют около дома помогли муж и сыновья. Без них я бы не справилась. Они насыпали грунт, утрамбовывали его, внедрили бордюрную ленту. В центре цветочного фэнтези был установлен маленький фонтан. Это инженерное чудо - тоже дело рук моих мужчин, - рассказала Елена Николаевна. - На своём приусадебном участке тружусь не с усилием, а с удовольствием. Много грядок не разделяю, так как родилась в деревне и воспоминания об огородничестве остались не очень приятные. Больше времени уделяю не овощным культурам, а цветам. Спросите почему? Потому что самые красивые создания на Земле - это цветы и дети! Те и другие прекрасны и неповторимы».

На вопрос о том, как удаётся совмещать трудовую деятельность и занятие любимым делом, Елена Николаевна ответила так: «Работа в школе трудная, но любимая, компенсируется длительным летним отпуском, во время которого я реализую свои идеи и задумки!»

Жительница деревни Хорошево **Юлия Владимировна МИТИНА** более 20 лет работает



**Ю. В. МИТИНА:**  
«Я и детей стараюсь научить тому, что умею»



оператором машинного доения в племзаводе-колхозе «Аврора». У неё шестеро детей. Несмотря на плотный график работы, женщина находит время и на свои любимые занятия.

«Вязать начала в шесть лет. Сначала это были простые вещи (рукавички и носочки), а затем и более сложные. В десять увлеклась шитьём. Далее было и макраме, и вышивание, и кружевоплетение, и плетение из бумажных трубочек. Чем только не увлекалась, всего и не вспомнить. На данный момент могу связать практически всё: и прихватки, и салфетки, и джемпера. Заниматься рукоделием, изготавливать вещи своими руками мне очень нравится, - поделилась Юлия. - Я и детей стараюсь научить тому, что умею».

Ежегодно в нашей стране в последнее воскресенье ноября отмечается самый добрый и трогательный праздник - День матери. Коллектив редакции поздравляет героиню нашего материала и всех мам с наступающим праздником и желает ярких успехов и вдохновения, как в материнстве, так и на профессиональном и творческом пути. С праздником!

**Алёна СОЛОДОВА**



## КРУПНЫМ ПЛАНОМ

СУРОВАЯ РЕАЛЬНОСТЬ В ЖИЗНИ  
ПЕСОПЕРЕРАБАТЫВАЮЩЕГО ПРЕДПРИЯТИЯ

В «ВохтогаЛесДрев» научились работать по-новому

В условиях пандемии многим предприятиям пришлось пережить не лучшие времена, но ООО «ВохтогаЛесДрев» в этом отношении оказалось в более выигрышной ситуации, сумев сохранить и рабочие места, и объёмы производства. Немалую заслугу в этом сыграла работа отдела промышленной безопасности, охраны труда и окружающей среды предприятия.

«В марте 2020 года сразу после введения в Вологодской области ограничительных мероприятий и запрета на работу предприятий отдел промышленной безопасности, охраны труда и окружающей среды совместно с отделом кадров направили в администрацию района заявку на включение ООО «ВохтогаЛесДрев» в перечень предприятий, имеющих право на работу. Разрешение было получено на каждого работника. В итоге предприятие встало только на одну неделю, а дальше продолжило работу в штатном режиме, но с некоторыми ограничениями. Первым делом был создан оперативный штаб во главе с главным инженером Евгением Алексеевичем Мельниковым, - пояснил начальник отдела промышленной безопасности, охраны труда и окружающей среды и заместитель председателя оперштаба Роман Викторович АЛЕКСЕЕВ. - В штаб вошли все начальники цехов и главных отделов. Были разработаны необходимые инструкции и распоряжения для работы в условиях пандемии, проведены инструктажи со всеми работниками».

Основной задачей штаба было не допустить очагов заражения на предприятии и защитить сотрудников от новой коронавирусной инфекции. Для этого был принят

и систематически проводится ряд профилактических мер. Работникам ежемесячно выдаются одноразовые и многоразовые маски, сотрудникам, работающим с бумагами, - медицинские перчатки, отдельным категориям работников - дезинфекторы и антибактериальные салфетки. Для проведения термометрии предприятием закуплено семь бесконтактных термометров, замер температуры проводится у всех без исключения лиц, входящих на территорию завода. В санузлах установлены санитайзеры с дезинфицирующим средством, а в местах отдыха, приёма пищи и массового пребывания людей, в том числе в цехах и на входах в здание - бактерицидные рециркуляторы воздуха. «На данный момент таких приборов у нас 25, но по мере необходимости будем закупать ещё. Территория большая, помещений много, мы должны обезопасить сотрудников предприятия по максимуму, - поясняет Роман Викторович. - Ежедневно на территории всех помещений, как в цехах, так и в здании заводоуправления, проводится ежедневная обработка дверных ручек, перил, подоконников. Сотрудникам регулярно напоминаем о необходимости систематического проветривания помещений и соблюдении масочного режима».

Также в целях недопущения распространения коронавирусной инфекции часть сотрудников предприятия была переведена на дистанционный режим работы с обеспечением домашних компьютеров рабочими программами. Люди старше 65 лет были отправлены в отпуски или на больничный, лица, имеющие хронические заболевания переведены на дистанционную работу. В разные месяцы количество сотрудников на удалёнке варьировалось: летом меньше, сейчас с новым подъёмом заболеваемости - больше.

Кроме того, специалисты отдела промышленной безопасности, охраны труда и окружающей среды строго следят за тем, чтобы у сотрудников всех сторонних организаций, которые приезжают на территорию ООО «ВохтогаЛесДрев», были справки о том, что они не заражены ко-



Руководство завода дважды совместно с АО «Группа компаний «Вологодские лесопромышленники» и АО «Череповецкий фанерно-мебельный комбинат» оказывали помощь вохтожской больнице

ронавирусной инфекцией, даже если приехали из г. Вологда или Вологодской области. «Также по решению руководства мы дважды за счёт предприятия проводили стирование части сотрудников из числа контактировавших с заболевшими на выявление этой инфекции. Все тесты, проводимые предприятием, оказались отрицательными, - отметил Роман Викторович. При выявлении подтверждённого случая коронавирусной инфекции у наших сотрудников мы приглашаем специализированную организацию для проведения заключительной дезинфекции очагов заражения, силами которой все кабинеты, коридоры, где чаще всего находился заболевший, тщательно обрабатываются».

Помимо мер, принимаемых внутри предприятия, руководство завода дважды совместно с АО «Группа компаний «Вологодские лесопромышленники» и АО «Череповецкий фанерно-мебельный комбинат» оказывали помощь вохтожской больнице. Закупали и безвозмездно передавали в дар средства индивидуальной защиты и дезинфицирующие средства.

В настоящее время на предприятии действует более строгий режим работы, предусматривающий обязательное ношение масок и отказ от всех видов совещаний и планёрок. «Вопросы решаем по телефону, по скайпу, в чатах соцсетей, через электронную почту. Личные встречи проводим только в крайних случаях. Раньше планёрки у нас организовывались два раза в день, поэто-



Роман АЛЕКСЕЕВ: «При выявлении подтверждённого случая коронавирусной инфекции у наших сотрудников мы приглашаем специализированную организацию для проведения заключительной дезинфекции очагов заражения»

му сначала было непривычно, но теперь все научились работать в новых условиях, и общее дело не страдает. Да, суровая реальность заставляет работать по-новому, но мы присутствия духа не теряем и надеемся не болеть, чего и всем желаем», - подводит итог мой собеседник.

Сотрудники редакции тоже желают всем здоровья и бодрости

духа. Всем нам сейчас приходится жить и работать в новых условиях, но надежду на лучшее терять нельзя. Поэтому носите маски, мойте руки чаще и будьте здоровы!

Наталья  
НОСОВА



В настоящее время на предприятии действует более строгий режим работы



## НАДО ЗНАТЬ

100 ВОПРОСОВ О ЗЕМЛЕ И НЕДВИЖИМОСТИ  
Проект газеты при поддержке  
Управления информационной политикиМЕЖУЕШЬ ЗЕМЛЮ -  
ГОТОВЬ КОЛЫШКИ  
ДЛЯ ЗАКРЕПЛЕНИЯ  
ГРАНИЦ УЧАСТКА!

В Управление Росреестра по Вологодской области часто поступают обращения граждан по вопросам проведения межевания земли. Одним из злободневных вопросов, который заслуживает детального обсуждения, является вопрос закрепления границ земельного участка на местности.

**Наталья БОГОМОЛОВА, начальник отдела землеустройства, мониторинга земель, геодезии и картографии Управления Росреестра по Вологодской области** рассказывает: «Вопрос закрепления границ земельного участка на местности является очень важным для многих жителей региона. Бывают случаи, когда межевание земельного участка проведено, составлен межевой план, границы внесены в Единый государственный реестр недвижимости (ЕГРН), однако при этом часто на деле, в процессе использования участка, например, при установке забора или строений, возникают вопросы о реальных границах, установленных на местности, а не на бумаге.

Следует понимать, что точные границы земельного участка, закрепленные в межевом плане, должны быть установлены ещё и фактически на местности.

Вынос границ земельного участка в натуру - это по существу разновидность геодезических работ, в ходе которых на основании координат границ земельного участка, содержащихся в ЕГРН и межевом плане, на земельном участке устанавливаются и закрепляются межевые знаки для обозначения его границ на местности».

Конечно же, для осуществления данной процедуры без обращения к кадастровому инженеру не обойтись.

При этом, как правило, стоимость работ устанавливается в расчёте на один установленный в землю межевой знак, диапазон цен колеблется от 500 до нескольких тысяч рублей за один межевой знак, в связи с этим, общая сумма выходит значительная.

В целях установления забора, иных строений по границам земельного участка, когда такие границы на местности отсутствуют, вынос границ земельного участка в натуру просто необходим.

Возникает вопрос, а можно ли как-то избежать проведения указанной процедуры?

«Управление Росреестра по Вологодской области советует вологжанам, которые собираются проводить межевание, ещё при заключении договора на выполнение кадастровых работ по установлению границ земельного участка, в договоре с кадастровым инженером оговорить пункт о закреплении поворотных точек (межевых знаков) границ земельного участка на местности, чтобы в будущем не тратить денежные средства на вынос границ земельного участка в натуру, как за отдельную и платную процедуру. Это очень важно, ведь в результате проведения работ кадастровый инженер не только установит границы земельного участка, но и закрепит их на местности с помощью межевых знаков, тем самым избавляя вас от затрат впоследствии. В связи с этим перед проведением межевания земельного участка советуем вологжанам заранее самостоятельно подготовить межевые знаки для установления их кадастровым инженером на местности», - поясняет Наталья Богомолова.

В качестве межевых знаков обычно используют деревянные столбы (колышки), металлические трубы, металлические марки с крестообразной насечкой и надписью, закрепляемые в основания различных сооружений (асфальта, бордюра).

Особо отметим, что после закрепления межевых знаков на участке периметр устанавливаемого забора должен быть расположен прямо по установленным межевым знакам, не выходя за их пределы.

Обращаем внимание, что проведение работ по установлению заборов и прочих строений без точного знания о том, где проходят границы вашего земельного участка, может привести к спорам с соседями, многочисленным судебным тяжбам.

**Пресс-служба Управления Росреестра по Вологодской области**



Фото из сети Интернет

## АКТУАЛЬНО

ПАТЕНТНАЯ СИСТЕМА НАЛОГООБЛОЖЕНИЯ  
ДЛЯ ИП В 2021 ГОДУ СТАНЕТ БОЛЕЕ  
ДОСТУПНОЙ И ПРИВЛЕКАТЕЛЬНОЙКТО СМОЖЕТ ПРИМЕНЯТЬ  
ПАТЕНТНУЮ СИСТЕМУ  
В 2021 ГОДУ

Применение патентной системы налогообложения возможно только для индивидуальных предпринимателей. Чтобы применять патентную систему в 2021 году, ИП должен соответствовать ряду условий:

- вести деятельность, для которой в регионе введена патентная система (п. 2 ст. 346.43 НК);
- иметь наёмных работников со средней численностью не более 15 человек;
- получать доходы от всех видов деятельности на патенте не более 60 млн руб.;
- не заключать договоры простого товарищества или совместной деятельности (п. 6 ст. 346.43 НК);
- соблюдать прочие условия, если они установлены в регионе для ИП на патенте.

На территории Вологодской области патентная система определяется в соответствии с положениями закона от 10.04.2020 № 4585-ОЗ «О патентной системе налогообложения на территории Вологодской области».

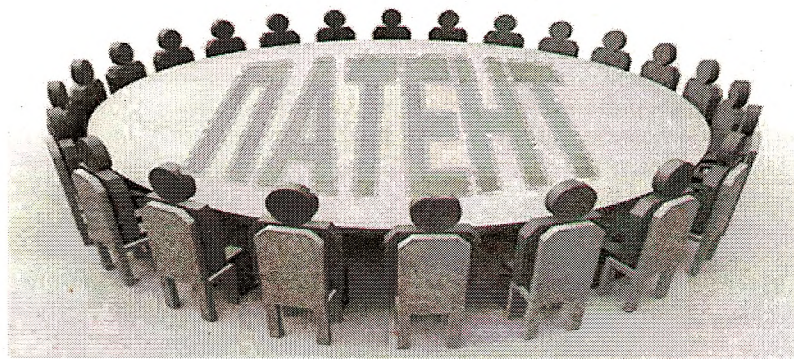
ЧТО МЕНЯЕТСЯ С 2021 ГОДА  
В ПАТЕНТНОЙ СИСТЕМЕ  
НАЛОГООБЛОЖЕНИЯ ДЛЯ ИП

**Новый перечень видов деятельности.** С 2021 года законодатели расширяют список видов деятельности, по которым можно будет применять патентную систему. В частности, в новый перечень войдут:

- услуги по предоставлению во временное владение/пользование мест для стоянки авто, по хранению автомобилей на платных стоянках, кроме штрафных автостоянок;
- распространение наружной рекламы с использованием рекламных конструкций;
- размещение рекламы с использованием внешних и внутренних поверхностей транспортных средств.

**Патент при аренде.** В 2021 году применять патентную систему смогут ИП, которые арендуют недвижимость и сдают её в субаренду. Сейчас патентная система доступна только для собственников недвижимости.

**Расширенные торговые площади.** Патентную систему можно будет применять при розничной торговле через объекты с торговыми залами площадью до 150 кв. м, а также при услугах

ПАТЕНТНАЯ СИСТЕМА  
НАЛОГООБЛОЖЕНИЯ

общепита через объекты с залами обслуживания площадью до 150 кв. м. Сейчас максимальная площадь составляет 50 кв. м.

**Вычет на взносы и пособия.** С 2021 года стоимость патента можно будет уменьшать на перечисленные взносы и выплаченные за счёт ИП больничные пособия. ИП с работниками смогут снизить стоимость патента не более чем на 50 %, а ИП без работников - на все перечисленные за себя взносы. В 2020 году стоимость патента не уменьшается на взносы и пособия.

КАК СЧИТАЮТ НАЛОГ  
ПРИ ПАТЕНТНОЙ СИСТЕМЕ  
В 2021 ГОДУ

Налог при патентной системе - это стоимость патента, которая не зависит от реальных доходов ИП, а рассчитывается исходя из потенциально возможного годового дохода, устанавливаемого региональными властями для каждого вида деятельности.

Срок уплаты налога при патентной системе зависит от того, на какой срок вы получили патент (п. 2 ст. 346.51 НК). Если вы приобрели патент на срок до шести месяцев, перечислите налог в любое время, пока действует срок патента.

Если срок патента от шести до 12 месяцев, оплатите патент в два этапа. Первый платёж равен 1/3 стоимости патента, его нужно внести в течение первых 90 календарных дней с начала действия патента. Оставшуюся сумму перечислите в бюджет до конца действия патента.

ПАТЕНТНАЯ СИСТЕМА  
НАЛОГООБЛОЖЕНИЯ В 2021  
ГОДУ: ПРАВИЛА ПЕРЕХОДА  
ДЛЯ ИП

Чтобы перейти на патентную систему в 2021 году, ИП пода-

ёт заявление в ИФНС (п. 2 ст. 346.45 НК). Подайте заявление по утверждённой форме или по рекомендуемой (приказ ФНС от 11.07.2017 № ММВ-7-3/544@ и письмо от 18.02.2020 № СД-4-3/2815@). Налоговики пояснили, что ИП вправе использовать любую форму.

КАКИЕ ПЛАТИТЬ НАЛОГИ  
И ВЗНОСЫ НА ПАТЕНТНОЙ  
СИСТЕМЕ В 2021 ГОДУ

Предприниматель платит налог на ПСН с учётом потенциально возможного годового дохода, ставки и срока патента. Кроме того, на патентной системе в 2021 году ИП платят:

- фиксированные страховые взносы ИП;
- дополнительные пенсионные взносы с доходов свыше 300 000 руб.;
- страховые взносы с выплат работникам;
- НДФЛ с выплат работникам;
- налог на имущество с объектов, облагаемых по кадастровой стоимости;
- транспортный налог;
- земельный налог.

ИП на патентной системе в 2021 году не платят НДФЛ и НДС с доходов от бизнеса на патенте, а также налог на имущество с недвижимости, используемой в предпринимательской деятельности и не облагаемой по кадастровой стоимости.

Какую отчётность сдают при патентной системе?

ИП на патентной системе не подают налоговые декларации. Они обязаны только записывать доходы в Книгу учёта (ст. 346.53 НК).

Отчёты 6-НДФЛ, 4-ФСС и расчёты по взносам по выплатам работникам ИП на патентной системе сдают в обычном порядке, как и прочие работодатели.

СП

Стоимость патента можно рассчитать по следующей формуле:

$$\text{Стоимость патента} = \frac{\text{Потенциально возможный} \cdot \text{Количество месяцев, на которые вы получаете патент}}{\text{годовой доход}} : 12 \cdot \text{Ставка налога по патенту (6 \% или пониженная)}$$



**ПЯТНИЦА, 04.12**

05.00, 09.25 Доброе утро  
 09.00, 12.00, 15.00 Новости  
 09.50 Жизнь здорово! 16+  
 10.55, 02.55 Модный приговор 6+  
 12.15 Время покажет 16+  
 14.10 Гражданская оборона 16+  
 15.15, 03.45 Давай поженимся! 16+  
 16.00, 04.25 Мужское / Женское 16+  
 18.00 Вечерние новости  
 18.40 Человек и закон 16+  
 19.45 Поле чудес 16+  
 21.00 Время  
 21.30 Голос 12+  
 23.20 Вечерний Ургант 16+  
 00.15 Д/ф «Банкси. Расцвет нелегального искусства» 12+

05.00, 09.30 Утро России  
 09.00, 14.30, 21.05 Местное время. Вести-Вологодская область  
 09.55 О самом главном 12+  
 11.00, 14.00, 17.00, 20.00 Вести  
 11.30 Судьба человека с Борисом Корчевниковым 12+  
 12.40, 18.40 60 минут 12+  
 14.55 Т/с «Морозова» 16+  
 17.15 Андрей Малахов. Прямой эфир 16+  
 21.20 Т/с «Тайны следствия-19» 16+

05.00 Т/с «Юристы» 16+  
 06.00 Утро. Самое лучшее 16+  
 08.00, 10.00, 13.00, 16.00, 19.00 Сегодня  
 08.25 Т/с «Морские дьяволы» 16+  
 09.25, 10.25 Т/с «Глаза в глаза» 16+  
 13.25 Обзор. Чрезвычайное происшествие 16+  
 14.00 Место встречи 16+  
 16.25 ДНК 16+  
 17.30 Жди меня 12+  
 18.25, 19.40 Т/с «Пёс» 16+  
 21.20 Т/с «Чужая стая» 12+  
 23.25 Своя правда 16+  
 01.15 Квартирный вопрос 0+  
 02.20 Агентство скрытых камер 16+

06.00 Настроение  
 08.10 Х/ф «Расследование» 12+  
 09.40 Х/ф «Битва за Москву» 12+  
 11.30, 14.30, 17.50 События  
 11.50, 15.05 Д/ф «Битва за Москву» 12+  
 14.50 Город новостей  
 18.05 Х/ф «Реставратор» 12+  
 20.05 Х/ф «Жизнь под чужим солнцем» 12+  
 22.00 В центре событий 16+  
 23.10 Приятно комедиантов 12+  
 01.05 Д/ф «Марк Бернес. Я жизнь учил не по учебникам» 12+  
 01.45 Д/ф «Мы пели под пулями...» 12+  
 02.30 Х/ф «Мой дом - моя крепость» 16+  
 04.00 Петровка, 38 16+  
 04.15 Х/ф «Первый троллейбус» 0+

06.00, 05.50 Ералаш 0+  
 06.25 М/с «Спирит. Дух свободы» 6+  
 06.45 М/с «Приключения Вуди и его друзей» 0+  
 07.35 М/с «Трое с небес. Истории Аркадии» 6+  
 08.00 Т/с «Родком» 12+  
 09.00 Т/с «Психологини» 16+  
 10.00 Х/ф «Битва титанов» 16+  
 12.00 Х/ф «Гнев титанов» 16+  
 13.55, 18.30 Шоу «Уральских пельменей» 16+  
 20.00 Русские не смеются 16+  
 21.00 Х/ф «Большой и добрый великан» 12+  
 23.20 Х/ф «Блэйд» 18+  
 01.40 Х/ф «Блэйд-2» 18+  
 03.35 Шоу выходного дня 16+  
 04.20 Слава Богу, ты пришёл! 16+  
 05.05 6 кадров 16+  
 05.20 М/ф «Сказка о рыбаке и рыбке» 0+

05.00, 09.00, 13.00 Известия  
 05.25, 06.10, 06.55, 07.50 Т/с «Телохранитель» 16+  
 08.45 Ты сильнее 12+  
 09.25, 10.25, 11.25, 12.25, 13.25 Т/с «Боевая единица» 16+  
 13.55, 14.55, 15.55, 16.50 Т/с «Битва за Севастополь» 16+  
 17.50, 18.45, 19.35, 20.25, 21.15, 22.05, 22.55, 00.45 Т/с «След» 16+  
 23.45 Светская хроника 16+

06.30, 05.30 По делам несовершеннолетних 16+  
 08.05, 04.40 Давай разведёмся! 16+  
 09.10, 03.00 Тест на отцовство 16+  
 11.20, 02.10 Д/ф «Реальная мистика» 16+  
 12.25, 01.15 Д/ф «Понять. Простить» 16+  
 13.30, 00.10 Д/ф «Порча» 16+  
 14.00, 00.40 Д/ф «Знахарка» 16+  
 14.40 Сила в тебе 16+  
 14.55, 19.00 Т/с «Женский доктор-5» 16+  
 23.00 Д/ф «Секреты женских докторов» 16+



**СУББОТА, 05.12**

06.00 Доброе утро. Суббота  
 09.00 Умницы и умники 12+  
 09.45 Слово пастыря 0+  
 10.00, 12.00 Новости  
 10.15 Геннадий Хазанов. «Я и здесь молчать не стану!» 12+  
 11.10, 12.15 Видели видео? 6+  
 13.50 На дачу! 6+  
 15.10 Кто хочет стать миллионером? 16+  
 16.45 Фигурное катание. Кубок России 2020 г. Женщины. Короткая программа. Прямой эфир  
 17.55 Ледниковый период 0+  
 21.00 Время  
 21.20 К юбилею Геннадия Хазанова. «Сегодня вечером» 16+  
 23.15 Х/ф «Дождливый день в Нью-Йорке» 16+

05.00 Утро России. Суббота 12+  
 08.00 Вести. Местное время  
 08.20 Местное время. Вести-Вологодская область  
 08.35 По секрету всему свету 12+  
 09.00 Формула еды 12+  
 09.25 Пятеро на одного 12+  
 10.10 Сто к одному 12+  
 11.00 Вести  
 11.30 Юмор! Юмор! Юмор!!! 16+  
 12.30 Доктор Мясников 12+  
 13.40 Х/ф «Вера» 12+  
 18.00 Привет, Андрей! 12+  
 20.00 Вести в субботу  
 21.00 Х/ф «Незабытая» 12+  
 01.30 Х/ф «Жребий судьбы» 12+

07.20 Смотр 0+  
 08.00, 10.00, 16.00 Сегодня  
 08.20 Готовим с Алексеем Зиминим 0+  
 08.45 Кто в доме хозяин? 12+  
 09.25 Едим дома 0+  
 10.20 Главная дорога 16+  
 11.00 Живая еда с Сергеем Малозёмовым 12+  
 12.00 Квартирный вопрос 0+  
 13.10 НашПотребНадзор 16+  
 14.00 Поедем, поедим! 0+  
 15.00 Своя игра 0+  
 16.20 Следствие вели... 16+  
 18.00 По следу монстра 16+  
 19.00 Центральное телевидение 16+  
 20.20 Секрет на миллион 16+  
 22.20 Ты не поверишь! 16+  
 23.25 Международная пирамида 16+

06.10 Х/ф «Человек родился» 12+  
 07.45 Православная энциклопедия 6+  
 08.10 Полезная покупка 16+  
 08.20 Х/ф «Над тиссой» 12+  
 10.00 Д/ф «Мы пели под пулями...» 12+  
 10.50, 11.45 Х/ф «Добровольцы» 0+  
 11.30, 14.30, 23.45 События  
 13.05, 14.45 Х/ф «Не в деньгах счастье» 12+  
 17.15 Х/ф «Не в деньгах счастье - 2» 12+  
 21.00 Постскриптум 16+  
 22.15 Право знать! 16+  
 00.00 90-е. Лебединая песня 16+  
 00.50 Д/ф «Диагноз для вождя» 16+

06.00, 05.50 Ералаш 0+  
 06.20 М/с «Приключения Вуди и его друзей» 0+  
 06.35 М/с «Тролли. Праздник продолжается!» 6+  
 07.00 М/с «Три кота» 0+  
 07.30 М/с «Том и Джерри» 0+  
 08.00 М/с «Лекс и Плу. Космические таксисты» 6+  
 08.25 Шоу «Уральских пельменей» 16+  
 09.00 ПроСТО кухня 12+  
 10.00 Саша готовит наше 12+  
 10.05 М/с «Сказки Шрэкова болота» 6+  
 10.10 М/с «Облачно... 2. Месть ГМО» 0+  
 12.00 Детки-предки 12+  
 13.05 Х/ф «Большой и добрый великан» 12+  
 15.20 Х/ф «Хроники Нарнии. Лев, колдунья и волшебный шкаф» 12+  
 18.05 Х/ф «Хроники Нарнии. Принц Каспиан» 12+  
 21.00 Х/ф «Хроники Нарнии. Покоритель Зари» 12+  
 23.15 Х/ф «Блэйд-2» 18+  
 01.35 Х/ф «Блэйд. Троица» 18+

05.25, 05.50, 06.20, 06.50, 07.20, 07.50, 08.20 Т/с «Детективы» 16+  
 09.00 Светская хроника 16+  
 10.00, 10.55, 11.40, 12.35 Т/с «Свои-3» 16+  
 13.20, 14.15, 15.00, 15.55, 16.40, 17.30, 18.20, 19.05, 19.50, 20.40, 21.30, 22.20, 23.05 Т/с «След» 16+  
 00.00 Известия. Главное

06.30 6 кадров 16+  
 06.50 Т/с «Анна» 16+  
 11.15, 12.00, 02.45 Т/с «Другая жизнь Анны» 16+  
 11.55 Жить для себя 16+  
 19.00 Т/с «Любовь против судьбы» 16+  
 22.55 Сила в тебе 16+  
 23.10 Х/ф «Ника» 16+



**ВОСКРЕСЕНЬЕ, 06.12**

06.10 Х/ф «Берегите мужчин!» 12+  
 06.00, 10.00, 12.00 Новости  
 06.55 Играй, гармонь любимая! 12+  
 07.40 Часовой 12+  
 08.10 Здоровье 16+  
 09.20 Непутёвые заметки 12+  
 10.15 Жизнь других 12+  
 11.15, 12.15 Видели видео? 6+  
 14.00 Х/ф «Самая обаятельная и привлекательная» 12+  
 15.40 Фигурное катание. Кубок России 2020 г. Женщины. Произвольная программа. Прямой эфир  
 17.00 Клуб Весёлых и Находчивых 16+  
 19.25 Лучше всех! 0+  
 21.00 Время  
 22.00 Что? Где? Когда? 16+  
 23.10 Т/с «Метод 2» 18+

06.00 Х/ф «От сердца к сердцу» 16+  
 08.00 Местное время. Вести-Вологодская область  
 08.35 Устами младенца 12+  
 09.20 Когда все дома с Тимуром Кизяковым 12+  
 10.10 Сто к одному 12+  
 11.00 Вести  
 11.30 Парад юмора 16+  
 13.50 Х/ф «Кривое зеркало любви» 12+  
 18.15 Всероссийский открытый телевизионный конкурс юных талантов «Синяя Птица» 12+  
 20.00 Вести недели  
 22.00 Москва. Кремль. Путин 12+  
 22.40 Воскресный вечер с Владимиром Соловьёвым 12+

05.25 Х/ф «Приключения Шерлока Холмса и доктора Ватсона» 0+  
 06.40 Центральное телевидение 16+  
 08.00, 10.00, 16.00 Сегодня  
 08.20 У нас выигрывают! 12+  
 10.20 Первая передача 16+  
 11.00 Чудо техники 12+  
 11.50 Дачный ответ 0+  
 13.00 НашПотребНадзор 16+  
 14.05 Однажды... 16+  
 15.00 Своя игра 0+  
 16.20 Следствие вели... 16+  
 18.00 Новые русские сенсации 16+  
 19.00 Итоги недели  
 20.10 Суперстар! Возвращение 16+  
 22.50 Звёзды сошлись 16+

06.05 Х/ф «Поезд вне расписания» 12+  
 07.20 Фактор жизни 12+  
 07.45 Полезная покупка 16+  
 08.10 Х/ф «Жизнь под чужим солнцем» 12+  
 09.55 Д/ф «Марк Бернес. Я жизнь учил не по учебникам» 12+  
 10.40 Спасите, я не умею готовить! 12+  
 11.30, 01.00 События  
 11.45 Х/ф «Собаچه сердце» 16+  
 14.30 Московская неделя  
 15.05 Д/ф «Анна Герман. Страх нищеты» 16+  
 15.55 Прощание. Иосиф Кобзон 16+  
 16.55 Хроники московского быта. Дом разбитых сердец 12+  
 17.55 Х/ф «Женщина в зеркале» 16+  
 21.55 Х/ф «Дом с чёрными котами» 12+

06.00, 05.50 Ералаш 0+  
 06.20 М/с «Приключения Вуди и его друзей» 0+  
 06.35 М/с «Тролли. Праздник продолжается!» 6+  
 07.00 М/с «Три кота» 0+  
 07.30 М/с «Том и Джерри» 0+  
 08.00 М/с «Лекс и Плу. Космические таксисты» 6+  
 08.25 Шоу «Уральских пельменей» 16+  
 09.00 ПроСТО кухня 12+  
 10.00 Саша готовит наше 12+  
 10.05 М/с «Сказки Шрэкова болота» 6+  
 10.10 М/с «Облачно... 2. Месть ГМО» 0+  
 12.00 Детки-предки 12+  
 13.05 Х/ф «Большой и добрый великан» 12+  
 15.20 Х/ф «Хроники Нарнии. Лев, колдунья и волшебный шкаф» 12+  
 18.05 Х/ф «Хроники Нарнии. Принц Каспиан» 12+  
 21.00 Х/ф «Хроники Нарнии. Покоритель Зари» 12+  
 23.15 Х/ф «Блэйд-2» 18+  
 01.35 Х/ф «Блэйд. Троица» 18+

05.25, 05.50, 06.20, 06.50, 07.20, 07.50, 08.20 Т/с «Детективы» 16+  
 09.00 Светская хроника 16+  
 10.00, 10.55, 11.40, 12.35 Т/с «Свои-3» 16+  
 13.20, 14.15, 15.00, 15.55, 16.40, 17.30, 18.20, 19.05, 19.50, 20.40, 21.30, 22.20, 23.05 Т/с «След» 16+  
 00.00 Известия. Главное

06.30 6 кадров 16+  
 06.50 Т/с «Анна» 16+  
 11.15, 12.00, 02.45 Т/с «Другая жизнь Анны» 16+  
 11.55 Жить для себя 16+  
 19.00 Т/с «Любовь против судьбы» 16+  
 22.55 Сила в тебе 16+  
 23.10 Х/ф «Ника» 16+



**РЕЦЕПТ С ИСТОРИЕЙ**



**«МЯСО ДУХОВОЕ»**

**В русской кухне существует множество рецептов вкусных мясных блюд. Их приготовление нередко занимает у хозяйки много времени.**

«Мясо духовое» готовится быстро и легко, подходит к любому гарниру, получается нежным, сочным, и буквально тает во рту. Рецепт его приготовления поделилась наша читательница **Татьяна РУСОВА**.

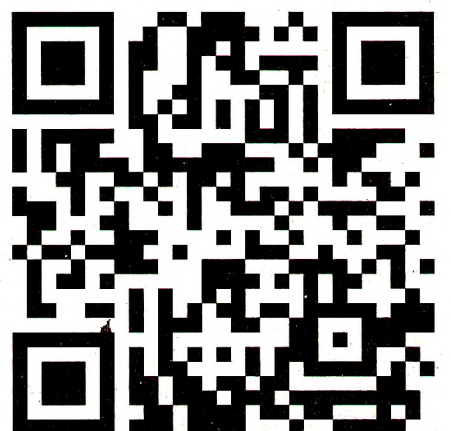


**ИНГРЕДИЕНТЫ:**  
 помидоры - 2 шт.,  
 морковь - 1шт.,  
 лук репчатый - 3 шт.,  
 мясо (говядина или свинина) - 500-700 г,  
 мука, растительное масло, кетчуп - по вкусу,  
 сливочное масло или маргарин - 50 г,  
 вода - 1 стакан,  
 перец молотый - по вкусу,  
 зелень - для украшения.

**ПРИГОТОВЛЕНИЕ**  
 1. Лук и помидоры нарезать кубиками, морковь натереть на крупной тёрке. Обжарить овощи на сковороде.  
 2. Порезать мясо на кусочки, посолить, поперчить и обвалить в муке. Затем слегка обжарить.  
 3. Обжаренные лук, морковь и помидоры положить в кастрюлю, добавить немного растительного масла и кетчуп, туда же выложить обжаренное мясо, добавить стакан воды, кусочек сливочного масла или маргарина и тушить 30-40 минут. Готовое блюдо украсить зеленью.

Приятного аппетита!  
**Алёна СОЛОДОВА**

Подписывайтесь на нашу группу ВКонтakte «Сегодня на ужин»  
<https://vk.com/club159127914>



**ВНИМАНИЕ! ОГРАНИЧЕНИЕ ПРИ ПРОСМОТРЕ ДЛЯ НЕСОВЕРШЕННОЛЕТНИХ**  
 В связи с принятием Федерального Закона № 139-ФЗ от 28.07.2012 г. «О внесении изменений в Закон «О защите детей от информации, причиняющей вред их здоровью и развитию» и отдельные законодательные акты Российской Федерации» с 01 сентября 2012 года программы передач промаркированы специальными знаками пяти возрастных категорий зрителей: 0+ (от 0 до 6 лет); 6+ (от 6 до 12 лет); 12+ (от 12 до 18 лет); 16+ (от 16 до 18 лет); 18+ (старше 18 лет). Знаком возрастного ограничения не отмечены телепередачи, транслируемые в эфире без предварительной записи, или являющиеся информационной продукцией, имеющей значительную историческую, художественную или иную культурную ценность для общества, или предназначенные для детей, не достигших возраста 6 лет.



**ИЗВЕЩЕНИЕ ОБ УТВЕРЖДЕНИИ СХЕМЫ РАСПОЛОЖЕНИЯ ЗЕМЕЛЬНОГО УЧАСТКА НА КАДАСТРОВЫЙ ПЛАНЕ ТЕРРИТОРИИ, ПРЕДВАРИТЕЛЬНОМ СОГЛАСОВАНИИ ПРЕДОСТАВЛЕНИЯ ЗЕМЕЛЬНОГО УЧАСТКА В АРЕНДУ НА СРОК ДО ПЯТИ ЛЕТ КРЕСТЬЯНСКИМ (ФЕРМЕРСКИМ) ХОЗЯЙСТВАМ, СЕЛЬСКОХОЗЯЙСТВЕННЫМ ОРГАНИЗАЦИЯМ, УЧАСТВУЮЩИМ В ПРОГРАММАХ ГОСУДАРСТВЕННОЙ ПОДДЕРЖКИ В СФЕРЕ РАЗВИТИЯ СЕЛЬСКОГО ХОЗЯЙСТВА, ДЛЯ ВЕДЕНИЯ СЕЛЬСКОГО ХОЗЯЙСТВА ИЛИ ОСУЩЕСТВЛЕНИЯ ИНОЙ, СВЯЗАННОЙ С СЕЛЬСКОХОЗЯЙСТВЕННЫМ ПРОИЗВОДСТВОМ, ДЕЯТЕЛЬНОСТИ**

Управление по имущественным и земельным отношениям Грязовецкого муниципального района Вологодской области (далее - Управление) сообщает о возможности утверждения схемы расположения земельного участка на кадастровом плане территории, предварительном согласовании предоставления данного земельного участка, находящегося в государственной собственности до разграничения, образуемого из земель запаса, с условным номером 35:28:0201048:ЗУ1, в кадастровом квартале 35:28:0201048, общей площадью 81340 кв. м, расположенного по адресу: Вологодская область, Грязовецкий район, сельское поселение Перцевское, с дальнейшим переводом в категорию земель - земли сельскохозяйственного назначения, и установлением вида разрешенного использования - сельскохозяйственное использование, который может быть предоставлен крестьянским (фермерским) хозяйствам, сельскохозяйственным организациям, участвующим в программах государственной поддержки в сфере развития сельского хозяйства, для ведения сельского хозяйства или осуществления иной связанной с сельскохо-

зяйственным производством деятельности в аренду на срок до пяти лет.

Лицам, заинтересованным в предоставлении вышеуказанного земельного участка, в течение тридцати дней со дня опубликования и размещения настоящего извещения на сайте Грязовецкого муниципального района Вологодской области [www.gradm.ru](http://www.gradm.ru) и на сайте [www.torgi.gov.ru](http://www.torgi.gov.ru) необходимо обратиться с заявлением о намерении участвовать в аукционе по продаже права заключения договора аренды земельного участка.

Заявление о намерении участвовать в аукционе по продаже права заключения договора аренды земельного участка может быть подано:

- в виде бумажного документа, который заявитель получает непосредственно при личном обращении;

- в виде бумажного документа, который направляется уполномоченным органом заявителю посредством почтового отправления;

- в виде электронного документа, размещенного на сайте [torgi.gov.ru](http://torgi.gov.ru), подписанное усиленной квалифицированной электронной подписью заявителя (представителя заявителя);

- в виде электронного документа, который направляется уполномоченным органом заявителю посредством электронной почты, подписанное усиленной квалифицированной электронной подписью заявителя (представителя заявителя).

Заявления принимаются до 28 декабря 2020 года (включительно), по адресу: 162000, Вологодская область, г. Грязовец, ул. Карла Маркса, д. 58, кабинет 20, в рабочие дни с 08.00 до 17.00, обед с 12.00 до 13.00, в предпраздничные дни с 08.00 до 16.00, обед с 12.00 до 13.00. Дополнительные сведения о земельном участке можно получить в Управлении по вышеуказанному адресу или по телефону 8(81755) 2-13-78.

Предоставление земельного участка осуществляется на основании подпункта 12 пункта 2 статьи 39.6 Земельного кодекса Российской Федерации, предусматривающего предоставление земельного участка крестьянскому (фермерскому) хозяйству или сельскохозяйственной организации в случаях, установленных Федеральным законом «Об обороте земель сельскохозяйственного назначения» (часть 8 статьи 10 указанного Федерального закона).

**ИЗВЕЩЕНИЕ О НАЛИЧИИ ЗЕМЕЛЬНОГО УЧАСТКА, КОТОРЫЙ МОЖЕТ БЫТЬ ПРЕДОСТАВЛЕН В АРЕНДУ КРЕСТЬЯНСКИМ (ФЕРМЕРСКИМ) ХОЗЯЙСТВАМ, СЕЛЬСКОХОЗЯЙСТВЕННЫМ ОРГАНИЗАЦИЯМ, УЧАСТВУЮЩИМ В ПРОГРАММАХ ГОСУДАРСТВЕННОЙ ПОДДЕРЖКИ В СФЕРЕ РАЗВИТИЯ СЕЛЬСКОГО ХОЗЯЙСТВА, ДЛЯ ВЕДЕНИЯ СЕЛЬСКОГО ХОЗЯЙСТВА ИЛИ ОСУЩЕСТВЛЕНИЯ ИНОЙ, СВЯЗАННОЙ С СЕЛЬСКОХОЗЯЙСТВЕННЫМ ПРОИЗВОДСТВОМ, ДЕЯТЕЛЬНОСТИ**

Управление по имущественным и земельным отношениям Грязовецкого муниципального района Вологодской области (далее - Управление) сообщает о наличии земельного участка с кадастровым номером 35:28:0102037:16, местоположение которого: местоположение установлено относительно ориентира, расположенного в границах участка. Ориентир д. Дорожный Крутец. Почтовый адрес ориентира: Вологодская область, р-н Грязовецкий, вне границ д. Дорожный Крутец, площадью 13000 кв. м, категория земель - земли сельскохозяйственного назначения, вид разрешенного использования - крестьянские (фермерские) хозяйства, для ведения крестьянского (фермерского) хозяйства, который может быть предоставлен крестьянским (фермерским) хозяйствам, сельскохозяйственным организациям, участвующим в программах государственной поддержки в сфере развития сельского хозяйства, для ведения сельского хозяйства или осуществления иной связанной с сельскохозяйственным производством деятельности в аренду на срок до пяти лет.

Лицам, заинтересованным в предоставлении вышеуказанного земельного участка, в течение тридцати дней со дня опубликования и размещения настоящего извещения на сайте Грязовецкого муниципального района Вологодской области [www.gradm.ru](http://www.gradm.ru) и на сайте [www.torgi.gov.ru](http://www.torgi.gov.ru) необходимо обратиться с заявлением о намерении участвовать в аукционе по продаже права заключения договора аренды земельного участка.

Заявление о намерении участвовать в аукционе по продаже права заключения договора аренды земельного участка может быть подано:

- в виде бумажного документа, который заявитель получает непосредственно при личном обращении;

- в виде бумажного документа, который направляется уполномоченным органом заявителю посредством почтового отправления;

- в виде электронного документа, размещенного на сайте [torgi.gov.ru](http://torgi.gov.ru), подписанное усиленной квалифицированной электронной подписью заявителя (представителя заявителя);

- в виде электронного документа, который направляется

уполномоченным органом заявителю посредством электронной почты, подписанное усиленной квалифицированной электронной подписью заявителя (представителя заявителя).

Заявления принимаются до 28 декабря 2020 года (включительно), по адресу: 162000, Вологодская область, г. Грязовец, ул. Карла Маркса, д. 58, кабинет 20, в рабочие дни с 08.00 до 17.00, обед с 12.00 до 13.00, в предпраздничные дни с 08.00 до 16.00, обед с 12.00 до 13.00. Дополнительные сведения о земельном участке можно получить в Управлении по вышеуказанному адресу или по телефону 8(81755) 2-13-78.

Предоставление земельного участка осуществляется на основании подпункта 12 пункта 2 статьи 39.6 Земельного кодекса Российской Федерации, предусматривающего предоставление земельного участка крестьянскому (фермерскому) хозяйству или сельскохозяйственной организации в случаях, установленных Федеральным законом «Об обороте земель сельскохозяйственного назначения» (часть 8 статьи 10 указанного Федерального закона).

реклама

ТД «Белка»

**ТРЕБУЕТСЯ ПОМОЩНИК РУКОВОДИТЕЛЯ/СЕКРЕТАРЬ** в организацию. Заработная плата от 25 000 руб. **Тел. 8-911-514-77-77.**

**ЗАКУПАЕМ ПИЛОВОЧНИК** ель, сосна, тонкомер (ель, сосна). **Тел. 8-921-123-10-65.**

**ТРЕБУЮТСЯ РАБОЧИЕ** на сортировку леса, оплата от 1500 руб/смена. **Тел. 8-921-828-73-03.**

**ТРЕБУЮТСЯ РАБОЧИЕ:** оператор на линию тонкомера, станок «Термит» ЕФГ 150; на укладку/сортировку изделий из древесины; на пилораму разнорабочие. **Тел. 8-921-827-49-88.**

**ТРЕБУЕТСЯ** токарь, автоэлектрик, сварщик. **Тел. 8-921-232-91-04.**

**ИНФОРМАЦИОННОЕ СООБЩЕНИЕ  
О ВОЗМОЖНОСТИ ПРИОБРЕТЕНИЯ  
ЗЕМЕЛЬНЫХ УЧАСТКОВ, НАХОДЯЩИХСЯ  
В МУНИЦИПАЛЬНОЙ СОБСТВЕННОСТИ**

Администрация сельского поселения Перцевское информирует население о возможности предоставления:

- земельного участка, находящегося в муниципальной собственности, и предварительном согласовании предоставления в собственность земельного участка с кадастровым номером 35:28:0201054:44, площадью 300 кв. м, категория земель - земли населенных пунктов, с разрешенным видом использования - для ведения личного подсобного хозяйства расположенного по адресу: Вологодская область, Грязовецкий муниципальный район, сельское поселение Перцевское, д. Камешник.

- земельного участка, находящегося в муниципальной собственности, с кадастровым номером 35:28:0201054:115, площадью 500 кв. м, категория земель - земли населенных пунктов, с разрешенным видом использования - для ведения личного подсобного хозяйства расположенного по адресу: Вологодская область, Грязовецкий муниципальный район, сельское поселение Перцевское, д. Камешник, предоставление которого осуществляется в безвозмездное пользование на основании Закона Вологодской области от 12.02.2015 № 3569-ОЗ, в соответствии с подпунктом 7 пункта 2 статьи 39.10 Земельного кодекса РФ.

Лицам, заинтересованным в предоставлении выше указанных земельных участков, в течение тридцати дней со дня опубликования и размещения извещения на сайте сельского поселения Перцевское необходимо обратиться с заявлением о намерении участвовать в аукционе по продаже участков, которое может быть подано:

- в виде бумажного документа, который заявитель получает непосредственно при личном обращении;

- в виде бумажного документа, который направляется уполномоченным органом заявителю посредством почтового отправления;

- в виде электронного документа, размещенного на сайте [torgi.gov.ru](http://torgi.gov.ru), подписанное усиленной квалифицированной электронной подписью заявителя (представителя заявителя);

- в виде электронного документа, который направляется уполномоченным органом заявителю посредством электронной почты, подписанное усиленной квалифицированной электронной подписью заявителя (представителя заявителя).

Заявления принимаются до 29 декабря 2020 года по адресу: Вологодская область, Грязовецкий район, Перцевская с/а, д. Слобода, ул. Школьная, д. 11а, телефоны: 8(817) 55 42-2-44, 42-3-24.

**ИНФОРМАЦИОННОЕ СООБЩЕНИЕ  
О ВОЗМОЖНОСТИ ПРИОБРЕТЕНИЯ  
ЗЕМЕЛЬНОЙ ДОЛИ, НАХОДЯЩЕЙСЯ  
В МУНИЦИПАЛЬНОЙ СОБСТВЕННОСТИ**

Администрация сельского поселения Перцевское в соответствии с частью 4 статьи 12 Федерального закона от 24 июля 2002 года № 101-ФЗ «Об обороте земель сельскохозяйственного назначения» сообщает о возможности приобретения доли в праве общей долевой собственности на земельный участок из земель сельскохозяйственного назначения, предназначенный для сельскохозяйственного использования;

- с кадастровым номером 35:28:0000000:29, с местоположением Вологодская область, Грязовецкий район, находящейся в муниципальной собственности, сельскохозяйственной организации или крестьянским (фермерским) хозяйствам, использующими указанный земельный участок.

Размер земельной доли: 3/1756.

Цена земельной доли: по цене, определяемой как произведение 15 процентов кадастровой стоимости одного квадратного метра такого земельного участка (удельного показателя кадастровой стоимости) 2 руб. 51 коп. и площади (в квадратных метрах), 138000 кв. м, соответствующей размеру этой земельной доли, что составляет за 3 доли 51 957 руб.

С заявлением о заключении договора купли-продажи земельной доли обращаться по адресу: Вологодская область, Грязовецкий район, Перцевская сельская администрация, д. Слобода, ул. Школьная, д. 11а в срок до 17 апреля 2021 г.

Дополнительную информацию можете получить по телефонам: 8 817 55 (52-2-31, 42-2-44).