

Сельская ПРАВДА

Газета выходит
с 1 марта 1919 года

вторник,
10
февраля
2004 года
№ 16
(19998)

Общественно-политическая газета Грязовецкого района Вологодской области

К ИТОГАМ ГОДА

ВРУЧЕНЫ ПРИЗЫ

имени Героев

Социалистического Труда

Приз имени Героя Социалистического Труда Александры Григорьевны Ивановой вручен: за наивысшие показатели в производстве молока

по первой группе хозяйств:

коллективу фермы Палкино ЗАО «Племзавод «Заря»,

по второй группе хозяйств:

коллективу фермы № 3 Большое Займище колхоза «Согласие»,

по третьей группе хозяйств:

коллективу второго двора фермы Жерноково ООО «Правда плюс».

За наивысшие показатели по выращиванию молодняка крупного рогатого скота

по первой группе хозяйств:

коллективу телятника № 1 фермы Барское колхоза «Аврора»,

по второй группе хозяйств:

коллективу телятника фермы Надорожный Липовик ЗАО «Заря плюс»,

по третьей группе хозяйств:

коллективу телятника фермы Жерноково ООО «Правда плюс».

Приз имени Героя Социалистического Труда механизатора Александра Ивановича Шелелева присужден коллективу механизированного звена комбайнеров колхоза «Аврора».

Приз имени Героя Социалистического Труда мастера-льновода присужден бригаде № 3 колхоза имени 50-летия СССР.



На Празднике труда

ЛУЧШИЕ

ПРЕДПРИЯТИЯ

Лучшими предприятиями и учреждениями района за 2003 год с вручением свидетельств и памятных подарков признаны

Грязовецкое линейное производственное управление магистральных газопроводов филиала общества с ограниченной ответственностью «Севергазпром».

Общество с ограниченной ответственностью «Монзенский ДОК».

Муниципальное унитарное предприятие «Заготпромторг».

Грязовецкое городское потребительское общество.

Муниципальное общеобразовательное учреждение «Средняя общеобразовательная школа № 2» г. Грязовца.

Районный отдел внутренних дел.

Переходящие призы за наивысшие показатели по производству продукции животноводства присуждены:

по первой группе хозяйств:

коллективу колхоза «Покровский»,

по второй группе хозяйств:

коллективу сельскохозяйственного производственного кооператива (колхоза) «Согласие»,

по третьей группе хозяйств:

коллективу общества с ограниченной ответственностью «Правда плюс».

Переходящие призы

за высокие показатели по растениеводству присуждены:

по первой группе хозяйств:

коллективу ордена Трудового Красного Знамени колхоза имени 50-летия СССР,

по второй группе хозяйств:

коллективу закрытого акционерного общества «Заря плюс»,

по третьей группе хозяйств:

коллективу сельскохозяйственной артели (колхоза) им. Калинина.

Корове нужен не только рацион,

Готовясь в очередную командировку, на этот раз в колхоз «Покровский», я отыскал в редакционном архиве подшивку нашей газеты за 1995 год. Мой интерес к материалам девятилетней давности был вызван следующим обстоятельством: 22 сентября вышеупомянутого года председатель тогда еще ТОО КСП имени 50-летия СССР Василий Иванович Жильцов принял под свое руководство хромающее на обе ноги хозяйство, став таким образом «двойным» председателем. Я решил не дожидаться «круглой» даты этого далеко не рядного события и полюбопытствовать уже сейчас: что же изменилось за истекшие годы?

Я хорошо помню то сумбурное время, тогда мне казалось, что Василий Иванович пошел на изрядный риск, но да пусть его, дело -то, в общем, было благородное - взять на себя бремя другого, это как-никак, а некий вызов распространявшемуся у нас правилу: моя хата с краю, не мои это проблемы.

И вот я смотрю первую цифру: средняя урожайность зерновых в 1995 году составила 8,2 центнера с гектара. От нее и начал «плясать». В конторе колхоза осведомился: «А нынче какова урожайность?» - «В бункерном весе 44,4 центнера, в амбарном - 36,4», - объявили мне. «Да вы тут зерном засыплетесь!» - невольно воскликнул я. «Уже засыпались, - слышу в ответ. - С прошлого года зернофуража еще 1500 тонн осталось».

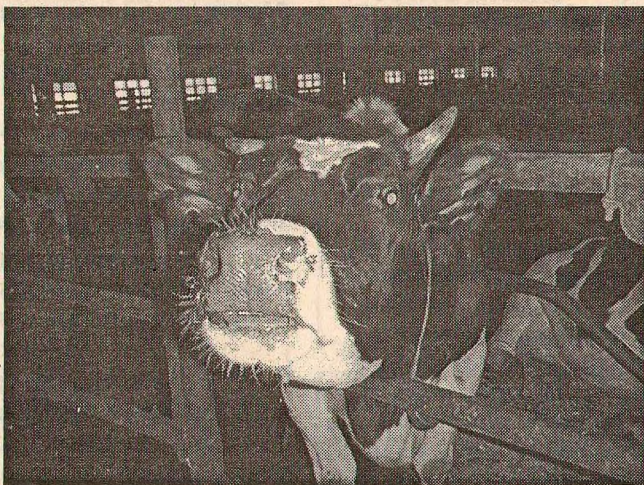
Что ж, успех очевидный и убедительный, учитывая, что фуражное зерно - один из основных компонентов кормовой базы хозяйства. Стало быть, зерном коровы заелись? Заелись, но об этом чуть позже.

В ушедшем году от каждой из 685 коров дойного стада в колхозе «Покровский» получено в среднем по 5673 килограмма молока, прибавка к уровню предыдущего года составила 343 килограмма. Нынче покровские животноводы стали лидерами в первой группе хозяйств района, куда входят такие «монстры», как АОЗТ «Племзавод «Заря», колхозы «Аврора» и имени 50-летия СССР. Разумеется, в абсолютных цифрах надоев они «слонов» не обо-

шли, но по процентному показателю прироста животноводческой продукции за последние три года преимущество

оказалось за ними.

В 1994 году средний удой от коровы в хозяйстве составлял всего лишь 2054 килограмма молока. Помнится, в том году одни из лучших доярок Людмила Ильинична Гальян и Ирина Владимировна Барсовкина показали наивысший результат сре-



ди животноводов - 2678 килограммов молока от каждой из коров закрепленной за ними группы. В прошлом году результат у Людмилы Ильиничны и Ирины Владимировны равнялся 6083 килограммам (плюс 555 килограммов к уровню предыдущего года). Некоторые другие доярки надоили и того больше. Про качество молочной продукции я говорить не стану, почти все девять тонн ее уходят на переработку в Москву, а там, сами понимаете, отношение к принимаемой продукции самое серьезное.

На откорме в прошлом году скот выше средней упитанности составил 91,6 процента, средней - 6,9, тощей - 0,2 процента. Дело доходит до курьезов - при сдаче скота на мясокомбинат многие коровы получают заниженную цену именно за жирность. Так, из 558 сданных животных «жирными» оказались 92.

Среди телятниц, добивающихся высоких показателей на откорме, назову Нину Александровну Белякову, получившую

ЖИВТНОВОДСТВО: ПРОБЛЕМЫ И СУЖДЕНИЯ

среднесуточный привес за прошлый год 782 грамма, и Татьяну Николаевну Спиридонову, результат которой 703 грамма.

Вроде, все путем, если бы не настораживал один факт - в хозяйстве резко снизился выход телят, он составил неслыханную доселе цифру - 67,4 процента. А когда-то покровские животноводы

половиной тысячам килограммов, начались вот эти самые «чудеса».

«Вот и давайте им половине», - наивно посоветовал я. «Пробовали, только сразу надои стали падать, - мрачно ответствовали мне, - а при полном, пусть и не сбалансированном рационе, надои сохраняются». - «Ну, а куда же отходы деваются?» - «Куда? Да вот молодняку скармливаем, его тут у нас рядом на фермах голов 600, всем хватает».

Вот незадача, чтобы коровы отказывались от корма, да еще сбалансированного всевозможными питательными добавками, - с таким явлением я, право, столкнулся впервые. Кстати, а каков же рацион питания? С этим вопросом я обратился к главному зоотехнику хозяйства Галине Петровне Жидковой, человеку многоопытному, отдавшему животноводству 37 лет жизни. И потом я знаю, что зоотехников зачастую с полным на это основанием именуют коровьями-поварами.

Про силос я уже упоминал - 30 килограммов на голову, а вот зернофуража, оказывается, она «голова» получает по 350 грамм на выдоенный литр. Допустим, корова доит в сутки 30 литров, что здесь, в общем-то, не такая уж редкость. Значит фуража она получит почти 11 килограммов. Плюс жмыхи по 150 грамм на выдоенный литр, плюс патока, плюс сена вволю, плюс микродобавки и все такое прочее. Такой рацион условно можно назвать силосно-концентратным.

К нему мы еще вернемся, а сейчас давайте мысленно перенесемся на Покровскую ферму хозяйства. Ферма эта в колхозе самая неблагоустроенная, практически все здесь делается вручную, нет у них там кормораздатчиков. И это, наверное, единственная ферма, где животные в летний период выгонялись на пастбища. При всем этом неблагоустройстве доярка Галина Ивановна Виногорова сумела получить в среднем от коровы 6430 килограммов молока, обеспечив прибавку к уровню прошлого года в 457 килограм-

НО И МОЦИОН

мов. Ее дочь Любовь Владимировна Зайцева надоила от каждой из закрепленных за ней коров 6304 килограмма молока, прибавка составила 440 килограммов. Средний надой от коровы составил по ферме 6197 килограммов на доярку при прибавке в 566 килограммов и валовке в 163 тонны.

Но не этими цифрами я хочу удивить читателя, а тем, что здесь, на этой ферме, коровы не только хорошо доятся, но и не болеют и дают высокий выход телят. В чем же дело? Корма одни и те же, климат, вроде, тот же, доярки обыкновенные, а ситуация иная. Разница лишь в том, что здешние коровы выгонялись на пастбища, а остальные нет. Может быть, в этом кроется причина того, что вот эти остальные и страдают высокой заболеваемостью и потерей аппетита?

Действительно, корова - существо общительное и нуждающееся в моционе, то есть в прогулках. Считается, что ежесуточно ее моцион по протяженности должен составлять не менее трех километров. Всякий, кто продолжительное время наблюдал за поведением коров на пастбище, обратил внимание на то, что коровы в процессе гуляния и свободного общения с себе подобными выполняют множество ритуалов, доставляющих им видимое удовольствие, - обнюхивание и почесывание своих соседок. Похоже, что жизнь без общества представляется им томительно-однообразной. Это дало повод некоторым специалистам утверждать, что жизнь в стойле приводит к неминуемому снижению надоев. Недаром в западных странах стали повсеместно переходить к беспривязному содержанию скота. И у нас в Московской области кое в каких хозяйствах перенимают этот опыт.

Вернемся теперь к рациону, который мы назвали силосно-концентратным. Десять-пятнадцать лет назад он был за пределами мечтой любого животноводца, но со временем стало ясно, что при продолжительном поедании кормов концентрированного производства

могут произойти глубокие нарушения обмена веществ, связанные с нарушением деятельности печени, что свидетельствует о наступлении дистрофии. Поразительно, но факт: кормов вдоволь, а тут тебе дистрофия.

Но не будем забывать о том, что такое корова. Это, образно говоря, настоящий блокнотер. За период лактации она выделяет с молоком в 5-6 раз больше белка, чем имеет в собственном весе. А изучение состава молока показало, что в него входят более 50 различных веществ. Откуда они берутся? Из кормов, вестимо. Выходит, рацион животных должен быть не только полновесным, но и разнообразным, особенно в период зимовки. В «Покровском» пока нет возможности вводить в рацион, скажем, кормовую свеклу, кукурузу, горох и т. д. Их заменяют обогатительные смеси из белковых веществ, витаминов, макро- и микроэлементов, антибиотиков, именуемые премиксами. Мне лично кажется, что натуральная кормовая свекла все-таки лучше всякого премикса. Кстати, кормовая свекла чрезвычайно богата протеином, а нарушение обмена веществ в организме животных происходит как раз при нарушении углеводно-протеинового рациона кормления.

Как лечить такую напасть? С помощью внутримышечной витаминизации или иными методами? Честно скажу: не ведаю, ибо не специалист. Сейчас в хозяйстве принимаются все меры, дабы пробудить у животных интерес к еде, надеюсь, подключение к этой проблеме ученых даст свой результат. И если общими усилиями выход из положения будет все-таки найден, значит, пополнится копилка драгоценного опыта нашего животноводства. Но при этом я все же остаюсь убежденным сторонником идеи о том, что солнце, воздух и вода - лучшие лекарства.

Н. ГУСЕВ.

Требуется помощь

Социальная группа (иными словами, группа для социальных сирот) - само по себе явление проблемное, с какой стороны ни подойди. В том числе, и с точки зрения педагогической, воспитательной, и с точки зрения обеспечения всем необходимым. И если находятся добровольцы - помощники и спонсоры, то всякое их содействие в воспитании малышей - это большая поддержка. Если, допустим, в других группах детского сада при необходимости прибегают к помощи родителей, то здесь воспитатели больше рассчитывают на себя. И когда Грязовецкое «Молодежное Единство» решило шефствовать над группой социальных сирот в детском саду «Ивушка», ребят приняли с радостью.

Об этом мы разговаривали с Натальей Васильевной ЦВЕТКОВОЙ - воспитателем старшей социальной группы:

- Нашим детям - от 5 до 7 (а порой и 8) лет. У части из них - заметное отставание в развитии, сложности в общении с другими детьми, в поведении. И на занятиях бывает непросто добиться нужного результата. Трудностей в работе с ними немало. Ребята и девушки из «Молодежного Единства» - по возрасту еще сами подростки, большие дети, им свойственно немножко стесняться. Но контакт с нашими детьми у них складывается, привыкают друг к другу.

Перед Новым годом совместно делали елочные украшения. Работали с увлечением, даже непоседы, а наш озорник Алеша даже младшим помогал. Так что польза, конечно же, есть.

Затем они устроили для детишек новогодний праздник, который оставил много впечатлений. Хотя бы тем, что проходил не совсем традиционно - на улице, несмотря на ветреный и метельный день. Сначала все вместе украшали елку самодельными игрушками. Потом, как полагается, вспомнили про отсутствие главных героев - Деда Мороза со Снегурочкой, начали кликать их, да явилась одна лишь дедушкина внучка, а с нею - Баба Яга, Кикимора и «петрушки» в красивых колпачках с мигающими лампочками. И тогда всей гурьбой отправились на поиски дедушки, по дорожке вдоль садика. Самых млад-

ших везли на санках. По пути зловредную Кикимору прогнали снежками, а Бабу Ягу пожалели, и она устроила соревнования на лыжах. К тому времени к елочке и Дед Мороз подоспел. Детки ему разученные стихи читали, получали конфеты и хоровод вокруг елки водили. А затем притащили мешок с подарками - и был радостный момент раздачи кулек со сладостями (в мешок же Деда Мороза они попали благодаря Грязовецкому ЛПУМГ и его начальнику К. П. Симакову). Дети дружно говорили, что праздник им понравился, а больше всех - Дед Мороз.

Наталья Васильевна поведала и о тех нуждах социальной группы, которые они не могут решить возможностями детского сада:

- Для музыкального уголка очень хотелось бы иметь музыкальные инструменты: барабан, бубен, ксилофон и другие. Для занятий по развитию речи приходится все делать своими руками, клеить картинки, но наглядный материал получается недостаточно красочным. А сейчас в продаже имеется много интересных игр по развитию речи. И в них у нас большая потребность. Мы своими силами сделали и кукольный театр из пластмассовых игрушек (которые на других группах приобретены с помощью родителей), и дети с удовольствием в него играют. У нас нет даже фломастеров для рисования, дети же их постоянно просят. Очень не хватает санок и особенно лыж, тогда мы могли бы проводить физкультурные занятия, соревнования на лыжах.

Конечно, детский сад немало покупает и на собственные средства, приобретаются игрушки, нам подарен спортивный комплект из отдельных модулей, на Новый год - конструктор, а Диане, единственной девочке в этой группе, на день рождения - кукла.

Единственный постоянный спонсор у нас - ЛПУМГ, но выделяемые им деньги уходят на другие ежедневные нужды. Но не можем же мы без конца обращаться к одному спонсору, хотелось бы иметь и других понимающих наши нужды помощников.

О. НИКОЛАЕВА.

ДЛЯ КОГО «ТРУБА» - КОРМИЛИЦА

В последнее время наиболее часто можно встретить на дорогах нашей области автомобили, груженные трубами внушительного диаметра. Главное направление их движения - в сторону Грязовца. Буквально забита вагонами с такими же трубами и железнодорожная станция этого города. Их здесь уже считают не поштучно, а километрами. И не надо быть крупным специалистом, чтобы догадаться: затевается строительство очередного газопровода!

Так уж, видно, угодно было распорядиться судьбе, чтобы небольшой районный городок стал известен далеко за пределами нашего государства. И год от года эта известность растет вместе с ростом роли и значения Грязовецкого линейно-производственного управления магистральных газопроводов - сокращенно ЛПУМГ. Дело в том, что компрессорная станция этого управления, известная грязовчанам как КС-17, - узловая. От нее идут газопроводы-отводы на Санкт-Петербург, Москву, Вологду, Череповец. В прошлом году проложена трасса, связавшая поселок Вохтогу с городом Бумом Костромской области. На очереди строительство так называемой пятой нитки на Торжок. Именно для нее уже прибыло порядка 25 километров труб. Готова документация, набрана рабочая сила, поступает техника, и сегодня эта большая стройка вот-вот развернется в полную силу. Ее генпродирчиком выступает «Белстройтрансгаз», но это не значит, что все работы будут выполняться силами только белорусских рабочих - хватит дел и строителям, механизаторам, водителям тех районов, по которым будет проложен газопровод.

Но и это еще не все. Как уже сообщалось, от Грязовецкой КС-17 возьмет свое начало и Северо-Европейский газопровод. Эта грандиозная стройка ожидается с особым интересом. О ней сегодня ведутся разговоры не только в кабинетах «Газпрома», но и на самых высоких - государственном и международном уровнях. Например, когда Президент России Владимир Путин посетил Англию, то недвусмысленно пригласил британских инвесторов принять участие в строительстве Северо-Европейского газопровода. И можно с уверенностью сказать, что приглашение это было услышано, поскольку деловые люди Западной Европы давно уже положили глаз на российский газ.

А коли так, то почему бы господам и не раскошелиться?

Ну а сами-то мы готовы ли взвалить на себя такую ношу? И как столь масштабная стройка отразится на «самочувствии» экономики нашего региона? Не выбьет ли она из привычного трудового ритма коллектив Грязовецкого ЛПУ? И вообще, для тех муниципальных районов, по территориям которых пройдет очередная газотрасса, это благо или обуза?

Вопросов много, но вряд ли кто-нибудь возьмется ответить на них с полной определенностью. Помнится, пару лет назад один из опытейших газовиков, депутат Законодательного Собрания области, начальник Грязовецкого ЛПУ Константин Симаков сказал:

«Если этому проекту суждено осуществиться, смело можно утверждать, что он даст толчок для развития экономики Вологодской области».

Сегодня, кажется, это «если» отпадает, а потому Константин Павлович говорит о перспективах, открывающихся перед областью в связи с намечаемым строительством, с большей уверенностью:

- Новая стройка - это рабочие места для жителей области, высокие заработки, инвестиции и хороший импульс для развития социально-бытовой структуры. Что касается территорий, по которым проляжет трасса, то они получат существенные отчисления от стоимости проекта, и на эти деньги можно будет решить немало экономических и социальных проблем. Поступят средства и в областную бюджет, что немаловажно для дальнейшего развития народнохозяйственного комплекса региона.

- Звучит обнадеживающее, однако пока больше предположений и ожиданий. А когда подойдет очередь практических дел?

- Не раньше 2006 года. Сейчас проводятся подготовительные работы, собирают-

ПЕРСПЕКТИВЫ

ся материалы, которые лягут в основу проектирования. Потом будет согласовываться и утверждаться документация. И, наконец, появятся рабочие чертежи. Но два года - срок небольшой, время пролетит незаметно.

- А не может все это закончиться одними разговорами?

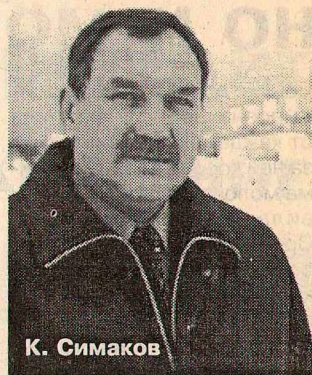
- Не может хотя бы потому, что «разговоры» эти ведутся на основе конкретных планов, серьезных намерений. Так, первым заместителем Губернатора области Алексеем Плехановым уже проведены два совещания, на которых был утвержден график общественных слушаний по проблемам намечаемого строительства. Создана группа специалистов для организации проектных работ на территории области. В ней задействованы дорожники, экологи, представители местного самоуправления. Как видим, налицо переход от разговоров к практическим предпроектным действиям. Есть заметные подвижки и в верхних «эшелонах» - создана компания «Ямалинвест», которая будет заниматься Северо-Европейским газопроводом, определен проектный институт - «Гипроспецгаз».

- Интересно, а планируется ли газификация каких-либо населенных пунктов, близости с которыми пройдет новая газотрасса?

- Видите ли, у таких газопроводов статус экспортных. Их предназначение - доставка газа по назначению. Поэтому, как показывает опыт, к ним очень мало привязывается отводов.

- А на работе вашего ЛПУ эта стройка как-либо скажется?

- Напрямую - вряд ли. Мы по-прежнему будем заниматься транспортированием газа и поставками его потребителям. Кстати, наш коллектив удачно закончил минувший год по всем параметрам. И это несмотря на то, что погодные условия для газовиков были не самыми благоприятными: наши ремонтники и строители, как говорится, топились в грязи. А объемы ремонтных работ у нас несущественные - только на второй нитке газопровода надо заменить 30 километров труб. В этом году планируем продол-



К. Симаков

жить реконструкцию двух цехов. Ну, и не даст расслабиться строительство пятой очереди газопровода. Так что, если не подведет погода, завершим и этот год без проблем.

- Вы так уверены в своем коллективе?

- Он меня пока не подводил. Коллектив стабильный, текучести кадров почти совсем нет. Если человек уходит на пенсию или по собственному желанию, на его место уже подготовлены два три специалиста. Но добровольно уходят редко - в прошлом году таких случаев было всего три. Да и какой резон? Зарплата у нас хорошая, к тому же она ежегодно «подрастает» процентов на 30 как минимум. Плюс социальные выплаты и доплаты. Строим жилье. Сейчас, например, возводится 70-квартирный дом. Хорошо организован летний отдых детей, санаторно-курортное лечение работников, в том числе с выездом в Чехию, Словакию, Черногорию. Это, конечно, кроме наших, отечественных здравниц.

- Газовикам - хорошо, скажет обыватель, их «труба» кормит...

- Чтобы эта «труба» начала кормить, ее надо было построить. Спросите у тех, кто 35 лет назад начал, что называется, с первых колышков, мерз в палатках, месил грязь сапогами, как им досталась эта стройка. И не только для себя возводили цеха, укладывали трубы - сегодня природным газом пользуются сотни тысяч жителей Вологодчины, и они вспоминают газовиков добрым словом. А ведь попутно вводились и многие другие жизненно важные объекты: водоочистные и канализационные сооружения, телефонная станция, почта, газовые котельные, детские сады, жилье. Вот и выходит, что кормит, поит и обогревает «труба» не только газовиков.

Б. ГРАБОВСКИЙ.

О ШКОЛЕ - С ЛЮБОВЬЮ

Да, пустеют наши деревни и села... Уезжают люди оттуда поближе к цивилизации. И до слез жалко смотреть на опустевшие деревеньки. И редко кто задумывается, какое наследие оставляют они на своей малой родине, какую память, какие духовные ценности.

К сожалению, мне тоже придется уехать из своего села Сидорова. И кто знает: вернусь ли? И волей-неволей, идя по улице, всматриваешься в деревенский пейзаж. Сейчас зима. Деревья стоят голые, и улицы выглядят осиротевшими.

Еще один поворот - и передо мной во всем величии - красавица школа. Сколько же труда пришлось вложить, чтобы и по сей день школьное здание радовало глаз. Несмотря на трудные времена, школа старается держать высокую планку. Учителя, ученики и их родители всеми силами способствуют этому. На благо школы трудится директор Татьяна Июнарьевна Измайлова и учитель физики Татьяна Андреевна Измайлова, которые в свое время окончили ее и, вернувшись, отдают свои знания подрастающему поколению. Недавно ушел на заслуженный отдых Николай Анатольевич Ши-

барев, вся жизнь которого отдана педагогической работе. Сейчас в школе работает молодой и дружный коллектив.

А кто знает, с чего все начиналось?

С 1895 года существовала церковно-приходская школа, затем была создана земская школа. В 1914 году появилось двухклассное училище, занимавшее одно здание. Спустя несколько лет училище преобразовали в семилетку. Первым директором школы был Алексей Филиппович Васанов. И только в 1935 году школа стала средней, которая располагалась в деревянном здании. Современное, каменное, построили потом.

Из стен нашей школы вышли тысячи учеников. Среди них были выдающиеся люди - ученые, герои. Это Алексей Семенович Комаров, Владимир Павлович Смирнов, Николай Константинович Соловьев, Алексей Николаевич Волков, Геннадий Андреевич Трифанов, Михаил Никола-

евич Шубин, Виктор Михайлович Смирнов. Они ушли на фронт и не вернулись. Среди выпускников были и ветераны педагогического труда: Татьяна Николаевна Коканова, Александр Васильевич Быстров, Анна Павловна Кропалева, Антонина Александровна Крепкогорская, Елизавета Владимировна Смирнова, которых помнят и будут помнить всегда их ученики.

В настоящее время школа носит имя героев Советского Союза Михаила Андреевича Самарина и Николая Михайловича Демичева. Учащиеся школы хранят память об этих людях, собирают материалы об их жизни, устраивают выставки, посвященные им.

И вообще, в школе ведется активная общественная работа: спортивные секции, кружок краеведения, ребята участвуют в предметных олимпиадах, районных конкурсах, различных праздниках. Учителя и учащиеся стараются держаться на высоком уровне, чтобы родная школа жила и продолжала радовать своими успехами.

Елена ПОСТНОВА.

Не заплатил в срок - будешь наказан

В декабре 2003 года вступил в силу Федеральный закон Российской Федерации № 161-ФЗ от 8 декабря 2003 года, которым внесены изменения и дополнения в некоторые законодательные акты, в том числе и в Кодекс Российской Федерации об административных правонарушениях.

Теперь неуплата административного штрафа в срок, предусмотренный настоящим Административным кодексом, влечет за собой наложение административного штрафа в двукратном размере суммы неуплаченного административного штрафа либо административный арест на срок до 15 суток.

Самовольное оставление места отбывания административного ареста влечет административный арест на срок до 15 суток.

Законодательно установлена обязанность лица, привлеченного к административной ответственности, уведомить орган, вынесший постановление о наложении административного штрафа об уплате его (направить копию квитанции, свидетельствующей об уплате).

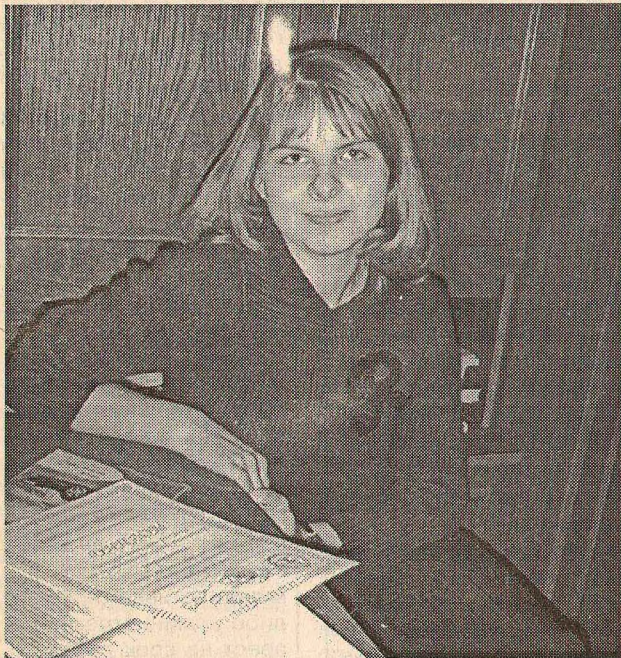
Если квитанция не представляется в установленный срок (в течение 70 дней), то должностное лицо направляет материалы судебному представителю для принудительного взыскания штрафа и составляет протокол об административном правонарушении по части 1 статьи 20.25 с последующим направлением для рассмотрения дела в суд.

И. РУБАНОВА,
ст. инспектор группы
БПСР и АЗ.



Сидоровская школа в 1935 году

Рисунок — на Всероссийский конкурс



Совсем не редко дети талантливых родителей развенчивают убеждение, будто бы на них родительские таланты отдыхают. Вот тому пример: Мария Дубинина, десятиклассница школы № 1 (дочь художников Т. Нуйи и А. Дубинина) стала обладательницей 2 места в областном конкурсе рисунков по противопожарной тематике, который ежегодно проводит Всероссийское добровольное пожарное общество.

Машин рисунок был в числе 22 работ, представленных на конкурс грязовецкими школьниками. Всего же по области насчитывалось 650 участников. Среди них в старшей возрастной группе наша девушка была удостоена почетного 2 места и денежной премии 500 рублей. Она была приглашена на торжественное подведение итогов и вручение наград, которое проходило в Вологодском областном управлении ГПС.

Приглашенным победителям конкурса была предложена лекция по пожарной безопасности, а затем - экскурсия по пожарно-технической выставке. Впечатляли увиденные там макеты пожаров со вспышками лампочек и исходящим дымом, имитирующими пожар. И особенно - макет пожара-разрушителя, произошедшего в Вологде в 1820 году и оставившего без жилья несколько тысяч горожан.

Далее рисунок Маши Дубининой в числе работ других победителей областного этапа будет участвовать во Всероссийском конкурсе ВДПО.

О. НИКОЛАЕВА.

На снимке: Маша Дубинина.

Когда приходит ВДОХНОВЕНИЕ



Выставка изобразительного творчества «Вдохновение» учащихся пятых-седьмых классов прошла недавно в Грязовецкой средней школе № 2. Около 300 живописных работ накопили для нее за два учебных года воспитанники кружка юных художников под руководством преподавателя Ольги Ивановны Суслевой.

Представленные на выставке работы были сгруппированы по тематике и жанровому исполнению, демонстрируя творческое настроение и личный взгляд на картины окружающего мира и сказочного детства.

Всего лишь несколько дней эти рисунки украшали стены первого этажа школы, но полюбоваться ими смогли сотни грязовчан - причем не только школьники, но и малыши из детских садов, родители, педагоги других учебных заведений. Многие из гостей выставки с удовольствием поделились впечатлениями в книге отзывов. Наиболее яркие работы отмечены поощрительными призами.



ИЗВЕЩЕНИЕ О ПРОВЕДЕНИИ ТОРГОВ

10 марта 2004 года в 9 часов 00 минут, на основании постановления главы администрации Грязовецкого муниципального района «Об утверждении перечня земельных участков, расположенных на территории Грязовецкого муниципального района, выставляемых на торги» от 27.01.2004 г. № 101 комитет по управлению имуществом района проводит аукцион (закрытый по форме подачи предложений о цене) по продаже земельных участков для индивидуального жилищного строительства:

лот 1: земельный участок площадью 799 кв. м, расположенный по адресу: г. Грязовец, улица Комсомольская, дом 13, в кадастровом квартале 35:28:04 03 002, начальная цена продажи 14200 руб.;

лот 2: земельный участок площадью 1387 кв. м, расположенный по адресу: г. Грязовец, переулок Дальний, дом 5, в кадастровом квартале 35:28:04 02 009, начальная цена продажи 12700 руб.;

лот 3: земельный участок площадью 1366 кв. м., расположенный по адресу: г. Грязовец, переулок Дальний, дом 3, в кадастровом квартале 35:28:04 02 009, начальная цена продажи 12500 руб.;

лот 4: земельный участок площадью 1178 кв. м, расположенный по адресу: г. Грязовец, улица Горького, дом 70, в кадастровом квартале 35:28:04 04 001, начальная цена продажи 18300 руб.;

лот 5: земельный участок площадью 815 кв. м, расположенный по адресу: г. Грязовец, улица Беляева, дом 49, в кадастровом квартале 35:28:04 04 003, начальная цена продажи 12600 руб.

К участию в аукционе допускаются физические лица, внесшие сумму залога в размере 20 процентов от начальной цены продажи объекта.

Реквизиты счета для перечисления залога: комитет по управлению имуществом Грязовецкого муниципального района, ИНН 3509001387, КПП 350901001, ЗАО Банк «Вологжанин» г. Вологда, БИК 041909760, расчетный счет 40703810770000000002, к/с 301018108000000000760.

Решение о признании претендентов участниками торгов принимается комитетом по управлению имуществом района по результатам рассмотрения представленных претендентами документов.

Решение об отказе в проведении торгов может быть принято комитетом по управлению имуществом района в срок до 1.03.2004 года, о чем он извещает участников торгов не позднее 5 дней со дня принятия данного решения и возвращает в течение 3 банковских дней внесенные ими залогом.

Решение о результатах торгов принимается и оглашается комитетом по управлению имуществом района в день проведения аукциона.

Договор купли-продажи заключается с победителем в течение 5 дней с момента оформления протокола о результатах торгов. Победитель аукциона выплачивает стоимость приобретенного земельного участка, стоимость услуг эксперта по оценке имущества и стоимость межевого дела единовременным платежом в течение 7 дней со дня подписания договора купли-продажи.

Прием заявок и документов для участия в торгах (копия паспорта; копия платежного документа с отметкой банка об исполнении, подтверждающего перечисление задатка; опись представленных документов в двух экземплярах) и ознакомление с условиями проведения аукциона осуществляется со дня опубликования извещения в печати по 9 марта 2004 года в комитете по управлению имуществом района по адресу: г. Грязовец, ул. Карла Маркса, 58, кабинет 23, телефон 2-14-32.

О КОНКУРСЕ на право обслуживания автобусных маршрутов

Управление торговли, услуг и связей с общественными организациями администрации района объявляет конкурс на право обслуживания в 2004 году внутрирайонных автобусных маршрутов Грязовецкого района

1. Виды маршрутов - пригородные.

2. Характеристика маршрутов:

а) Грязовец - Тимонино, Тимонино - Грязовец. Протяженность 28 км, ежедневно, 2 рейса в день.

б) Грязовец - Льнозавод, Льнозавод - Грязовец. Протяженность 7 км, ежедневно, в день 8 рейсов.

в) Грязовец - Ростилово, Ростилово - Грязовец. Протяженность 11 км, ежедневно, в день 16 рейсов.

г) Грязовец - Лежа, Лежа - Грязовец. Протяженность 37 км, три дня в неделю, 3 рейса ежедневно.

д) Грязовец - Кашино, Кашино - Грязовец. Протяженность 36 км, 5 раз в неделю, 3 рейса ежедневно.

е) Грязовец - Минькино, Минькино - Грязовец. Протяженность 34 км, ежедневно, 4 рейса в день.

ж) Грязовец - Фрол, Фрол - Грязовец. Протяженность 29 км, 5 раз в неделю, 2 рейса в день.

з) Грязовец - Плоское - Вараксино, Вараксино - Плоское - Грязовец. Протяженность 48 км, 5 раз в неделю, 2 рейса в день.

и) Грязовец - Вохтога, Вохтога - Грязовец. Протяженность 57 км, 4 дня в неделю, 2 рейса в день.

к) Грязовец - Демьяново, Демьяново - Грязовец. Протяженность 76 км, 4 дня в неделю, 2 рейса в день.

л) Грязовец - Скородумка, Скородумка - Грязовец. Протяженность 16 км, 5 раз в неделю, 1 рейс в день.

м) Грязовец - Кобяково, Кобяково - Грязовец. Протяженность 27 км, 3 раза в неделю, 1 рейс в день.

Обязательные требования к конкурсантам и перечень документов, представляемых вместе с заявкой на участие в конкурсе, опубликованы в газете «Сельская правда» № 13 от 13 февраля 2004 года.

Конкурс проводится через 30 дней со дня опубликования объявления. Прием заявок заканчивается за 5 дней до даты проведения конкурса.

Конкурсная комиссия принимает документы по адресу: г. Грязовец, ул. К. Маркса, д. 58, каб. 45, справки по телефону 2-16-56.

ВНИМАНИЮ РУКОВОДИТЕЛЕЙ ПРЕДПРИЯТИЙ ВСЕХ ФОРМ СОБСТВЕННОСТИ!

В соответствии с Законом РФ от 27.04.93 г. № 4871-1 «Об обеспечении единства измерений», распоряжением Губернатора Вологодской области от 05.01.2003 г. № 5-р и распоряжением главы администрации Грязовецкого муниципального района от 13.01.04 г. № 19-р с 15 января по 31 марта 2004 года проводится государственный метрологический надзор и поверка средств измерений в Грязовецком районе.

Заявки по проведению государственной поверки и ревизии средств измерений подавать:

предприятиям агропромышленного комплекса - в управление сельского хозяйства и продовольствия администрации района (г. Грязовец, ул. К. Маркса, д. 58, каб. № 3, тел. 2-16-46);

остальным предприятиям, организациям и частным лицам - в комитет по торговле и услугам администрации района (г. Грязовец, ул. К. Маркса, д. 58, каб. № 7, тел. 2-19-53).

Администрация района.

● **БЫТ ИЛИ НЕ БЫТ**

ЕСЛИ У ВАС СЛОМАЛСЯ...

Техника, призванная облегчать наши бытовые проблемы, вошла в жизнь людей и стала совершенно обыденной. Теперь уже никого не удивляют автоматические стиральные машины, моющие пылесосы, телевизоры со множеством функций и многие другие. Это сложная и дорогая бытовая техника, но в домах работает множество более мелких электроприборов: фены, миксеры, вафельницы, бритвы. Как и все крупные электроприборы, эти мелкие имеют свойство выходить из строя. И если телевизоры, стиральные машины и телевизоры еще можно отремонтировать, то вот с бритвами, фенами и миксерами сложнее. Кажется, что мастерские по ремонту электроприборов есть, но на самом деле они не имеют дела с подобными мелочами - им это невыгодно.

Обратиться к этой теме нас подтолкнуло письмо пенсионера из Вохтоги В. А. Тесакова, который спрашивает, где ему можно отремонтировать электробритву. Купить новую он не может: бритвы дорогие, а отремонтировать старую нигде. С этим вопросом мы обратились в управление торговли и услуг администрации и выяснили, что порадовать пенсионера нам нечем. Такой ремонт не выполняют не только в Вохтоге, но и в Грязовце. Решение этой проблемы даже не планируется по объективным причинам: нет специалистов, а если специалиста найти, то заказов у него будет мало. Одним словом: невыгодно!

Да и правда, современные электроприборы не так часто ломаются, но уж если по какой-то причине фен или миксер вышли из строя, то легче его выбросить, чем отремонтировать. Даже в Вологде не всякая мастерская возьмется за подобную мелкую работу.

Получается, что, покупая электробритву, остается только молиться, чтобы она работала подольше. В данном случае лучше не экономить и покупать вещи известных фирм. Здесь полностью верна пословица: мы не так богаты, чтобы покупать дешевые вещи.

Е. КОЗЛОВА.

ВНИМАНИЮ РУКОВОДИТЕЛЕЙ ПРЕДПРИЯТИЙ ВСЕХ ФОРМ СОБСТВЕННОСТИ!

В соответствии с Законом РФ от 27.04.93 г. № 4871-1 «Об обеспечении единства измерений», распоряжением Губернатора Вологодской области от 05.01.2003 г. № 5-р и распоряжением главы администрации Грязовецкого муниципального района от 13.01.04 г. № 19-р с 15 января по 31 марта 2004 года проводится государственный метрологический надзор и поверка средств измерений в Грязовецком районе.

Заявки по проведению государственной поверки и ревизии средств измерений подавать:

предприятиям агропромышленного комплекса - в управление сельского хозяйства и продовольствия администрации района (г. Грязовец, ул. К. Маркса, д. 58, каб. № 3, тел. 2-16-46);

остальным предприятиям, организациям и частным лицам - в комитет по торговле и услугам администрации района (г. Грязовец, ул. К. Маркса, д. 58, каб. № 7, тел. 2-19-53).

Администрация района.

Редактор газеты
В. С. Ганин.

Учредитель телерадиогазетной компании — администрация Грязовецкого муниципального района Вологодской области.

Газета выходит по вторникам и субботам.

Телефоны: директор телерадиогазетной компании — 2-10-76, редактор газеты — 2-13-32, редактор телевидения — 2-26-29, отв. секретарь — 2-16-90, отдел социальных проблем — 2-14-92, бухгалтерия — 2-12-70, радиовещание — 2-18-09.

Газета зарегистрирована Центральным региональным (г. Тверь) управлением Комитета Российской Федерации по печати. Свидетельство Т-0776.

Адрес редакции:
162000, Вологодская обл.,
г. Грязовец, пр. Ленина, 85.

Подписание номера по
графику в 18.30.
Подписан в 18.00.

Г. Грязовец,
ул. Молодежная, д. 15, кв. 19
БРИЛИНОЙ З. А.

Уважаемая

Зинаида Александровна!

Администрация и профсоюзный комитет ЗАО ПТК «Северное молоко» поздравляет Вас с юбилейным днем рождения!

Желаем Вам крепкого здоровья, счастья, благополучия, удачи во всех делах и исполнения всех планов и надежд.

Выражаем глубокую признательность за многолетний и добросовестный труд в системе молочной промышленности.

В ателье ООО «Стиль», находящееся по пр. Ленина, 85, 2 этаж, производится пошив, ремонт и обновление мужской, женской и детской одежды, головных уборов, как из материала заказчика, так и из материала ателье. Пошив всех видов спецодежды, штор, чехлов на автомобили, мебель. Пошив белья, одеял, тюфяков.

Населению предоставляется большой выбор материалов, фурнитуры.

Производится фотосъемка цветная и черно-белая, как срочная, так и обыкновенная.

РАЙОННЫЙ ДОМ КУЛЬТУРЫ

28 февраля
Ансамбль песни
и пляски

«Казачий круг»

Продажа билетов
(60 рублей) в кассе
Дома культуры.

Коллектив Вараксинской школы выражает глубокое соболезнование директору Смирновой Ирине Павловне по поводу смерти

отца.

Выражаем глубокое соболезнование Петрову Алексею Николаевичу, его родным и близким по поводу смерти его

отца.



Управление образования администрации Грязовецкого муниципального района выражает глубокие соболезнования директору Вараксинской общеобразовательной школы Смирновой Ирине Павловне по поводу смерти ее

отца.