

Сегодня  
в  
номере:

В СЕЛЬСКИХ  
АДМИНИСТРАЦИЯХ

стр. 2



стр. 3



стр. 3

Документы,  
информация

стр. 4

№ 66  
(20048)

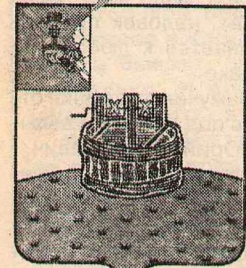
# Сельская СПРАВКА

Общественно-политическая газета  
Грязовецкого района Вологодской области

Вторник,

6 июля

2004 года



Выходит с 1 марта  
1919 года

Цена газеты в розницу - 2 рубля

## • ДЕНЬ ГОРОДА

### Гулял и веселился весь народ



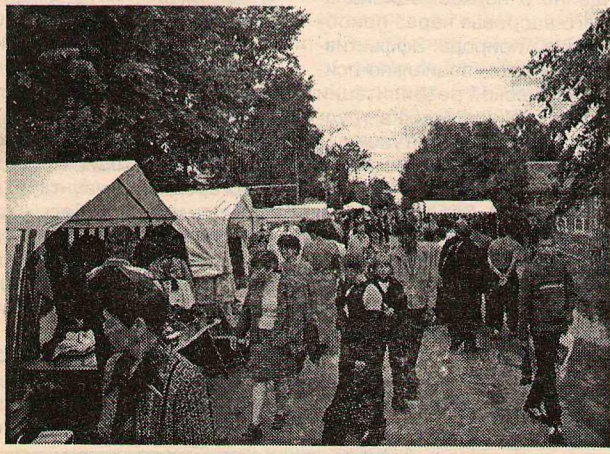
К сожалению, день рожденья только раз в году... Да такое большое удовольствие, как День города, мы и можем себе позволить лишь однажды в году. Зато уж - «на полную катушку», чтоб запомнилось надолго. Народ, судя по тому, что с удовольствием гулял с самого утра и до ночи, остался доволен.

Как уже повелось, организаторы культурной программы побаловали нас заезжими артистами. Торговые ряды манили красочностью и разнообразием. Всяких яств и напитков хватало до позднего вечера - только не желей раскошелиться.

Труднее всего было успеть повсюду: задержишься возле концертной площадки - так ведь товар приезжих корабейников ждать на прилавках не будет, разойдется по покупателям. А тем временем, пока разглядываешь творения мастеров и умельцев да прицениваешься, что-нибудь из происходящего на площади упустишь... Жалко, если кто-то пропустил больших кукол, выступавших под финал концертной программы на площади.

А еще можно было оценить свое физическое состояние на площадке здоровья в парке, поболеть за автомобилистов на конкурсе водителей...

Впрочем, у каждого - свои впечатления. Ну, а если вы что-нибудь все же пропустили - подробности о Дне города читайте в следующих выпусках газеты.



## В новую жизнь



Более одиннадцать тысяч одиннадцатиклассников в этом году закончили школу в Вологодской области, 70 из них - с золотыми медалями. В нашем районе аттестаты с отличием вручены четырнадцать выпускникам. В грязовецкой школе № 1 серебряную медаль получили пятеро, в Вохтоге и во Фролах - по двое серебряных медалистов, в Сидоровской школе - одна. А весь урожай золотых медалей собрали ученики Грязовецкой школы № 2.

Вихрь выпускных вечеров прокатился по всей стране, не обошел он и Грязовецкий район. После окончания учебного года, когда им первым пришлось сдавать ЕГЭ, наконец-то можно расслабиться. Школа позади, и свидетельство этому - новый, только что выданный аттестат о среднем образовании и выпускной вечер.

В школе № 2 на выпускном вечере аттестаты вручали не по классам, а по знакам зодиака, а также аттестаты о том, что они «самые классные», получили классные руководители выпускников.

Но в первую очередь документ об окончании школы получили медалисты. Таких во второй школе четверо. Трое из них: Екатерина Ломунова, Ольга Бабкина и Алексей Белов заслужили золотые медали, а Дмитрий Смолин - серебряную. Медаль - это свидетельство упорного труда все долгие школьные годы, первая награда. Аттестат с отличием дает большие возможности выпускникам, но эти возможности они заработали сами.

Выпускники, теперь уже можно сказать, вчерашние школьники, начинают новую жизнь. Пожелаем им счастья, удачи и терпения на этом долгом пути.

**Е. КОЗЛОВА.**

На снимке: медалисты средней школы № 2 г. Грязовца.

## • ОБРАЗОВАНИЕ

### Грядут перемены

В Грязовецком районе разработана и принята программа реструктуризации сети образовательных учреждений, расположенных в сельской местности. Главная цель этой программы - повышение качества образования. Чтобы ученики всех школ могли конкурировать между собой при поступлении в высшие и средние учебные заведения после окончания школы, вне зависимости от того, где эта школа находится.

Со следующего учебного года начнется первый этап реализации этой программы. Этот этап начнется с реорганизации Каменской основной общеобразовательной школы. На ее месте будет действовать детский сад и начальная школа с функционированием пяти и шести классов. Ученики всех остальных классов будут учиться в Вохтоге, где планируется открыть интернат. Школа преобразовывается, так как там плохо с педагогическими кадрами. Учителей хватает (их около шестидесяти), а вот учителей - нет. Да и им, находясь так далеко от районного центра, практически невозможно посещать заседания методических объединений в Грязовце, выезжать на открытые уроки, то есть трудно повысить свою квалификацию.

Еще одна - Климовская начальная школа, которую сейчас посещают всего трое учеников. Школа расположена в непосредственной близости от деревни Фролы, где есть средняя школа, и дети будут учиться там. Учительницу тоже переводят во фроловскую школу, так что от этого никто не пострадает.

Второй этап реализации программы также предусматривает закрытие нескольких школ, но он начнется в 2005 - 2006 учебном году. Начальная школа на Бакланке прекращает свое существование, так как там почти некого учить. Закрывается аксеновская начальная школа: для ее учеников будет организован автобус в Вохтогу.

Область выделяет несколько автобусов, чтобы дети могли организованно ездить в школу, не завися от общественного транспорта, в удобное для учебы время. В автотранспортном предприятии будет организовано специальное подразделение для подвоза учеников в школы. Это же подразделение займется и обслуживанием школьного автобусного парка.

И планируется еще одна форма работы школы. В Больших Дворищах намечено открыть школу - учительский дом. Ученики, приходя домой к учителю, станут находиться там полный день, там будут проводиться уроки, занятия с детьми. Эта интересная форма пока используется редко.

Закрытие школ на селе - не катастрофа. Конечно, хорошие школы с большим числом учеников и хорошим педагогическим коллективом не закроют, а там, где вынужденно идут на такие меры, будет сделано все, чтобы качество обучения школьников не только не пострадало, а в первую очередь - улучшилось.

**Е. КОЗЛОВА.**

## НЕ МЕЛОЧИ

### Вечные лужи

В предпоследнее воскресенье на Грязовец обрушился дождь. Да не просто дождь, а стихийное бедствие. Несколько часов ливень хлестал так, будто в небе забыли закрыть кран. И хоть в Грязовце нет рек и вообще практически нет никаких водоемов, но в некоторых местах было почти наводнение. Многие частные деревянные

дома настолько залило водой, что хоть вплавь, хоть вброд к ним подбирайся. Вода залила даже подвалы и подполья.

Да что говорить о частных деревянных домах! Здание банка «Вологжанин» после этого дождя превратилось если не в остров, то в полуостров, как минимум. Почти у всех входов и выходов этой солидной организации еще

день спустя стояла огромная лужа, а вода с веселым бульканьем выбиралась из под канализационного люка.

В последующие дождливые дни опять на тротуарах стояли лужи. Мимо узла связи, конечно, можно пройти, и даже двумя путями: либо по дороге вместе с машинами, либо по газону. На газоне уже и тропинка вытоптана, ведь непроходимая

лужа на этом месте - явление обычное и, можно сказать, почти постоянное. Да и не только тут вечная лужа. У ресторана «Тройка» на проспекте Ленина - то же самое. Да каждый житель Грязовца еще не одно место назовет.

Эта картина удручает уже тем, что она повторяется регулярно и постоянно, а сделать с огромными лужами никто ничего не может. Или не хочет?

**Е. ЮРЬЕВА.**



• В СЕЛЬСКИХ  
АДМИНИСТРАЦИЯХ

# Покровская: все те же проблемы

Когда-то в стародавние времена на месте нынешней Покровской сельской администрации находилась Углецкая волость с центром в селе Покровское. Правда, ее границы не совпадали с границами нынешней территории, а в составе ее в 1628 году было всего 20 деревень.

Когда в 1974 году создавалась книга-справочник «Вологодская область. Административно-территориальное деление», в ней на территории Покровского сельсовета отметили уже 34 деревни. Что ж, растет население? Нет, убывает. А насколько быстро убывает, давайте посмотрим, взяв в руки записи Покровской Углецкой церкви, находившейся в селе Покровском, ее приход охватывал территорию радиусом 45 верст с 10 деревнями.

Итак, запись за 1781 год указывает на 112 дворов при 507 душах населения. В 1900 количество дворов возросло до 371, население увеличилось до 2159 душ, то есть в четыре с лишним раза за 120 лет.

Свой разговор с главой Покровской сельской администрации Юрием Анатольевичем Груздевым я как раз и начал с пересчета нынешнего здешнего населения. Численность его колеблется всегонавсего с 750 до чуть более 800 человек. Это по всей территории администрации. Но повольте, а как же те 34 населенных пункта, упомянутых в вышеназванном справочнике?

- В Круглыке никто не живет, - начал перечис-

лять Юрий Анатольевич, - в Кречкове тоже никого нет, в Заречье никого нет, в Зажолке никого нет...

- А где есть?

- Где есть? - задумался он. - В Скородумке, конечно, в Покровском, Васюкове, Прокопье, Кобякове, Чернецком...

Вот, пожалуй, и все, а тех, кто обретается в незначительном количестве в иных населенных пунктах, можно и не считать. Действительно, если в Скородумке 540 жителей, то что остается на долю остальных? Из общего числа проживающих, а это на сегодня 814 человек, 265 человек - люди за 50 и выше лет. Прибавим сюда сотню школьников и детишек, посещающих детский сад. То, что в остатке - активно дееспособное население.

Есть, правда, безработные, их официально числится 30 человек, но глава администрации называет мне иную цифру - 80. Это реальное количество безработных, но пять десятков из них по каким-то причинам не пожелали встать на учет. Существует устоявшееся мнение, что большинство из них просто не желает работать. Как тут не вспомнить известные изыскания ученых о том, что в любой стране до 15 процентов активного населения отнюдь не горит желанием приложить руки к чему бы то ни было.

- Чем же они тогда питаются, на что живут?

- Ну, например, один из них - курями, - начал экскурс в область питания безработных Юрий Анатольевич.

Вы, конечно, понимаете, что речь идет совсем не о разведении этой домашней птицы, а о ее вульгарном воровстве. За любителем курятин приезжает участковый, увозит, а когда тот вновь объявляется в деревне, то все повторяется сначала. Похоже, за лето

Скородумка вполне может лишиться всех своих кур. Чем промышляют остальные, я выяснять не стал, да и к чему? Увы, подобная картина наблюдается на территории любой сельской администрации, где есть безработные, а они есть везде.

- Возможно ли в принципе такому человеку устроиться на работу?

- Конечно, - убежденно отвечает Юрий Анатольевич, - не здесь, так в другом месте... Было бы желание.

От проблемы безработицы перешли к проблеме жилищно-коммунального хозяйства, самой плохо решаемой из всех в любой администрации. В не меньшей остроте она пребывает и в Покровской администрации, речь прежде всего идет о ремонте жилого фонда. Ряд жилых зданий построен здесь в начале 70-х годов прошлого века, другие - в начале 80-х. У одних, с совмещенной крышей, покрытой рубероидом, началась течь, причем, места, где она начинается, определить чрезвычайно трудно. Вот подъезд отремонтировать - это проще - за два года в шести домах подъезды уже отремонтированы. Притом, косметический ремонт провести - побелить, покрасить - это вполне по силам ЖКХ, но рамы и крыши заменить - тут куда сложнее. Надо учитывать и то, что у всего оборудования в домах вышли все сроки эксплуатации, а замены нет.

Ясно, что дома нуждаются в капитальном ремонте, но вот так разом отремонтировать все - не выйдет, необходимо все заменять поочередно - на первом

году обновить один дом, на второй - другой, и так далее. Года два назад к газовой котельной, построенной в деревне, подключили два 12-квартирных дома, но с присоединением к теплотрассе остальных запланированных дело застопорилось - то денег нет, то документации... С деньгами как будто все понятно, но документация частично затерялась еще в то время, когда дома находились в компетенции бывшего совхоза «Покровский». Значит, все снова надо считать и пересчитывать.

Однажды кое-какую документацию подготовили, но, как назло, не оказалось денежных средств. Нынче та же история повторяется. И все это происходит при наличии хошой котельной, когда, казалось бы, и проблемы никакой нет.

Слава Богу, хоть с водой здесь все в порядке - из трех артезианских скважин работают две, на третьей насос сломался. Этого вполне хватает жителям, но не летом, когда идет интенсивный полив огородов.

Повсюду одинаково остро стоит вопрос оплаты коммунальных счетов, и Покровская сельская администрация не избежала этого. Но здесь его как-то все-таки пытаются решить, прибегая иной раз к довольно крутым мерам. Так, недавно за неуплату из комнаты была выселена женщина. Не на улицу, конечно. А вообще-то в подобных случаях здесь стало правилом обращаться к содействию мирового судьи.

Замечу, что обстановка на территории Покровской сельской администрации выглядит гораздо благополучней, чем на иных территориях. Возможно, это связано с какими-то местными особенностями, а возможно, и с тем, что на территории администрации расположен колхоз «Покровский». Дело в том, что у колхоза

с администрацией налажено давнишнее и прочное сотрудничество.

Например, технику для чистки зимних дорог колхоз предоставляет администрации по специальному договору. Работы выполняются по заявке - в этом году чистили дороги в Воздвиженском, Брагине, Шаропове... Там, разумеется, использовались гусеничные трактора, а в самой Скородумке зимой ходит колесный Т-150. Выделяет колхоз материалы и средства на ремонт школы.

Это часть, так сказать, одной стороны - рабочей. Есть и другая - проведение различных мероприятий по праздничным датам. Я специально выпишу несколько строк из перечня такой помощи: на Международный день защиты детей колхоз выделил 1000 рублей, на День семьи - 4000, на День пожилого человека - 3000, на День Победы - 2500, на празднование Нового года - 2500 рублей...

Покровская сельская администрация, как видим, именуется «сельской». Наверняка потому, что расположена в сельской местности, а ее жителей принято называть сельчанами. Но коли они сельчане, то, следовательно, должны заниматься сельским хозяйством - скот держать, огород копать... С огородами, правда, все вроде бы обстоит нормально, а вот со скотом - нет. Даже с мелким рогатым. На 1 января 2004 года на территории насчитывалось 44 коровы, и это количество продолжает сокращаться.

Смысла держать коров не стало после ликвидации в прошлом году молокоприемного пункта. А надобность в нем отпала из-за того, что теперь молоко напрямую поставляется в Москву.

Раньше здесь было пятнадцать фермерских хозяйств, на сегодня осталось одно-единственное, специализирующееся на

выращивании ячменя.

Так что, видимо, сельское хозяйство, как таковое, имеет место быть лишь в колхозе «Покровский», где работает не такая уж и значительная часть местного населения. Похоже, сей факт мало кого здесь волнует, человек приспосабливается к любой обстановке.

- Замучился землю отводить под гаражи, - вздыхает Юрий Анатольевич.

Действительно, количество личных транспортных средств выросло во много раз, людей не отпугивают даже высокие цены на бензин. Как видим, определенный уровень благополучия в округе все-таки достигнут. Правда, молодежь неохотно остается на селе, но есть и немало случаев, когда молодые люди возвращаются в деревню. И найдут они здесь себе применение. Хотя бы в том же колхозе. Ведь в ближайших уже годы в наших хозяйствах грянет настоящий кадровый кризис. Словом, все еще впереди, в том числе и надежда на возрождение села.

И вот еще о чем мне хотелось бы сказать. Стоит в Скородумке старинная церковь в честь Успения Божией Матери, стоит целая и невредимая, а на одинаковых металлических плитах, украшенных вязью, которые устилают пол, выгравирована цифра - 1805. Уцелевший с начала XIX века до наших дней храм - это тоже своеобразное чудо.

Храм этот действующий, сюда регулярно из Вологды приезжает священник. Сейчас неподалеку от храма ведется ремонт старинного деревянного здания, построенного в 1909 году как церковно-приходская школа. Здесь будет со временем квартира священника, а также класс воскресной школы. Известно, что там, где храм, там и жизнь. Безусловно, это так, но, как говорится, на Бога надеяться, да сам не плошай.

**Н. ГУСЕВ.**

**С 1 по 30 апреля 2004 года МУ «Центр социальной помощи семье и детям» проводил благотворительную акцию «Внимание: семья!», приуроченную к Международному дню семьи. Очень приятно отметить, что в нашем городе и районе есть неравнодушные к чужим бедам люди, заинтересованные в решении проблем маленьких грязовчан.**

Акция предусматривала благотворительную деятельность граждан и учреждений в четырех основных направлениях.

**Первое направление - сбор средств для оказания адресной помощи малообеспеченным семьям с детьми.** На счет Центра поступило 5 790 рублей добровольных пожертвований граждан и организаций. В целом, сумма невелика, но радует то, что количество участников акции и осознание многими людьми необходимости проведения таких благотворительных мероприятий растет с каждым годом.

Низкий поклон и признательность Друговой Тамаре Ивановне, преподавателю Грязовецкого техникума механизации и электрификации сельского хозяйства, которая, показав пример

щедрости и бескорыстия, привлекла к участию в акции студентов и их родителей. Хочется выразить слова благодарности профсоюзной организации ПУ «Грязовецкий райгаз» (Сошникова В. А.), ООО «Сантехмонтаж» (Сазонов Н. В.), ТД «Шекснинский бройлер» (Петров С. Г.), ООО ОП «Кентавр» (Князев А. Г.), Грязовецкому РКЦ (Бута В. И.), управлению здравоохранения (Гришин А. А.), Грязовецкому районному суду (Пелевина Т. В.), Грязовецкому ЦЗН (Русакон С. Л.), перечислившим денежные средства. В настоящее время из собранных средств оказана адресная социальная помощь четырем семьям, попавшим в трудную жизненную ситуацию, на приобретение одежды и обуви для детей, на лечение.

Большое спасибо Закаатовой Г. Г. (магазин «Second Hand»), представителям ЗАО

## СОЦИАЛЬНАЯ ПОМОЩЬ

«Грязовецкий АРЗ», передавшим в Центр новые вещи, одежду б/у и книги. 23 семьям выдано 234 предмета одежды и 14 пар обуви.

**Второе направление акции - выявление семей, желающих принять на воспитание детей, для которых собственная семья стала социально опасной средой.** Новая форма социальной услуги - «семейная группа» - органично совмещает интересы ребенка, семьи «воспитателя» и специализированного социального учреждения. Благодаря усилиям специалистов нашего Центра и социального приюта для детей и подростков с. Ростилово мальчик 7 лет и девочка 11 лет будут жить и воспитываться в новых семьях. Хочется верить, что грязовчане откликнутся на такую форму сотрудничества с социальными учреждениями. Ведь для воспитанников приюта и детей из неблагополучных семей самая заветная мечта - жить в

хорошей семье, ощутить любовь и заботу.

**Третье направление акции - добровольная деятельность граждан, учреждений, организаций и предприятий по безвозмездной передаче Центру социальной помощи семье и детям имущества, бескорыстному выполнению работ с целью создания благоприятных условий для улучшения обслуживания семей с детьми, развития и совершенствования предоставляемых Центром услуг.**

Для посещения различных выставок, музеев, просмотра спектаклей ООО «Русьпромсервис» (Шулепов Е. Б.) и АЗС ООО «Форвард» (Баранов С. Н.) предоставили бензин. Уже в июне три группы детей побывали в областном центре на спектакле «Конек-горбунок» в Театре для детей и юношества, в кукольном театре «Теремок» на сказке «Малыш и Карлсон» и в Во-

## Твори добро

логодском историко-архитектурном краеведческом музее-заповеднике.

В Центре социальной помощи семье и детям совместными усилиями детей и взрослых создается живой уголок. Одним из основных направлений работы специалистов Центра является раскрытие способностей ребенка, восстановление нарушенного психоэмоционального здоровья через приобщение к природе. Эффективным средством социально-психологической реабилитации детей, находящихся в трудной жизненной ситуации, - (флоро)фаунотерапия. Большую помощь в этом начинании оказал Лебедев Ю. Н. (магазин «Природа»), подарив детям аквариумных рыбок, пресноводную черепашку, хомяка и необходимые принадлежности для ухода за животными.

Важнейшим условием улучшения обслуживания населения, реализации про-

грамм по трудотерапии детей и подростков является создание и оформление среды взаимодействия специалистов Центра, семьи и детей, развитие зеленой экологической зоны учреждения. Огромное спасибо ООО «Металлресурс» (Соколов В. А.) за изготовление и установление металлических ограждений для газонов, а ОАО Племзавод «Заря» (Подгорнов П. М.) за выделение земли для клумб. ООО «Дорстрой» (Мискевич А. Ю.) предоставил две машины «КамАЗ», чтобы привезти землю. ООО «Стройматериалы» (Туманов В. А.) помогло в приобретении необходимого садово-огородного инвентаря: лопат, вил, мотыг, грабель. Сразу преобразилась территория, прилегающая к Центру: специалисты учреждения вместе с детьми разбили клумбы, посадили цветы и кустарники.

В организации конкурса детского рисунка «Мир глазами детей» в Центре помогли магазин «Меркурий» (Ласточ-



«Круча-2004»

## Ах, как хочется петь, ах, как хочется слушать

В жизни города фестиваль авторской песни «Круча» занял свое место как событие культурной жизни. Если у всех нормальных людей лето – время отпусков и отдыха, то у тех, кто занимается авторской песней, лето, наоборот, самое напряженное время. Фестивали следуют один за другим, и бывает, что в одни числа проходит сразу несколько. И приходится выбирать участникам, куда съездить, а что можно и пропустить.

И обстановка на «Круче» соответствующая. Можно сказать словами песни: «Ах, как хочется петь, ах, как хочется слушать!». И даже если многим хочется пить и кушать, то это не меняет дела.

И едут туда, где теплее атмосфера, где больше встречают, где больше рады видеть, а не туда, где богаче призы. И радует то, что на нашу «Кручу» уже четвертый год барды приезжают не только со всей Вологодской области, но и из Ярославля, Рыбинска и даже Северодвинска. Все больше поэтов и музыкантов объединяет наша «Круча», не забывают старые знакомые и с каждым годом растет число новых друзей.

Но у каждого фестиваля есть организационный период, и это совсем не просто – обеспечить фестиваль всем необходимым, начиная от дров и заканчивая сценой и аппаратурой. Наши организаторы предусмотрели все, наверно, только погодой они не могли командовать, но тут, видимо, просто повезло.

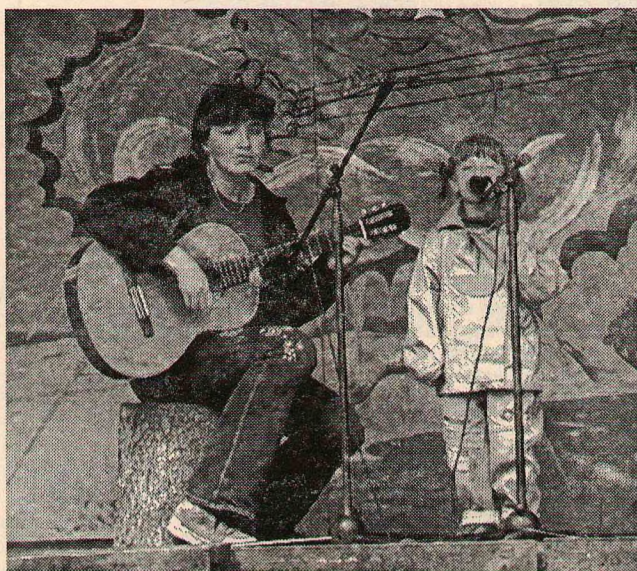
Уже за месяц до начала «Кручи» начались бесконечные звонки: будет ли, когда, кто приезжает и где встречаемся? Это звонили гости. А хозяйка все это время трудилась в поте лица. Чтобы все расположились на фестивальной поляне хотя бы с минимальным комфортом, надо позаботиться и о том, как они доберутся до места, чем они будут топить костры и как перейдут через Обнору, которая в этом году была на редкость полноводной.

Какой колоссальный труд вложили в «Кручу» организаторы и, в частности администрация Грязовецкого района, выделившая денежные средства на проведение фестиваля и гран-при «Кручи». Но больше всего по-



старалось Грязовецкое ЛПУМГ. Если бы не Константин Павлович Симаков, ничего бы не получилось. Благодаря его помощи гости и участники смогли добраться до места фестиваля и уехать домой с комфортом. Чтобы бардовские песни можно было слышать, все три дня на Обноре работали электрики, а плотники построили мост через Обнору. От КСП «Пилигрим» и лично от Надежды Алексеевны Рознер спасибо водителям, плотникам, электрикам Грязовецкого ЛПУМГ, без их работы не было бы фестиваля.

И отдельная благодарность Николаю Викторовичу Гоголину, управляющему второго отделения колхоза

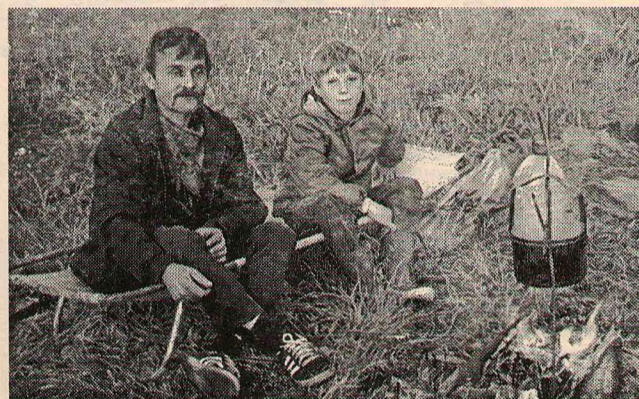


«Ростилковский», который организовал доставку дров на фестивальную поляну.

Но это еще не сам фестиваль, а как бы его увертюра, на что почти не обратили внимание те, кто приехал на Обнору выступать или слушать песни.

А сам фестиваль включает в себя и ведущую (Н. А. Рознер), потерявшую голос ко второму дню, и вкусный грибной суп, и детей, с визгом кувыркающихся с кручи над рекой, и стаи комаров, набрасывающихся на каждого, кто рискнул появиться поблизости, и шашлыки, распространяющие повсюду свой аромат, и почти утонувшие в Обноре автомобили.

Но это тоже не главное.



А главное – это гитары и песни. Как и любой фестиваль авторской песни, «Круча» включает в себя главный конкурс, проходящий в два этапа. Победитель этого главного конкурса получает приз главы Грязовецкого района. В прошлом году этот приз достался нашему «Пилигриму», и, по существующим правилам, на этой «Круче» грязовецкий клуб уже не мог на него претендовать. В этом году «Кручу» уже можно называть международной, так как на фестивальной сцене выступал со своими песнями гость из Белоруссии.

Кроме главного, есть еще и несколько более мелких конкурсов песен опреде-

ленной тематики. На нашем фестивале таких номинаций было три. Выбирали лучшую детскую песню, лучший фестиваль гимн и лучшую патристическую песню.

В конкурсе «Чунга-чунга» первый приз увез в Шекснуну КСП «Январь», с которым выступает уже и молодое поколение. Второе место досталось Елене Тураниной из Грязовца, которая приехала на «Кручу» впервые.

Гимн нашего фестиваля писали исключительно приезжие. Ни одного из грязовецких поэтов не вдохновила идея остаться в веках как автору гимна родной «Кручи». Здесь победил дуэт Васнецевых из Вологды.

курса от Российского Союза Молодежи вручил Павел Смирнов, представитель областного комитета по делам молодежи.

Звание «Открытие фестиваля» досталось Сергею Захарову из Молочного. Он же вместе со Светланой Сиротиной из Череповца, которую грязовчане любят уже давно, получил приз зрительских симпатий. Лучшим автором-исполнителем стал Анатолий Батраков, а лучшим исполнителем – Юрий Сухарев из Шексны. Он признался, что поет только на «Круче», а в других местах – только аккомпанирует. Может, ему стоит расширить географию вокальных выступлений? Приз за звание лучшего коллектива фестиваля достался ансамблю из Рыбинска «Тату плюс».

А гран-при – гитару – вручил глава администрации Грязовецкого района Михаил Андреевич Лупандин. Гитара уехала в Рыбинск вместе со своей новой хозяйкой – Галиной Лупандиной (они не родственники, а однофамильцы).

На фестивале, где общаются люди из разных мест, рождается много интересных исполнительских ансамблей. Например, во время «открытого микрофона», когда со сцены поют все, кто хочет, очень понравился дуэт нашей Насти Андреевой и Светланы Сиротиной.

Три дня на «Круче» закончились. Закончился праздник. Жаль уезжать, жаль расставаться, но это не последний фестиваль авторской песни, и следующая встреча уже назначена.

Е. КОЗЛОВА.



В номинации «Патристическая песня» первое место у Анатолия Батракова (Рыбинск), которого зрители запомнили с прошлого фестиваля в образе «белокурой Жози». Наш Сергей Кесарев – третий.

Среди исполнителей бард-рока, выделенных в отдельную номинацию лучшей признана Галина Ипатова (Череповец). Призы всем участникам этого кон-

курсанта

курсанта

Е. КОЗЛОВА.

## Другим во благо

кина Т. В.), магазин «Бытовая химия, парфюмерия» (Поляков В. П.), магазин «Торговый павильон» (Романова Р. В.), предложив альбомы, краски, кисти, карандаши, фломастеры, небольшие сувениры. Дети, посещающие Центр, приняли участие и в областном конкурсе детского рисунка, организованном департаментом труда и социального развития. Трое из них были награждены памятными подарками и поездкой на родину Деда Мороза в г. Великий Устюг.

Для проведения социокультурных мероприятий, развивающих занятия, организации досуга детей магазин «Сервис» (Марашов Р. И.) предоставил видеофильмы, видеогри, аудиокассеты с записями детских песен.

В нашей швейной мастерской мы пытаемся создать условия для успешной социализации детей, их самовыражения, раскрытия и развития способностей ребенка через приобщение к труду. Помог-

ли в организации работы в швейной мастерской ООО «Мебель» (Башков Ю. С.), ООО «Стиль» (Климанова К. М.), Грязовецкое горпо (Злобин Ю. А.). Дети под руководством инструктора по труду шьют мягкие игрушки, аппликации, предметы домашнего обихода.

Нам очень приятно отметить, что мы нашли партнеров, которые понимают необходимость решения проблемы улучшения социального здоровья и благополучия семей с детьми. Без взаимодействия с организациями и учреждениями, деловыми людьми города и района идея развития Центра была бы трудно осуществимой.

**Четвертое направление акции - выявление малообеспеченных семей с детьми, нуждающихся в помощи и поддержке.** Центр социальной помощи семье и детям предлагал грязовчанам обратиться с информацией о нуждающихся в

поддержке и помощи семьях с детьми, о кризисной ситуации в семьях соседей, родственников, знакомых. За период акции поступило 7 сообщений, по каждому из них велась работа специалистами Центра.

В заключение еще раз хочется поблагодарить всех, кто принял участие в благотворительной акции «Внимание: семья!», пожелать благополучия и процветания.

Щедрость, доброта, великодушие, сочувствие, если они составляют суть человека, не ограничиваются рамками акций, мероприятий. В Центр до сих пор приходят люди и приносят одежду, деньги. Уважаемые грязовчане, ваше желание помочь нуждающимся может быть реализовано! Приглашаем вас к сотрудничеству! Спешите делать добрые дела! Творите благо!

## • МЫ И НАШИ ДЕТИ

## На примерах патриотизма

В нашем Ведерковском СДК в минувшем учебном году работали пять детских клубов. Посещали их учащиеся Совхозной средней школы.

Детям вообще нравится посещать наши мероприятия. Кстати, вместе с ними к нам приходят и учителя. А. И. Михайлова, классный руководитель 9-го класса, говорит, что мероприятия эти интересные и познавательные.

Сегодня мне хочется рассказать об одном из этих клубов - клубе «Юный патриот», который начал работать в 2002 году, когда наши пятиклассники учились в третьем классе.

Великая Отечественная война завершилась Победой, но наши ребята продолжают погибать на полях военных действий или приходят домой инвалидами. Наши дети должны знать и помнить героев-земляков послевоенного времени, знать их биографии, их подвиги и воспитываться на них.

План работы клуба состо-

вили достаточно объемный. Особенно запомнилось несколько мероприятий. Например, плодотворно прошел «Час интересных встреч», а также вечер «Таким он парнем был» - рассказ о герое-подводнике Сергее Преминине. В память о нем зажгли свечу.

В библиотеке состоялся урок мужества «Боль и память сердца - дети войны». На эту встречу мы пригласили ветеранов педагогического труда А. В. Разгулову, М. А. Едалову, а также Н. П. Уварову, которые поведали о том, как трудно жилось в годы войны и в первые послевоенные года. Не хватало одежды, обуви, пеки лепешки с лебедой, собирали осенью мороженую картошку.

На встречу в клуб «Воевавшие дети не воевавших отцов» пригласили родителей ребят, которые служили в Афганистане и Чечне, - Н. А. Столетову и В. А. Андрееву, мам Сергея Столетова и Саши Андрее-

ва. Встреча прошла на одном дыхании: дети прочитали стихи, классный руководитель А. С. Салова под гитару исполнила несколько песен. Мамы принесли фотографии сыновей, и мы с удовольствием их рассматривали. Рассказ родителей был немногословен - дети писали коротко: жив, здоров, не беспокойте, все в порядке. На прощание были подарены сувениры и все вместе сфотографировались.

Последняя встреча в минувшем учебном году завершилась встречей с сестрой кавалера всех трех степеней ордена Славы А. С. Яковлева, Антониной Александровны Васениной.

И в новом учебном году клуб «Юный патриот» продолжит свою работу.

Е. КРЕСТЬЯНИНОВА,  
художественный  
руководитель  
Ведерковского СДК.



# ПОСТАНОВЛЕНИЕ

17.06.2004

№ 622

## О ПОРЯДКЕ ОФОРМЛЕНИЯ РАЗРЕШЕНИЙ НА РЕКОНСТРУКЦИЮ, ПЕРЕПЛАНИРОВКУ И ПЕРЕОБОРУДОВАНИЕ ЖИЛЫХ И НЕЖИЛЫХ ПОМЕЩЕНИЙ В ЖИЛЫХ ДОМАХ

В целях упорядочения проведения реконструкции, перепланировки и переоборудования жилых и нежилых помещений в жилых домах **ПОСТАНОВЛЯЮ:**

1. Утвердить Порядок оформления разрешений на реконструкцию, перепланировку и переоборудование жилых и нежилых помещений в жилых домах Грязовецкого района (прилагается).

2. Грязовецкому районному филиалу ГПВО «Вологда-техинвентаризация», отделу архитектуры и градостроительства администрации района, комиссии по вопросам реконструкции, перепланировки и переоборудования жилых и нежилых помещений в жилых домах при оформлении разрешений руководствоваться настоящим Порядком.

3. Постановление опубликовать в газете «Сельская правда». Глава администрации района **М. А. ЛУПАНДИН.**

# ПОРЯДОК

## ОФОРМЛЕНИЯ РАЗРЕШЕНИЙ НА РЕКОНСТРУКЦИЮ, ПЕРЕПЛАНИРОВКУ И ПЕРЕОБОРУДОВАНИЕ ЖИЛЫХ И НЕЖИЛЫХ ПОМЕЩЕНИЙ В ЖИЛЫХ ДОМАХ ГРЯЗОВЕЦКОГО РАЙОНА

### 1. ОБЩИЕ ПОЛОЖЕНИЯ

1.1 Настоящий Порядок устанавливает общие требования к оформлению разрешений на реконструкцию, перепланировку и переоборудование жилых и нежилых помещений в жилых домах физическими и юридическими лицами, независимо от форм собственности и направлено на предотвращение самовольного переоборудования, перепланировок и реконструкции помещений.

1.2. Реконструкция, перепланировка и переоборудование жилых и нежилых помещений в жилых домах производится только после получения соответствующего на то разрешения.

1.2.1. Реконструкция помещений включает:

а) изменение технико-экономических показателей помещения

- объединение двух или нескольких квартир или помещений, как по горизонтали, так и по вертикали, разделение одного или нескольких помещений

- уменьшение или увеличение общей площади квартир за счет присоединения мест общего пользования, устройства лоджий и балконов

- изменение несущих конструкций дома и конструкций фасада

- изменение функционального назначения помещения

1.2.2. Перепланировка помещений включает:

а) изменение планировочного решения помещений

- демонтаж и монтаж перегородок

- устройство или ликвидация дверных проемов или арок, включая и металлические двери

- устройство или ликвидация встроенных шкафов, кладовых помещений и т.д.

1.2.3. Переоборудование помещений включает:

- перенос нагревательных, сантехнических, газовых приборов, приборов внутреннего пожаротушения, дымоудаления

- перенос инженерных коммуникаций, вентиляционных каналов

- устройство и переоборудование туалетов и ванных комнат с заменой или прокладкой подводящих трубопроводов для установки душевых кабин, ванн типа «джакузи», стиральных машин и других сложнотехнических приборов нового поколения.

1.3. Реконструкция, переоборудование и перепланировка жилых помещений осу-

ществляется в целях повышения уровня благоустройства и комфорта проживания.

1.4. Для рассмотрения вопросов, связанных с реконструкцией, перепланировкой и переоборудованием жилых и нежилых помещений в жилых домах создается комиссия по вопросам реконструкции, переоборудования и перепланировки жилых и нежилых помещений. Состав и порядок работы комиссии утверждается распоряжением главы администрации района.

### II. УСЛОВИЯ РЕКОНСТРУКЦИИ, ПЕРЕПЛАНИРОВКИ, ПЕРЕОБОРУДОВАНИЯ ЖИЛЫХ И НЕЖИЛЫХ ПОМЕЩЕНИЙ В ЖИЛЫХ ДОМАХ

2.1. Реконструкция, перепланировка и переоборудование жилого помещения производится при согласии собственника помещения или уполномоченного им лица, пользователя (нанимателя) по договору и совершеннолетних членов его семьи (жильцов помещения).

2.2. Реконструкция, перепланировка и переоборудование нежилого помещения производится при согласии собственника помещения или уполномоченного им лица.

2.3. Реконструкция, перепланировка и переоборудование помещений, состоящих на учете управления по делам гражданской обороны и чрезвычайных ситуаций, производится по разрешению начальника управления.

2.4. Реконструкция, перепланировка и присоединение смежных помещений (холлов, колясочных и др.) к жилым помещениям производится по решению межведомственной комиссии.

2.5. Не допускается:

2.5.1. Реконструкция, перепланировка и переоборудование помещений, ведущие к нарушению прочности или разрушению несущих конструкций здания, ухудшению сохранности и внешнего вида фасадов, нарушению противопожарных устройств, затруднению доступа к инженерным коммуникациям и отключающим устройствам.

2.5.2. Размещение туалетов и ванной комнаты (или душевой) над жилыми комнатами и кухнями за исключением квартир, расположенных в двух уровнях.

2.5.3. Крепление приборов и трубопроводов непосредственно к межквартирным стенам и перегородкам, ограждающим комнаты.

2.5.4. Реконструкция, перепланировка и переоборудование жилых квартир, ухудшающие условия эксплуатации и проживания всех или отдельных граждан дома или квартиры.

2.5.5. Перепланировка, в результате которой образуется комната без естественного освещения или без приборов отопления.

2.5.6. Перепланировка, в результате которой образуется комната площадью менее 9 кв.м или шириной менее 2,25м.

### III. ПОРЯДОК ПОЛУЧЕНИЯ РАЗРЕШЕНИЙ НА РЕКОНСТРУКЦИЮ, ПЕРЕПЛАНИРОВКУ И ПЕРЕОБОРУДОВАНИЕ ЖИЛЫХ И НЕЖИЛЫХ ПОМЕЩЕНИЙ В ЖИЛЫХ ДОМАХ

3.1. Для рассмотрения вопросов о реконструкции, перепланировке и переоборудовании помещений в жилых домах их собственник, пользователь, наниматель или уполномоченные им лица подают заявления на имя председателя комиссии по реконструкции, перепланировке и переоборудованию жилых и нежилых помещений в жилых домах с указанием следующей информации:

3.1.1. Причину осуществления реконструкции, переоборудования или перепланировки.

3.1.2. Эскиз предполагаемого изменения помещения, выполненного на основании инвентаризационного плана БТИ.

3.1.3. Функциональное назначение помещения (как используется помещение в настоящее время).

3.1.4. Право заявителя на пользование помещением:

- собственность - свидетельство о регистрации права собственности на помещение

- наем - ордер или договор на муниципальную квартиру и согласие собственника на реконструкцию, переоборудование или перепланировку.

3.1.5. Количество зарегистрированных и проживающих (для жилых помещений) и их письменное согласие. Если собственником является несовершеннолетний — заявление его законного представителя.

3.1.6. Кто будет выполнять строительные работы (подрядная организация, хоз.способ).

3.2. Решение собственника здания в соответствии с учредительными документами или уполномоченного им лица в случае, когда реконструкция, перепланировка или переоборудование затрагивает места общего пользования здания (решение общего собрания товарищества собственников жилья, ЖСК, ЖК, согласие балансодержателя здания и т.д.).

3.3. Акт или заключение эксплуатирующей организации о техническом состоянии конструкций и инженерного оборудования в зоне реконструкции.

Переоборудования или перепланировки, в которых указывается состояние и качество отделки помещений.

3.4. На основании представленных документов комиссия принимает решение:

3.4.1. О возможности реконструкции, переоборудования и перепланировки помещений.

3.4.2. О невозможности реконструкции, переоборудования или перепланировки помещений с указанием обоснованных на это причин.

3.4.3. При выявлении дополнительных обстоятельств или отсутствии необходимых документов рекомендует заявителю представить недостающие документы.

3.5. После положительного решения о возможности реконструкции, перепланировки или переоборудования помещения на заявителя возлагаются следующие обязательства:

3.5.1. Разработать проект реконструкции, перепланировки или переоборудования специализированной организацией, имеющей лицензию. В проекте обязательно должны быть указаны: срок, режим и технология выполнения строительных работ по реконструкции, переоборудованию или перепланировке. А также мероприятия по уборке мест общего пользования, загрязненных в связи с проведением строительных работ.

3.5.2. Согласование проектной документации с организацией, эксплуатирующей здание, балансодержателем, собственником (арендатором) здания, помещения, с органами архитектуры и градостроительства, санитарно-эпидемиологического надзора, госпожнадзора, при необходимости с проживающими рядом гражданами. В случае необходимости изменения инженерного оснащения помещений (установка теплового, газового, электротехнического оборудования с повышенным потреблением водо-энергетических ресурсов) - с заинтересованными специализированными службами (МУП «Грязовец-Водоканал», МУП «Грязовецкая электротеплосеть», ПУ «Грязовец-райгаз»).

3.5.3. Получить разрешение на выполнение строительных работ в отделе архитектуры и градостроительства.

3.5.4. По окончании выполненных строительных работ по реконструкции, перепланировке или переоборудованию обратиться в администрацию района с заявлением о приемке в эксплуатацию законченного реконструкции, переоборудования или перепланировки помещения. К заявлению прилагается выполненный БТИ инвентаризационный план помещения после реконструкции, перепланировки или переоборудования помещения.

3.6. При незначительном объеме и сложности работ по реконструкции, переоборудованию или перепланировке помещения, а именно:

а) ликвидация, устройство, перенос:

- встроенных шкафов, - дверных проемов в несущих стенах, - межкомнатных перегородок;

б) ликвидация печей; в) изменение схемы электроснабжения;

г) перепланировка помещений без изменения технико-экономических показателей при соответствии перепланировки нормативным требованиям, решение о разрешении выполнения строительных работ по реконструкции, перепланировке или переоборудованию помещений принимается председателем комиссии единолично.

3.7. При принятии решения о возможности признания реконструкции, переоборудования или перепланировки помещения соответствующими градостроительным, противопожарным, санитарным и другим требованиям, на заявителя возлагаются обязательства составления исполнительной документации и оформление акта приемки в эксплуатацию либо без него (при незначительном объеме и сложности ранее выполненных строительных работ согласно п.п. 3.6 настоящего положения).

3.8. Срок рассмотрения заявления о реконструкции жилых и нежилых помещений в жилых домах - один месяц, после чего заявителю выдается постановление администрации о разрешении произвести реконструкцию помещения (помещение) жилого дома. Заявление о перепланировке и переоборудовании помещения (помещение) рассматривается по мере поступления при наличии необходимых согласований.

3.9. Бюро технической инвентаризации вносит соответствующие изменения в технический паспорт на строение после проведения реконструкции, перепланировки, переоборудования помещений.

# Информация санэпиднадзора

ГУ «Центр госсанэпиднадзора в Грязовецком и Междуреченском районах Вологодской области» на основании письма от 11.06.2004 г. главного государственного санитарного врача Российской Федерации Г. Г. Онищенко от 02.03.2004 г. № 2510/1875-04-32 сообщает, что в связи с выходом руководства Р 4.1.1672-03 «Руководство по методам контроля качества и безопасности биологически активных добавок к пище» в ГУ НИИ питания РАМН были проведены исследования показателей качества и безопасности образцов БАД к пище, отобранных из торговой и аптечной сети г. Москвы. Результаты исследований показали несоответствие по содержанию основных биологически активных веществ, декларированных производителем на этикетках, в следующих продуктах:

БАД «Сто сил» производства ООО «БИОМЕД»: содержание селена и йода в 2 раза ниже декларированных норм (соответственно 15 мкг/табл. и 10 мкг/табл.);

БАД «Софья - Витаминно-минеральный комплекс» производства ООО «Фора-Фарм»: содержание витамина В<sup>1</sup> - в 2, В<sup>2</sup> - в 2,8 и С - в 1,7 раза раз ниже нормативов декларированных на этикетке;

БАД «Фитопростатики» производства ООО «ЛЕОВИТ нутрио»: содержание полифенолов незначительно, представленный образец БАД не может рассматриваться как источник флавоноидов;

БАД «Витамины для глаз» производства ООО «ЛЕОВИТ нутрио»: содержание антоцианов 0,0001%, представленный образец БАД не может рассматриваться как источник антоцианов, природное содержание в плодах черники составляет около 0,25%;

БАД «Черника форте» производства ЗАО «Эвалар»: антоцианы не обнаружены, представленный образец БАД не может рассматриваться как источник антоцианов, природное содержание в плодах черники составляет около 0,25%;

БАД «Гинкго Билоба» производства ЗАО «Эвалар»: суммарное содержание флавоногликозидов в 1,7 раза ниже, чем в стандартном экстракте гинкго билоба.

Кроме того, БАД «Софья - Витаминно-минеральный комплекс» (партия 1103, 0403) производства ООО «Фора-Фарм» не соответствует требованиям действующих нормативных документов по показателям безопасности - превышение норматива КМАФАНМ.

Ассоциацией отечественных разработчиков и изготовителей биологически активных добавок к пище и специализированных продуктов питания предоставлена информация, что в обороте находятся фальсификаты биологически активных добавок к пище, зарегистрированных Минздравом России:

- БАД «Гарцилин в капсулах» производства компании «Laboratories Medicafarm» (Франция), дистрибьютор ООО «Клиника витаминных препаратов» - регистрационное удостоверение № 005356.И.250.01.2003 от 22.01.2003 г. (№ лота L 06239, дата изготовления 03/2003. Дата окончания срока годности 04/2006).

Ликвидационная комиссия.

### МАСТЕРСКАЯ-МАГАЗИН

(г. Грязовец, пр. Ленина, 85) предлагает радиодетали отечественного и импортного производства, телевизионный кабель, антенны, телевизоры, ремонт телеаппаратуры. Тел. 2-34-79. (8-6).

### Муниципальное дошкольное образовательное учреждение «Детский сад № 54» п. Кариза ЛИКВИДИРУЕТСЯ.

Претензии принимаются в течение двух месяцев со дня опубликования сообщения в печати.

Ликвидационная комиссия.

### ПОКУПАЕМ ПИЛОМАТЕРИАЛЫ ИЗ ЕЛИ И СОСНЫ

Цена 2400 руб. за кубометр. Расчет немедленно. Возможен самовывоз. Тел. в Вологде 75-01-94, 75-01-97, 8-921-716-03-80. (4-4)

### Продается стельная корова (вторым отелом). Обращаться: Комьянская сельская администрация, д. Старый Дор, Ширловы.

Коллектив центральной районной больницы выражает глубокое соболезнование заведующей Сидоровским фельдшерско-акушерским пунктом Кудряшовой Светлане Михайловне по поводу смерти отца.

Редактор газеты

**В. С. ГАНИН.**

Газета выходит по вторникам и субботам.

Подписание номера по графику в 18.30.

Подписан в 18.00.



Телефоны: директор телерадиогазетной компании - 2-10-76, редактор газеты - 2-13-32, редактор телевидения - 2-26-29, отв. секретарь - 2-16-90, отдел социальных проблем - 2-14-92, бухгалтерия - 2-12-70, радиовещание - 2-18-09.



Адрес редакции: 162000, Вологодская обл., г. Грязовец, пр. Ленина, 85.

Учредитель телерадиогазетной компании - администрация Грязовецкого муниципального района Вологодской области.

Газета зарегистрирована Центральным региональным (г. Тверь) управлением Комитета Российской Федерации по печати.

Свидетельство Т-0776.